

Valtioneuvoston päätös Valorem Verkko 1 Oy:n hakemukseen saada kiinteän omaisuuden ja erityisten oikeuksien lunastuksesta 29 päivänä heinäkuuta 1977 annetussa laissa (603/1977, jäljempänä lunastuslaki) tarkoitettu lunastuslupa ja ennakkohaltuunottolupa (Yli-Olhava–Herva 400 kV).

Annettu Helsingissä 23 päivänä huhtikuuta 2026

## HAKEMUS

Valorem Verkko 1 Oy (jäljempänä hakija) on 19.3.2024 saapuneella hakemuksellaan pyytänyt lunastuslain 5 §:n mukaista lunastuslupaa 400 kV sähkönsiirtojohtojen ja tiedonsiirtolaitteiden pysyvää käyttöoikeutta varten hakemuksessa ja sen liitteissä osoitetulla alueella Iin kunnassa. Hakija on hakenut lunastettavalle omaisuudelle lunastuslain 58 §:n mukaista ennakkohaltuunottolupaa. Hakija on pyytänyt lunastuksen kohteen jätettävän vähemmän tärkeiltä osiltaan lunastustoimituksessa määrättäväksi lunastuslain 10 §:n mukaisesti.

Lunastus alkaa kiinteistöltä 139-407-109-8 Leväaapa ja päättyy kiinteistölle 139-402-55-8 Hervan sähköasema Iin kunnassa. Johdon pituus on noin 11 kilometriä.

Hakijan tarkoituksena on rakentaa uudelta Yli-Olhavan sähköasemalta uudelle Hervan sähköasemalle uusi 400 kV voimajohtoyhteys Iin kunnassa. Voimajohtoyhteyden rakentaminen edellyttää käyttöoikeuden lunastamisen voimajohtoa varten.

Voimajohtohanke liittyy Yli-Olhavan tuulivoimapuistoon, jonka rakentamisen edellytyksenä on mahdollisuus siirtää tuulipuiston tuottama energia kantaverkkoon. Yli-Olhavan tuulivoimapuiston osayleiskaava mahdollistaa kokonaisuudessaan 50 tuulivoimalan rakentamisen, jolloin puiston kokonaisteho on noin 400 MW. Yli-Olhavan tuulivoimapuisto muodostuu kahdesta erillisestä alueesta, joihin molempiin on tarkoitus rakentaa erilliset 400 kV voimajohdot. Toteutuessaan tuulipuisto tuottaa merkittävän määrän uusiutuvaa energiaa, ja hankkeella saavutetaan huomattavia positiivisia ilmastovaikutuksia tukien Suomen ilmastopoliittisia tavoitteita. Kaksi erillistä voimajohtolinjaa mahdollistaa tuulivoimapuiston toteuttamisen tarvittaessa kahdessa osassa. Voimajohtojen rakentamista varten haetaan lunastus- ja ennakkohaltuunottolupaa kahdella eri hakemuksella.

Yli-Olhavan tuulivoimahankkeesta sähkönsiirtoineen on toteutettu ympäristövaikutusten arviointimenettely (YVA), joka valmistui vuonna 2020. YVA-selostuksen täydennys hankkeen sähkönsiirron osalta valmistui vuonna 2024. Tuulivoimapuiston osayleiskaava ja tuulivoimaloiden rakennusluvut ovat lainvoimaisia. Hakijan tarkoituksena on saada Yli-Olhava–Herva 400 kV voimansiirtojohtojen rakentaminen ja käyttöönotto toteutettua vuoden 2026 loppuun mennessä.

Lunastettavan 400 kV voimajohdon johtoaukean leveys omassa johtokäytävässä on 42 metriä. Voimajohdon sijoituessa Keminmaa–Pikkarala 400 kV ja Simojoki–Herva 400 kV voimajohtojen rinnalle johtoaukean leveys on yhteensä 124 metriä. Simojoki–Herva 400 kV voimajohdon rinnalle sijoituessaan johtoaukean leveys on yhteensä 83 metriä ja Petäjäskoski–Nuojuankangas 400 kV ja Herva–Kuusela 400 kV voimajohtojen rinnalla yhteensä 130 metriä. Johtoalueeseen sisältyy johtoaukean molemmin puolin 10

metriä leveät reunavyöhykkeet, ja rakennusrajoitus koskee koko johtoaluetta reunavyöhykkeineen. Pylvästyypinä käytetään harustettuja ja vapaasti seisovia pylviäitä. Hakemukseen liitetyissä johtoaluekuivissa on tarkemmin esitetty tarvittavat johtoalueet sekä käytettävät pylvästyypit.

Energiavirasto on 2.4.2024 myöntänyt hankkeelle sähkömarkkinalain (588/2013) 14 §:n mukaisen hankeluvan.

## **Ympäristövaikutusten arviointi**

### *Yli-Olhavan tuulivoimapuiston ympäristövaikutusten arviointi*

Yli-Olhavan tuulivoimahankkeesta on tehty ympäristövaikutusten arviointimenettelystä annetun lain (252/2017, jäljempänä YVA-laki) mukainen ympäristövaikutusten arviointimenettely (YVA), jossa on arvioitu tuulivoimapuiston ja sen sähkönsiirron eri toteuttamisvaihtoehtojen vaikutuksia. YVA-menettely on toteutettu YVA-lain mahdollistamana yhteismenettelynä kaavoituksen yhteydessä. Kaavaselostus, joka on sisältänyt YVA-lain mukaisen ympäristövaikutusten arviointiselostuksen, on ollut nähtävillä talvella 2020, ja yhteysviranomaisen perusteltu päätelmä on annettu 22.7.2020.

Kaava-YVA-yhteismenettelyn kaavaluonnosvaiheeseen sisältyneessä ympäristövaikutusten arvioinnissa (YVA) on ollut tarkastelussa vaihtoehdot SVE B, SVE E ja SVE F tuulivoimapuiston liittämiseksi kantaverkkoon. Vaihtoehdossa SVE B on selvitetty sähkönsiirron toteuttamista uutena yksi- tai kaksivirtapiirisenä 110 kV ilmajohtona Fingrid Oyj:n suunnitteleman ja nykyisin jo rakennetun Pyhänselkä–Keminmaa 400+110 kV voimajohdon rinnalle. Sähkönsiirto olisi suuntautunut nykyistä Keminmaa–Pikkarala 400 kV reittiä pitkin pohjoiseen Simojoelle, jonne olisi rakennettu uusi 400/110 kV sähköasema.

Vaihtoehdossa SVE E on selvitetty sähkönsiirron toteuttamista liittymällä suoraan Pyhänselkä–Keminmaa 400+110 kV voimajohtoon Fingridin uudella Hervan sähköasemalla, jonka sijoituspaikkaselvitys on ollut YVA-menettelyn aikaan käynnissä. Vaihtoehdossa sähkönsiirto tuulivoimapuiston sähköasemilta Hervan sähköasemalle toteutetaan uudella 110 kV ilmajohtolla Pyhänselkä–Keminmaa voimajohdon rinnalla. Mikäli tuulivoimapuiston kokonaisteho olisi yli 500 MW, sähkönsiirtoa varten tarvittaisiin vaihtoehdossa kaksi rinnakkaista 110 kV:n voimajohtoa Tuomelan ja Hervan sähköaseman välille.

Vaihtoehdossa SVE F on tutkittu sähkönsiirron toteuttamista liittymällä Pyhänselkä–Keminmaa 400+110 kV voimajohtoon uudella Fingridin kytkinasemalla, jonka sijoituspaikaksi on tarkasteltu Tuomelan aluetta. Tuulivoimapuiston sähköasemat liitettäisiin uuteen kytkinasemaan 400 kV:n ilmajohtoilla lukuun ottamatta tuulivoimapuiston läntistä osa-aluetta, josta sähkö johdettaisiin maakaapelilla keskimmäisen osa-alueen sähköasemalle.

Vaikutusten merkittävyyttä kuvaavalla neliportaisella luokituksella (ei vaikutusta, vähäinen, kohtalainen, suuri) tarkasteltuna hankkeen sähkönsiirrosta aiheutuvat ympäristövaikutukset on arvioitu kaikissa vaihtoehdoissa vähäisiksi tai korkeintaan kohtalaisiksi kielteisiksi. Kohtalaiset kielteiset vaikutukset kohdistuivat linnustoon vaihtoehdoissa SVE B ja SVE E. Vaihtoehdoista suurimmat ympäristövaikutukset on arvioitu olevan vaihtoehdolla SVE B ja pienimmät vaihtoehdolla SVE F. Elinolojen ja viihtyvyyden, elinkeinojen sekä maankäytön ja aineellisen omaisuuden osalta kohtalaisia tai

suuria kielteisiä vaikutuksia on arvioitu kohdistuvan yksittäisiin asuin-, loma- tai metsäkiinteistöihin kaikissa vaihtoehdoissa.

#### *Yhteysviranomaisen perusteltu päätelmä*

Yhteysviranomaisena toiminut Pohjois-Pohjanmaan ELY-keskus (1.1.2026 alkaen Lupa- ja valvontavirasto) on katsonut YVA-menettelystä antamassaan perustellussa päätelmässä hankkeen ympäristövaikutusten arviointiselostuksen riittäväksi. Perusteltu päätelmä sisältää huomioita hankkeesta pääasiassa varsinaisen tuulivoimapuiston toteuttamisen kannalta.

Yhteysviranomaisen mukaan saadun palautteen ja muun selvityksen perusteella sähköasema on haitattominta rakentaa Iin Hervaon Fingridin esittämällä tavalla, mutta yhtiön mukaan asia vaatii vielä lisäselvityksiä. Lisäksi yhteysviranomaisen toteaa, että sähkönsiirtovaihtoehtojen jatkosuunnittelussa tulisi pyrkiä ottamaan huomioon myös muut Iin alueelle suunnitteilla olevat tuulivoimahankkeet ja minimoimaan levenevien johtokäytävien haitallisia vaikutuksia yhteissuunnittelun keinoin. Fingrid on todennut lisäksi, että kaavoituksessa tulee selvittää liityntätapa, liityntäpiste ja tarvittavien liityntävoimajohtojen sijainti.

#### *Yleisön osallistuminen YVA-menettelyssä*

Yli-Olhavan tuulivoimapuiston yhdistetyn osayleiskaavan valmisteluaineiston ja ympäristövaikutusten arviointiselostuksen nähtävillä olosta on kuulutettu sanomalehdessä sekä virallisilla ilmoitustauluilla ja verkkosivuilla. Aineisto on ollut nähtävillä myös Iin kunnan tiloissa. Hankkeen seurantarayhmä on kokoontunut talvella 2020, ja kaava- ja arviointiselostusta koskeva yleisötilaisuus on pidetty keväällä 2020.

Kaava- ja arviointiselostuksesta on toimitettu yhteysviranomaiselle yhteensä 37 lausuntoa ja mielipidettä. Yhteysviranomaisen perustellussa päätelmässä esitetyissä lausunnoissa korostuu sähkönsiirron osalta erityisesti vaihtoehdon SVE B kulkeminen Simojoen kulttuurimaiseman, kahden Natura-alueen sekä luonnonsuojelualueen kautta. Vaihtoehdon SVE B toteuttaminen edellyttäisi vaihtoehdoista myös eniten maa-alaa. Lisäksi lausunnoista nousee esille tuulivoimahankkeen toteuttamisesta aiheutuvat kielteiset vaikutukset linnustoon hankealueen ympäristössä. Vaihtoehtoja SVE E ja SVE F on lausunnoissa pidetty yleisesti vaihtoehdoista parhaimpina.

Annetut mielipiteet ovat koskeneet lähinnä tuulivoimapuiston toteuttamista. Sähkönsiirron osalta palaute on liittynyt pääasiassa maanomistajien oikeudenmukaiseen ja tasa-puoliseen kohteluun, voimajohtoon liittyvästä käyttöoikeudesta maksettavan korvauksen määrään, useiden voimajohtojen kohdistumiseen samoille tiloille ja luontoympäristöön kohdistuviin vaikutuksiin.

#### *Yli-Olhavan tuulivoimapuiston osayleiskaavaehdotus*

YVA-menettelyn jälkeen hankkeen suunnitelmat ovat tarkentuneet. Tuulivoimapuiston alue on supistunut, ja suunniteltujen sähköasemien määrä on tarkentunut kahteen niiden sijoituessa tuulipuiston itäiselle ja läntiselle osa-alueelle. Kaavaehdotusvaiheen vaikutusten arvioinnissa on keskitytty sähkönsiirron osalta todennäköisimpään vaihtoehtoon SVE E, jossa kantaverkkoon liittyminen toteutetaan Hervan sähköasemalla kahdella rinnakkaisella 110 kV:n voimajohdolla, sekä sen varavaihtoehtoon SVE F, jossa kantaverkkoon liittyminen toteutetaan 400 kV:n voimajohdolla Tuomelan alueelle rakennet-

tavalla kytkinasemalla. Tuulivoimaloiden määrän vähentämisen seurauksena myös molempia sähkönsiirtovaihtoehtoja on supistettu jättämällä niistä pois läntisimmät osuudet. Myös kaava-YVA-menettelyssä arvioitu vaihtoehto SVE B on jätetty pois tarkastelusta.

Kaavaehdotusvaiheen vaikutusten arvioinnin mukaan sähkönsiirron vaihtoehtoista SVE E ja SVE F aiheutuvat vaikutukset ovat molempien osalta merkittävyydeltään muilta osin pääasiassa korkeintaan vähäisiä kielteisiä, mutta vaihtoehdossa SVE E vaikutusten merkittävyys linnustoon on kohtalainen kielteinen, kun lieventämistoimenpiteet (mm. huomiopallojen asentaminen) on otettu huomioon.

Sähkönsiirron vaikutukset ihmisten elinoloihin ja viihtyvyyteen on arvioitu kokonaisuudessaan vähäisiksi kielteisiksi molemmissa vaihtoehtoissa. Tuomelan alueella vaikutukset viihtyvyyteen on arvioitu yksittäisten kiinteistön osalta jopa kohtalaiseksi kielteiseksi molemmissa vaihtoehtoissa. Sähkönsiirron maankäyttövaikutukset on arvioitu kokonaisuudessaan vähäisiksi molempien vaihtoehtojen osalta. Vaikutukset elinkeinoihin on arvioitu kokonaisuudessaan vähäisiksi kielteisiksi molemmissa vaihtoehtoissa, mutta metsäalueille on arvioitu kohdistuvan kohtalaista tai suurta haittaa joidenkin pienempien metsäkiinteistöjen metsätalouskäytölle erityisesti, jos vaihtoehdon mukainen voimajohto sijoittuu Fingridin voimajohdon rinnalle. Peltoalueille on arvioitu kohdistuvan vähäistä haittaa, mutta vaikutuksia voidaan lieventää tarkemmassa suunnittelussa esimerkiksi pylvässijoittelulla ja pylvästyypillä.

Kaavaehdotuksen vaikutusten arvioinnin mukaan Kuuselan sähköasemalta tuleva molempia vaihtoehtoja koskeva voimalinja ylittää kaava-alueella Vitsasuon eteläosan. Mikäli tälle nevaosuudelle suunnitellaan pylväspaikkoja, ne voivat vaikuttaa pintavesivaluntaan Vitsasuolle, jolloin vaikutusten merkittävyys voidaan katsoa olevan kokonaisuudessaan enintään kohtalainen kielteinen. Voimalinjausta on mahdollista siirtää 15–20 metriä etelään, jolloin avosuo-osuutta ei ole tarpeen ylittää. Lisäksi arvioinnissa on todettu, että Tuomelaan suunnitellun kytkinaseman koillisreunalla esiintyy suurta herkkyyttä omaavaa luonnontilaisen kaltaista varttunutta lehtomaista kangasmetsää (vaarantunut, VU). Mikäli metsäkuvio kaadetaan kytkinaseman tieltä, häviämisen suojellinen merkittävyys voidaan arvioinnin mukaan katsoa vähintään kohtalaiseksi kielteiseksi. Kasvillisuuden ja luontotyyppien osalta vaikutukset sähkönsiirron osalta on arvioitu kuitenkin vähäisiksi kielteisiksi molemmissa vaihtoehtoissa, mikäli luontokohteet otetaan rakentamistöissä oikealla tavalla huomioon.

Kaavaehdotuksessa, joka on hyväksytty vuonna 2021, on osoitettu 110 tai 400 kV:n sähkölinja ohjeellisena kaavamerkintänä. Molemmat kaavaehdotusvaiheessa tutkitut sähkönsiirron vaihtoehdot SVE E ja SVE F ovat ohjeellisen linjauksen mukaisia. Osayleiskaava on tullut lainvoimaiseksi vuonna 2023.

### ***Yli-Olhavan tuulivoimahankkeen arviointiselostuksen täydennys sähkönsiirron osalta***

Kaava-YVA-menettelystä annetun perustellun päätelmän sekä osayleiskaavan hyväksymisen jälkeen Fingridin suunnitelmat Hervan sähkönsiirtoaseman sijoittamisesta ovat tarkentuneet, ja Fingrid edellyttää Yli-Olhavan tuulivoimapuiston voimajohtojen liittämistä Hervan sähköasemalle 400 kV:n ilmajohdolla. Hankkeen yhdistetyssä YVA- ja kaavamenettelyssä tällaista sähkönsiirtovaihtoehtoa ei selvitetty, vaan liittymistä arviointiin 110 kV:n ilmajohdoilla. Tuulipuistoalueen lähellä kulkevat 400 kV voimajohdot ovat Fingridin omistuksessa, ja kytkentä suoraan yhtiön voimajohtoihin ei onnistu muun muassa käyttövarmuussyistä.

Yli-Olhavan tuulivoimapuiston sähkönsiirron suunnitelmiin on täten tehty muutoksia, minkä takia Pohjois-Pohjanmaan ELY-keskus on edellyttänyt YVA-selostuksen täydentämistä perustellun päätelmän ajantasaistamiseksi. Täydennystarve on johtunut Tuomelan ja Hervan sähköaseman väliselle osuudelle suunnitelluista aiempaa korkeammista voimajohtopylväistä sekä uudesta vaihtoehtoisesta reittisuudesta, joka sijoittuu uuden suunnitellun Petäjäsoski–Nuojuankangas 400+110 kV voimajohdon rinnalle Kuuselan ja Hervan sähköasemien välillä. YVA-selostuksen täydennys perustuu Yli-Olhavan tuulivoimapuiston kaava-YVA-selostukseen, ja lisäksi vaikutusten arvioinnissa on hyödynnetty Fingridin Pyhänselkä–Keminmaa sekä Petäjäsoski–Nuojuankangas voimajohtohankkeiden YVA-selostuksia, jotka on laadittu vuosina 2018 ja 2021. YVA-selostuksen täydennys sähkönsiirron osalta on ollut nähtävillä vuoden vaihteessa 2023–2024, ja yhteysviranomaisen perusteltu päätelmä on annettu 11.4.2024.

YVA-selostuksen täydennyksessä on arvioitu viisi sähkönsiirron toteutusvaihtoehtoa. Vaihtoehdossa SVE1 400 kV:n liityntäjohdot läntiseltä Yli-Olhavan ja itäiseltä Kuuselan sähköasemalta kulkevat Tuomelaan, missä voimajohdot yhdistetään samoihin pylväisiin. Tuomelasta voimajohto kulkee yhtenä kaksivirtapiirisenä 2x400 kV:n voimajohtona Fingridin Pyhänselkä–Keminmaa 400 kV:n voimajohdon rinnalla Hervan sähköasemalle. Myös Yli-Olhavan sähköaseman ja Tuomelan välillä voimajohto kulkee lähes koko matkaltaan olevien voimajohtojen rinnalla. Kuuselan sähköasemalta voimajohto kulkee uudessa johtokäytävässä Tuomelaan risteten matkalla suunnitellun Petäjäsoski–Nuojuankangas voimajohdon kanssa. Vaihtoehto SVE2 vastaa muutoin vaihtoehtoa SVE1, mutta Tuomelassa voimajohdot yhdistyvät yhdeksi yksivirtapiiriseksi 400 kV:n voimajohdoksi ja kulkevat vaihtoehtoa SVE1 vastaavasti Hervan sähköasemalle.

Vaihtoehdossa SVE4 400 kV:n liityntäjohto Yli-Olhavan sähköasemalta kulkee Tuomelan kautta lähes koko matkaltaan Fingridin Pyhänselkä–Keminmaa 400 kV:n voimajohdon rinnalla Hervan sähköasemalle. Kuuselan sähköasemalta 400 kV:n liityntäjohto kulkee uudessa johtokäytävässä, kunnes yhtyy Petäjäsoski–Nuojuankangas 400+110 kV voimajohtokäytävään, ja kulkee sen rinnalla Hervan sähköasemalle.

Vaihtoehdossa SVE5 400 kV:n liityntäjohdot Yli-Olhavan ja Kuuselan sähköasemilta kulkevat Petäjäsoski–Nuojuankangas 400+110 kV voimajohtokäytävälle, missä voimajohdot yhdistyvät yhdeksi yksivirtapiiriseksi 400 kV:n voimajohdoksi ja kulkevat Petäjäsoski–Nuojuankangas voimajohdon rinnalla Hervan sähköasemalle. Yli-Olhavan sähköasemalta voimajohto kulkee pääosin Pyhänselkä–Keminmaa voimajohdon rinnalla Tuomelaan, jonka jälkeen se kulkee uudessa johtokäytävässä Petäjäsoski–Nuojuankangas voimajohtokäytävälle saakka. Kuuselan sähköasemalta johtoreitti kulkee myös uudessa johtokäytävässä Petäjäsoski–Nuojuankangas voimajohtokäytävälle saakka. Vaihtoehto SVE6 vastaa muutoin vaihtoehtoa SVE5, mutta voimajohto kulkee kaksivirtapiirisenä 2x400 kV:n voimajohtona Fingridin Petäjäsoski–Nuojuankangas 400+110 kV:n voimajohdon rinnalla Hervan sähköasemalle.

Vaikutusten merkittävyyttä kuvaavalla neliportaisella luokituksella (ei vaikutusta, vähäinen, kohtalainen, suuri) tarkasteltuna eri sähkönsiirtovaihtoehtojen välille ei ole muodostunut suuria eroja. Vaikutusten merkittävyydet on arvioitu korkeintaan vähäisiksi kielteisiksi kaikissa vaihtoehdoissa. Vaihtoehdossa SVE4 vaikutukset nykyiseen maankäyttöön ja aineelliseen omaisuuteen, elinkeinoihin, maa- ja kallioperään, kasvilisuuteen ja luontotyyppeihin sekä linnustoon ja muuhun eläimistöön on arvioitu kuitenkin muita vaihtoehtoja suuremmiksi, koska vaihtoehdossa hyödynnetään molempia

suunniteltuja sähkönsiirtoreittejä ja voimajohtokäyttöön raivattava reitti on pisin, jolloin myös johtoalueen pinta-ala on laajin.

Metsäalueilla johtoalueen laajentamisesta voi kaikissa vaihtoehdoissa aiheutua kohtalaista tai suurta haittaa joidenkin yksittäisten pienempien metsäkiinteistöjen metsätalouksikäytölle erityisesti, jos myös Fingridin voimajohtojen johtoalue sijoittuu saman kiinteistön alueelle. Vaihtoehdoissa SVE1, SVE2 ja SVE4 sähkönsiirtoreittien alle jää muutamia peltolohkoja. YVA-selostuksen mukaan haittoja asutukselle, maatalouteen, maa- ja kallioperään, pintavesiin, kasvillisuuteen ja luontotyyppeihin voidaan vähentää huolellisella pylväiden sijoitussuunnittelulla. Linnustoon kohdistuvia vaikutuksia voidaan vähentää tekemällä linjoja näkyvimmiksi huomiopalloilla riskialteilla alueilla ja ajoittamalla rakennustyöt pesimäkauden ulkopuolelle. YVA-selostuksen mukaan Yli-Olhavan ja Hervan välillä olevat suurimmat metsäojat, kuten Rahvalo-oja ja Olhavanjoesta lähtevä oikaisu-uoma Kotasuon poikki voisivat olla mahdollisia viitasammakon esiintymispaikkoja. Myös saukko saattaa käyttää edellä mainittuja vesistöuomia.

#### *Yhteysviranomaisen perusteltu päätelmä*

Pohjois-Pohjanmaan ELY-keskus on antanut perustellun päätelmän, jossa se on katsonut hankkeen sähkönsiirron vaihtoehdot toteuttamiskelpoisiksi, kun esitetyt lieventämiskeinot otetaan huomioon. Yhteysviranomainen katsoo, ettei hankkeesta muodostu merkittävää haitallista vaikutusta ihmisten elinoloihin, terveyteen, viihtyvyyteen ja virkistyskäyttöön. Lähin vakituinen asunto tai loma-asunto sijoittuu yli 100 metrin etäisyydelle voimajohtoreiteistä, ja alle 300 metrin etäisyydellä voimajohtoreiteistä sijaitsee yksittäisiä asuin- ja lomarakennuksia. Maankäyttöön ja elinkeinoihin kohdistuvien vaikutusten osalta yhteysviranomainen toteaa, että selostuksessa on huomioitu riskit pienten metsäkiinteistöjen omistajille ja esitetty lievennyskeinoja peltotuotannon haittojen ehkäisemiseksi. Jatkosuunnittelussa on edelleen tärkeää käydä vuoropuhelua vaikutusalueen asukkaiden ja maanomistajien kanssa haitallisten vaikutusten lieventämiseksi ja pylväspaikkojen sijoittelussa myös yksittäisten kohteiden osalta.

Maisemavaikutusten osalta yhteysviranomainen katsoo, että kokonaisuutena hankkeen maisemalliset muutokset eivät ole merkittäviä, vaikka tietyille asuinpaikoille vaikutus voi kuitenkin olla jopa kohtalaisen haitallinen. Muutoksen merkittävyttä vähentää voimajohtojen sijoittuminen suunnitellun voimajohtojen rinnalle. Jatkosuunnittelussa on tärkeää vähentää maisemallisia muutoksia muun muassa pylvässiirtosuunnittelun avulla.

Linnuston osalta yhteysviranomainen edellyttää sähkölinjoista aiheutuvan törmäysriskin vähentämistä tekemällä linjoja näkyvimmiksi huomiopalloin ja liikkuvien rakenteiden riskialteimmilla alueilla. Erityisesti tulee huomioida Kivijärvensuo. Myös muuttolinnuston osalta tulee pohtia hankkeesta aiheutuvien haittojen lieventämiskeinoja. Lisäksi haittoja tulee vähentää ajoittamalla rakentaminen lintujen pesimäkauden ulkopuolelle. Direktiivilajien osalta yhteysviranomainen toteaa, että erityisesti saukon ja viitasammakon elinympäristöksi soveltuvat ympäristöt on otettava huomioon pylväiden sijoituspaikkojen suunnittelussa, ja tarvittaessa on oikea-aikaisin maastaselvityksin varmistettava, ettei pylväiden pystytyksessä hävitetä tai heikennetä lisääntymis- ja levähdyspaikkoja.

Pintavesien osalta yhteysviranomainen katsoo, että hankkeessa on syytä välttää virtavesiuomien ylittämistä koneilla ja rantakasvillisuuden poistoa mahdollisuuksien mukaan. Uoman ylittämisen jäljet tulisi korjata, ja lisäksi tulisi jättää vähintään pensaita tai pieniä

puta riittävän leveästi virtavesien varteen. Onnettomuusriskien osalta yhteysviranomaisen toteaa, että voimajohdon rakentamisen ja kunnossapidon aikana työmaalla pitää vauriutua etukäteen mahdollisiin kemikaali- ja polttoainevuotoihin. Erityistä huolellisuutta tulee noudattaa vesistöjen läheisyydessä.

Arkeologisen kulttuuriperinnön osalta yhteysviranomaisen toteaa, että jatkosuunnittelussa tulee kuulla alueellista vastuumuseota pylväspaikkojen sijoittelun osalta. Jos kohde sijoittuu rakentamistoimenpiteiden lähelle, se tulee merkitä rakennusvaiheessa maastoon.

### *Yleisön osallistuminen YVA-menettelyssä*

YVA-selostuksen nähtävillä olosta on kuulutettu sanomalehdessä, virallisilla ilmoitustauluilla ja verkkosivuilla. Arviointiselostus on ollut nähtävillä vuodenvaihteessa 2023–2024 viranomaisten verkkosivuilla sekä Iin kunnan tiloissa ja ELY-keskuksessa. Arviointiselostuksen nähtävillä oloaikana tammikuussa 2024 on järjestetty yleisötilaisuus, jossa on perustellun päätelmän mukaan noussut esille muun muassa sopimus- ja lunastusasiat, epätasa-arvoisuus korvausasioissa, ehdotus rakentamisesta valtion maille, voimajohto- ja tuulivoimahankkeiden kokonaisvaikutuksen huomioiminen, reittivaihtoehtojen lopullisuus ja turvaetäisyys asutukseen.

Arviointiselostuksesta on toimitettu yhteysviranomaiselle yhteensä 29 lausuntoa ja mielipidettä. Pohjois-Pohjanmaan liitto toteaa sähkönsiirtoratkaisun tukeutuvan silloisiin voimassa ja vireillä oleviin maakuntakaavamerkintöihin ja kannattaa sähkönsiirtoratkaisua, jossa hyödynnetään yhteisiä johtokäytäviä ympäristövaikutusten minimoimiseksi. Pohjois-Pohjanmaan museon lausunnon sisältö on todettu edellä. Iin Metsänhoitoyhdistys nostaa esille lausunnossaan kohtuuttomat haitat alueen maanomistajille sekä heidän eriarvoisen aseman tuulivoimapuiston alueen maanomistajiin nähden maksettavien korvausten osalta. Yhdistyksen mielestä YVA-menettelyssä tulisi tarkastella enemmän vaihtoehtoisia reittejä, joita myös maanomistajat ovat nostaneet esiin. Yli-Olhavan alueella toimivat yhdistykset ovat muun muassa kritisoineet lausunnossa Herwan sähköaseman sijoittamisen suunnittelua sekä vaatineet osallisten aitoa kuulemista. Muissa lausunnoissa ei ole ollut erityistä huomautettavaa hankkeesta.

Annetuissa mielipiteissä korostuvat vaihtoehtoisen reitin selvittäminen pääasiassa valtion maiden kautta, epäoikeudenmukaiset korvaukset voimaloista saataviin vuokratuotoihin nähden sekä haitallisten vaikutusten kohdentuminen yksittäisille maanomistajille.

### **Muut lausunnot voimajohdon suunnittelua varten**

Hakija on liittänyt hakemukseen myös Pohjois-Pohjanmaan ELY-keskuksen liikenne ja infrastruktuuri -vastuualueen 26.2.2024 antaman lausunnon Yli-Olhavan tuulivoimapuiston sähkönsiirtolinjoista suhteessa maanteihin. Lausunnon antaja on todennut, ettei sillä ole huomauttamista voimajohtojen sijainnista suhteessa maantiehen, sillä pylväät sijoittuvat maanteillä 855 ja 8523 suoja-alueen ulkopuolelle, ja ilmajohto on suunnitelman mukaan sijoitettu vähimmäisetäisyyttä korkeammalle. Lausunnossa todetaan myös, ettei tienpitäjä tee ennakkosopimuksia tiekiinteistöistä rakentamiseen liittyen vaan antaa suunnittelua ohjaavan lausunnon. Johdon sijoittamiseksi tiealueelle tulee hakea lupa Pirkanmaan ELY-keskuksen lupapalveluista.

## Valittu johtolinjaus

YVA-selostuksen täydennyksessä arvioituista vaihtoehtoista sähkönsiirron toteuttamiseksi on valittu vaihtoehto SVE4 siten, että käyttöoikeutta voimajohdon sijoittamiseksi Yli-Olhava–Herva ja Kuusela–Herva osuuksille haetaan erillisillä lunastuslupahakemuksilla. Tämä mahdollistaa tuulivoimapuiston toteuttamisen kahdessa vaiheessa. Vaihtoehdossa SVE4 tuulivoimapuiston toteuttaminen ei edellytä voimajohdon sijoittamista Tuomelan alueelle. Näin vaikutukset erityisesti ihmisten elinoloihin ovat jossain määrin vähäisemmät, kun Tuomelan aluetta ei saarreta useilla voimajohdoilla. Vaihtoehto SVE4 ei myöskään edellytä Tuomelan alueelle sijoitettavaa kytkinasemaa, jolloin vaikutuksia alueella luontoselvityksessä todettuun uhanalaiseen luontotyyppiin ei aiheudu. Yhteysviranomainen on myös perustellussa päätelmässä pitänyt hyvänä sähkönsiirtoratkaisua, jossa hyödynnetään yhteisiä johtokäytäviä ympäristövaikutusten minimoimiseksi.

Yli-Olhava–Herva 400 kV voimajohdon pituus on noin 11 kilometriä. Tuulivoimapuiston alueella voimajohto sijoittuu kokonaan uuteen maastokäytävään noin 1,5 kilometrin matkalta, jonka jälkeen voimajohtolinja sijoittuu Simonjoki–Herva 400 kV voimajohdon rinnalle noin yhdeksän kilometrin osuudelta. Samaan johtokäytävään sijoittuu osan matkaa myös Keminmaa–Pikkarala 400 kV voimajohto. Suunniteltu voimajohto risteää Petäjäskoski–Isokangas 400 kV voimajohdon kanssa Yli-Olhavan kohdalla. Voimajohdon lähtöpisteeseen rakennetaan uusi Yli-Olhavan sähköasema, ja Fingrid Oyj rakentaa päätepisteeseen uuden Hervan sähköaseman.

Tehtyjen selvitysten perusteella johtoalueella ei sijaitse arvokohteita, ja haittoja on minimoitu muun muassa sijoittamalla pylvääät peltoalueiden ulkopuolelle tai niiden reuna-alueille. Pylvääät on lisäksi pyritty sijoittamaan paikoille, jossa maaperä on kantavaa ja esimerkiksi kauemmaksi ojista välttämällä vesistöihin kohdistuvia vaikutuksia.

Hakemuksen mukaan Yli-Olhavan hankkeen läheisyydessä ei sijaitse muita tuulivoimahankkeita, joilla olisi tarve sähkönsiirtoon Yli-Olhavan tuulivoimahankkeen kanssa samalla reitillä. Yli-Olhavan tuulivoimapuiston osayleiskaava ja tuulivoimaloiden rakennusluvut ovat lainvoimaisia, eivätkä muiden hankkeiden aikataulut ja suunnitelmat ole olleet yhtä pitkällä. Iso Rytisuon, Tannilan ja Kynkäänsuon tuulivoimahankkeet suunnittelevat sähkönsiirtovaihtoehtoja Yli-Olhavan hankkeesta etelän suuntaan ja Lakkasuon tuulivoimahanke Simojoen sähköasemalle. Kun alueen hankkeiden investointipäätökset ovat epävarmoja ja hankkeet rakentuvat eri aikaan, suunnittelu yhteispylväisiin ei ole ollut teknistaloudellisesti mahdollista eri hankkeiden välillä. Erillisten voimajohtojen etuna on, että ne parantavat häiriönsietokykyä, helpottavat kunnossapitoa ja rajaa- vat mahdollisten vikojen vaikutuksia, mikä on tärkeää kriittisen sähkönsiirtoverkon näkökulmasta.

## LAUSUNNOT

### Viranomaisten lausunnot

*Iin kunta* ei ole antanut lausuntoa lunastuslupahakemuksesta.

*Pohjois-Pohjanmaan ELY-keskus* toteaa lausunnossaan, että voimajohtoalueella merkitävät vaikutukset kohdistuvat muun muassa muinaisjäänneksiin, linnustoon (ml. salassa pidettävä lintulaji), saukkoon sekä happamiin sulfaattimaihin. Lisäksi myöhempien voimajohdon reittipäivitysten myötä merkittäväksi ympäristövaikutukseksi on noussut mahdollisuus vaikutuksille viitasammakkoon.

Direktiivilajien osalta ELY-keskus toteaa, että voimajohtoreitit sijoittuvat alueille, joilla esiintyy viitasammakolle soveltuvia elinympäristöjä, kuten ojitettuja turvemaita ja koskeita soita. Viitasammakko on luonnonsuojelulain (9/2023) 78 §:n nojalla tiukasti suojeltu laji ja EU:n luontodirektiivin liitteen IV(a) laji, jonka lisääntymis- ja levähdyspaikkojen hävittäminen tai heikentäminen on kielletty. YVA-selostuksessa on tunnistettu potentiaalisia elinympäristöjä, kuten Rahvalo-ojan ja Olhavanjoen ylityskohdat, mutta sähkönsiirron osalta ei ole tehty riittävän tarkkoja maastoselvityksiä pylväspaikkojen vaikutusten arvioimiseksi. ELY-keskus toteaa, että merkittävien vaikutusten välttämiseksi viitasammakon esiintyminen on selvitettävä ennen rakentamisen aloittamista niillä voimajohto-osuuksilla, joilla on tunnistettu potentiaalisia elinympäristöjä. Edellä mainittujen uomien lisäksi ainakin seuraavat pylväspaikat ja niiden välit on selvitettävä maastossa oikea-aikaisesti: Yli-Olhava–Herva, pylväsvälit 0–6; Kuusela–Herva, pylväsvälit 1–3, 10–12. Selvitystulokset on toimitettava viipymättä valvontaviranomaiselle (1.1.2026 alkaen Lupa- ja valvontavirasto). Mikäli selvityksissä havaitaan viitasammakon lisääntymispaikkoja, rakentamiselle on tarvittaessa haettava luonnonsuojelulain (9/2023) 83 §:n mukainen poikkeuslupa. ELY-keskus katsoo, että lunastuslupahakemuksen yhteydessä toimitettujen suunnitelmien perusteella vaikutukset saukkaan on otettu asianmukaisella tavalla huomioon pylväiden sijoittamisella riittävän etäälle virtaavista vesistä.

Linnuston osalta ELY-keskus katsoo, että EU-tuomioistuimen linjauksen (C-784/23, nk. Viron kesähakkuupäätös) mukaan pääte- ja harvennushakkuut metsissä, joissa pesii luonnontilaisia lintulajeja, kuuluvat lintudirektiivin 5 artiklan mukaisten kieltojen piiriin. Myös luonnonsuojelulain (9/2023) 70 § kieltää rauhoitettujen lintujen tahallisen häirinnän ja pesien ja munien hävittämisen. Pesimäaikaisissa hakkuissa ei voida välttää pesien tuhoutumista tai yksilöiden tappamista, ja näin ollen hakkuutoiminta rikkoisi EU-lainsäädäntöä. Lisäksi hakkuista aiheutuva pesinnän häirintä on lintudirektiivin vastaista, jos sillä voi olla merkittävää vaikutusta rauhoitettujen lajien kantoihin. Siksi hakkuut tulee lähtökohtaisesti rajoittaa lintujen lisääntymisajan ulkopuolelle. ELY-keskus on lausunut myös salassa pidettävän lintulajin osalta, mikä otetaan huomioon lunastuslupapäätöksessä.

Vesilain mukaisten pienvesien osalta ELY-keskus toteaa, että hankealueella on vesilain mukaisia purokohteita. Luonnontilaisen lähteen tai puron uoman luonnontilan vaarantaminen on vesilain (587/2011) 2 luvun 11 §:n nojalla kielletty. Puroja ylittäessä tulee käyttää väliaikaisia siltoja, ettei ylityskohdat levene ja purojen uomat muutu. Asia koskee Vaaranojaa ja Rahvalo-ojaa. Puron luonnontilan vaarantamisen kiellosta poikkeaminen edellyttää vesilain (587/2011) 3 luvun 2 §:n mukaisen luvan, joka haetaan Lupa- ja valvontavirastosta. ELY-keskus muistuttaa, että maaperän ja pohjaveden pilaaminen on ympäristönsuojelulain (527/2014) 16 ja 17 §:n nojalla kielletty, ja tämä tulee ottaa huomioon esimerkiksi työkoneiden öljyjen käsittelyssä.

Happamien sulfaattimaiden osalta ELY-keskus toteaa, että voimajohtoreitit sijoittuvat YVA-selostusten mukaan alueille, joilla esiintyy kohtalainen happamien sulfaattimaiden riski. Näiden maiden paljastuminen ja hapettuminen voi aiheuttaa happaman valunnan ja metallien liukenemisen, mikä voi johtaa vastaanottavan vesistön tilan heikkeneemiseen ja vesilain vastaisiin vaikutuksiin. ELY-keskus toteaa, että rakentamisen aikana on kiinnitettävä erityistä huomiota kaivanto- ja kuivatusvesien käsittelyyn, ettei sulfaattikerrosten hapettuminen aiheuta happamia valuntia. Merkittävien vaikutusten ehkäisemiseksi voimajohtohankkeessa on laadittava kohdekohtainen työohje happamuushaittojen torjumiseksi. Lisäksi ELY-keskus toteaa, että mikäli hankkeeseen liittyvä happamien sulfaattimaiden kaivaminen ja maankuivatus voivat aiheuttaa riskiä happamien

valuntojen riskiä vesistöön ja vesistön tilan huononemista, hanke voi vaatia vesilain (587/2011) 3 luvun 2 §:n mukaisen luvan. ELY-keskuksen käsityksen mukaan läjitysalueen ympäristölupa sallii happamien sulfaattimaiden läjityksen, ja kyseiset läjitykset kuuluvat kunnan ympäristönsuojeluviranomaisen toimivaltaan.

Muinaisjäännösten osalta ELY-keskus toteaa, että voimajohtoreittien läheisyydessä sijaitsee muinaismuistolain (295/1963) rauhoittamia kiinteitä muinaisjäännöksiä. Merkittävimmät kohteet ovat Jättiläishalme (Yli-Olhava–Herva) sekä Kaihuanvaara ja Kaihuanvaara 2 (Kuusela–Herva). Näiden kohteiden säilyminen on turvattava kaikissa hankkeen toteutusvaiheissa. ELY-keskus toteaa, että muinaisjäännöskohteet on merkittävä maastoon ennen rakentamisen aloittamista. Rakentamisen aikana on varmistettava riittävä suojaetäisyys kohteisiin, eikä kohteita saa vahingoittaa esimerkiksi työkoneilla ajamalla niiden päältä tai peittämällä puutavaralla. Mikäli voimajohtokäytävä ulottuu kohteiden alueelle, tulee hakkuiden aikana jättää kohteiden ympärille pidemmät kannot, jotta ne erottuvat avohakkuualalta. Kaikilla hankkeen toteuttajilla tulee olla tieto kohteista, jotta niiden vahingoittuminen voidaan estää. Mikäli rakentamisen aikana havaitaan ennestään tuntemattomia kiinteitä muinaisjäännöksiä, on työt keskeytettävä välittömästi ja ilmoitettava Museovirastolle muinaismuistolain (295/1963) 2 §:n ja 14 §:n mukaisesti.

ELY-keskus esittää määräyksiä lunastuslupalain (768/2004) 4.3 §:n perusteella hankkeesta aiheutuvien merkittävien haitallisten ympäristövaikutusten rajoittamiseksi. Lupamääräykset koskevat suunnitelman laatimista arvokkaisiin luontokohteisiin kohdistuvien haitallisten vaikutusten rajoittamiseksi, suunnitelman laatimista ja huomiorakenteiden asentamista voimajohtorakenteisiin lintujen törmäysriskin vähentämiseksi, viitasammakon esiintymisen selvittämistä, työohjeen laatimista harustettujen pylväiden rakentamisesta haitallisten vesistövaikutusten rajoittamiseksi, pienvesien huomioimista, pylväiden sijoittelua pohjaveden purkautumisen estämiseksi, muinaisjäännösten merkitsemistä ja suojaamista sekä toimenpiteitä, mikäli rakentamisen aikana havaitaan ennestään tuntemattomia kiinteitä muinaisjäännöksiä.

Lupaviranomainen on pyytänyt hakijan vastinetta ELY-keskuksen jättämään lausuntoon ja siinä esitettyihin lupamääräyksiin. Hakija ei ole nähnyt tarvetta antaa vastinetta.

*Pohjois-Pohjanmaan liitto ei ole antanut lausuntoa lunastuslupahakemuksesta.*

### **Asianosaisten lausunnot**

Hanke kohdistuu 54 rekisteriyksikköön, joista kaksi on tiealuetta ja kaksi yhteistä vesialuetta. Asianomaisille kiinteistönomistajille ja käyttöoikeuden haltijoille on varattu tilaisuus antaa lausuntonsa hakemuksesta lunastuslain 8 a §:ssä säädetyllä tavalla.

ovat muistuttaneet lausunnossaan, että lunastuslupahakemukset on käsiteltävä yhdessä, jotta lunastuslupalain tarkoitus toteutuu. Lausunnon mukaan pakkolunastus yksityisen tuulivoimayhtiön hyväksi merkitsee valtiovallan rajua puuttumista perustulaisissa turvattuun omaisuuden suojaan, ja viranomaisen toimien on oltava oikeassa suhteessa tavoiteltuun päämäärään nähden. Lausunnossa todetaan, että voimajohtoreitit sijoittuvat pääasiassa yksityisten maanomistajien maille, mikä on jo lähtökohtaisesti kohtuuton tilanne. Lausunnossa esitetään vaihtoehtoisia liittymäjohtojen reittiä, joka kulki Yli-Olhavan sähköasemalta Kuuselan sähköaseman kautta Hervan sähköasemalle. Reitti olisi lyhyempi kuin lunastuslupahakemuksissa esitetyt reitit yhteensä ja sijoittuisi

pääasiassa Metsähallituksen maille. Lunastuslupahakemusten voimajohtoreitit näyttävät entistä kohtuuttomimmilta, kun noin kolmannes tuulivoimaloista sijoittuu Metsähallitukselta vuokratulle maalle, ja pakkolunastuksesta maksettavat kertakorvaukset ovat huomattavan pieniä. Lisäksi yksityisille maanomistajille aiheutuu kohtuutonta haittaa, kun laaja voimansiirtolinja pirstoo lisää maa- ja metsätalousmaata, mikä voi viedä maanomistajalta koko kiinteistön kehittämismahdollisuudet. Lausunnossa esitetään, että valtioneuvoston tulisi hylätä Valorem Verkko 1 Oy:n ja Valorem Verkko 2 Oy:n lunastus- ja ennakkohaltuunottolupahakemukset, koska Metsähallituksen maiden kautta kulkevaa reittiä ei ole otettu selvityksissä huomioon.

\_\_\_\_\_ vastustaa suunniteltua linjausta ja on todennut, että suunniteltu voimajohto on kiinteistöllä jo neljäs, mikä toteutuessaan pirstoo tilan lopullisesti käyttökelvottomaksi. Lausunnossa esitetään linjauksen siirtämistä tilan rajalle, jolloin haitat kohdentuisivat tasapuolisemmin maanomistajien kesken. Lausunnon mukaan yksityisten maanomistajien kannalta paras ja hyväksyttävissä oleva vaihtoehto on, että linjaus kulkee lähtöpisteestä Hyryntien itäpuolella valtion maalla Kuuselan sähköaseman kautta suorinta reittiä Hervan sähköasemalle.

\_\_\_\_\_ on vaatinut voimalinjan rakentamista Metsähallituksen maiden kautta, koska kolmasosa tuulivoimaloista rakennetaan Metsähallituksen maille. Tällöin myös hankkeen hyväksyttävyyys parantuisi metsänomistajien ja asukkaiden osalta. Ruonala ei hyväksy suunniteltua uutta voimalinjaa kiinteistölleen, sillä sen läpi menee jo kaksi Fingridin linjaa, jolloin uusi linja pirstoo palstan metsätalouden kannalta täysin käyttökelvottomaksi.

\_\_\_\_\_ on todennut, että voimajohtojen läheisyyteen jäisi useita asuttuja talouksia, joten voimajohtot heikentäisivät alueen elinolosuhteita. Ne häiritsisivät myös linnuston ja eläimistön elinympäristöjä ja laskisivat kiinteistön arvoa. Lausunnossa ehdotetaan, että kyseiset siirtolinjat vedettäisiin ainakin osittain maakaapelina.

\_\_\_\_\_ on esittänyt, että sähkölinja toteutettaisiin maakaapelina. Maakaapelilla pinta-alaa menisi murto-osa metsämaasta, kun rinnalle sijoittuu toinenkin linja.

\_\_\_\_\_ vastustaa suunnitelman mukaista linjausta ja on esittänyt Kuusela–Herva voimajohdon toteuttamista Kuuselan sähköasemalta suoraa ja lyhintä reittiä pääosin valtion maan kautta Hervan sähköasemalle, kuten on myös aiemmissa vaiheissa esitetty. Valtion maat eivät ole enää luonnontilaisia, ja reitti ohittaisi myös mahdollisen muinaisjäännöksen Vittakankaalla. Lausunnon mukaan yksityiset metsänomistajat menettävät mahdollisuuden toteuttaa pitkäjänteistä metsänhoitoa, eikä maksettavalla korvauksella nykyisen hintatason mukaan pysty hankkimaan vastaavanlaista aluetta. Lausunnon mukaan hankkeissa tulisi käyttää sellaista pylvästyyppejä, jolla johtokatu olisi huomattavasti kapeampi, ja eri toimijoiden yhteispylväsratkaisut tulisi myös ottaa tarkasteluun.

\_\_\_\_\_ vastustaa suunniteltuja linjauksia ja on esittänyt, että sähkönsiirto tulee toteuttaa yhtenä linjana Metsähallituksen maalla Yli-Olhavan sähköasemalta Kuuselan sähköaseman kautta Hervan sähköasemalle. Reitti olisi pituudeltaan lyhin mahdollinen reitti, ja yksi 400 kV:n yhteys Yli-

Olhavan sähköasemalta Kuuselan sähköaseman kautta Hervan sähköasemalle olisi riittävä. Läntinen vaihtoehto tuhoaa metsämaiden lisäksi myös jokivarren rantamaisemat, ja yksityisten maille on jo ennestään toteutettu ja suunniteltu voimalinjoja. Lausunnossa ollaan huolissaan myös lisääntyvien sähkölinjojen ja tuulivoimaloiden takia alueen kotkakannasta ja Hervan alueen muuttumisesta rauhallisesta maaseutualueesta teollisuusalueeksi.

## Hakijan vastine

██████████ lausuntoon hakija on vastannut, että Yli-Olhavan tuulipuisto on kokonaisuus, joka rakentuu itäisestä ja läntisestä osasta, joihin kumpaankin rakennetaan oma 400 kV:n voimajohtolinja. Voimajohtojen rakentajana ja omistajana toimivat Valorem Verkko 1 Oy ja Valorem Verkko 2 Oy. Kummankin voimajohtolinjan osalta on haettu lunastus- ja ennakkohaltuunottolupaa valtioneuvostolta 18.03.2024. Kummallekin voimajohtolulle on myönnetty Energiaviraston myöntämä hankelupa ja Maanmittauslaitoksen tutkimuslupa. Lunastuslupalain viimeisin muutos (1238/2023) tuli voimaan 1.2.2024 ja sitä sovelletaan 1.2.2024 tai sen jälkeen vireille tulleisiin lunastuslupahakemuksiin, joten lunastuslupahakemuksiin sovelletaan lunastuslupalakia muutetussa muodossa. Kumpikin osa tuulivoimapuistosta voidaan tarvittaessa rakentaa erikseen omana kokonaisuutena toisesta riippumatta.

Yli-Olhavan tuulivoimahanke on edellyttänyt YVA-menettelyjä, joissa on otettu huomioon 110 kV:n voimajohtolinjojen muuttuminen 400 kV:n linjoiksi, koska Fingrid on edellyttänyt liittymistä Hervan sähköasemaan 400 kV:n liitännällä. YVA-menettelyssä on laajasti arvioitu vaihtoehtoisten voimajohtolinjojen vaikutuksia. Lähtökohtaisesti voimajohtolinja pyritään rakentamaan mahdollisimman teknistaloudellisesti, ottaen ensisijaisesti huomioon ympäristörajoitteet riippumatta maanomistuksesta. Vaihtoehtoisten voimajohtolinjojen valinnat perustuvat laajoihin alustaviin tarkasteluihin sisältäen maan kantavuuden, pinnanmuodot, reitin pituuden, kaavatarkastelut, reitin sijainnin suhteessa tuulivoimaloihin, olemassa olevien voimajohtolinjojen sijainnin, eläin- ja kasvilajitarkastelut ja esimerkiksi tekniset vaatimukset. Kartalla lyhyin vaihtoehto ei aina ole välttämättä toteuttamiskelpoinen tai etenäkään se, jonka vaikutukset kokonaisuutena ovat vähäisimmät.

Yli-Olhavan tuulivoimahanke sijoittuu Pohjois-Pohjanmaan maakuntakaavaan merkitylle tuulivoima-alueelle, ja alueella on lainvoimainen yleiskaava, joka mahdollistaa tuulivoimaloiden rakentamisen. Maakuntakaavan laadinnan taustalla on tarkasteltu alueen mahdollisuutta liittyä valtakunnanverkkoon, ja kantaverkkoyhtiö Fingrid on suunnitellut Hervan sähköaseman mahdollistamaan hankkeiden verkkoliitännät. Uusien liittytapisteidien muodostuessa verkkoliitännää vaativat hankkeet pyrkivät löytämään parhaan reitin voimajohtolinjalle. Hanke täyttää yleisen tarpeen määritelmän toteutuessaan tuottaen noin 400 MW:n edestä uusiutuvaa energiaa kantaverkkoon ja vahvistaen Suomen energiaomavaraisuutta. Rakentuessaan hanke tukee Suomen ilmastopoliittisia tavoitteita.

Voimajohtodon reitti on suunniteltu perustuen kattaviin selvityksiin ja ottaen huomioon voimajohtodosta aiheutuvat erilaiset vaikutukset sekä pyrkien lunastuslupalain 4 §:n mukaisesti minimoimaan negatiiviset vaikutukset. Valittua linjausta on luonnollisesti määrittänyt myös Hervan sähköaseman sijoittuminen ja pyrkimys kokonaisvaikutukset huomioivaan lyhimpään mahdolliseen reittiin sähköasemalle. Toisin kuin lausumassa on esitetty, yhtiö on selvittänyt eri linjausvaihtoehtojen edellytyksiä kattavasti. Valittu lin-

jaus on todettu kokonaisvaikutuksiltaan suotuisimmaksi ottaen huomioon maanomistajille aiheutuvat haitat ja erilaiset luonto- ja muut ympäristövaikutukset. Muun muassa erityiset luontoarvot ovat rajanneet linjausvaihtoehdot. Linjaus on suunniteltu alueen muiden voimajohtolinjojen viereen, mikä vähentää ympäristövaikutuksia ja maa-alueiden pirstaloitumista. Lisäksi valitulla linjauksella on vältetty Tuomelan kylän saartaminen voimalinjojen keskelle. Lausuman liitteessä esitetty vaihtoehtoinen reitti kulkisi suurimman osan matkaa uudessa johtokäytävässä. Tämä lisäisi reitin negatiivisia ympäristövaikutuksia ja alueidenkäytöllisiä haittoja tuntuvasti.

Johtolinjauksen tulee toisaalta lähtökohtaisesti mahdollistaa kaikkien rakennusluvan saaneiden voimaloiden kytkeminen verkkoon. Tuulivoimaloiden ja voimajohtolinjan välisen etäisyyden on oltava 1,5 kertaa kokonaiskorkeus johtoaukean reunasta, ja lausumassa ehdotetun reitin tapauksessa tämä tarkoittaisi muutaman tuulivoimalan poistamista suunnitelmista. Vaikka lausumassa ehdotettu vaihtoehtoinen reitti olisi mahdollisesti yksittäisten maanomistajien kannalta suotuisampi, sen kokonaisvaikutukset eivät olisi vähemmän haitalliset kuin lunastuslupahakemuksen mukaisessa linjauksessa. Lausumassa ehdotettu vaihtoehtoinen reitti ei siten olisi lunastuslupalain esitöissä tarkoitettulla tavalla ilmeisen parempi kuin hakemuksen mukainen linjaus. Tulee huomata, että yksittäisten haitankärsijöiden osalta lunastuksesta maanomistajille aiheutuvat menetykset korvataan lunastuslain mukaisesti. Eri linjausvaihtoehdot ja niiden vaikutuksia on selvitetty riittävästi, ja valitussa linjausvaihtoehdossa rakentamisesta ei kokonaisuutena ja eri vaikutukset huomioon ottaen aiheudu kenellekään enempää vahinkoa tai haittaa kuin on välttämätöntä. Johtoreitin siirtämisellä ei voitaisi vähentää linjauksesta aiheutuvia haittoja. Yhtiö huomauttaa lopuksi, että se, kenelle hankkeen vuokratuotot menevät, ei ole lunastuslupalain mukainen peruste määrittää voimajohtolinjaus, vaan harkinta tulee perustaa yksin lunastuslupalaissa mainittuihin perusteisiin.

lausuntoon hakija on vastannut, että voimajohtolinjojen suunnittelussa pyritään mahdollisuuksien mukaan minimoimaan vaikutuksia esimerkiksi kiinteistönrajat, luontokohteet, maasto, muut voimajohtolinjat ja suunnitelmat huomioiden. Suunnittelussa on otettava huomioon ympäristövaikutustenarvioinnista saadut tulokset ja yhteysviranomaisen perusteltu päätelmä. Suunnittelussa pyritään huomioimaan maanomistajien mielipiteet niiltä osin kuin se on mahdollista. Voimajohtolinjojen rakentamisen kannalta useamman voimajohtolinjan vierekkäin rakentaminen vähentää ympäristöön kohdistuvia vaikutuksia. Rinnakkaisilla voimajohtolinjoilla saadaan keskitettyä sähkönsiirron rakenteet, jota myös yhteysviranomaisen pitää perustellussa päätelmässä toteuttavana ratkaisuna johtokäytävän ympäristövaikutuksia minimoivana tekijänä.

Voimajohtolinjojen suunnittelussa pyritään mahdollisimman suoriin linjoihin. Yli-Olhavan tuulipuiston voimajohtoreittejä on muilta osin muutettu maastokäyntien, pylväsmallien ja kantaverkkoyhtiön keskusteluiden pohjalta. Ehdotetussa uudessa linjauksessa voimajohtolinja tekisi tarpeettoman mutkan siirtyen lähemmän Tuomelan kylää, muodostaen jo valmiiksi useamman voimajohtolinjan kokonaisuudesta entistä hajanaisemman. Lisäksi Olhavanjoesta poispäin virtaavan joen lähiympäristö on kosteampaa maaperää, jota pyritään välttämään, kuten myös yleisesti maanpinnan kohoumia.

Maanomistajille koituvat haitat ja niiden korvaaminen määräytyy lunastustoimitusmenettelyssä. Lunastettavan omaisuuden osalta maanomistaja saa korvauksen taloudellisista menetyksistä. Korvauksen voi saada lunastettavasta omaisuudesta kuten maanpohjasta, kasvillisuudesta ja pysyvistä haitoista kuten mahdollisten kulkuyhteyksien heikkenemisestä ja tilan pirstaloitumisesta. Korvausta voi myös saada taimikon menetyksestä, ennenaikaisesta hakkuusta ja sadonmenetyksestä. Korvaukset määrätään käyvän

hinnan perusteella. Korvaus arvioidaan loppukokouksen ajankohdan hintatason mukaan. Mikäli maanomistaja on allekirjoittanut ennakkohaltuunottosopimuksen, korvaus määrätään lopullisen haltuunottoajankohdan mukaan.

lausuntoon hakija on vastannut, että voimajohtolinjasuunnittelussa pyritään aina arvioimaan reittivaihtoehtoja siten, että vaikutukset ympäristöön ja alueen maankäyttöön olisivat mahdollisimman vähäiset. Usein lyhin reitti on myös vaikutuksiltaan vähäisin, kun otetaan huomioon alueen kaavoitus, maankäytölliset edellytykset, suunnitelmat, ympäristökohteet, olemassa olevat rakenteet sekä maiseman. On myös hyvä muistaa, että lyhin voi myös olla vaikutuksiltaan negatiivisin. Reittivaihtoehtoja arvioitaessa ei oteta huomioon maanomistajuutta. Tavoitteena on suunnitella voimajohtolinja mahdollisimman suoraviivaisesti, mutta teknisten syiden takia linjaa voidaan joutua ohjaamaan esimerkiksi käännekohdissa hieman kauemmas olemassa olevasta voimajohtolinjasta.

Kantaverkkoyhtiön Fingridin kanssa käytyjen keskustelujen perusteella hakija on selvittänyt, että voimajohtolinja ei voi kulkea aivan nykyisen voimajohdon vieressä lähempänä risteämäkohtaan, koska Fingrid ei salli heidän voimajohtonsa ylittämistä kyseisessä kohdassa. Lisäksi uusi Simojoki–Herva-voimajohto ylittää olemassa olevan Petäjäskoski–Isokangas (PT–IK) -johdon, minkä vuoksi Fingridin ohjeistuksen mukaisesti toinen risteävä johto – tässä tapauksessa Yli-Olhava–Herva – ei voi kulkea samassa jännteessä kyseisen johdon kanssa. Tämä johtuu siitä, että PT–IK-johdon pylviäitä jouduttaisiin korottamaan alituksen mahdollistamiseksi, mikä puolestaan aiheuttaisi etäisyysongelmia jo ylittävään Simojoki–Herva-johtoon nähden. Fingrid on aiemmissa neuvotteluissa korostanut, että tällaiset risteämät tulee toteuttaa eri jännteissä, jotta turvaetäisyysvaatimukset ja sähkötekniset vaatimukset täyttyvät asianmukaisesti. Tämä tarkoittaa käytännössä sitä, että nykyinen suunniteltu risteämäkohta on lähin mahdollinen paikka toteuttaa alitus turvallisesti ilman, että PT–IK-johdon rakenne tai Simojoki–Herva-johdon etäisyysvaatimukset vaarantuvat. Risteämä tehdään aivan PT–IK:n pylvään P.247 kainalosta, jotta seuraava pylväk P.248 voidaan säilyttää muuttumattomana. Mikäli P.248 pylvästä jouduttaisiin korottamaan, aiheuttaisi se jälleen ongelmia Simojoki–Herva-johdon etäisyysvaatimusten täyttymisessä.

Ennen lunastusluvan hakemista reitillä on tehty maastotutkimuksia. Maastotutkimusten perusteella varmistetaan reitin maaperän rakennettavuus ja tutkia tarkemmin pylväspaikkojen ominaisuuksia. Maanomistajat saavat lunastusluvan mukaisen korvauksen, joka määrätään käyvän hinnan perusteella. Korvauksen voi saada esimerkiksi taloudellisesta menetyksistä, maanpohjasta ja tilan pirstaloitumisesta.

lausuntoon hakija on vastannut, että yhteysviranomaisen perustellussa päätelmässä, ympäristövaikutusten arvioinnin täydennyksessä sähkönsiirron vaikutukset on arvioitu kokonaisuutena vähäisiksi. Suunnitellun voimajohdon läheisyydessä on vähän asutusta, ja suunnittelussa on huomioitu etäisyydet vakituisiin ja loma-asuntoihin. Voimajohtolinjan suunnittelussa ja rakentuessa otetaan huomioon alueen uhanalaiset lajit. Yli-Olhava–Herva voimajohtolinjan reitti on pysynyt lähes muuttumattomana sen mukailen olemassa olevaa voimajohtolinjaa. Kuusela–Herva voimajohtolinjasta on ollut useampi reitiltään erilainen vaihtoehto arvioinnissa. Lopulliseen vaihtoehtoon on päädytty kokonaisuutta tarkastelemalla. Yhtenä tärkeämmistä syistä voimajohtolinjan sijoittuminen Tuomalan kylään nähden ja kylän saartamisen välttäminen, viranomaisten pyynnöstä. Maakaapelin käyttö on lähtökohtaisesti harvinaista isoissa tuulivoimahankkeissa, etenkin pitkiä matkoja. Kustannukseltaan kilometrin matka maksaisi enemmän

kuin ilmajohtoon rakentaminen. Tuulipuiston sisäinen verkosto rakentuu maakaapeleilla. Jokaisesta voimalasta lähtee johto kohti sähköasemaa, josta sähkö siirretään sähköaseman kautta ilmajohtoon.

██████████ hakija on vastannut, että tuulivoimahankkeista valtaosa toteutetaan ilmajohtoina, koska usein hankkeissa siirretään useita kymmeniä, ellei satoja megawatteja sähköä, jolloin kustannustehokkain tapa on ilmajohto. Maakaapeleita käytetään puiston sisäisessä siirrossa, jossa jokaiselta tuulivoimalalta viedään kaapelit sähköasemalle, josta rakentuu voimajohtolinjat verkkoon.

██████████ lausuntoon hakija on vastannut, että voimajohtolinjan suunnittelussa ja reitien vaihtoehtoisissa pyritään vertailemaan toteuttamiskelpoisia vaihtoehtoja keskenään. Tuulivoimahankkeita suunniteltaessa pyritään kaavoittamaan kaava-alue mahdollisimman tehokkaasti tuulivoimaloilla ja sijoittamaan ne optimaalisesti suhteessa toisiinsa, mutta myös suhteessa muihin alueen rakenteisiin ja esimerkiksi voimajohtolinjaan. Voimajohtolinjan ja tuulivoimaloiden välille jätetään 1,5 kertaa kokonaiskorkeuden verran etäisyyttä, joka vaikuttaa voimajohtolinjan reitin vaihtoehtoihin. Ympäristövaikutusten arvioinnissa on otettu esiin useampia reittivaihtoehtoa, ja voimajohtoreittiä on pohdittu aina Isokankaalle saakka. Suunnittelun edessä voimajohtolinjat ovat muuttuneet saadun palautteen takia. Voimajohtolinjan vaihtoehtoksi lisättiin SA4-E-Herva vaihtoehto, koska tällä vaihtoehtolla pystyttiin välttämään Tuomalan kylän saartaminen useammalla voimajohtolinjoilla. Voimajohtolinjan suunnittelussa ei lähtökohtaisesti katsota maanomistusrakennetta vaan reititys pyritään tekemään teknistaloudellisesti kannattavalla tavalla ottaen huomioon vaikutusten arvioinnin tulokset. Ympäristövaikutusten arvioinnin suorittaa laaja joukko asiantuntijoita, jotka arvioivat esimerkiksi maisemavaikutukset. Maisemavaikutuksia arvioitaessa kiinnitämme erityistä huomiota herkkiin kohteisiin sekä voimajohtolinjan näkyvyyteen ympäristössä, jotta kokonaisvaikutukset ympäristöön minimoidaan. Arvioinnin tulokset käy läpi viranomaisen. Voimajohtolinjojen rakentaminen rinnakkain on kestävä kehityksen periaate, joka vähentää maankäytön pirstaloitumista laajemmalla mittakaavassa ja vähentää uusien voimajohtojen aiheuttamia erillisiä maankäyttövaikutuksia.

Pylväsmallin valinta perustuu tarkkaan maaperäanalyysiin sekä siihen, kuinka hyvin kyseinen pylväs soveltuu suunnitellulle rakentamispaikalle. Esimerkiksi kallioperäinen tai pehmeä maaperä vaikuttavat perustusten toteutustapaan ja pylvään rakenteellisiin vaatimuksiin. Lisäksi pylvään korkeus ja malli määräytyvät johtimen jännejänteen ja kulkureitin mukaan, jotta varmistetaan riittävä jännite- ja turvallisuusväli maahan sekä muuhun infrastruktuuriin. Voimajohtolinjan leveys ja pylväsväli määräytyvät siirrettävän sähkötehon ja johdintyyppien mukaan. Mitä suurempi siirrettävä teho, sitä vahvemmat ja isommat johdinrakenteet sekä pidemmät pylväsvälit yleensä vaaditaan. Tämä vaikuttaa puolestaan linjan kokonaisvaikutuksiin maisemaan ja maankäyttöön. Rakentamiskustannuksiin vaikuttavat luonnollisesti itse pylväiden ja johdon materiaalit sekä niiden asennus, mutta merkittävä osa kustannuksista muodostuu myös liittynästä kantaverkkoon, kuten sähköasemista ja muuntamoista. Näin ollen hankkeissa tehdään aina kokonaisvaltainen kustannus- ja hyötyanalyysi, joka huomioi sekä rakentamisen että verkon toimintavarmuuden näkökulmat.

Voimajohtolinja tulisi suunnitella välttämällä liian jyrkkiä kulmia, sillä ne lisäävät pylväiden rakenteellista monimutkaisuutta ja kustannuksia. Jyrkät kulmat vaativat erityispylväitä, jotka ovat teknisesti vaativampia ja kalliimpia rakentaa ja ylläpitää. Esimerkiksi ehdotetulla reittivaihtoehtolla linja nousisi Kaihuanvaaran yli, mikä on teknisesti haas-

tava kohta johtuen maaston korkeuseroista ja vaadittavista pylväskorkeuksista. Muinaisjäännökset ja muut suojellut kohteet pyritään huomioimaan suunnittelussa tarkalla pylvässijoittelulla, jotta rakentamisen vaikutukset minimoidaan ja kulttuuriperintökohdet teet säilyvät mahdollisimman koskemattomina.

██████████ lausuntoon hakija on vastannut, että Kuusela–Herva voimajohtolinjan reittiä on arvioitu ympäristövaikutusten arviointimenettelyssä. Kuuselasta Heraan suunniteltu voimajohtolinja kulkee puistosta länteen kohti Fingridin Petäjäsoski–Nuojuankangas 400+110 kV:n voimajohtolinjaa ja sen vierustalla aina Hervan asemalle saakka. Aiemmin tarkasteltu vaihtoehto SA4-E-D-Herva (reittivaihtoehto 1) on noin 2,5 kilometriä pidempi kuin täydennykseen tuotu uusi vaihtoehto SA4-E-Herva (reittivaihtoehto 2). Aiemmin vaihtoehdon yhtenä negatiivisena vaikutuksena nähtiin Tuomelan kylän saartaminen voimajohtolinjoilla. Huomioiden Tuomelan kylä, voimajohtolinjalle tarkastettiin uutta reittiä nykyisen esitetyn mukaisesti. Hankekehityksessä suunnitelmia vertaillaan ja pyritään esittämään ja arvioimaan vaihtoehdot, jotka olisivat sen hetkisen tiedon nojalla toteutettavissa. Mikäli tilanteet muuttuvat, suunnitelmia muutetaan mahdollisuuksien mukaan. Voimajohtolinjojen suhteen päädyttiin 110 kV:n sijaan 400 kV:n linjan suunnitteluun Fingridin ohjeistuksen mukaisesti.

Voimajohtolinjasuunnittelussa pyritään lähtökohtaisesti arvioimaan reittivaihtoehtoja, joiden vaikutukset olisivat mahdollisimman vähäisiä. Lyhyin reitti ei aina ole vaikutuksiltaan vähäisin, koska suunnittelu on hyvin paikkakohtaista. Pituuden ja esimerkiksi kaadettavan puuston suhteen lyhyin reitti on usein parhain ja usein lyhyemmälle reitille osuu vähiten esimerkiksi huomioitavia kohteita. Suunnittelussa otetaan kokonaisvaltaisesti huomioon alueen maankäytölliset edellytykset, kaavoitus, muut suunnitelmat, ympäristökohteet, olemassa olevat rakenteet ja maisema. Reittien vaihtoehdoissa ei oteta huomioon maanomistajuutta. Ehdotettu reittivaihtoehto olisi kokonaisuudessaan pidempi eikä kulkisi lähes lainkaan olemassa olevien voimajohtolinjojen vieressä. Ympäristövaikutusten arvioinnissa on myös arvioitu vaikutuksia uhanalaisiin lajeihin ja pyritty minimoimaan niitä sekä myöhemmin sovittu toimenpiteistä vaikutusten minimoimiseksi. Ennen lunastusluvan hakemista reitillä tehdään maastotutkimuksia, jotka tutkimuslupa mahdollistaa. Maastotutkimusten perusteella varmistetaan reitin maaperän rakennettavuus ja tutkitaan tarkemmin pylväspaikkojen ominaisuuksia.

## SOVELLETTAVAT LAINKOHDAT

Suomen perustuslain 15 §:n 1 momentin mukaan jokaisen omaisuus on turvattu. Pykälän 2 momentin mukaan omaisuuden pakkolunastuksesta yleiseen tarpeeseen täyttää korvausta vastaan säädetään lailla.

Lunastuslain 4 §:n 1 momentin mukaan lunastaa saadaan, kun yleinen tarve sitä vaatii. Lunastusta ei kuitenkaan saa panna toimeen, jos lunastuksen tarkoitus voidaan yhtä sopivasti saavuttaa jollain muulla tavalla taikka jos lunastuksesta yksityiselle edulle koituva haitta on suurempi kuin siitä yleiselle edulle saatava hyöty.

Lunastuslain 4 §:n 2 momentin mukaan lunastuksen hakija voi olla myös yksityisoikeudellinen yhteisö, joka osoittaa yleisen tarpeen vaativan lunastusta ja esittää luotettavan selvityksen siitä, että lunastettava omaisuus tullaan käyttämään aiottuun tarkoitukseen.

Lunastuslain 5 §:n 1 momentin mukaan lunastusluvan antaa hakemuksesta valtioneuvosto yleisistunnossaan.

Lunastuslain 10 §:n 1 momentin mukaan lunastusluvassa on yksilöitävä lunastuksen kohde. Lunastuksen kohde voidaan kuitenkin vähemmän tärkeiltä osiltaan jättää lunastustoimituksessa määrättäväksi, jos lunastus tapahtuu voimansiirtolinjan, maakaasuverkoston tai muun näihin verrattavan hankkeen rakentamista varten ja lunastuksen kohteen yleispiirteistä osoittamista voidaan pitää lunastuslupaa annettaessa riittävänä.

Lunastuslain 58 §:n mukaan, jos töiden kiireellinen aloittaminen tai muut tärkeät syyt sitä vaativat, voi hakija saada oikeuden ottaa haltuunsa lunastettava omaisuus ennen lunastuslain 57 §:n 1 momentissa tarkoitettua ajankohtaa.

Lunastuslain 59 §:n 1 momentin mukaan luvan ennakkohaltuunottoon myöntää hakemuksesta lunastusluvan antava viranomainen.

Lunastuslupalain 2 §:n mukaan lakia sovelletaan hankkeisiin, joissa tarkoituksena on rakentaa maanpäällinen jännitteeltään vähintään 220 kilovoltin ja pituudeltaan yli 15 kilometrin mittainen sähköjohto, kaasun, öljyn tai kemikaalien kuljettamiseen tarkoitettu siirtoputki, jonka pituus on yli 40 kilometriä ja halkaisija DN 800 millimetriä tai muu maanpäällinen sähköjohto tai siirtoputki, jos hankkeeseen sovelletaan YVA-lakia.

Lunastuslupalain 4 §:n 1 momentin mukaan sähköjohto ja siirtoputki on rakennettava teknisesti ja taloudellisesti toteuttamiskelpoisella tavalla siten, että ympäristölle ja alueiden käytölle aiheutuvat haitat jäävät mahdollisimman vähäisiksi. Rakentamisesta ei saa aiheutua kenellekään enempää vahinkoa tai haittaa kuin on välttämätöntä.

Lunastuslupalain 4 §:n 2 momentin mukaan sähköjohtoa ja siirtoputkea rakennettaessa on otettava huomioon asemakaava. Alueella, jolla on voimassa maakuntakaava tai oikeusvaikutteinen yleiskaava, sähköjohdon tai siirtoputken rakentaminen ei saa vaikeuttaa alueen käyttämistä voimassa olevassa kaavassa osoitettuun tarkoitukseen.

Lunastuslupalain 4 §:n 3 momentin mukaan lunastuslupapäätöksessä on annettava hankkeesta aiheutuvien merkittävien haitallisten vaikutusten rajoittamiseksi välttämättömät määräykset johdon tai putken reitistä, hankkeen toteuttamistavasta ja ajankohdasta sekä hankkeen vaikutusten tarkkailemisesta.

## VALTIONEUVOSTON PÄÄTÖS

Valtioneuvosto myöntää lunastuslain 4 §:n nojalla hakijalle luvan hakemuksen ja siihen liitetyn kartan mukaisesti lunastamalla hankkia pysyvän käyttöoikeuden 400 kV sähkönsiirtojohtoja ja tiedonsiirtolaitteita varten tarvittaviin hakemuksessa lueteltujen kiinteistöjen alueisiin Iin kunnassa. Lunastus alkaa Yli-Olhavan sähköasemalta kiinteistöltä 139-407-109-8 Leväaapa ja päättyy kiinteistölle 139-402-55-8 Hervan sähköasema. Johdon pituus on noin 11 kilometriä.

Lunastuksen kohde jätetään lunastuslain 10 §:n 1 momentin mukaisesti vähemmän tärkeiltä osiltaan lunastustoimituksessa määrättäväksi.

Valtioneuvosto myöntää hakijalle lunastuslain 58 §:n mukaisen ennakkohaltuunottoluvan.

Hakijan on noudatettava jäljempänä esitettyjä lunastuslupalain 4 §:n 3 momentin nojalla annettuja lupamääräyksiä.

### Perustelut

Voimajohdon lunastushanke mahdollistaa Yli-Olhavan tuulivoimapuiston toteuttamisen. Tuulivoimapuistoon voidaan rakentaa lainvoimaisen osayleiskaavan perusteella 50 tuulivoimalaa, ja puiston kokonaisteho tulee olemaan noin 400 MW. Hankkeelle on myönnetty sähkömarkkinalain mukainen hankelupa. Tämän perusteella valtioneuvosto katsoo, että hanke on yleisen tarpeen vaatima.

Valtioneuvosto katsoo, että hakijan hakemat käyttöoikeuden rajoitukset ovat vastaaville hankkeille tavanomaisia ja lunastuksen tarkoituksen saavuttamiseksi välttämättömiä ja oikeasuhtaisia. Hakemuksen mukaiselle johtolinjaukselle on kattavasti selvitetty vaihtoehtoja, ja niiden vaikutuksia on arvioitu ympäristövaikutusten arviointimenettelyissä, jonka jälkeen linjausta on tarkennettu yksityiskohtaisemmassa jatkosuunnittelussa. Valtioneuvosto katsoo hakemuksen mukaisen voimajohdon tarkoituksenmukaiseksi ja perustelluksi eikä lunastuksen tarkoitusta voida yhtä sopivasti saavuttaa millään muulla tavalla.

Hankkeesta yleiselle edulle saatava hyöty on todettu edellä yleisen tarpeen vaatimuksen perusteluissa. Hakija on teknistaloudelliset reunaehdot huomioiden minimoinut hankkeen haitallisia kokonaisvaikutuksia ympäristölle, alueidenkäytölle ja yksityiselle edulle ympäristövaikutusten arviointimenettelyissä esille nousseiden seikkojen perusteella. Haittoja on ehkäisty muun muassa sijoittamalla pylviä vaikutuksia lieventävällä tavalla, ja lisäksi merkittäviä haittoja rajoitetaan ja vältetään jäljempänä luetelluilla lupamääräyksillä. Valtioneuvosto toteaa, että hankkeen haitalliset vaikutukset ovat vastaaville hankkeille tavanomaisia ja lunastuksen edellytysten kannalta kohtuullisia ja hyväksyttäviä eikä rakentaminen vaikeuta alueiden käyttämistä maakunta- ja yleiskaavoissa osoitettuihin tarkoituksiin. Valtioneuvosto katsoo, että yleiselle edulle saatava hyöty on suurempi kuin yksityiselle edulle tuleva haitta eikä johdon rakentamisesta aiheudu kenellekään enempää vahinkoa tai haittaa kuin on välttämätöntä.

Hakija on hakemuksessa pyytänyt ennakkohaltuunottoluvan myöntämistä voimajohdon rakentamista varten, koska tavoitteena on ollut tehdä hankkeen rakentamispäätös vuonna 2025 ja saada voimansiirtojohto käyttöön otettua vuonna 2026. Tuulivoimapuiston osayleiskaava ja voimaloiden rakennusluvut ovat lainvoimaisia, joten valtioneuvosto katsoo, että kiireellisyysedellytys täyttyy ja ennakkohaltuunottolupa voidaan myöntää haetun mukaisesti.

Valvontaviranomainen on lunastuslupahakemuksesta jättämässään lausunnossa antanut hankkeen toteuttamiselle lupamääräykset, jotka perustuvat YVA-menettelyissä tehtyihin selvityksiin ja vaikutusten arviointeihin ja jotka hakija on hyväksynyt. Valtioneuvosto katsoo valvontaviranomaisen esittämät lupamääräykset perustelluiksi ja kohtuullisiksi merkittävien haitallisten vaikutusten rajoittamiseksi.

### **Vastaus lausunnoissa esitettyihin vaatimuksiin**

Valtioneuvosto toteaa, että Yli-Olhavan tuulivoimapuiston sähkönsiirtoa koskevat lunastuslupapäätökset on valmisteltu lunastus- ja lunastuslupalain mukaisesti, ja ne käsitellään samassa valtioneuvoston yleisistunnossa. Vuonna 2018 voimaan tulleet valtakunnalliset alueidenkäyttötavoitteet koskevat muun muassa uusiutumiskykyistä energiahuoltoa. Tavoitteiden mukaan voimajohtolinjauksissa hyödynnetään ensisijaisesti olemassa olevia johtokäytäviä. Valtakunnallisista alueidenkäyttötavoitteista säädetään alueidenkäyttölaisissa (132/1999), ja kyseisen lain mukaan alueiden käyttöä koskevat tavoitteet ja suunnitelmat on otettava huomioon suunniteltaessa ja päätettäessä myös muun lainsäädännön nojalla ympäristön käytön järjestämisestä. Valtioneuvosto toteaa myös, että maanomistajien lausunnoissa esitetty vaihtoehtoinen reitti sijoittuu pääosin omaan johtokäytävään, kun lupahakemusten mukaiset Yli-Olhava–Herva ja Kuusela–Herva voimajohtoreitit sijoittuvat pääosin olevien tai jo suunniteltujen voimajohtojen rinnalle.

Voimajohdon suunnittelua on ohjannut keskeisesti myös maakuntakaava ja ympäristövaikutusten arviointimenettelyt, joissa on arvioitu useita sähkönsiirron reittivaihtoehtoja. Yli-Olhavan tuulivoimapuisto sijoittuu voimassa olevassa vaihemaakuntakaavassa seudullisesti merkittävälle tuulivoimaloiden alueelle, ja vuonna 2025 voimaan määrättyssä energia- ja ilmastovaihemaakuntakaavassa on osoitettu Yli-Olhavan alueelle sijoittuvat olevat ja uudet kantaverkkoyhteydet sekä energiahuollon alue Hervan alueelle. Ympäristövaikutusten arviointimenettelyissä on todettu, että hakemuksen mukainen voimajohtoreitti on haitallisten vaikutusten lieventämistoimin toteuttamiskelpoinen. Lisäksi tuulivoimapuiston osayleiskaava ja sen perusteella myönnetty tuulivoimaloiden rakennusluvut ovat lainvoimaisia. Valtioneuvosto toteaa, että hakemuksen mukainen voimajohtoreitti ja ennakkohaltuunottolupa ovat perusteltuja.

Voimajohdon yksityiskohtaisempi suunnittelu tehdään teknistaloudellisten reunaehtojen puitteissa. Jatkosuunnittelussa on huomioitu YVA-menettelyissä esille nousseet merkittävimmät haitalliset vaikutukset reitin sijaintia tarkentamalla ja asettamalla voimajohdon rakentamiselle lupaehtoja. Maisemaselvitysten perusteella Olhavanjoen alueella ei ole todettu olevan erityisiä maisema-arvoja. Voimajohtolinjaus ylittää Olhavanjoen nykyisten voimajohtojen rinnalla, joten jokialueen maisema ei muutu merkittävästi. Toisaalta voimajohtopylväät, jotka sijoittuvat korkeille maastonkohdille tai kottisuoraan rinnettä vastaan, kuten Kaihuanvaaran kautta esitetty reitti olisi kulkenut, voivat aiheuttaa myös huomattavia maisemavaikutuksia. Ilmajohdo on maakaapelia kustannustehokkaampi ratkaisu, mikä korostuu erityisesti pidemmällä johto-osuuksilla. Maakaapelin edellyttäminen on perusteltua esimerkiksi arvokkailla maisema-alueilla ja tiiviisti asutuilla alueilla.

Lunastuslain 29 §:n mukaan lunastettavan omaisuuden omistajalla on oikeus saada täysi korvaus aiheutuvista taloudellisista menetyksistä. Korvaukset maanomistajille määritetään lunastustoimituksessa, ja ne muodostuvat kohteen-, vahingon- ja haitankorvauksista.

## Myönnetyt oikeudet

Yli-Olhava–Herva 400 kV voimajohdon pituus on noin 11 kilometriä, ja johtoaukean leveys on 42 metriä. Johtoaukean kummallekin puolelle lunastetaan 10 metriä leveät reunavyöhykkeet, joilla kasvavien puiden korkeus on rajoitettu siten, etteivät ne aiheuta vaaraa johdolle. Rakennusrajoitus koskee koko johtoaluetta reunavyöhykkeineen.

Johdon omistajalla on sähkön ja tiedon siirtämiseen tarpeellisten johtojen, pylväiden ja muiden laitteiden rakentamista, käyttöä, tarkastamista, kunnossapitoa, korjaamista ja uusimista varten oikeus:

- 1) pystyttää ja pitää johtoaukealla sähkönsiirtojohto pylväineen, johtoköysineen ja muine laitteineen sekä tiedonsiirtoon liittyvine laitteineen,
- 2) suorittaa tarpeellisia mittauksia johtoaukealla ja suorittaa maadoituksia, joista aiheutuvat työnaikaiset vahingot korvataan erikseen maanomistajille,
- 3) pitää johtoaukea vapaana puista, vesoista ja muista esineistä, jotka saattavat vaikuttaa häiritsevästi johdon käyttöön ja kunnossapitoon,
- 4) poistaa johtoaukealta rakennukset ja muut rakenteet, joiden paikoillaan pitämisestä tai sinne pystyttämisestä ei ole erikseen sovittu,
- 5) sopivalla tavalla merkitä johtoaukean rajat niin, että ne ovat helposti havaittavissa,
- 6) merkitä reunavyöhykkeellä sekä erityisestä syystä myös johtoalueen ulkopuolella kasvavat puut, jotka korkeutensa takia saattavat olla vaarallisia johdon säilymiselle, ja kaataa tällaiset puut, jollei metsänomistaja itse huolehdi niiden kaatamisesta. Johtoalueen ulkopuolella tapahtuvasta puiden kaatamisesta aiheutuva vahinko korvataan erikseen maanomistajalle.
- 7) Johdon omistajan lukuun työskentelevillä henkilöillä on oikeus jalan tai ajoneuvolla liikkua johtoaukeaa pitkin pylväältä toiselle. Hakijalla on oikeus tätä varten tehdä sinne väliaikaisia ajoteitä ja rumpuja, tehdä ja kunnossapitää johtoaukealla olevissa aidoissa tarpeellisia veräjiä sekä käyttää hyväkseen johtoaukealle johtavia kiinteistölle kuuluvia teitä ja polkuja sekä tarvittaessa muitakin alueita kulkeamiseen jalan tai moottorikäyttöisillä taikka muilla työkoneilla ja ajoneuvoilla.

Lunastettava käyttöoikeus rajoittaa omaisuuden luovuttajan oikeuksia seuraavasti:

- 1) Johtopylväiden rakenteiden väliin ja kolmea (3) metriä lähemmäksi niiden ulkopuolelle ei saa pystyttää minkäänlaisia rakenteita tai laitteita, tavallisia aitoja ja rautatien käytölle tarpeellisia laitteita lukuun ottamatta.
- 2) Aitoja ei saa kiinnittää pylväisiin eikä tukirakenteisiin.
- 3) Ojia tai muita kaivauksia ei saa tehdä eikä tieoikeutta perustaa kolmea (3) metriä lähemmäksi pylväsrakenteita. Etäisyys luetaan ojan tai kaivauksen luhistumattomasta reunasta.
- 4) Johtoaukealla ei saa ilman erityistä lupaa kasvattaa puita eikä pitää rakennuksia tai kahta (2) metriä korkeampia muitakaan rakenteita tai laitteita, tavallisia aitoja

lukuun ottamatta. Rakennuksia ei saa rakentaa johtoaukealle tai reunavyöhykkeelle.

- 5) Reunavyöhykkeillä kasvavat puut saavat johtoaukean reunassa olla enintään 10 metriä korkeita ja muulla osalla reunavyöhykettä niin paljon sanottua mittaa korkeampia kuin puiden etäisyys on johtoaukean reunasta.
- 6) Johtoaukealla ja sen läheisyydessä ei saa harjoittaa sellaista toimintaa, josta saattaa aiheutua vaaraa johdon käytölle ja kunnossa pysymiselle.

### Lupamääräykset

- 1) Johdon omistajan on laadittava suunnitelma arvokkaisiin luontokohteisiin kohdistuvien haitallisten vaikutusten rajoittamisesta. Suunnitelma on toimitettava tiedoksi valvontaviranomaiselle (1.1.2026 alkaen Lupa- ja valvontavirasto) ennen rakentamisen aloittamista.
- 2) Johdon omistajan on asennettava voimajohtorakenteisiin lintujen törmäysriskiä vähentävät huomiorakenteet avoimilla alueilla, kuten pelloilla ja avoimilla tai harvapuustoisilla soilla. Rakenteiden toteuttamisesta ja sijoittamisesta on laadittava tarkempi suunnitelma, joka on toimitettava valvontaviranomaiselle hyväksyttäväksi ennen rakentamisen aloittamista.
- 3) Johdon omistajan on ennen rakentamisen aloittamista selvitettävä viitasammakon esiintyminen Rahvalo-ojan ja Olhavanjoen ylityspaikoilla sekä pylväspaikoilla ja -väleissä: Yli-Olhava–Herva, pylväsvälit 0–6. Selvitystulokset on toimitettava viipymättä valvontaviranomaiselle. Mikäli lajia havaitaan, rakentaminen on toteutettava ensisijaisesti siten, ettei luonnonsuojelulain 78 §:ssä tarkoitettuja viitasammakon lisääntymis- tai levähdyspaikkoja hävitetä tai heikennetä. Muussa tapauksessa lajin lisääntymis- ja levähdyspaikkojen heikentämiseen tai hävittämiseen on haettava luonnonsuojelulain 83 § mukaista poikkeuslupaa.
- 4) Johdon omistajan on laadittava työohje harustettujen pylväiden rakentamisesta haitallisten vesistövaikutuksien rajoittamiseksi. Valvontaviranomaisen tulee hyväksyä työohje ennen rakentamisen aloittamista. Happaman valunnan ja sedimentin joutumista vesistöihin ja ojiin on pyrittävä estämään.
- 5) Luonnontilaisten purojen uomien luonnontila on säilytettävä. Lähteiden ympäristössä tulee säästää matala puusto/pensasto. Purojen (Vaaranoja ja Rahvalo-oja) ylityksessä tulee käyttää väliaikaisia siltoja.
- 6) Pylväiden sijoittelussa tulee huolehtia, ettei haitallista pohjaveden purkautumista tapahdu rakentamistöiden seurauksena (YSL 17 §, VL 3 luku 2 §).
- 7) Johdon omistajan on varmistettava muinaismuistolain (295/1963) rauhoittamien kiinteiden muinaisjäännösten suojaaminen rakentamisen aikana. Muinaisjäännöskohde Jättiläishalme on merkittävä maastoon ennen töiden aloittamista. Mikäli rakentamisen aikana havaitaan ennestään tuntemattomia kiinteitä muinaisjäännöksiä, on toimenpiteet keskeytettävä ja havainnot ilmoitettava Museovirastolle viipymättä (muinaismuistolaki 2 § ja 14 §).

**MUUTOKSENHAKU**

Lunastuslupaa koskevaan päätökseen saa hakea muutosta valittamalla korkeimpaan hallinto-oikeuteen. Valituksen saa tehdä sillä perusteella, että päätös on lainvastainen. Valitusaika on 30 päivää tiedoksisaannista. Liitteenä olevasta valitusosoituksesta ilmenee, miten muutosta haettaessa on meneteltävä. Lunastuslain 87 §:n mukaan ennakkohaltuunotto-luvan myöntämistä koskevaan päätökseen ei saa erikseen hakea valittamalla muutosta.

Ympäristö- ja ilmastoministeri

Sari Multala

Erityisasiantuntija

Eija Kinnunen

## TIEDOKSI

Maanmittauslaitos  
Lupa- ja valvontavirasto  
Pohjois-Pohjanmaan liitto  
Iin kunta  
Hakija  
Kiinteistönomistajat

## LIITTEET

Valitusosoitus  
Kartta  
Johtoaluekuva

## VALITUSOSOITUS

### Valitusviranomainen

Tähän päätökseen tyytymätön saa hakea siihen muutosta korkeimmalta hallinto-oikeudelta kirjallisella valituksella. Valituksen saa tehdä sillä perusteella, että päätös on lainvastainen. Valituskirjelmä osoitetaan valitusviranomaiselle ja se on toimitettava valitusajassa korkeimman hallinto-oikeuden kirjaamoon.

### Valitusaika

Valitus on tehtävä 30 päivän kuluessa päätöksen tiedoksisaannista. Valitusaikaa laskettaessa tiedoksisaantipäivää ei oteta lukuun. Jos valitusajan viimeinen päivä on pyhäpäivä, lauantai, itsenäisyyspäivä, vapunpäivä, jouluaatto tai juhannusaatto, valitusaika jatkuu vielä seuraavana arkipäivänä.

Tavallinen tiedoksianto toimitetaan postitse kirjeellä vastaanottajalle. Vastaanottajan katsotaan saaneen asiasta tiedon seitsemäntenä päivänä kirjeen lähettämistä, jollei muuta näytetä. Tavallisessa sähköisessä tiedoksiannossa vastaanottajan katsotaan saaneen asiasta tiedon kolmantena päivänä viestin lähettämistä, jollei muuta näytetä.

Jos on kysymyksessä sijaistiedoksianto, päätös katsotaan saadun tiedoksi, ellei muuta näytetä, kolmantena päivänä tiedoksianto- tai saantitodistuksen osoittamasta päivästä. Viranomaisen tietoon asian katsotaan tulleen kirjeen saapumispäivänä.

### Valituksen sisältö

Valituskirjelmässä on ilmoitettava

- päätös, johon haetaan muutosta
- miltä kohdin päätökseen haetaan muutosta ja mitä muutoksia siihen vaaditaan tehtäväksi sekä perusteet, joilla muutosta vaaditaan
- mihin valitusoikeus perustuu, jos valituksen kohteen oleva päätös ei kohdistu valittajaan
- valittajan nimi, kotikunta ja puhelinnumero
- postiosoite ja mahdollinen muu osoite, johon oikeudenkäyntiin liittyvät asiakirjat voidaan lähettää.

Jos valittajan puhevaltaa käyttää hänen laillinen edustajansa, asiamiehensä tai luvan saanut oikeudenkäyntiavustajansa taikka jos valituksen laatijana on joku muu henkilö, valituskirjelmässä on ilmoitettava myös tämän nimi, kotikunta, postiosoite ja puhelinnumero.

Yhteystietojen muutoksesta on valituksen vireillä ollessa ilmoitettava viipymättä hallintotuomioistuimelle.

### Valituksen liitteet

Valituskirjelmään on liitettävä

- päätös, johon haetaan muutosta valittamalla, alkuperäisenä tai jäljennöksenä valitusosoitukseen
- tiedoksisaantitodistus tai muu selvitys valitusajan alkamisajankohdasta
- asiakirjat, joihin valittaja vetoaa vaatimuksensa tueksi, jollei niitä ole jo aikaisemmin toimitettu viranomaiselle
- asiamiehen valtakirja, jos asiamies ei ole asianajaja, julkinen oikeusavustaja tai luvan saanut oikeudenkäyntiavustaja.

### Valituksen toimittaminen perille

Valituksen voi toimittaa henkilökohtaisesti, postitse maksettuna postilähetyksenä, sähköisellä

tiedonsiirtomenetelmällä taikka asiamiestä tai lähettä käyttäen. Valituksen lähettäminen postitse tai sähköisesti tapahtuu lähettäjän omalla vastuulla.

Valituksen on saavuttava valitusviranomaiselle virka-aikana ennen 30 päivän valitusajan päättymistä. Sähköisen asiakirjan tulee olla perillä siten, että se on hallinto-oikeuden käytettävissä vastaanottolaitteessa tai tietojärjestelmässä siten, että viestiä voidaan käsitellä valitusajan viimeisenä päivänä ennen kello 16.15.

Korkeimman hallinto-oikeuden virka-aika on maanantaista perjantaihin kello 8.00-16.15.

Valituksen voi tehdä myös hallinto- ja erityistuomioistuinten asiointipalvelussa osoitteessa <https://asiointi.oikeus.fi/hallintotuomioistuimet>



Korkeimman hallinto-oikeuden yhteystiedot:

postiosoite: PL 180, 00131 Helsinki

käyntiosoite: Fabianinkatu 15, 00130 Helsinki

puhelinvaihe: 029 56 40200

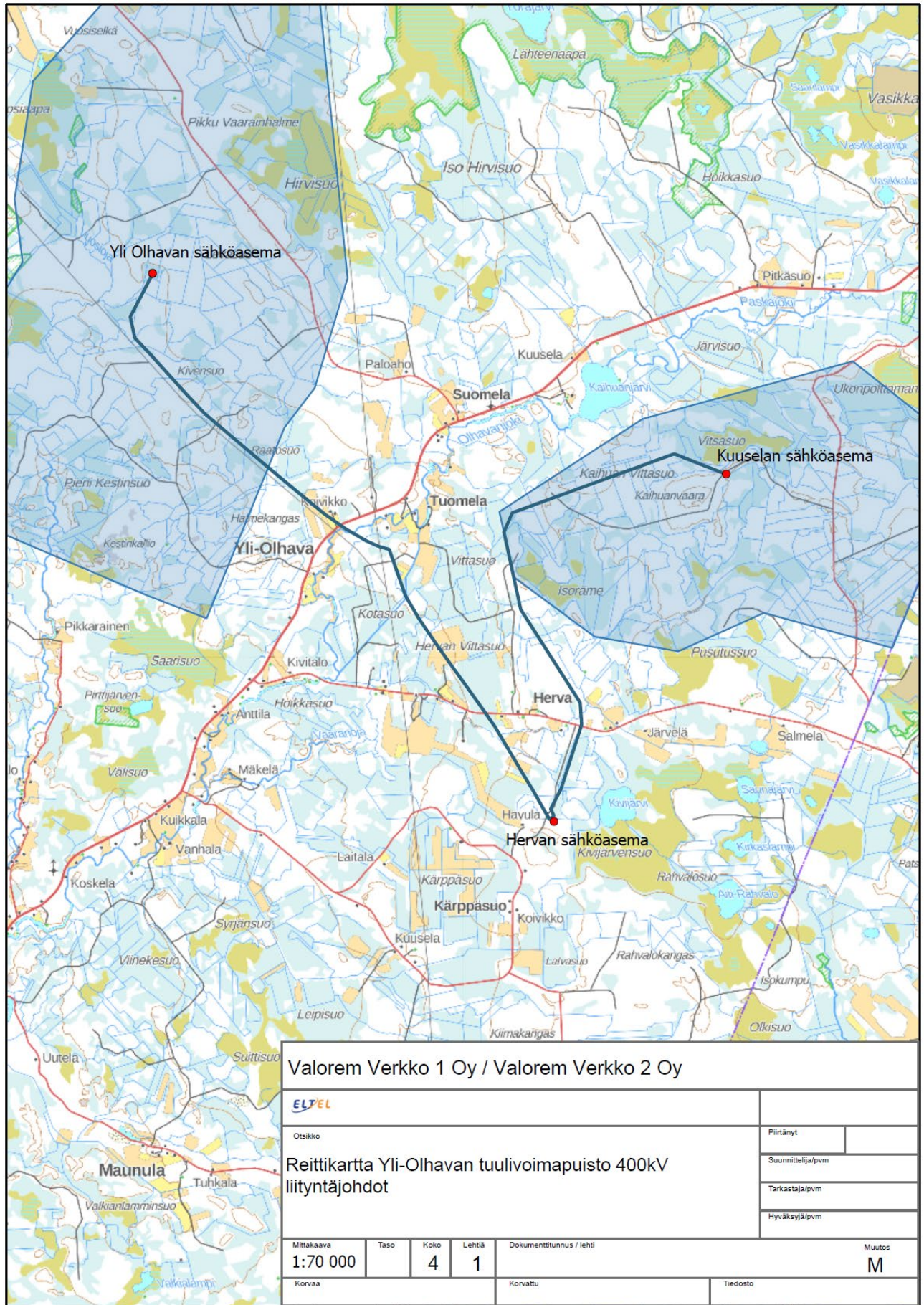
telefax: 029 56 40382

sähköpostiosoite: [korkein.hallinto-oikeus@oikeus.fi](mailto:korkein.hallinto-oikeus@oikeus.fi)

### **Oikeudenkäyntimaksu**

Asian käsittelystä korkeimmassa hallinto-oikeudessa peritään tuomioistuinmaksulain (1455/2015) nojalla oikeudenkäyntimaksu. Maksun suuruus on 610 euroa. Tuomioistuinmaksulaissa on erikseen säädetty tapauksista, joissa maksua ei peritä.

<https://finlex.fi/fi/laki/ajantasa/2015/20151455/#P5>



Valorem Verkko 1 Oy / Valorem Verkko 2 Oy

**ELTEL**

Otsikko

Reittikartta Yli-Olhavan tulivoimapuisto 400kV  
liityntäjohdot

Piirtänyt

Suunnittelija/pvm

Tarkastaja/pvm

Hyväksyjä/pvm

Mittakaava  
1:70 000

Taso  
4

Koko  
1

Lehti  
1

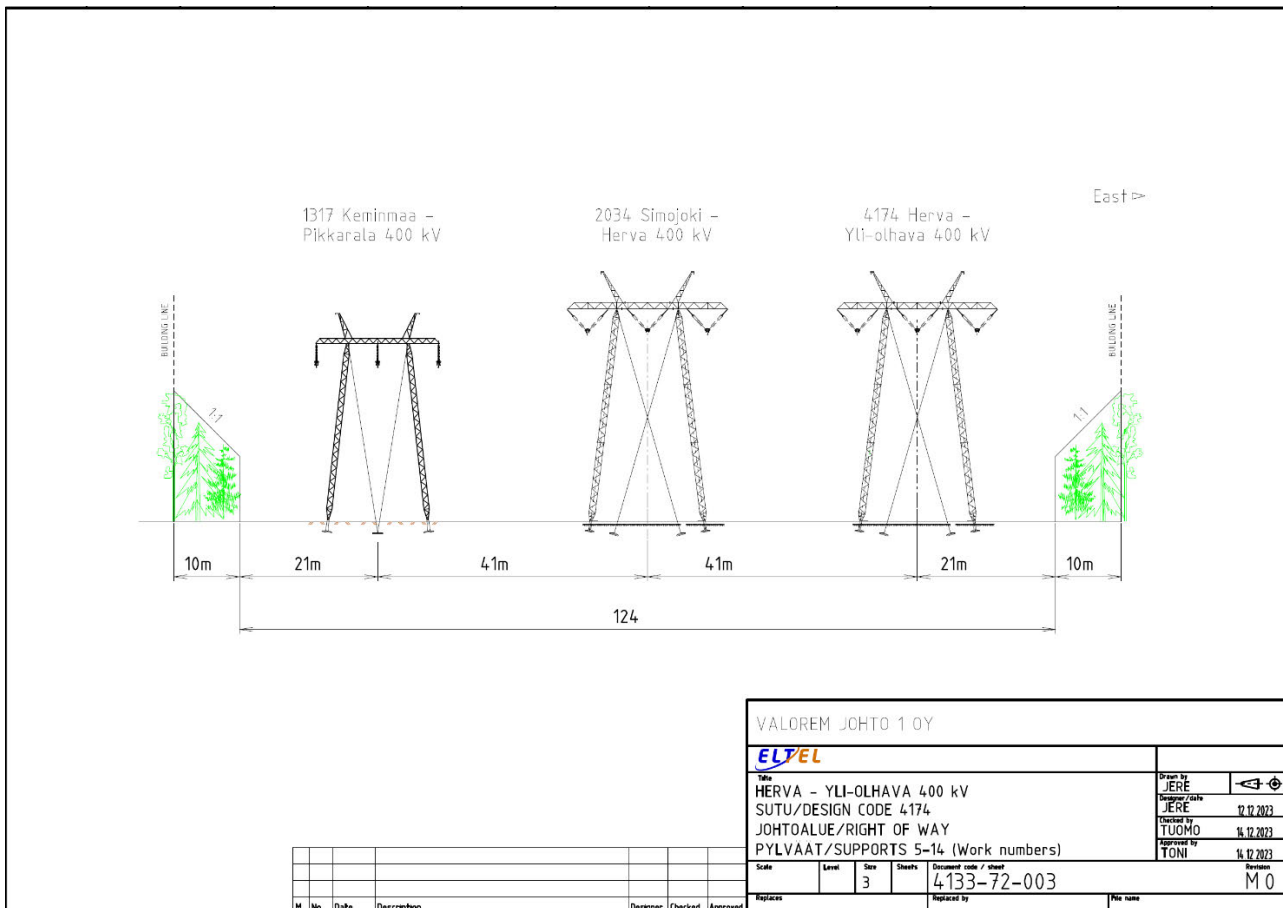
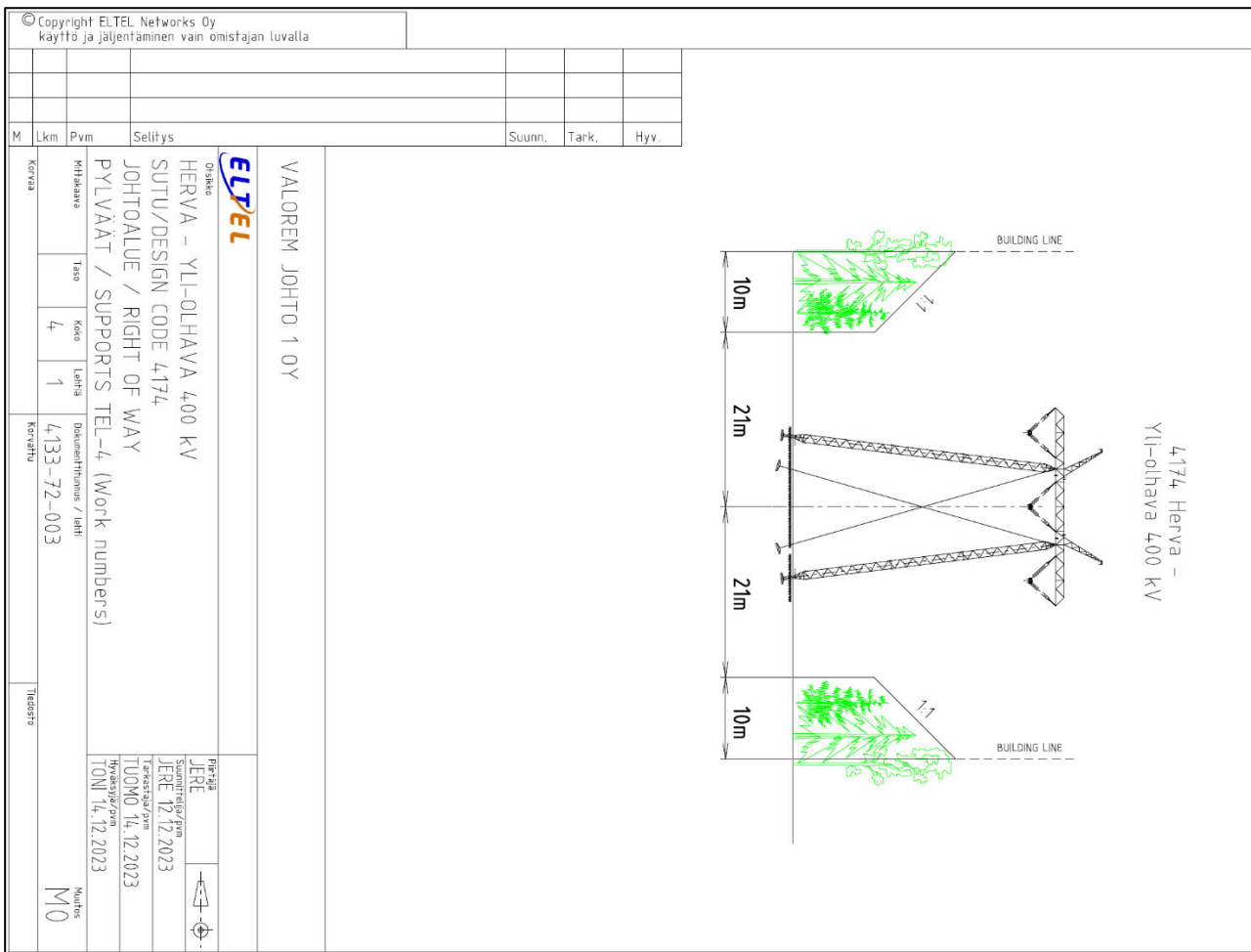
Dokumenttitunnus / lehti

Muutos  
M

Korvaa

Korvattu

Tiedosto



© Copyright ELTEL Networks Oy  
käyttö ja jäljentäminen vain omistajan luvalla

M	Lkm	Pvm	Selitys	Suunn.	Tark.	Hyy.

**VALOREM JOHTO 1 OY**

**ELTEL**

Ostaja  
**HERVA - YLI-OLHAVA 400 kV**  
SUTU/DESIGN CODE 4174  
JOHTOALUE / RIGHT OF WAY  
PYLVÄÄT / SUPPORTS 15-21 (Work numbers)

Mittakaava  
Taso  
Koko  
Leveys

4  
1

Dokumenttitunnus / nimi  
**4133-75-003**

Korvaus

Tiedosto

Projekti  
**JERE**

Siirtäjä/pvm  
**JERE 14.12.2023**

Tarkastaja/pvm  
**TUOMO 14.12.2023**

Hyväksyjä/pvm  
**TONI 14.12.2023**

Muutos  
**M0**

B									
C									
D									
E									
F									
G									
H									
J									
K									

2034 Simojoki -  
Herva 400 kV

4174 Herva -  
Yli-olhava 400 kV

83

10m

21m

41m

21m

10m

East

VALOREM JOHTO 1 OY

**ELTEL**

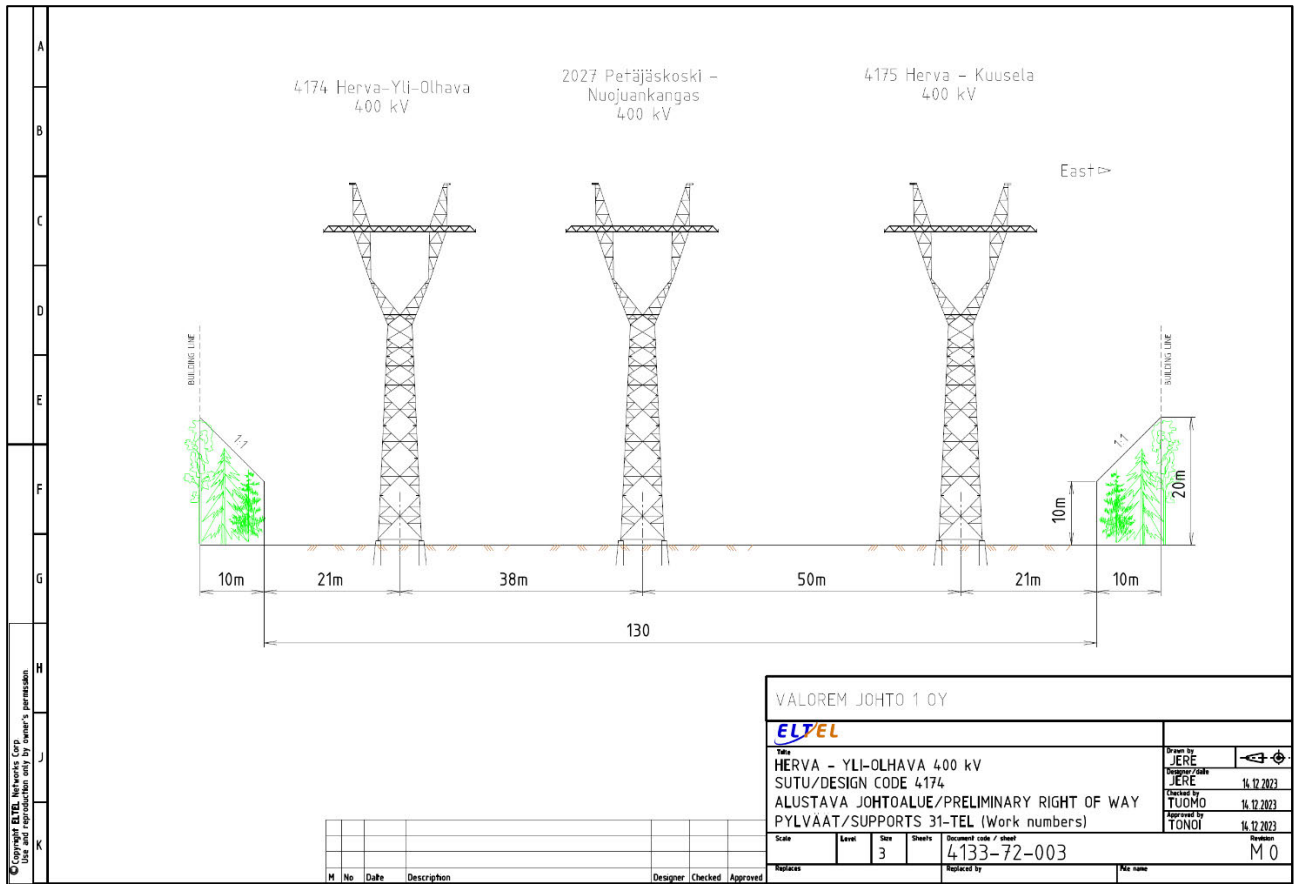
HERVA - YLI-OLHAVA 400 kV  
SUTU/DESIGN CODE 4174  
JOHTOALUE/RIGHT OF WAY  
PYLVÄÄT/SUPPORTS 21-31 (Work numbers)

Scale: Level 3, Sheets 4133-72-003

Drawn by <b>JERE</b>	14.12.2023
Designed by <b>JERE</b>	14.12.2023
Checked by <b>TONI</b>	14.12.2023
Approved by <b>TONI</b>	14.12.2023

Revision: **M0**

M	No	Date	Description	Designer	Checked	Approved



Copyright ELTEL Networks Corp.  
 Use and reproduction only by owner's permission.