

Valtioneuvoston päätös Fingrid Oyj:n hakemukseen saada kiinteän omaisuuden ja erityisten oikeuksien lunastuksesta 29 päivänä heinäkuuta 1977 annetussa laissa (603/1977, jäljempänä lunastuslaki) tarkoitettu lunastuslupa ja ennakkohaltuunottolupa (Alajärvi–Petäjavesi 400 + 110 kV).

Annettu Helsingissä 19 päivänä maaliskuuta 2026

HAKEMUS

Fingrid Oyj (jäljempänä hakija) on 22.3.2024 saapuneella hakemuksellaan pyytänyt lunastuslain 5 §:n mukaista lunastuslupaa 400 + 110 kV sähkönsiirtojohtojen ja tiedonsiirtolaitteiden pysyvää käyttöoikeutta varten hakemuksessa ja sen liitteissä osoitetulla alueella Alajärven, Ähtärin, Saarijärven ja Keuruun kaupungeissa sekä Soinin, Multian ja Petäjaveden kunnissa. Hakija on hakenut lunastettavalle omaisuudelle lunastuslain 58 §:n mukaista ennakkohaltuunottolupaa. Hakija on pyytänyt lunastuksen kohteen jätettävän vähemmän tärkeiltä osiltaan lunastustoimituksessa määrättäväksi lunastuslain 10 §:n mukaisesti.

Lunastus alkaa kiinteistöltä 5-404-77-3 Alajärven sähköasema Alajärven kaupungissa ja päättyy kiinteistölle 592-404-13-391 Petäjaveden muuntoasema Petäjaveden kunnassa. Johdon pituus on noin 100 kilometriä.

Hakijan tarkoituksena on rakentaa Alajärven kaupungin Alajärven sähköasemalta Petäjaveden kunnan Petäjaveden sähköasemalle uusi 400 + 110 kV voimajohtoyhteys. Voimajohtoyhteyden rakentaminen edellyttää käyttöoikeuden lunastamista voimajohtoa varten. Uusi voimajohtoyhteys korvaa nykyisen 1950-luvulla rakennetun Alajärven ja Petäjaveden välisen 110 kV voimajohdon, joka on käyttöikänsä päässä.

Voimajohtohanke liittyy kantaverkon kehittämiseen. Suunniteltu Alajärven ja Petäjaveden välinen voimajohtoyhteys lisää Suomen pohjois-eteläsuuntaista sähkönsiirtokapasiteettia, jonka tarvetta lisäävät Länsi- ja Pohjois-Suomeen keskittyvät erityisesti uusiutuvan sähköntuotannon investoinnit sekä Suomen ja Ruotsin välisten sähkönsiirtoyhteyksien vahvistamiset. Toisaalta Etelä-Suomessa fossiilista sähköntuotantoa ollaan supistamassa ja sähkönkulutus painottuu sinne entisestään. Uudella voimajohtoyhteydellä turvataan kantaverkolle asetettu korkea käyttövarmuusvaatimus, sähkömarkkinoiden tehokkaan toiminnan ylläpitäminen sekä sähkön hinnan pitäminen yhtenäisenä hinta-alueena koko Suomessa, mitkä ovat hakijan lakisääteisiä tehtäviä. Lisäksi voimajohtoyhteys parantaa energiatehokkuutta vähentämällä sähkönsiirron energiahäviöitä. Kantaverkon sähkönsiirtoa ei voida hoitaa nykyisellä kantaverkolla ja jo päätetyillä verkkoinvestoinneilla ilman haitallisia siirtokapasiteettirajoituksia tai vaarantamatta käyttövarmuutta.

Voimajohdon rakentamisen edellyttämät maastotutkimukset ja yleissuunnittelu on tehty vuosina 2023–2024. Rakentamisen on arvioitu alkavan vuonna 2026. Tavoitteena on, että voimajohto on valmiina vuonna 2028.

Lunastettavan johtoaukean leveys on 42 metriä 400 (+110) kV voimajohdolla. Johtoaukean leveys on 26 metriä erikseen lunastettavien 110 kV voimajohto-osuuksien osalta.

Johtoauekan molemmin puolin lunastetaan 10 metriä leveät reunavyöhykkeet. Rakenusrajotus koskee koko johtoaluetta reunavyöhykkeineen. Pylvästyypinä käytetään pääosin harustettua 400 + 110 kV portaalipylvästä, jossa alempijännitteinen johto sijoitetaan pylvään väliorteen. Uuden 400 (+110 kV) voimajohdon sijoituessa purettavan 110 kV voimajohdon paikalle johtokäytävä levenee 4 metriä johtokäytävän molemmin puolin, eli yhteensä 8 metriä. Hakemukseen liitetyissä johtoaluekuivissa on tarkemmin esitetty tarvittavat johtoalueet sekä käytettävät pylvästyypit.

Energiavirasto on 18.10.2024 myöntänyt hankkeelle sähkömarkkinalain (588/2013) 14 §:n mukaisen hankeluvan.

Ympäristövaikutusten arviointimenettely

Alajärvi–Hikiä voimajohtohankkeesta on tehty ympäristövaikutusten arviointimenettelystä annetun lain (252/2017, jäljempänä YVA-laki) mukainen ympäristövaikutusten arviointimenettely (YVA). Ympäristövaikutusten arviointiselostus on julkaistu loppuvuodesta 2022 ja yhteysviranomaisen perusteltu päätelmä on annettu 21.3.2023. Lunastuslupahakemus koskee YVA-menettelyssä tutkittua osuutta Alajärvi–Petäjävesi. Hankkeen lähtökohtana on ollut valtakunnalliset alueidenkäyttötavoitteet (VAT), joiden mukaan voimajohtolinjauksissa on ensisijaisesti hyödynnettävä nykyisiä johtokäytäviä. Voimajohtojen sijoittamiselle ei ole virallisia ohjeita, Fingridin tavoitteena on välttää esimerkiksi asutuksen, päiväkotien, leikkikenttien ja koulujen läheisyyttä perustuen muun muassa terveysvaikutushuoliin.

Alajärvi–Petäjävesi välillä uusi voimajohto sijoittuu pääasiassa nykyisen purettavan 110 kV voimajohdon paikalle. Reittiosuuden perusratkaisussa uusi voimajohto sijoitetaan nykyisen paikalle, jolloin uutta johtoaluetta muodostuu noin neljä metriä nykyisen johtoalueen molemmin puolin. Nykyisestä johtokäytävästä erkanevia kiertovaihtoehtoja on suunniteltu asutuksen huomioimiseksi Soinin Marjoperälle sekä pääosin luonnonsuojelullisista syistä Multian Vilhusenmäkeen ja Petäjäveden Pengerjoelle (Syrjäharju). Maakaapelivaihtoehtoa ei ole tutkittu YVA-menettelyssä muun muassa maakaapelin käyttövarmuuteen ja teknisiin ominaisuuksiin liittyvien riskien ja epävarmuuksien sekä merkittävästi suurempien kustannusten vuoksi. Nollavaihtoehtoa eli hankkeen toteuttamatta jättämistä ei ole myöskään tarkasteltu, koska ratkaisu ei ole mahdollinen kantaverkon toiminnan kannalta.

Hankkeessa ympäristövaikutusten arviointi on kohdistettu pääasiallisesti seuraaviin todennäköisesti merkittäviksi arvioituihin vaikutuksiin: vaikutukset ihmisten elinoloihin ja viihtyvyyteen, vaikutukset metsänomistajille, vaikutukset viljelyyn, vaikutukset lähijä ja kaukomaisemaan, vaikutukset arvokkaisiin luontokohteisiin sekä monimuotoisuuteen, vaikutukset Natura-alueisiin, vaikutukset ekologisiin yhteyksiin ja elinympäristöjen jatkuvuuteen, vaikutukset ilmastoon ja yhteisvaikutukset.

Arviointiselostuksen mukaan haitat on arvioitu pääosin merkittävyydeltään joko vähäiksi tai kohtalaisiksi. Alajärvi–Petäjävesi välillä ainoastaan Soinin Marjoperän itäisellä vaihtoehdolla on arvioitu olevan suuri haitallinen vaikutus, missä nykyisen voimajohtoreitin läheisyydessä on viisi asuinrakennusta ja näistä kolmelta on näköyhteys voimajohtorakenteille.

Kasvillisuuden ja luontotyyppien osalta vaikutukset kohdistuvat pääasiassa suoluontokohteille ja pienvesikohteille, ja vaikutukset ovat kokonaisuutena kohtalaisen kielteiset. Kohdekohtaisesti vaikutukset ovat vähäisiä, mutta kokonaisvaikutus arvokkaille luon-

tokohteille nousee kohtalaiseksi. Hankkeen vaikutukset ilmenevät erityisesti puustoisilla suoluontokohteilla, missä suon ominaispiirteet muuttuvat puuston poistuessa johtoalueen leventyessä, samoin pienvesikohteilla vaikutus ilmenee pienvesiä reunustavan puuston osittaisena menetyksenä.

Natura-alueiden ja luonnonsuojelualueiden osalta vaikutukset on arvioitu kohtalaisen kielteiseksi Vilhusenmäen itäisellä vaihtoehdolla sekä Pengerjoen läntisellä vaihtoehdolla. Vilhusenmäen itäisellä vaihtoehdolla Myllyvuori-Vilhusenmäen Natura-alueeseen ja samassa paikassa sijaitsevaan Vilhusenvuoren yksityiseen luonnonsuojelualueeseen kohdistuu kohtalaisia kielteisiä vaikutuksia johtoalueen levetessä suojelualueille; Natura-alueen osalta borealiset luonnonmetsät -luontotyyppin levinneisyys supistuu ja reunavaikutusalue laajenee nykyisestä, luonnonsuojelualueen osalta vaihtoehto vaatisi suojelun purkamista levennysalueelta. Pengerjoen läntisellä vaihtoehdolla Syrjäharjun Natura-alueen suojeluarvoille kohdistuu kohtalaisen kielteisiä vaikutuksia, harjumetsien levinneisyys ei supistu, mutta harjumetsien edustavuus heikkenee uudella johtoalueella.

Liito-oravan osalta vaikutukset on arvioitu vähäisen kielteisiksi. Multian Soininaholla lähin liito-oravan pesäpuu sijoittuu noin 35 metrin etäisyydelle levenevästä johtoalueesta, johtoalueen leventäminen kaventaa hieman liito-oravan ydinreviiriä sen koillisreunasta. Soinin Pöntisessä liito-oravan elinaluetta on noin 1,3 kilometrin matkalla johtoalueen länsipuolella useammalla erillisellä metsäkuviolla, lähimmillään todettu mahdollinen pesäpuu sijoittuu noin 75 metrin etäisyydelle leventyvistä voimajohtoalueesta, ydinreviiriä ympäröivä potentiaalinen elinalue rajoittuu osin levenevään johtoalueeseen ja kaventaisi elinalueeksi sopivia metsäkuvioita. Vaikutukset Pöntisen osalta ovat kuitenkin vähäiset, koska vaikutus ei kohdistu ydinreviiriin ja on määrältään hyvin vähäinen suhteessa elinalueeseen. Soinin Koivulehdon alueella liito-oravan elinalue sijoittuu johtoalueen itäpuolelle ja yli sadan metrin etäisyydelle nykyisestä johtoalueesta; elinalue sijoittuu niin kauas johtoalueesta, ettei sille arvioida kohdistuvan vaikutuksia.

Linnuston osalta vaikutukset on arvioitu kokonaisuudessaan vähäisen kielteisiksi, koska suurelta osaltaan voimajohtoreitti sijaitsee nykyisen voimajohdon paikalla. Alajärvi-Petäjävesi reittiosuudelle sijoittuu kaksi maakunnallisesti tärkeää lintualueutta (MAALI), Matosuo Soinissa ja Heinämäen metsät Multialla, joille ei kuitenkaan arvioida aiheutuvan merkittäviä vaikutuksia. Voimajohtojen keskeisimmät linnustovaikutukset ovat uusien maastokäytävien aiheuttamat elinympäristömuutokset, käytönaikaiset häiriö- ja estevaikutukset sekä törmäysriski pesimälinnustolle ja suo- ja peltoalueilla levähtäville muuttolinnuille.

Maiseman ja kulttuuriperinnön osalta vaikutukset on arvioitu suuren kielteiseksi Marjoperän itäisellä vaihtoehdolla. Marjoperällä on sekä viljelyaluetta että asutusta, nykyisen voimajohtoreitin läheisyydessä on viisi asuinrakennusta, joista kolmelta on näköyhteys voimajohtorakenteille. Muutoksen voimakkuus on näiden osalta suurehko ja vaikutus lähentelee merkittävää. Marjoperän kiertävän eli läntisen vaihtoehdon osalta vaikutukset on arvioitu vähäisiksi, reitin vaikutuspiiriin tulee kaksi asuinrakennusta viiden sijasta, lähimmältä rakennukselta on matkaa noin 100 metriä voimajohdolle, ja kahden lähirakennuksen ja voimajohdon väliin jää suojametsävyöhykettä. Asutukselle aiheutuu kohtalaisen kielteisiä vaikutuksia Huosianmäellä, jossa parilta asuinrakennukselta on näköyhteys voimajohtorakenteille. Muilta osin Alajärvi-Petäjävesi välinen osuus sijoittuu pääasiassa sulkeutuneeseen metsäiseen ympäristöön ja vaikutukset jäävät kokonaisuudessaan vähäisiksi.

Arviointiselostuksessa on todettu hankkeen toteuttamiskelpoisuuden osalta, että hanke on ympäristöllisesti hyväksyttävä eikä hankkeesta muodostu merkittäviä haitallisia ympäristövaikutuksia millään vaikutusarvioinnin osa-alueella. Kaikki reittiosuudet ja niiden toteuttamisvaihtoehdot ovat toteuttamiskelpoisia. Vaikka vaihtoehtojen välillä vaikutuksissa ja niiden merkittävyudessa on tunnistettu joitain eroja, mikään osuus tai vaihtoehto ei aiheuta niin suuria merkittäviä haittoja, että niiden perusteella ratkaisu olisi todettavissa toteuttamiskelvottomaksi. Multian Vilhusenmäen vanhojen metsien suojelualueen osalta voi tulla kyseeseen poikkeamislupamenettely suojelualueelle leventyvän voimajohtoreittivaihtoehdon osalta. Nykyinen voimajohtoalue ja Vilhusenmäen itäinen vaihtoehto sijoittuvat suojelualueelle. Vilhusenmäellä on muodostettu kaksi kiertovaihtoehtoa, läntinen ja keskeinen, jotka kiertävät suojelualueen. Natura-alueiden osalta hankkeesta ei arvioida aiheutuvan merkittäviä vaikutuksia alueiden suojelun perusteena oleville luontotyypeille ja lajeille, eivätkä vaihtoehdot heikennä alueiden ekologista rakennetta ja toimintaa.

Haittojen ehkäisyn ja lieventämisen osalta keskeiseksi lieventämiskeinoksi on arviointiselostuksessa todettu pylväiden sijoittelu. Maiseman osalta pylväiden sijoittelu ja rytmitys erityisesti avotilojen yhteydessä on huomioitava, avotilojen ylitykset pyritään tekemään mahdollisimman vähillä pylväillä. Pylvässijoittelulla voidaan lieventää vaikutuksia myös arvokkaille luontokohteille, pinta- ja pohjavesille, muinaismuistokohteille, alueidenkäytölle ja maataloudelle. Maatalouden osalta myös haruksettomien peltopylväiden käytöllä voidaan lieventää vaikutuksia. Maanpinnan rikkoutumista ja kasvillisuuden kulumista erityisesti suokohteissa voidaan lieventää ajoittamalla rakentamistyöt routa-aikaan, jäädyttämällä työalueet tai käyttämällä telapohjaisia työkoneita. Arvokkaiden uomien ylityksiä voidaan välttää tai ne voidaan tehdä tilapäisten siltarakenteiden avulla. Uomaa reunustava kasvillisuus jätetään mahdollisimman koskemattomaksi tai sitä lyhennetään vain tarvittavilta osin. Työkoneiden pinta- ja pohjavesille aiheuttamaan pilaantumisriskiin varaudutaan ohjeistamalla toimintatapoja etukäteen ja varaamalla työmaalle imeytysmateriaaleja ja ensitorjuntavälineitä. Linnuston ja eläimistön osalta vaikutuksia voidaan lieventää rajaamalla rakennustoimet mahdollisimman suppealle alueelle sekä rajoittamalla rakennustyöt pesimä- ja lisääntymiskauden ulkopuolelle. Lintujen törmäyksiä voidaan estää tehokkaasti merkinnöillä ja asentamalla lintupalloja voimajohdon ukkosjohtimiin avomailla sijaitseville arvokkaille linnustoalueille. Kohdekohtaisilla ympäristöohjeilla voidaan varmistaa arvokkaiden kohteiden arvojen säilyminen.

Yhteysviranomainen eli Keski-Suomen ELY-keskus on perustellussa päätelmässään todennut, että hankkeen aiheuttamat haitat on arvioitu ja voidaan arvioida pääosin merkittävyydeltään joko vähäisiksi tai kohtalaisiksi ja melko paikallisiksi lukuun ottamatta esimerkiksi laajoja avoimia alueita kuten vesistöylitykset, laajat suoalueet tai peltoaukeat, joilla maisemahaitta näkyvyytensä vuoksi voi korostua. Lähtökohtaisesti näin voidaan olettaakin, koska voimajohtoreitti tulee noudattelemaan pitkälti jo olemassa olevaa reittiä. Etelä-Pohjanmaan alueella korostuu suoalueiden määrä, missä vaikutukset ovat merkittävyydeltään kohtalaiset ja painottuvat kasvillisuuteen ja luontotyyppeihin sekä suoluonnon muodostamiin ekologiisiin verkostoihin. Suunniteltua johtoreittiä laikuttavat lukuisat pienemmät ympäristöllisesti ja erityisesti paikallisesti arvokkaat luontokohdet.

Yhteysviranomainen on todennut haasteellisiksi kohdat, joissa voimajohdolle on suunniteltu olemassa olevasta reitistä poikkeava vaihtoehto esimerkiksi luonnonsuojelluisin tai asutuksen kiertämiseen liittyvin perustein. Alajärvi–Petäjävesi välillä Soinin Marjo-

perän itäinen vaihtoehto on arvioitu haitan osalta suuren kielteiseksi, minkä osalta pääosin kannatetaan vaihtoehtoista toteuttamistapaa, mikäli haitat arvioidaan näin pienemmiksi. Hankkeen lähtökohtana on voimajohdon uusiminen pääosin jo olemassa olevaan johtokäytävään, mitä voidaan pitää ympäristöllisesti perusteltuna välttämättä uuden johtokäytävän avaaminen. Hankkeen toteuttamiseksi on esitetty myös erinäisiä lyhyitä kiertovaihtoehtoja, joilla on pyritty lieventämään vaikutuksia asutukseen ja arvokkaisiin luontokohteisiin. Lisäksi arviointiselostuksessa on esitetty vaikutuskohdittaisia lieventämistoimenpiteitä, jotka tulee ottaa käytäntöön hankkeen toteutuksessa. Merkittävien luontokohteiden osalta esitetyt kiertomahdollisuuksia kannatettiin viranomaislausunnoissa.

Tarkasteltujen vaihtoehtojen osalta yhteysviranomaisen kannattaa vaihtoehtoisten reittien toteuttamista esimerkiksi Natura-alueiden kiertämiseksi, mutta mikäli kierron takia voi syntyä haittaa asutukselle, tulee kohteita vielä tarkastella kriittisesti ja täsmentää arviointia. Uudesta johtokäytävästä voi aiheutua muun muassa metsätilojen pirstoutumista sekä johtoreitin siirtymistä lähemmäs yksittäistä asuin- tai lomakiinteistöä. Yhteysviranomaisen pitää tärkeänä, että jatkosuunnittelussa kiinnitetään huomiota vaikutusten lieventämiseen muun muassa pylväiden valinnalla, lisäksi päätös reittivalinnasta tulee tehdä kokonaisarviointiin perustuen ja huomioiden myös yksittäiset ja paikalliset kohteet erityisesti niiltä osin, joiden kohdalla valittu vaihtoehto toisi muutoksen lähiympäristössä. Yhteysviranomaisen yhtyy näkemykseen, että rantamaisemia olisi tullut arvioida nyt esitettyä tarkemmin.

Yhteysviranomaisen yhtyy lausunnoissa esitettyihin näkemyksiin siitä, että hankkeen vaikutukset yhdyskuntarakenteeseen ovat kokonaisuudessaan vähäiset hankkeen sijoituksessa valtakunnallisten alueidenkäyttötavoitteiden mukaisesti pääasiassa olemassa olevan voimajohdon paikalle. Ensisijaisesti tulee pyrkiä hyödyntämään olemassa olevaa johtokäytävää. Kaavoituksen osalta todettiin lausunnoissa muutamia täydentäviä huomioita päivitettävien maakuntakaavojen sekä arviointiselostuksesta puuttuneen Multian Iso Palojärven rannassa voimassa olevan ranta-asemakaavan osalta.

Luontokohteiden osalta hankkeen jatkosuunnittelussa ja reittivalinnoissa tulee kiinnittää huomiota voimajohtoreitin vaikutuksiin kokonaisuutena ja arvioida laajemmin koko hankkeen vaikutuksia ekologiin yhteyksiin ja niiden säilymiseen, elinympäristöjen monimuotoisuuden säilymiseen ja ylläpitämiseen sekä yhtenäisten metsä- ja suoalueiden mahdollisiin muutoksiin. Esimerkiksi Etelä-Pohjanmaan alueella reitti halkoo tai sivuaa laajoja suokokonaisuuksia, joiden kytkeytyneisyydellä voi olla merkitystä esimerkiksi laajaa reviiriä vaativien tai vaeltavien lajien kannalta. Yhteysviranomaisen korostaa, että vesilain 2 luvun 1 §:n mukaisten luonnontilaisten pienvesikohteiden luonnontilaa ei saa vaarantaa ja ne tulee ottaa huomioon pylväiden sijoittelun lisäksi myös koneellisissa purkutöissä ja rakentamisessa sekä linjan käyttöaikaisissa hoitotoimissa. Hankkeen yhteydessä ei ole laadittu riistan osalta luontokartoituksia, hankkeen jatkosuunnittelun yhteydessä on otettava huomioon kanalintujen soidinpaikat etenkin uusien maastokäytävien osalta. Lisäksi Luonnonvarakeskus on huomauttanut, että hankkeella saattaa olla negatiivisia vaikutuksia metsäpeuralle.

Liito-oravan osalta yhteysviranomaisen on nostanut esiin Etelä-Pohjanmaan ELY-keskuksen lausunnon, jossa edellytetään ennen rakennustöitä Soinissa sijaitsevien Pöntisen ja Koivulehdon liito-oravien levähdys- ja lisääntymispaikkojen tarkistamista, jotta voidaan poissulkea mahdolliset uudet pesäpuut kaadettavien puiden alueelta. Multian Soininahon osalta on todettu, että lisääntymis- ja levähdyspaikka ei häviä eikä heikkene

eivätkä kulkuyhteydet katkea, kuitenkin jatkossa liito-oravan elinalueen puoleisen reu-navyöhykkeen hoidossa tulee jättää pystyyn mahdollisimman paljon lehtipuuta liito-oravan ravintoresurssiksi.

Linnuston osalta yhteysviranomaisen on nostanut ELY-keskuksen luonnonsuojeluviranomaisen näkemyksen siitä, että haitallisia vaikutuksia lieventävät toimet kuten törmäysriskiä vähentävät merkinnät tulee ottaa käyttöön tärkeimmillä lintujen levähdysalueilla ja niihin liittyvillä nousu- ja laskeutumisalueilla. Merkintämuodoksi tulee valita mahdollisimman tehokkaasti lintujen törmäyksiä estävä ratkaisu, jonka maisemavaikutukset jäisivät kuitenkin mahdollisimman vähäisiksi. Salassa pidettävän lajin Keski-Suomessa sijaitsevien reviirien osalta ELY-keskus yhtyy Metsähallituksen salassa pidettävään lausuntoon.

Luonnonsuojelulain nojalla rauhoitetun suopunakämmekän osalta yhteysviranomaisen on todennut, että Multian Toukkalanniityn suopunakämmekän esiintymä tulee ottaa huomioon linjan purku- ja rakennustöissä, pylväiden sijoittelussa ja voimajohtolinjan hoitotöissä niin, että kasvupaikan vesitalous säilyy. Johtoreitillä on havaittu haitallista vieraslajia lupiinia, jota ei saa levittää työkoneilla liikuttaessa, vieraslajien leviäminen maa-ainesten siirtojen yhteydessä on lisäksi estettävä.

Alajärvi–Petäjavesi väliselle osuudelle on tehty Natura-arvioinnit Myllyvuori-Vilhusenmäki (FI0900085, SAC) ja Syrjäharju (FI0900085, SAC) Natura 2000 -alueille. Natura-alueiden osalta yhteysviranomaisen on todennut, että Natura-arviointien perusteella hankkeesta ei arvioida aiheutuvan merkittäviä haitallisia vaikutuksia Natura-alueiden suojelun perusteena oleville luontotyypeille ja lajeille, eivätkä vaihtoehdot heikennä alueiden ekologista rakennetta ja toimintaa. Annetuissa lausunnoissa Natura-alueiden kierrot nähtiin lähtökohtaisesti perustelluiksi, mutta myös haasteellisiksi erityisesti suhteessa asutukseen. Keski-Suomen ELY-keskus ja Metsähallitus ovat todenneet Myllyvuori-Vilhusenmäen Natura-alueen osalta, että merkittävät haitalliset vaikutukset ovat estettävissä käyttämällä keskimmäistä tai läntisintä reittivaihtoehtoa. Syrjäharjun Natura-alueen osalta Keski-Suomen ELY-keskus on todennut, että Pengerjoen läntisen vaihtoehdon aiheuttama merkittävä heikennys voidaan estää, jos voimajohtolinjan hoidossa sitoudutaan lieventämistoimena edistämään harjumetsäluontotyyppin ominaispiirteiden kuten harjukasvillisuuden säilymistä ja kehittymistä edustavammaksi, lieventämistoimina tulee kerätä johtoaukean raivauksien yhteydessä syntyvät hakkuutähteet pois johtoaukean kaakon-etelän-lännen suuntaisilta valorinteiltä. Mäntykankaan Natura-alueen osalta Etelä-Pohjanmaan ELY-keskus on todennut, että Natura-arviointi ja sen perustelut ovat puutteelliset, eikä arvioinnin perusteella voida poissulkea mahdollisia merkittäviä vaikutuksia Mäntykankaan suojeluperusteena olevaan liito-oravaan ja sitä kautta alueen ekologiseen rakenteeseen ja toimintaan. Mäntykankaan Natura-arviointia on täydennettävä liito-oravan osalta ja tarvittaessa esittää hankkeen mahdollisten haitallisten vaikutusten lieventämiskeinoja. Etelä-Pohjanmaan ELY-keskus on todennut Matosuon Natura-alueen päivitetyn Natura-arviointitarpeen osalta, että perustelut Natura-arvioinnin tarpeettomuudesta vaikuttavat asianmukaiselta, hankkeessa on kuitenkin otettava huomioon ja toteutettava varovaisuusperiaatteen mukaiset toimenpiteet suuren petolinnun pesimisen ja metsäpeuran vasomisen turvaamiseksi.

Pinta- ja pohjavesien osalta yhteysviranomaisen on todennut, että välittömät ja välilliset vesivaikutukset on huomioitava hankesuunnittelussa. Hanke tulee toteuttaa siten, että siitä ei aiheudu esteellisyyttä vesieliöstön vapaalle liikkumiselle hankealueella. Vesistöjen ylityksissä ja vesialueilla työskennellessä tulee ottaa huomioon eroosioriski ja

pyrkii estämään eroosio sekä uoman rakenteen muuttuminen, pylväät tulee sijoittaa tarpeeksi kauas virtavesiuomista eroosion estämiseksi. Rakentamisvaiheessa tulee erityisesti huomioida varovaisuus pohjavesialueilla, talousveden laatu ja riittävyys tulee taata lähikiinteistöjen talousvesikaivoissa, sekä pylväät ja muut rakenteet tulee sijoittaa lähikohteisesti pohjavesialueiden ulkopuolelle.

Valittu johtolinjaus

YVA-menettelyssä arvioiduista vaihtoehdoista on lunastuslupahakemukseen valittu Alajärvi–Petäjävesi välille Marjoperän läntinen, Vilhusenmäen keskimmäinen ja Pengerjoen läntinen vaihtoehto. Marjoperän läntisellä vaihtoehdolla kierretään Soinin Marjoperän asutus. Multian Vilhusenmäen keskimmäisellä vaihtoehdolla huomioidaan luonnonsuojelualue ja Natura-alue, jotta levenevä johtoalue siirtyy luontoarvokohteiden ulkopuolelle. Keuruun ja Petäjäveden rajalla Pengerjoella voimajohtoreitti säilyy läntisessä vaihtoehdossa Natura-alueella, ja harjumetsät huomioidaan voimajohtokunnossapidon kasvustonkäsittelyssä.

Hankkeelle on tehty 12.6.2023 päivätty muistio, jossa on käsitelty yhteysviranomaisen perustellussa päätelmässä esille tuotuja jatkosuunnittelussa huomioitavia seikkoja. Muistiossa on tuotu tarkennuksia muun muassa ilmastovaikutuksiin, Multian Pirttilammen lomarakennuksen tietojen puuttumiseen, vireillä olevan kaavoituksen valmistelumateriaaliin, Soinin Pöntisen ja Koivulehdon sekä Multian Soininahon liito-oravakohteisiin, Matosuon MAALI-alueen ja salassa pidettävän lajin Keski-Suomessa sijaitsevien reviirien linnustovaikutusten lieventämistoimiin, Matosuon Natura-alueen metsäpeuravaikutuksiin sekä Mäntykankaan Natura-alueen arviointiin. Mäntykankaan Natura-alueen osalta on muistiossa todettu, että uuden johtoalueen leveydeksi tulee noin 62 metriä eikä liito-oravan itä-länsi-suuntaiset kulkuyhteydet katkea, liito-oravalle soveltuviin elinympäristöihin ei kohdistu muutoksia, eikä lajin esiintyminen Natura-alueella vaarannu.

LAUSUNNOT

Viranomaisten lausunnot

Soinin kunta on todennut, että hanke ja sitä koskeva lunastusprosessi on edennyt hyvän tiedottamisen ja toimintatavan mukaisesti. Suunnitelmissa on otettu huomioon Soinin kunnan aiempi lausunto Marjoperän kiertämisessä. Edelleen kunta lausuu, että lunastuskorvauksissa tulisi käyttää maanomistajille kohtuullisia korvauksia.

Etelä-Pohjanmaan liitto on todennut, että liitto on lausunut aiemmin ympäristövaikutusten arviointimenettelyssä eikä sillä ole huomautettavaa lunastuslupahakemukseen.

Alajärven, Ähtärin, Saarijärven ja Keuruun kaupungit, Multian ja Petäjäveden kunnat sekä Keski-Suomen liitto eivät ole lausuneet lunastuslupahakemuksesta. Edellä mainitut viranomaiset Alajärven, Ähtärin, Saarijärven ja Keuruun kaupunkeja lukuun ottamatta ovat antaneet lausunnot YVA-selostuksen kuulemisessa ja lausunnot on huomioitu lunastuslupakäsittelyssä.

Valvontaviranomaisen ja hakijan lausunnot lupamääräyksistä

Lupa- ja valvontavirasto on antanut lausunnon eräiden ympäristön käyttöön vaikuttavien hankkeiden lunastusluvasta annetun lain (768/2004, jäljempänä lunastuslupalaki) 4 §:n ympäristöllisten edellytysten ja lupamääräysten osalta. Lausunto on täydentänyt

aiempia Keski-Suomen ja Etelä-Pohjanmaan ELY-keskusten antamia lausuntoja (KESELY/702/2025 ja EPOELY/318/2025) lunastuslupahakemuksesta. Hakija on antanut vastineensa Lupa- ja valvontaviraston lausunnossa esitetyistä lupamääräyksistä.

Syrjäharjun Natura-alueen osalta Lupa- ja valvontavirasto on todennut, että Keski-Suomen ELY-keskuksen Natura-lausunnon (KESELY/2868/2022) mukaan hankkeesta aiheutuu ilman lievennystoimia merkittävä heikennys Syrjäharjun Natura-alueen suojeluperusteena oleville luonnonarvoille. Natura-lausunnossa on edelleen todettu, että merkittävät heikentävät vaikutukset ovat vältettävissä lieventävin toimenpitein, joilla edistetään harjumuodostumien metsäiset luontotyypit -luontotyypin ominaispiirteiden, kuten harjukasvillisuuden säilymistä ja kehittymistä edustavammaksi. Lievennystoimina on Natura-lausunnossa sekä Keski-Suomen ELY-keskuksen lunastuslupahakemuksesta annetussa lausunnossa todettu johtoaukean raivauksien yhteydessä syntyvien hakkuutahteiden kerääminen pois johtoaukean kaakon-etelän-lännensuuntaisilta valorinteiltä sekä lahopuun tuottaminen johtoalueen reunavyöhykkeellä. Lupa- ja valvontavirasto on todennut, että toiminnanharjoittajan on toimitettava Lupa- ja valvontavirastolle lausuttavaksi suunnitelma Syrjäharjun Natura-alueeseen kohdistuvien merkittävien haitallisten vaikutusten välttämiseksi ennen rakentamisen aloittamista Natura-alueella ja sen läheisyydessä. Lupa- ja valvontavirasto on antanut lausunnossaan ohjeita suunnitelman laatimiseen. Lupa- ja valvontavirasto on esittänyt edellä mainitun perusteella lupamääräyksen asettamista Syrjäharjun Natura-alueelle aiheutuvien vaikutusten lieventämiseksi.

Mäntykankaan Natura-alueen osalta Lupa- ja valvontavirasto on todennut, että Etelä-Pohjanmaan ELY-keskuksen Natura-lausunnossa (EPOELY/3594/2021) on todettu, että esitetyn Natura-arvioinnin pohjalta ei voida sulkea pois mahdollisia merkittäviä vaikutuksia Mäntykankaan Natura-alueen suojeluperusteena olevalle liito-oravalle. Kuitenkin hakija on tuonut esille, että 12.6.2023 päivätyssä perustellun päätelmän huomioiduksi tehdyssä muistiossa on todettu, että uuden johtoaukean leveydeksi tulee noin 42 metriä eivätkä liito-oravan kulkuyhteydet johtoalueen yli katkea. Lupa- ja valvontavirasto yhtyy hakijan näkemykseen ja toteaa, että hankkeesta ei aiheudu merkittävää heikennystä Mäntykankaan Natura-alueelle eikä kulkuyhteyteen kohdistuvien vaikutusten rajoittamisesta ole perusteltua antaa lupamääräyksiä.

Myllyvuori-Vilhusenmäen Natura-alueen osalta Lupa- ja valvontavirasto on todennut, että Keski-Suomen ELY-keskuksen Natura-lausunnossa (KESELY/2868/2022) on todettu, että liito-oravan kulkuyhteys Myllyvuoren ja Vilhusenmäen välillä on olemassa nykyisellään ilmakehän ja latvusmallitarkastelun perusteella. Puuttoman 42 metriseksi levenevän johtoaukean ylittäminen on liito-oravalle mahdollista, jos reunavyöhyke pysyy puustoisena. Natura-lausunnon mukaan hakemuksen mukaisen johtoreitin toteuttaminen ei aiheuta Natura-alueen suojeluperusteena olevalle liito-oravalle merkittävää heikennystä. Lupa- ja valvontavirasto toteaa, että kulkuyhteyteen kohdistuvien vaikutusten rajoittamisesta ei ole perusteltua antaa lupamääräyksiä.

Liito-oravan osalta Lupa- ja valvontavirasto on todennut, että hankkeen perustellun päätelmän mukaan hankkeella on merkittäviä vaikutuksia liito-oravaan. Lupa- ja valvontavirasto katsoo Etelä-Pohjanmaan ja Keski-Suomen ELY-keskusten aiempien lausuntojen mukaisesti, että Alajärvi–Petäjavesi reitin vaikutusalueella on kolme liito-oravan lisääntymis- ja levähdyspaikkaa, joiden osalta on tarpeen asettaa lupamääräyksiä. Soinin Pöntisen ja Koivulehdon liito-orava-alueiden osalta Etelä-Pohjanmaan ELY-keskus on aiemmassa lausunnossaan todennut, että lisääntymis- ja levähdyspaikkojen hävittämi-

sen ja heikentämisen estämiseksi tulee mahdollisten liito-oravien pesäpuiden sijoittuminen selvittää maastossa raivattavalla alueella. Tarve on todettu myös yhteysviranomaisen perustellussa päätelmässä. Lupa- ja valvontavirasto katsoo, että Pöntisen ja Koivulehdon liito-orava-alueiden nykyinen laajuus on selvitettävä ennen hankkeen toteuttamisen aloittamista ja selvitys on toimitettava lausuttavaksi Lupa- ja valvontavirastolle. Multian Soininahon liito-orava-alueen osalta Keski-Suomen ELY-keskus on aiemmassa lausunnossaan todennut, että lisääntymis- ja levähdyspaikka voi ulottua voimajohtoaukean leventämisessä hakattavalle alueelle, jos alueelle on muodostunut uusia liito-oravan pesäpuita vuonna 2021 tehdyn selvityksen jälkeen. Lupa- ja valvontavirasto katsoo, että Soininahon liito-orava-alueen osalta on ennen hankkeen toteuttamista tehtävä päivitetty liito-oravaselvitys ja toimitettava se lausuttavaksi Lupa- ja valvontavirastolle. Vaihtoehtoisesti Soininahon osalta voidaan antaa lupamääräys, jonka mukaan voimajohtoalue ei saa laajentua nykyistä enempää liito-oravan lisääntymis- ja levähdyspaikkaa kohti, jolloin puusto ja muu kasvillisuus säilyy koskemattomana eikä paikkaan kohdistu vaikutuksia. Kaikkien edellä mainittujen liito-orava-alueiden osalta on tarvittaessa tarkistettava luonnonsuojelulain 83 §:n mukaisen poikkeusluvan tarve Lupa- ja valvontavirastolta. Lupa- ja valvontaviranomainen on esittänyt edellä mainitun perusteella lupamääräyksen asettamista Soinin Pöntisen ja Koivulehdon sekä Multian Soininahon liito-oraville aiheutuvien vaikutusten lieventämiseksi. Lisäksi perustuen Keski-Suomen ELY-keskuksen lausuntoon Lupa- ja valvontavirasto on esittänyt lupamääräyksen asettamista Multian Soininahon osalta siten, että reunavyöhykkeen hoidossa on jä-tettävä pystyyn mahdollisimman paljon lehtipuuta liito-oravan ravintoresurssiksi.

Luontotyyppien ja kasvillisuuden osalta Lupa- ja valvontavirasto on todennut, että yhteysviranomaisen perustellun päätelmän mukaan hankkeella on merkittäviä vaikutuksia kasvillisuuteen ja luontotyypeihin. Hankkeessa poistetaan puustoa pitkältä levenevältä johtoalueelta, jolta on tunnistettu useita huomionarvoisia luontotyyppi- ja kasvillisuuskohteita, kuten uhanalaisia luontotyyppiä. Lupa- ja valvontavirasto katsoo, että toiminnanharjoittajan on laadittava kohdekohtainen suunnitelma YVA-selostuksen kappaleessa 6.4 tunnistettuihin arvokkaisiin luontotyyppi- ja kasvillisuuskohteisiin kohdistuvien haitallisten vaikutusten rajoittamisesta ja suunnitelma on toimitettava tiedoksi Lupa- ja valvontavirastolle ennen hankkeen rakentamisen ja siihen kuuluvan puuston poistamisen aloittamista. Lupa- ja valvontavirasto on antanut lausunnossaan ohjeita suunnitelman laatimiseen. Myös yhteysviranomaisen perustellussa päätelmässään todennut, että arvokkaiden luontokohteiden osalta kohdekohtainen ohjeistus on hyvä tapa varmistaa kohteiden huomioiminen rakentamisvaiheessa. Lupa- ja valvontavirasto on esittänyt edellä mainitun perusteella lupamääräyksen asettamista arvokkaiden luontotyyppien ja kasvillisuuden huomioimiseksi.

Suopunäkämekän osalta Lupa- ja valvontavirasto on todennut, että yhteysviranomaisen perustellun päätelmän mukaan hankkeen vaikutusalueella kasvaa luonnonsuojeluasetuksen (1066/2023) nojalla rauhoitettu suopunäkämekä. Lupa- ja valvontavirasto katsoo, että ilman lieventäviä toimenpiteitä hanke saattaa johtaa luonnonsuojelulain vastaisesti kasvin hävittämiseen alueella kasvillisuuden raivauksen ja rakentamisen vuoksi, mikä on katsottavissa vaikutukseltaan merkittäväksi. Lupa- ja valvontavirasto on esittänyt edellä mainitun perusteella lupamääräyksen asettamista suopunäkämekän huomioimiseksi laatimalla suunnitelma punäkämekän huomioimisesta voimajohdon rakentamisessa ja kunnossapidossa ja lähettämällä se Lupa- ja valvontavirastolle tiedoksi.

Linnuston osalta Lupa- ja valvontavirasto on todennut, että yhteysviranomaisen perustellun päätelmän mukaan hankkeella on merkittäviä vaikutuksia linnustoon. Perustellussa päätelmässä on mainittu, että lintujen törmäysriskiä vähentäviä huomiorakenteita tulee ottaa käyttöön tärkeimmillä lintujen levähdysalueilla ja niihin liittyvillä nousu- ja laskeutumisalueilla. Edelleen perustellun päätelmän mukaan merkintämuodoksi tulee valita mahdollisimman tehokkaasti lintujen törmäyksiä estävä ratkaisu, jonka maisema-vaikutukset jäisivät kuitenkin mahdollisimman vähäisiksi. Lupa- ja valvontavirasto katsoo, että johdon omistajan on asennettava voimajohtorakenteisiin lintujen törmäysriskiä vähentävät huomiorakenteet Matosuon maakunnallisesti tärkeällä lintualueella (pylväät 85–88) sekä salassa pidettävän lajin reviirillä sijaitseville avoimille alueille (pylväät 79–88, 154–162, 164–167, 170–171 ja 175–178). Lisäksi salassa pidettävän lajin mahdollisten pesäpaikkojen läheisyyteen sijoittuva rakentaminen pylväsväleillä 69–97 ja 155–182 on suoritettava lajin pesimäajan 1.2.–31.7. ulkopuolella. Salassa pidettävään lajiin kohdistuvia vaikutuksia on käsitelty tarkemmin Lupa- ja valvontaviraston lausunnon salassa pidettävässä liitteessä 1. Lupa- ja valvontavirasto on esittänyt edellä mainitun perusteella kahden lupamääräyksen asettamista linnustovaikutusten huomioimiseksi.

Metsäpeuran osalta Lupa- ja valvontavirasto on todennut, että yhteysviranomaisen perustellussa päätelmässä on todettu, että hankkeen toteutuksessa on otettava huomioon ja toteutettava varovaisuusperiaatteen mukaiset toimenpiteet metsäpeuran vasomisen turvaamiseksi. Etelä-Pohjanmaan ELY-keskuksen lunastuslupahakemuksesta annetun lausunnon mukaan metsäpeuralle aiheutuvan haitan minimoimiseksi hankkeen eniten melua aiheuttavia työvaiheita tulee välttää metsäpeuran kannalta herkkänä vasomisaikana touko-elokuussa. Lupa- ja valvontavirasto suosittelee, että hankkeesta metsäpeuralle aiheutuvien vaikutusten vähentämiseksi johdon omistaja toteuttaa lähelle metsäpeuran vasomisalueena käyttämää Matosuota (pylväät 75–88) sijoittuvan rakentamisen metsäpeuran tärkeimmän vasomisajan 1.5.–31.8. ulkopuolella. Lupa- ja valvontavirasto ei kuitenkaan esitä lupamääräystä metsäpeuravaikutusten huomioimiseksi.

Pohjaveden suojelun osalta Lupa- ja valvontavirasto on todennut, että hanke sijoittuu Syrjäharjun luokan 1E pohjavesialueelle (0959251) ja Lopakankankaan luokan 2 pohjavesialueelle (0949505). Yhteysviranomaisen perustellussa päätelmässä on todettu, että rakentamisvaiheessa tulee erityisesti huomioida varovaisuus pohjavesialueilla. Keski-Suomen ELY-keskuksen lunastuslupahakemuksesta annetun lausunnon mukaisesti rakennustoimenpiteistä ei saa aiheutua pohjaveden haitallista purkautumista, pohjaveden pinnan alenemista tai heikkolaatuisten pintavesien imeytymistä pohjavesimuodostumaan. Mikäli toimenpiteistä voi aiheutua edellä mainittuja seurauksia, toimenpiteille on tarpeen hakea vesilain mukainen lupa. ELY-keskus on antanut lausunnossaan ohjeita pohjaveden suojelemiseksi muun muassa kantojen poistokiellon ja rakentamiseen liittyvien öljyvahinkoriskien osalta. Lupa- ja valvontavirasto katsoo ELY-keskuksen aiemman lausunnon perusteella, että ilman lieventäviä toimenpiteitä hankkeella voi olla haitallisia vaikutuksia pohjaveteen. Vaikutuksia voidaan lisäksi pitää merkittävänä, sillä ne voivat johtaa seurauksiin, jotka edellyttävät vesilain mukaista lupaa. Lupa- ja valvontavirasto toteaa, että johdon omistajan on toimitettava Lupa- ja valvontavirastolle tiedoksi suunnitelma pohjavesivaikutusten rajoittamisesta. Lupa- ja valvontavirasto on esittänyt edellä mainitun perusteella lupamääräyksen asettamista pohjavesien suojelemiseksi.

Pintavesien suojelun osalta Lupa- ja valvontavirasto on todennut, että YVA-selostuksessa on todettu hankkeen vaikutusalueelta lukuisia vesilain 2 luvun 11 §:n tarkoittamia pienvesikohteita, joiden luonnontilan vaarantaminen on kielletty. Vaikutusalueella sijaitsee myös vesilain 1 luvun 3 §:n tarkoittamia vesistöjä, joiden osalta hanke

voi tapauskohtaisesti vaatia vesilain mukaisen luvan. Hankkeen toteuttamisella voi olla kielteisiä vaikutuksia edellä mainittuihin vesistökohteisiin ja vaikutuksia on pidettävä merkittävänä, sillä ne voivat olla vesilain vastaisia ja kohdistua lukuisiin kohteisiin. Lupa- ja valvontavirasto katsoo, että johdon omistajan on laadittava suunnitelma hankkeen vaikutusalueelta YVA-selostuksessa tunnistettuihin vesiluontotyyppeihin kohdistuvien vaikutusten rajoittamisesta ja vesilain vastaisten vaikutusten estämisestä ja lähetettävä suunnitelma tiedoksi ennen hankkeen toteuttamista Lupa- ja valvontavirastolle. Lupa- ja valvontavirasto on antanut lausunnossaan ohjeita suunnitelman laatimiseen. Lisäksi Lupa- ja valvontavirasto katsoo, että johdon omistajan on sijoitettava rakentamisesta syntyvät kaivuumasat siten, että ne eivät pääse huuhtoutumaan ojiin tai virtavesiin, tarvittaessa tulee toteuttaa eroosiosuojaukset huuhtoutumisen ehkäisemiseksi. Lupa- ja valvontavirasto on esittänyt edellä mainitun perusteella kahden lupamääräyksen asettamista pintavesien suojelemiseksi.

Maisema-arvojen osalta Lupa- ja valvontavirasto on todennut, että Keski-Suomen ELY-keskuksen aiemman lunastuslupahakemuksesta annetun lausunnon mukaan hankkeen vaikutusalueella maiseman kannalta kriittisimpiä, paikallisesti merkittäviä kohteita ovat pienten vesistöjen ylitykset ja ranta-alueet. Voimajohto kulkee Paskonlammen ja Kuokkalammen välisellä alueella (pylväät 219–221), Saarilammen yli (pylväät 250–251), Pirttilammen yli (259–260) ja sivuaa Kaleton-lampea (pylväs 280). Kyseisten vesistöjen ranta-alueet ovat osoitettu Multian vesistöjen rantayleiskaavassa MY-alueena (maa- ja metsätalousvaltainen alue, jolla on erityisiä ympäristöarvoja tai ulkoilun ohjaamistarvetta; alue, jolla on vesimaiseman, luonnonympäristön tai kulttuuriympäristön erityisiä arvoja tai ulkoilun ohjaamistarvetta). Lupa- ja valvontavirasto katsoo, että hankkeen vaikutukset kyseisten vesistöjen maisema-arvoihin eivät ole merkittäviä tai kaavamääräysten vastaisia eikä hanke aiheuta olennaista muutosta nykytilaan verrattuna. Lupa- ja valvontavirasto kuitenkin suosittelee ottamaan huomioon ja pyrkimään säilyttämään alueen maisema-arvot hankkeen toteuttamisessa.

Hakija on yleisvastineessaan todennut, että Lupa- ja valvontavirasto tulkitsee ehdotuksissaan lupamääräyksissä lunastuslupalain mahdollistamaa lupamääräysten asettamista liian laveasti. Lunastuslupalakia sovelletaan vain YVA-menettelyä edellyttäviin hankkeisiin eikä voimajohdon rakentaminen aina edellytä YVA-menettelyä. Lunastuslupalaki on kiinteästi sidoksissa YVA-menettelyyn ja siinä löydettäviin tuloksiin merkittävistä ympäristövaikutuksista, ja mikäli YVA-menettelyä ei sovelleta, ei merkittäviä ympäristövaikutuksia ole eikä lupamääräyksiä voida antaa. Hakijan mukaan tämä on tärkein ohjenuora lupamääräysten asettamisessa tai niiden lainmukaisuuden tulkinnassa. Mikäli YVA-menettelyä sovelletaan, mutta vaikutusta ei ole todettu YVA-menettelyyn perustuen merkittäväksi, ei lupamääräyksiä voida asettaa. Lupamääräyksiä ei tule antaa vain sillä perusteella, että toistetaan voimassa olevaa lainsäädäntöä ja sen kieltoja, lunastuslupamääräykset eivät ole myöskään esimerkiksi luonnonsuojelulain valvonnan instrumentti vaan lunastuslupamääräysten tarkoituksena on selvästi ohjata hankkeen toteuttamista siten, että merkittäväksi todettuja ympäristövaikutuksia voidaan rajoittaa. Hakija huomauttaa, että lupamääräyksiä voidaan antaa ainoastaan johdon reitistä, hankkeen toteuttamistavasta, ajankohdasta sekä hankkeen vaikutusten tarkkailemisesta. Kuitenkin useassa esitetystä lupamääräyksessä vaaditaan uuden selvityksen tai suunnitelman laatimista lausuttavaksi tai tiedoksi, mistä ei hakijan mukaan voida antaa lunastuslupalain perusteella lupamääräystä. Hakija korostaa, että erityistä painoarvoa tulee antaa perustellun päätelmän jälkeen tehdyille kokousmuistiolle hakijan ja yhteysviranomaisen välillä. Mikäli lupamääräysharkinnassa käsitellään samaan asiaan liittyvää toista tulkintaa, etusija tulee antaa muistiossa todetulle tulkinnalle, mikä on lähimpänä YVA-

menettelyä ja siinä yhteysviranomaisen ominaisuudessa toimivalla on ollut paras kokonaiskäsitys hankkeen ympäristövaikutuksista.

Syrjäharjun Natura-alueeseen liittyvän lupamääräyksen osalta hakija on vastannut, että yleisvastineen mukaisesti vaatimus toimittaa suunnitelma tiedoksi tai lausuttavaksi ei voi olla lunastuslupalakiin perustuva lupamääräys. Lupamääräys on kuitenkin taustaltaan perusteltu, sillä sen on tarkoitus varmistaa Natura-alueen heikentämiskiellon toteutuminen vaatien välttämättömiä lieventämistoimia Keski-Suomen ELY-keskuksen Natura-lausunnon mukaisesti. Hakija on esittänyt vaihtoehtoiseksi lupamääräykseksi Natura-lausunnon lievennystoimenpiteiden suoran kirjaamisen seuraavasti: johtoaukean raivauksien yhteydessä syntyvät hakkuutähteet tulee kerätä pois johtoaukean kaakon- etelän-lännen suuntaisilta valorinteiltä.

Soinin Pöntisen ja Koivulehdon sekä Multian Soininahon liito-orava-alueiden jatkoselvittämiseen liittyvän lupamääräyksen osalta hakija on vastannut, että yleisvastineen mukaisesti vaatimus toimittaa selvitys tai suunnitelma tiedoksi tai lausuttavaksi ei voi olla lunastuslupalakiin perustuva lupamääräys. Hakija huomauttaa, että tiukasti suojellun liito-oravan levähdys- ja lisääntymispaikkojen heikentäminen on suoraan luonnonsuojelulain ja luontodirektiivin nojalla kiellettyä eikä lupamääräyksessä ole lähtökohtaisesti tarpeen toistaa voimassa olevaa lakia. Perustellun päätelmän mukaan alueet rajoittuvat johtoalueen ulkopuolelle, vaikka liito-oravan levittäytyminen johtoalueelle on mahdollista. Hakijan mukaan alueen uudelleenarviointiin liittyvä lupamääräys ei ole lunastuslupalain mukainen. Hakija katsoo, että Lupa- ja valvontaviraston esittämälle lupamääräykselle ei ole lainmukaisia perusteita eikä sitä tule asettaa. Toissijaisesti hakija on esittänyt vaihtoehtoiseksi lupamääräykseksi, että edellä mainittuja liito-oravan lisääntymis- ja levähdyspaikat saattavat ulottua YVA-menettelyssä selvitettyä laajemmalle eikä niitä saa hävittää tai heikentää.

Multian Soininahon reunavyöhykkeen hoitoon liittyvän lupamääräyksen osalta hakija on vastannut, että perustellussa päätelmässä vaikutusta ei ole todettu merkittäväksi. On selvää, että reunavyöhykkeellä puuston kasvattamista tulee joka tapauksessa rajoittaa, mikä näkyy myös perustelussa päätelmässä mainitussa, että lehtipuita tulee jättää mahdollisimman paljon. Hakija katsoo, että mikäli lehtipuita ei voi jättää lainkaan reunavyöhykkeelle, vaikutus ei edelleenkaan olisi laissa kielletty levähdys- ja lisääntymispaikan hävittäminen ja heikentäminen. Hakija katsoo, että Lupa- ja valvontaviraston esittämälle lupamääräykselle ei ole lainmukaisia perusteita eikä sitä tule asettaa.

Arvokkaiden luontotyyppien ja kasvillisuuden huomioimiseksi liittyvän lupamääräyksen osalta hakija on vastannut, että yleisvastineen mukaisesti vaatimus toimittaa suunnitelma tiedoksi tai lausuttavaksi ei voi olla lunastuslupalakiin perustuva lupamääräys. Hakija katsoo, että Lupa- ja valvontaviraston esittämälle lupamääräykselle ei ole lainmukaisia perusteita eikä sitä tule asettaa.

Suopunakämmekkään liittyvän lupamääräyksen osalta hakija on vastannut, että yleisvastineen mukaisesti vaatimus toimittaa suunnitelma lausuttavaksi ei voi olla lunastuslupalakiin perustuva lupamääräys. Suopunakämmekä on luonnonsuojelulain nojalla rauhoitettu, eikä lupamääräyksessä ole tarpeen toistaa olemassa olevaa lakia. Hakija katsoo, että Lupa- ja valvontaviraston esittämälle lupamääräykselle ei ole lainmukaisia perusteita eikä sitä tule asettaa. Toissijaisesti hakija on esittänyt vaihtoehtoiseksi lupamääräykseksi, että voimajohtoalueella kasvavaa rauhoitettua suopunakämmekkää ei saa hävittää.

Lintujen törmäysriskiä vähentäviin rakenteisiin liittyvän lupamääräyksen osalta hakija on vastannut, että esitetyillä pylväsväleillä huomiomerkinnot ovat YVA-menettelyn perusteella tarpeelliset merkittävien linnustovaikutusten rajoittamiseksi. Hakija kannattaa Lupa- ja valvontaviraston esitystä lupamääräykseksi.

Salassa pidettävän lajin pesimääjän rauhoittamiseen liittyvän lupamääräyksen osalta hakija on vastannut, että esitetty lupamääräys perustuu Metsähallituksen YVA-selostusta koskevassa lausunnossa todettuun varovaisuusperiaatteeseen siitä, että salassa pidettävän lajin ydinreviirillä voi olla muitakin kuin tunnettuja pesiä. 12.6.2023 päivätysssä perustellun päätelmän huomioimiseksi laaditussa muistiossa on todettu, että 1,8 kilometrin etäisyys tunnetusta vaihtopesästä on riittävä ja voimajohtorakentamisen häiriövaikutukset pysyvät vähäisinä. Lupa- ja valvontaviraston esitys perustuu eriävään tulkintaan tarpeellisesta rakentamiseen liittyvästä aikarajoituksesta, kuin hakija ja yhteysviranomaiset ovat yhteisesti perustellun päätelmän jälkeisessä kokouksessa todenneet. Tulkintaerimielisyydessä yhteysviranomaisen näkemyksellä tulee olla suurempi painoarvo kuin lunastuslupalain määräyksiä valvovalla taholla. Hakija katsoo, että Lupa- ja valvontaviraston esittämälle lupamääräykselle ei ole lainmukaisia perusteita eikä sitä tule asettaa.

Pohjavesien suojeluun liittyvän lupamääräyksen osalta hakija on vastannut, että voimajohton rakentamisessa tai kunnossapidossa ei poisteta kantoja eikä käytetä kemiallisia kasvintorjunta-aineita. YVA-selostuksen mukaan todennäköisiä vaikutuksia pohjavesille ei ole. On selvää, että rakentamisessa tulee huomioida erityinen varovaisuus pohjavesialueilla, pohjaveden pilaamiskielto on ehdoton. Pohjaveden suojelu on huomioitu ympäristöasioita koskevissa sopimusehdoissa, joita hakija on luetellut vastineessaan. Hakijan mukaan lunastuslupaun liitettävä määräys hankkeen toteuttamistavasta ei ole tarkoituksenmukainen keino pohjaveden suojelemiseksi eikä se perustu YVA-menettelyssä todettuihin merkittäviin ympäristövaikutuksiin. Hakija katsoo, että Lupa- ja valvontaviraston esittämälle lupamääräykselle ei ole lainmukaisia perusteita eikä sitä tule asettaa.

Vesiluontotyyppien ja vesistöjen huomioimiseksi liittyvän lupamääräyksen osalta hakija on vastannut, että yleisvastineen mukaisesti vaatimus toimittaa tiedoksi tai lausuttavaksi ei voi olla lunastuslupalakiin perustuva lupamääräys. Hakija katsoo, että Lupa- ja valvontaviraston esittämälle lupamääräykselle ei ole lainmukaisia perusteita eikä sitä tule asettaa.

Rakentamisessa syntyvien kaivuumasojen vesistövaikutuksiin liittyvän lupamääräyksen osalta hakija on vastannut, että esitetystä lupamääräyksestä ei ole erityistä mainintaa YVA-selostuksessa tai perustellussa päätelmässä. Hakija katsoo, että Lupa- ja valvontaviraston esittämälle lupamääräykselle ei ole lainmukaisia perusteita eikä sitä tule asettaa.

Asianosaisten lausunnot

Hanke kohdistuu 242 rekisteriyksikköön. Asianomaisille kiinteistönomistajille ja käyttöoikeuden haltijoille on varattu tilaisuus antaa lausuntonsa hakemuksesta lunastuslain 8 a §:ssä säädetyllä tavalla.

ovat todenneet, että voimajohto aiotaan rakentaa omistajien kiinteistöille kokonaan uuteen johtokäytävään hyödyntämättä olemassa olevaa johtokäytävää viitaten asutuksen läheisyyteen Soinin Marjoperällä. Nykyisin on käytettävissä erilaisia pylväsratkaisuja

ja maakaapelointivaihtoehtoja minimoimaan sähkönsiirron asutukselle aiheuttamaa haittaa. Taloudellisiin syihin vetoaminen onnahtaa, koska metsän hävittäminen pysyvästi aiheuttaa osaltaan ilmastomuutosta, jonka kustannuksia on vaikea arvottaa. Omistajat eivät ole tyytyväisiä lunastuskorvauksiin, siirtoyhtiö on lunastusmenettelyssä ylivoimainen maanomistajiin verrattuna. Omistajat katsovat nykyisen voimalinjan paikan ensisijaisena toteuttamisvaihtoehtona. Jos kiertovaihtoehto halutaan toteuttaa, on se tehtävä vasta hallituksen valmisteleman lunastuslain muutoksen jälkeen.

██████████ on todennut, että Multian Saraperän neljän asuinkiinteistön kiertävä reittivaihtoehto tulee palauttaa uudelleen suunnitteluun. Lausunnon karttaliitteenä on esitetty kiertovaihtoehto Töyrynvuoren lähistöltä Saraperän eteläpuolelta. Voimalinjojen tarve lisääntyy voimakkaasti tulevaisuudessa ja nyt rakennettavan voimajohdon lisäksi voidaan joutua rakentamaan lisää voimajohtoja samaan johtokäytävään. Tällöin laajentuva johtokäytävä tulisi liian lähelle rakennuksia ja pihapiirejä, ja ainakin ulkorakennuksia jouduttaisiin purkamaan.

Hakijan vastine

██████████ lausuntoon hakija on vastannut, että Marjoperän kiertovaihtoehto otettiin uudeksi reittivaihtoehdoksi YVA-ohjelmavaiheen jälkeen saadun yleisöpalautteen perusteella. Kiertovaihtoehto todettiin YVA-menettelyn perusteella parhaimmaksi vaihtoehdoksi ja se valittiin jatkosuunnitteluun. YVA-menettelyn perusteella valittu reitti on vaikutuksiltaan vähäisin ja asutuksen kannalta selvästi parempi vaihtoehto. Nykyiselle paikalle rakennettuna voimajohto nykyistä leveämpänä ja suurempana olisi aiheuttanut lisähaittaa asumiselle, neljän asuinrakennuksen sijoituessa alle 100 metrin etäisyydelle voimajohdosta. Rakentaminen nykyiseen käytävään olisi edellyttänyt myös talousrakennusten purkamisia. Maakaapeloinnin osalta hakija on todennut, että maakaapelointi ei ole toteuttamiskelpoinen ratkaisu, 400 kV maakaapelin käyttövarmuuteen ja teknisiin ominaisuuksiin liittyy riskejä ja epävarmuuksia, maakaapelin käyttöikä on lyhyempi ja käytönaikaiset viat voivat olla pitkäkestoisia. 400 kV maakaapelointi on lisäksi huomattavasti kalliimpaa, arviolta noin 10 kertaa kalliimpaa kuin 400 kV ilmajohtoratkaisu. Maanomistajille maksettavat korvaukset määrätään lunastustoimituksessa riippumattoman lunastustoimikunnan toimesta, maanomistajalle tulee korvata taloudelliset menetykset täyden korvauksen periaatteen mukaisesti siten, että maanomistajan varallisuusasema ei muutu.

██████████ lausuntoon hakija on vastannut, että voimajohtosuunnittelussa pääperiaatteena on entisen voimajohdon paikalle rakentaminen, jolloin ympäristölliset ja maankäytölliset vaikutukset ovat lähtökohtaisesti pienemmät. Merkityksellisissä tapauksissa linjauksesta on poikettu, esimerkiksi Soinin Marjoperän asuinrakennusten vuoksi ja luonnonsuojelualueiden kiertämisen vuoksi. Saraperän kohdalla asuinrakennukset sijoittuvat yli 100 metrin etäisyydelle voimajohtolinjauksesta. Esitetty kiertovaihtoehto on tarkasteltu ja hylätty YVA-selostuksessa, vaikutukset ympäristöön ja asumiseen ovat niin lievät, että uuden maastokäytävän rakentaminen ei olisi ympäristöllisesti tai taloudellisesti tarkoituksenmukaista. Hakijalla ei ole suunnitelmissa lisäyhteyksien tarvetta rakennettavan voimajohdon rinnalle. Suunnittelussa ei voida huomioida teoreettisia voimajohtomahdollisuuksia, muuten lopputulokset eivät olisi kokonaisuutena tarkoituksenmukaisia sisältäen liikaa varauksia.

SOVELLETTAVAT LAINKOHDAT

Suomen perustuslain 15 §:n 1 momentin mukaan jokaisen omaisuus on turvattu. Pykälän 2 momentin mukaan omaisuuden pakkolunastuksesta yleiseen tarpeeseen täyttää korvausta vastaan säädetään lailla.

Lunastuslain 4 §:n 1 momentin mukaan lunastaa saadaan, kun yleinen tarve sitä vaatii. Lunastusta ei kuitenkaan saa panna toimeen, jos lunastuksen tarkoitus voidaan yhtä sopivasti saavuttaa jollain muulla tavalla taikka jos lunastuksesta yksityiselle edulle koituva haitta on suurempi kuin siitä yleiselle edulle saatava hyöty.

Lunastuslain 4 §:n 2 momentin mukaan lunastuksen hakija voi olla myös yksityisoikeudellinen yhteisö, joka osoittaa yleisen tarpeen vaativan lunastusta ja esittää luotettavan selvityksen siitä, että lunastettava omaisuus tullaan käyttämään aiottuun tarkoitukseen.

Lunastuslain 5 §:n 1 momentin mukaan lunastusluvan antaa hakemuksesta valtioneuvosto yleisistunnossaan.

Lunastuslain 10 §:n 1 momentin mukaan lunastusluvassa on yksilöitävä lunastuksen kohde. Lunastuksen kohde voidaan kuitenkin vähemmän tärkeiltä osiltaan jättää lunastustoimituksessa määrättäväksi, jos lunastus tapahtuu voimansiirtolinjan, maakaasuverkoston tai muun näihin verrattavan hankkeen rakentamista varten ja lunastuksen kohteen yleispiirteistä osoittamista voidaan pitää lunastuslupaa annettaessa riittävänä.

Lunastuslain 58 §:n mukaan, jos töiden kiireellinen aloittaminen tai muut tärkeät syyt sitä vaativat, voi hakija saada oikeuden ottaa haltuunsa lunastettava omaisuus ennen lunastuslain 57 §:n 1 momentissa tarkoitettua ajankohtaa.

Lunastuslain 59 §:n 1 momentin mukaan luvan ennakkohaltuunottoon myöntää hakemuksesta lunastusluvan antava viranomainen.

Lunastuslupalain 2 §:n mukaan lakia sovelletaan hankkeisiin, joissa tarkoituksena on rakentaa maanpäällinen jännitteeltään vähintään 220 kilovoltin ja pituudeltaan yli 15 kilometrin mittainen sähköjohto, kaasun, öljyn tai kemikaalien kuljettamiseen tarkoitettu siirtoputki, jonka pituus on yli 40 kilometriä ja halkaisija DN 800 millimetriä tai muu maanpäällinen sähköjohto tai siirtoputki, jos hankkeeseen sovelletaan YVA-lakia.

Lunastuslupalain 4 §:n 1 momentin mukaan sähköjohto ja siirtoputki on rakennettava teknisesti ja taloudellisesti toteuttamiskelpoisella tavalla siten, että ympäristölle ja alueiden käytölle aiheutuvat haitat jäävät mahdollisimman vähäisiksi. Rakentamisesta ei saa aiheutua kenellekään enempää vahinkoa tai haittaa kuin on välttämätöntä.

Lunastuslupalain 4 §:n 2 momentin mukaan sähköjohtoa ja siirtoputkea rakennettaessa on otettava huomioon asemakaava. Alueella, jolla on voimassa maakuntakaava tai oikeusvaikutteinen yleiskaava, sähköjohdon tai siirtoputken rakentaminen ei saa vaikeuttaa alueen käyttämistä voimassa olevassa kaavassa osoitettuun tarkoitukseen.

Lunastuslupalain 4 §:n 3 momentin mukaan lunastuslupapäätöksessä on annettava hankkeesta aiheutuvien merkittävien haitallisten vaikutusten rajoittamiseksi välttämättömät määräykset johdon tai putken reitistä, hankkeen toteuttamistavasta ja ajankohdasta sekä hankkeen vaikutusten tarkkailemisesta.

VALTIONEUVOSTON PÄÄTÖS

Valtioneuvosto myöntää lunastuslain 4 §:n ja lunastuslupalain 4 §:n nojalla hakijalle luvan hakemuksen ja siihen liitetyn kartan mukaisesti lunastamalla hankkia pysyvän käyttöoikeuden 400 + 110 kV sähkönsiirtojohtoja ja tiedonsiirtolaitteita varten tarvittaviin hakemuksessa lueteltujen kiinteistöjen alueisiin Alajärven, Ähtärin, Saarijärven ja Keuruun kaupungeissa sekä Soinin, Multian ja Petäjäveden kunnissa. Lunastus alkaa kiinteistöltä 5-404-77-3 Alajärven sähköasema Alajärven kaupungissa ja päättyy kiinteistölle 592-404-13-391 Petäjäveden muuntoasema Petäjäveden kunnassa. Johdon pituus on noin 100 kilometriä.

Lunastuksen kohde jätetään lunastuslain 10 §:n 1 momentin mukaisesti vähemmän tärkeiltä osiltaan lunastustoimituksessa määrättäväksi.

Valtioneuvosto myöntää hakijalle lunastuslain 58 §:n mukaisen ennakkohaltuunottoluvan.

Hakijan on noudatettava jäljempänä esitettyjä lunastuslupalain 4 §:n 3 momentin nojalla annettuja lupamääräyksiä.

Perustelut

Lunastushankkeella vahvistetaan valtakunnan sähkönsiirtoa sekä siirtokapasiteettia, ja lunastushanketta toteuttaa kantaverkonhaltija. Kantaverkon kehittämistä ohjaa tällä hetkellä etupäässä uusiutuvan sähköntuotannon kuten tuulivoimatuotannon merkittävä lisääntyminen, joka edellyttää siirtokapasiteetin lisäämistä sähkön uusista tuotantokohteista kulutuskohteisiin. Haettu lunastushanke on tarpeellinen erityisesti läntisessä ja pohjoisessa Suomessa tuotetun sähkön siirtämiseen eteläisen Suomen kulutuskohteisiin. Hankkeelle on myönnetty sähkömarkkinalain mukainen hankelupa. Tämän perusteella valtioneuvosto katsoo, että hanke on yleisen tarpeen vaatima.

Valtioneuvosto katsoo, että hakijan hakemat käyttöoikeuden rajoitukset ovat vastaaville hankkeille tavanomaisia ja lunastuksen tarkoituksen saavuttamiseksi välttämättömiä ja oikeasuhtaisia. Lunastushanke toteutetaan valtakunnallisten alueidenkäyttötavoitteiden mukaisesti lähes kokonaisuudessaan olemassa olevaan johtokäytävään entisen purettavan 110 kV voimajohdon paikalle, jolloin lunastusalue levenee 4 metriä johtokäytävän molemmin puolin. Johtoreitille ja toteuttamistavalle on kattavasti selvitetty vaihtoehtoja ja vaikutuksia ympäristövaikutusten arviointimenettelyssä sekä sen jälkeisessä jatko-suunnittelussa. Hakemukseen valitussa linjauksessa on poikettu perustellusti nykyisestä johtokäytävästä Soinin Marjoperällä asutuksen kiertämiseksi sekä Multian Vilhusenmäessä suojelun alueen kiertämiseksi. Johtopäätöksenä valtioneuvosto katsoo hakemuksessa esitetyn johtolinjauksen ja toteuttamistavan tarkoituksenmukaiseksi ja perustelluksi eikä lunastuksen tarkoitusta voida yhtä sopivasti saavuttaa millään muulla tavalla.

Hankkeesta yleiselle edulle saatava hyöty on todettu edellä yleisen tarpeen vaatimuksen perusteluissa. Hakija on teknistaloudellisten reunaehtojen salliessa asianmukaisesti minimoinut hankkeen haitallisia kokonaisvaikutuksia ympäristölle, alueidenkäytölle ja yksityiselle edulle ympäristövaikutusten arviointimenettelyn sekä sen perusteella valitun johtoreitin ja toteuttamistavan perusteella. Haittoja on ehkäisty muun muassa käyttämällä ensisijaisesti olemassa olevaa johtokäytävää, suunnittelemalla lintutörmäyksiä vähentäviä huomiomerkintöjä sekä sijoittamalla pylvää vaikutuksia lieventävällä tavalla. Merkittäviä haittoja rajoitetaan ja vältetään konkreettisesti jäljempänä luetelluilla lupamääräyksillä. Valtioneuvosto toteaa, että hankkeen haitalliset vaikutukset ovat vas-

taaville hankkeille tavanomaisia ja lunastuksen edellytysten kannalta kohtuullisia ja hyväksyttäviä, eikä rakentaminen vaikeuta alueiden käyttämistä maakunta- ja yleiskaavoissa osoitettuihin tarkoituksiin. Valtioneuvosto katsoo, että yleiselle edulle saatava hyöty on suurempi kuin yksityiselle edulle tuleva haitta, ympäristölle ja alueidenkäytölle aiheutuvat haitat jäävät mahdollisimman vähäisiksi eikä johdon rakentamisesta aiheudu kenellekään enempää vahinkoa tai haittaa kuin on välttämätöntä.

Hakija on hakemuksessa pyytänyt ennakkohaltuunottoluvan myöntämistä voimajohdon rakentamista varten, koska johdon rakentaminen on tarkoitus aloittaa vuonna 2026. Valtioneuvosto katsoo, että kiireellisyysedellytys täyttyy ja ennakkohaltuunottolupa voidaan myöntää haetun mukaisesti.

Perustelut lupamääräyksille

Lupa- ja valvontavirasto on antanut esityksen lunastusluvassa annettavista lupamääräyksistä, joiden asettamista hakija on pääosin vastustanut. Hakijan mukaan Lupa- ja valvontavirasto on tulkinnut lunastuslupalain mahdollistamaa lupamääräysten asettamista liian laveasti. Lunastuslupalaki on kiinteästi sidoksissa YVA-menettelyyn ja mikäli YVA-menettelyssä ympäristövaikutuksia ei ole todettu merkittäväksi, ei lupamääräyksiä voida asettaa. Lupamääräyksiä ei tule antaa vain sillä perusteella, että toistetaan voimassa olevaa lainsäädäntöä ja sen kieltoja. Lunastuslupamääräykset eivät ole myöskään luonnonsuojelulain valvonnan instrumentti. Hakija toteaa, että useammassa esityksessä lupamääräyksessä vaaditaan laadittavaksi uusi selvitys tai suunnitelma lausuttavaksi tai tiedoksi Lupa- ja valvontavirastolle, mikä ei voi olla lunastuslupalakiin perustuva määräys vaikutusten rajoittamiseksi. Hakijan mukaan erityistä painoarvoa tulee antaa perustellun päätelmän huomioimiseksi tehdyille kokousmuistiolle hakijan ja yhteysviranomaisen kanssa, ja mikäli lupamääräysharkinnassa käsitellään samaan asiaan liittyvää toista tulkintaa, tulee etusija antaa muistiossa todetulle tulkinnalle.

Valtioneuvosto toteaa, että lunastuslupalain 4 §:n 3 momentin mukainen lupamääräyksen välttämättömyys ja haitan merkittävyys on huomioitava lain sanamuodon mukaisesti, mikä asettaa tietyn kynnyksen lupamääräysten antamiselle. Merkittävää haittaa ei ole tarkemmin määritelty ympäristölainsäädännössä ja kyseessä on ympäristöoikeudelle tyypillinen joustava normi, jonka konkretisointi yksittäisessä tapauksessa tapahtuu tavoitteellisen tulkinnan keinoin huomioiden käsillä olevat faktat ja arvoasetelmat. Haitan merkittävyyden arviointi on arvostuksenvarainen asia ja se määräytyy aina tapaus- ja tyyppikohtaisesti usean kriteerin perusteella, kuten toiminnan sijainnin ja laajuuden sekä vaikutusalueen herkkyyden perusteella.

Käytännössä lupamääräysharkinnan instrumenttina toimii pääsääntöisesti YVA-menettely, jossa haitallisia vaikutuksia ja niiden merkittävyyttä on punnittu YVA-käytännössä vakiintuneiden arviointikriteereiden ja -menetelmien mukaisesti. Valtioneuvosto huomauttaa, että lupaharkinnassa voidaan soveltaa myös muita kuin YVA-menettelyssä tuotettuja selvityksiä ja johtopäätöksiä, kuten YVA-menettelyn jälkeen tehtyjä ympäristöselvityksiä ja niistä annettuja ympäristöviranomaisen tai asiantuntijan lausuntoja. Lupamääräysharkinnan rajaaminen ainoastaan YVA-menettelyssä todettuun on tuotu esille jo lunastuslupalain muutosta säädettäessä talousvaliokunnan asiantuntijakuulemisessa. Mietinnössään talousvaliokunta on todennut, että lähtökohtaisesti lupamääräyksissä ja lupaharkinnassa tulisi rajoittua YVA-menettelyssä ja perustellussa päätelmässä todettuihin seikkoihin, kuitenkin lupaviranomaisen toimivaltaa ei voida rajata vain perustellussa päätelmässä todettuun (TaVM 4/2023 vp, s. 4). Valtioneuvosto to-

teaa, että hallintomenettelyssä sovelletaan prosessioikeuden tapaan vapaata todistusharkintaa, jolloin lupaviranomaisella on vapaus määrittää eri selvityksille ja lausunnoille annettava painoarvo lupamääräysharkinnassa lainmukaisin ja objektiivisin perustein.

Useampiin Lupa- ja valvontaviraston esittämiin lupamääräyksiin sisältyy vaatimus suunnitelman tai selvityksen laatimisesta ja toimittamisesta valvontaviranomaiselle tiedoksi tai lausuttavaksi. Valtioneuvosto toteaa, että kyseiset selvitykset ja suunnitelmat täsmentävät hankkeen vaikutuksia ja lieventämistoimia eikä ilman näitä voida riittävän luotettavasti varmistua merkittävien haitallisten vaikutusten asianmukaisesta rajoittamisesta varovaisuusperiaatteen mukaisesti. Koska ympäristövaikutuksia ja niiden lieventämistä täsmentävät selvitykset ja suunnitelmat eivät ole saatavilla lupakäsittelyssä, on niiden laadinta ja tarkastaminen jätettävä lunastuslupan jälkeiseen vaiheeseen. Selvitykset ja suunnitelmat ovat myös valvontaviranomaisen toiminnalle välttämättömiä, jotta hankkeen ympäristövaikutuksia voidaan asianmukaisesti ja tehokkaasti valvoa olennaisten ympäristökohteiden osalta. Esitettyjen selvitysten ja suunnitelmien laatiminen liittyy hankkeen toteuttamistapaan, ajankohtaan tai hankkeen vaikutusten tarkkailemiseen, jolloin näihin liittyvät lupamääräykset ovat annettavissa lunastuslupalain 4 §:n 3 momentin nojalla.

Muun ympäristölainsäädännön ja siitä johtuvien kieltojen osalta valtioneuvosto toteaa, että lunastuslupalain mukaiset lupamääräykset voivat koskea myös muun ympäristölainsäädännön, kuten luonnonsuojelulain ja vesilain mukaan säädellyn toiminnan rajoittamista. Lunastuslupalain muutoksen esitöiden mukaan laissa tarkoitettu ympäristö ja alueiden käyttö on ymmärrettävissä laajasti, kattaen myös esimerkiksi maisemakuvan sekä muinaismuistot (HE 21/2023 vp, s. 14). Jos lunastushanke saattaa vaatia sektorilakeihin perustuvia muita ympäristöllisiä lupia, voidaan näitä tilanteita täsmentää ja konkretisoida hankekohtaisilla lunastusluvassa annetuilla lupamääräyksillä. Toisaalta jos lieventämistoimenpiteillä voidaan välttää erillisen poikkeusluvan tarve, voidaan kyseinen lieventämistoimi konkretisoida lunastuslupalain mukaisella lupamääräyksellä. Valtioneuvosto katsoo, että muun ympäristölainsäädännön vastainen tai sen perusteella luvanvarainen toimenpide on lähtökohtaisesti katsottavissa sellaiseksi lunastuslupalaisissa tarkoitetuksi merkittäväksi haitalliseksi vaikutukseksi, jonka rajoittamiseksi on annettava lupamääräyksiä.

Edellä todetun perusteella valtioneuvosto katsoo Lupa- ja valvontaviraston 23.2.2026 päivätyssä lausunnossa esittämät lupamääräykset välttämättömiksi merkittävien haitallisten vaikutusten rajoittamiseksi. Esitettyihin määräyksiin on tehty vähäisiä muutoksia lupamääräysten selkeyttämiseksi ja täsmentämiseksi.

Lupamääräyksen 1 osalta valtioneuvosto toteaa, että Syrjäharjun Natura-alueen lieventämistoimenpiteistä ei ole esitetty lupakäsittelyssä tarkempaa suunnitelmaa, jonka perusteella voitaisiin varmistua merkittävien heikennysten estämisestä Keski-Suomen ELY-keskuksen Natura-lausunnon mukaisesti. Näin ollen on välttämätöntä antaa suunnitelman laatimisen ja lausuntomenettelyn osalta lupamääräys, jotta voidaan varmistua Natura-alueen merkittävien heikennysten välttämisestä. Lupa- ja valvontaviraston esittämään lupamääräykseen lisätään Natura-lausunnossa todettu yleinen vaatimus siitä, että voimajohtolinjan hoidossa on sitouduttava lieventämistoimena edistämään harjumetsäluontotyyppin ominaispiirteiden säilymistä ja kehittymistä edustavammaksi. Muilta osin lieventämistoimet jäävät täsmennettäväksi luvan myöntämisen jälkeen, ja suunnitelmaa laatiessa on huomioitava erityisesti Lupa- ja valvontaviraston lausunnossa annetut ohjeet ja siinä viitatu aiemmat lausunnot suunnitelman laatimiseksi.

Lupamääräyksen 2 osalta valtioneuvosto toteaa, että liito-oravakohteiden osalta ei ole esitetty lupakäsittelyssä tarkempaa selvitystä, jonka perusteella voitaisiin varmistua, että asianomaisiin liito-oravien lisääntymis- ja levähdyspaikkoihin ei aiheudu luonnonsuojelulain 78 §:n vastaista hävittämistä tai heikentämistä. Näin ollen on välttämätöntä antaa selvityksen laatimisen ja lausunnotmenettelyn osalta lupamääräys, jotta voidaan varmistua hävittämis- ja heikentämiskiellon noudattamisesta. Selvitysten toimittaminen lausuttavaksi valvontaviranomaiselle on myös välttämätöntä, jotta selvitysten toteuttamista ja toimivuutta voidaan asianmukaisesti valvoa. Lupamääräyksen hävittämis- ja heikentämiskiellosta voidaan poiketa, mikäli hankkeelle myönnetään luonnonsuojelulain 83 §:n mukainen poikkeuslupa.

Lupamääräyksen 3 osalta valtioneuvosto toteaa, että lupamääräys on välttämätön Soininahon liito-oravan lisääntymis- ja levähdyspaikan hävittämisen ja heikentämisen ehkäisemiseksi. Lehtipuiden pystyyn jättämisessä on kuitenkin huomioitava sähkömarkkinalain 40 §:n 1 momentin 3 kohdan kantaverkolle edellyttämä puuvarmuusvelvoite, jonka mukaan verkon toiminta ei saa häiriytyä sähköjohtojen päälle kaatuvista tai joutokadulla kasvavista puista. Mikäli puustonkäsittelystä aiheutuu luonnonsuojelulain 78 §:n vastaista hävittämistä tai heikentämistä, on toimenpiteelle saatava luonnonsuojelulain 83 §:n mukainen poikkeuslupa.

Lupamääräysten 4 ja 9 osalta valtioneuvosto toteaa, että YVA-selostuksen vaikutusarviointi on arvokkaiden luontokohteiden sekä vesiluontotyyppi- ja vesistökohteiden osalta perustunut sille, että haitallisia vaikutuksia lievennetään ohjeistamalla toimintatapoja luonnonoloiltaan herkillä kohteilla kohdekohtaisilla ympäristöohjeilla. Arvokkaiden luontokohteiden sekä vesiluontotyyppi- ja vesistökohteiden osalta ei ole esitetty lupakäsittelyssä tarkempaa suunnitelmaa, jonka perusteella voitaisiin varmistua merkittävien haitallisten vaikutusten välttämisestä hankkeen toteutuksessa. Näin ollen on välttämätöntä antaa suunnitelmien laatimisen osalta lupamääräys, jotta voidaan varmistua merkittävien haitallisten vaikutusten rajoittamisesta. Suunnitelmia laatiessa on huomioitava erityisesti Lupa- ja valvontaviraston lausunnossa annetut ohjeet suunnitelmien laatimiseksi. Suunnitelmien toimittaminen tiedoksi valvontaviranomaiselle on myös välttämätöntä, jotta suunnitelman toteuttamista ja toimivuutta voidaan asianmukaisesti valvoa. Lupa- ja valvontaviraston lupamääräysesitystä tarkentaen vaikutusten rajoittaminen veloitetaan lunastuslupalain mukaisesti merkittäviin haitallisiin vaikutuksiin. Lupamääräyksen 9 kielloista voidaan poiketa, mikäli hankkeelle myönnetään vesilain 2 luvun 11 §:n mukainen poikkeuslupa tai 3 luvun 2 §:n mukainen lupa.

Lupamääräyksen 5 osalta valtioneuvosto toteaa, että suopunakämmekän osalta ei ole esitetty lupakäsittelyssä tarkempaa suunnitelmaa, jonka perusteella voitaisiin varmistua, että suopunakämmekkään ei aiheudu luonnonsuojelulain 74 §:n vastaista hävittämistä. Näin ollen on välttämätöntä antaa selvityksen laatimisen osalta lupamääräys, jotta voidaan varmistua hävittämiskiellon noudattamisesta. Suunnitelman toimittaminen tiedoksi valvontaviranomaiselle on myös välttämätöntä, jotta suunnitelman toteuttamista ja toimivuutta voidaan asianmukaisesti valvoa. Lupamääräyksen hävittämiskiellosta voidaan poiketa, mikäli hankkeelle myönnetään luonnonsuojelulain 83 §:n mukainen poikkeuslupa.

Lupamääräyksen 7 osalta valtioneuvosto toteaa, että Metsähallitus on esittänyt YVA-selostuksen kuulemisessa varovaisuusperiaatteen mukaisesti pidättäytymisen rakentamisesta ja häiriötä aiheuttavista huoltotoimista salassa pidettävän lajin reviireillä, koska kattavia pesäetsintöjä ei ole alueella tehty. Yhteysviranomaisena on yhtynyt Metsähalli-

tuksen lausuntoon perustellussa päätelmässään. Lupa- ja valvontavirasto on Metsähallituksen lausunnon perusteella esittänyt rakentamisen ja häiriötä aiheuttavien voimajohdon kunnossapitotoimien kieltoa pesimäaikana tarkemmin rajatulla vaikutusalueella. Hakija on vastineessaan todennut, että 12.6.2023 päivätyn perustellun päätelmän huomioimisen kokousmuistion perusteella etäisyys tunnetusta lajipaikasta on riittävä ja voimajohtorakentamisen häiriövaikutukset pysyvät vähäisinä, jolloin aikarajoituksen asettamista ei ole katsottu tarpeelliseksi. Valtioneuvosto huomauttaa, että perustellun päätelmän huomioimiseksi pidetyssä kokouksessa on ollut mukana ainoastaan yhteysviranomaisen yhteyshenkilö ja kyseessä on ollut vapaamuotoinen lakiin perustumaton viranomaiskokous. Viranomaisen virallinen kanta lunastushankkeen osalta annetaan lunastuslain 9 §:n mukaisessa viranomaiskuulemisessa. Valtioneuvosto katsoo, että lupamääräyksen asettaminen on välttämätöntä varovaisuusperiaatteen mukaisesti, koska pesätsintöjä ei ole alueella tehty.

Lupamääräyksen 8 osalta valtioneuvosto toteaa, että pohjavedet ovat erityisessä suojelussa muun muassa ympäristönsuojelulain 17 §:n mukaisen ehdottoman pilaamiskiellon sekä vesilain 3 luvun 2 §:n pohjavesiä koskevien vesitaloushankkeiden yleisten luvanvaraisuusehtojen perusteella. Lupamääräyksellä konkretisoidaan niitä välttämättömiä lieventämistoimia, joilla rajoitetaan pohjavesiin aiheutuvia merkittäviä haitallisia vaikutuksia. Valtioneuvosto huomauttaa, että lupamääräyksellä edellytetyt lieventämistoimet eivät voi jäädä ainoastaan ohjeistuksen tai sopimusehtojen varaan, vaan niiden asianmukainen toteuttaminen ja valvonta on varmistettava lupamääräyksellä. Suunnitelman toimittaminen tiedoksi valvontaviranomaiselle on myös välttämätöntä, jotta suunnitelman toteuttamista ja toimivuutta voidaan asianmukaisesti valvoa. Lupamääräyksen kielloista voidaan poiketa, mikäli hankkeelle myönnetään vesilain 3 luvun 2 §:n mukainen lupa.

Lupamääräyksen 10 osalta valtioneuvosto toteaa, että kaivuumassojen huuhtoutumisesta voi aiheutua vesilainsäädännön vastaista vaaraa vesiluontotyypeille ja vesistöjen tilalle. Lupamääräyksellä voidaan varmistua siitä, että huuhtoumia virtavesiin ehkäistään merkittävien haitallisten vesistövaikutusten rajoittamiseksi.

Vastaus lausunnoissa esitettyihin vaatimuksiin

lausuntoon valtioneuvosto toteaa, että Soinin Marjoperän kiertovaihtoehto on YVA-selostuksessa todettu asutukselle aiheutuvien vaikutusten osalta lievemmäksi. Marjoperän itäinen vaihtoehto sijoittuisi alle 100 metrin etäisyydelle neljästä asuinrakennuksesta, joista kolmelta olisi näköyhteys voimajohtorakenteille. YVA-selostuksessa itäisen vaihtoehdon haitalliset vaikutukset on todettu merkittäviksi. Hakijan vastineen mukaan itäinen vaihtoehto olisi lisäksi vaatinut talousrakennusten purkamisia. Perustellussa päätelmässä on todettu, että Marjoperän itäinen vaihtoehto on todettu haittavaikutuksiltaan suureksi ja pääosin tällaisen vaihtoehdon osalta kannatetaan vaihtoehtoista toteuttamistapaa, mikäli haitat arvioidaan näin pienemmiksi. YVA-selostuksesta annetuissa mielipiteissä kiertovaihtoehtoa on kannatettu. Kiertovaihtoehdon osalta YVA-selostuksessa on todettu, että kahden lähirakennuksen ja voimajohdon väliin jää suojametsävyöhykettä ja vaikutus maisemalle on melko vähäinen. Valtioneuvosto katsoo, että hakemukseen valittu kiertovaihtoehto on kokonaisuutena tarkoituksemukaisin vaihtoehto, lieventäen olennaisesti Marjoperän asutukselle aiheutuvia vaikutuksia. Maakaapeloinnin osalta valtioneuvosto toteaa, että maakaapelointi on YVA-selostukseen sekä hakijan vastineeseen viitaten hankkeen toteuttamistavaksi soveltumaton erityisesti maakaapelin käyttövarmuuteen ja teknisiin ominaisuuksiin liittyvien ris-

kien ja epävarmuuksien sekä merkittävästi korkeampien kustannusten takia. Lunastuskorvausten osalta valtioneuvosto toteaa, että 1.8.2025 voimaan tulleella lunastuslain muutoksella on uudistettu lunastuslain korvauseriaatteen, joita sovelletaan tulevassa lunastustoimituksessa täyden korvauksen periaatteen mukaisesti.

lausuntoon valtioneuvosto toteaa, että YVA-selostuksessa on hylätty kiertovaihtoehto Multian Saraperän kohdalla, koska asutus ei sijoitu voimajohtoreitin välittömään läheisyyteen ja reitin uudelleensijoittelun ei katsottu olevan tarkoituksenmukaista. YVA-selostuksen perusteella Saraperän kohdalla ei aiheudu merkittäviä haitallisia vaikutuksia asutukselle, linjaus sijoittuu yli 100 metrin päähän Saraperän asuinrakennuksista. Valtioneuvosto toteaa, että hankkeessa on ensisijaisesti hyödynnettävä olemassa olevia johtokäytäviä, ellei kiertovaihtoehto ole perusteltua esimerkiksi asutukselle tai luonnonsuojelulle aiheutuvien merkittävien haitallisten vaikutusten välttämiseksi. Kiertovaihtoehto on tässä hankkeessa katsottu tarkoituksenmukaiseksi esimerkiksi Soinin Marjoperän asutuksen ja Multian Vilhusenmäen suojelualueen kiertämisessä. Valtioneuvosto katsoo, että hankkeen toteuttaminen olemassa olevaan johtokäytävään ei aiheuta merkittävää haittaa Saraperän asutukselle eikä kiertovaihtoehdon toteuttaminen ole sen osalta tarkoituksenmukaista.

Myönnetyt oikeudet

Alajärvi–Petäjavesi 400 + 110 kV voimajohtojen pituus on noin 100 kilometriä. Johtoauekan leveys on 42 metriä 400 (+ 110) kV johto-osuuksilla ja 26 metriä erillisillä 110 kV johto-osuuksilla. Johtoauekan kummallekin puolelle lunastetaan 10 metriä leveät reunavyöhykkeet, joilla kasvavien puiden korkeus on rajoitettu siten, etteivät ne aiheuta vaaraa johdolle. Rakennusrajoitus koskee koko johtoaluetta reunavyöhykkeineen.

Johdon omistajalla on sähkön ja tiedon siirtämiseen tarpeellisten johtojen, pylväiden ja muiden laitteiden rakentamista, käyttöä, tarkastamista, kunnossapitoa, korjaamista ja uusimista varten oikeus:

- 1) pystyttää ja pitää johtoauekalla sähkönsiirtojohto pylväineen, johtoköysineen ja muine laitteineen sekä tiedonsiirtoon liittyvine laitteineen,
- 2) suorittaa tarpeellisia mittauksia johtoauekalla ja suorittaa maadoituksia, joista aiheutuvat työnaikaiset vahingot korvataan erikseen maanomistajille,
- 3) pitää johtoaueka vapaana puista, vesoista ja muista esineistä, jotka saattavat vaikuttaa häiritsevästi johdon käyttöön ja kunnossapitoon,
- 4) poistaa johtoauekalta rakennukset ja muut rakenteet, joiden paikoillaan pitämisestä tai sinne pystyttämisestä ei ole erikseen sovittu,
- 5) sopivalla tavalla merkitä johtoauekan rajat niin, että ne ovat helposti havaittavissa,
- 6) merkitä reunavyöhykkeellä sekä erityisestä syystä myös johtoalueen ulkopuolella kasvavat puut, jotka korkeutensa takia saattavat olla vaarallisia johdon säilymiselle, ja kaataa tällaiset puut, jollei metsänomistaja itse huolehdi niiden kaatamisesta. Johtoalueen ulkopuolella tapahtuvasta puiden kaatamisesta aiheutuva vahinko korvataan erikseen maanomistajalle.
- 7) Johdon omistajan lukuun työskentelevillä henkilöillä on oikeus jalan tai ajoneuvolla liikkua johtoauekaa pitkin pylväältä toiselle. Hakijalla on oikeus tätä varten

tehdä sinne väliaikaisia ajoteitä ja rumpuja, tehdä ja kunnossapitää johtoaukealla olevissa aidoissa tarpeellisia veräjiä sekä käyttää hyväkseen johtoaukealle johtavia kiinteistölle kuuluvia teitä ja polkuja sekä tarvittaessa muitakin alueita kulkeamiseen jalan tai moottorikäyttöisillä taikka muilla työkoneilla ja ajoneuvoilla.

Lunastettava käyttöoikeus rajoittaa omaisuuden luovuttajan oikeuksia seuraavasti:

- 1) Johtopylväiden rakenteiden väliin ja kolmea (3) metriä lähemmäksi niiden ulkopuolelle ei saa pystyttää minkäänlaisia rakenteita tai laitteita, tavallisia aitoja lukuun ottamatta.
- 2) Aitoja ei saa kiinnittää pylväisiin eikä tukirakenteisiin.
- 3) Ojia tai muita kaivauksia ei saa tehdä eikä tieoikeutta perustaa kolmea (3) metriä lähemmäksi pylväsrakenteita. Etäisyys luetaan ojan tai kaivauksen luhistumattomasta reunasta.
- 4) Johtoaukealla ei saa ilman erityistä lupaa kasvattaa puita eikä pitää rakennuksia tai kahta (2) metriä korkeampia muitakaan rakenteita tai laitteita, tavallisia aitoja lukuun ottamatta. Rakennuksia ei saa rakentaa johtoaukealle tai reunavyöhykkeelle.
- 5) Reunavyöhykkeillä kasvavat puut saavat johtoaukean reunassa olla enintään 10 metriä korkeita ja muulla osalla reunavyöhykettä niin paljon sanottua mittaa korkeampia kuin puiden etäisyys on johtoaukean reunasta.
- 6) Johtoaukealla ja sen läheisyydessä ei saa harjoittaa sellaista toimintaa, josta saattaa aiheutua vaaraa johdon käytölle ja kunnossa pysymiselle.

Lupamääräykset

- 1) Johdon omistajan on sitouduttava voimajohtolinjan hoidossa edistämään Syrjäharjun Natura 2000 -suojelualueen (FI0900085) harjumetsäluontotyypin ominaispiirteiden kuten harjukasvillisuuden säilymistä ja kehittymistä edustavammaksi. Johdon omistajan on toimitettava Lupa- ja valvontavirastolle lausuttavaksi suunnitelma Syrjäharjun Natura-alueeseen kohdistuvien merkittävien heikennysten estämiseksi ennen hankkeen toteuttamisen aloittamista Natura-alueella tai sen läheisyydessä.
- 2) Johdon omistajan on selvitettävä Soinin kunnassa Pöntisessä ja Koivulehdossa ja Multian kunnassa Soininahossa sijaitsevien liito-oravan lisääntymis- ja levähdyspaikkojen (arviointiselostuksen liite 1, karttalehdet 2, 3 ja 6) nykyinen laajuus maastossa ja arvioitava hankkeesta lisääntymis- ja levähdyspaikoille aiheutuvat vaikutukset. Selvitys on toimitettava Lupa- ja valvontavirastolle lausuttavaksi ennen hankkeen toteuttamisen aloittamista lupamääräystä koskevalla alueella. Selvityksen perusteella on tarvittaessa haettava luonnonsuojelulain (9/2023) 83 §:n mukaista poikkeuslupaa.
- 3) Johdon omistajan on Multian kunnassa Soininahossa (arviointiselostuksen liite 2, karttalehti 6) sijaitsevan liito-oravan lisääntymis- ja levähdyspaikan puoleisen reunavyöhykkeen hoidossa jätettävä pystyyn mahdollisimman paljon lehtipuuta liito-oravan ravintoresurssiksi. Puustonkäsittelylle on tarvittaessa haettava luonnonsuojelulain (9/2023) 83 §:n mukainen poikkeuslupa.

- 4) Johdon omistajan on rajoitettava arviointiselostuksen kappaleessa 6.4 tunnistettuihin arvokkaisiin luontotyyppi- ja kasvillisuuskohteisiin kohdistuvia merkittäviä haitallisia vaikutuksia. Johdon omistajan on toimitettava Lupa- ja valvontavirastolle tiedoksi suunnitelma arviointiselostuksessa tunnistettuihin arvokkaisiin luontotyyppi- ja kasvillisuuskohteisiin kohdistuvien haitallisten vaikutusten rajoittamisesta ennen hankkeen toteuttamisen aloittamista.
- 5) Multian kunnassa Toukkalanniityllä (arviointiselostuksen liite 2, karttalehti 6) sijaitsevaa rauhoitettua suopunakämmekkää ei saa hävittää. Johdon omistajan on toimitettava Lupa- ja valvontavirastolle tiedoksi suunnitelma suopunakämmekään kohdistuvien vaikutusten rajoittamisesta ja luonnonsuojelulaissa kiellettyjen vaikutusten estämisestä ennen hankkeen toteuttamisen aloittamista lupamääräystä koskevalla alueella. Lupamääräyksestä voidaan poiketa luonnonsuojelulain (9/2023) 83 §:n mukaisella poikkeusluvalla.
- 6) Johdon omistajan on rajoitettava hankkeesta aiheutuvia merkittäviä haitallisia linnustovaikutuksia asentamalla voimajohtorakenteisiin lintujen törmäysriskiä vähentävät rakenteet Matosuon maakunnallisesti tärkeällä lintualueella pylväsvälillä 85–88 sekä salassa pidettävän lajin reviirien avoimilla alueilla pylväsväleillä 79–88, 154–162, 164–167, 170–171 ja 175–178.
- 7) Johdon omistajan on rajoitettava hankkeesta aiheutuvia merkittäviä haitallisia linnustovaikutuksia toteuttamalla salassa pidettävän lajin mahdollisten pesäpaikkojen läheisyyteen sijoittuva rakentaminen pylväsväleillä 69–97 ja 155–182 lajin pesimäajan 1.2.–31.7. ulkopuolella.
- 8) Hankkeen toteuttamisesta ei saa aiheutua pohjaveden haitallista purkautumista, pohjaveden pinnan alenemista tai heikkolaatuisten pintavesien imeytymistä pohjavesimuodostumaan. Syrjäharjun ja Lopakankankaan pohjavesialueille sijoittuvilla johto-osuuksilla ei tule poistaa kantoja eikä käyttää pohjavesialueille soveltumattomia kemiallisia kasvintorjunta-aineita. Edellä mainituilla pohjavesialueilla työkenneltäessä työkoneissa tulee olla öljyvahinkojen ensitorjuntavälineistö eikä pohjavesialueille saa sijoittaa koneiden huoltopaikkoja tai polttoainesäiliöitä. Johdon omistajan on toimitettava Lupa- ja valvontavirastolle tiedoksi suunnitelma pohjavesivaikutusten rajoittamisesta ennen hankkeen toteuttamisen aloittamista lupamääräystä koskevalla alueella. Lupamääräyksestä voidaan poiketa vesilain (587/2011) 3 luvun 2 §:n mukaisella luvalla.
- 9) Johdon omistajan on rajoitettava arviointiselostuksen kappaleessa 6.4 tunnistettuihin vesiluontotyypeihin ja vesistöihin kohdistuvia merkittäviä haitallisia vaikutuksia. Johdon omistajan on toimitettava Lupa- ja valvontavirastolle tiedoksi suunnitelma arviointiselostuksessa tunnistettuihin arvokkaisiin vesiluontotyyppi- ja vesistökohteisiin kohdistuvien haitallisten vaikutusten rajoittamisesta ennen hankkeen toteuttamisen aloittamista. Lupamääräyksestä voidaan poiketa vesilain (587/2011) 2 luvun 11 §:n mukaisella poikkeusluvalla tai vesilain 3 luvun 2 §:n mukaisella luvalla.
- 10) Rakentamisessa syntyvät kaivuumassat tulee sijoittaa niin, että ne eivät pääse huuhtoutumaan ojiin tai virtavesiin. Tarvittaessa tulee toteuttaa eroosiosuojaukset huuhtoutumisen ehkäisemiseksi.

MUUTOKSENHAKU

Lunastuslupaa koskevaan päätökseen saa hakea muutosta valittamalla korkeimpaan hallinto-oikeuteen. Valituksen saa tehdä sillä perusteella, että päätös on lainvastainen. Valitusaika on 30 päivää tiedoksisaannista. Liitteenä olevasta valitusosoituksesta ilmenee, miten muutosta haettaessa on meneteltävä. Lunastuslain 87 §:n mukaan ennakkohaltuunotto-luvan myöntämistä koskevaan päätökseen ei saa erikseen hakea valittamalla muutosta.

Ympäristö- ja ilmastoministeri

Sari Multala

Erityisasiantuntija

Samu Laululehto

TIEDOKSI

Maanmittauslaitos
Lupa- ja valvontavirasto
Etelä-Pohjanmaan liitto
Keski-Suomen liitto
Alajärven kaupunki
Ähtärin kaupunki
Saarijärven kaupunki
Keuruun kaupunki
Soinin kunta
Multian kunta
Petäjaveden kunta
Hakija
Kiinteistönomistajat

LIITTEET

Valitusosoitus
Kartta
Johtoaluekuva

VALITUSOSOITUS

Valitusviranomainen

Tähän päätökseen tyytymätön saa hakea siihen muutosta korkeimmalta hallinto-oikeudelta kirjallisella valituksella. Valituksen saa tehdä sillä perusteella, että päätös on lainvastainen. Valituskirjelmä osoitetaan valitusviranomaiselle ja se on toimitettava valitusajassa korkeimman hallinto-oikeuden kirjaamoon.

Valitusaika

Valitus on tehtävä 30 päivän kuluessa päätöksen tiedoksisaannista. Valitusaikaa laskettaessa tiedoksisaantipäivää ei oteta lukuun. Jos valitusajan viimeinen päivä on pyhäpäivä, lauantai, itsenäisyyspäivä, vapunpäivä, jouluaatto tai juhannusaatto, valitusaika jatkuu vielä seuraavana arkipäivänä.

Tavallinen tiedoksianto toimitetaan postitse kirjeellä vastaanottajalle. Vastaanottajan katsotaan saaneen asiasta tiedon seitsemäntenä päivänä kirjeen lähettämistä, jollei muuta näytetä. Tavallisessa sähköisessä tiedoksiannossa vastaanottajan katsotaan saaneen asiasta tiedon kolmantena päivänä viestin lähettämistä, jollei muuta näytetä.

Jos on kysymyksessä sijaistiedoksianto, päätös katsotaan saadun tiedoksi, ellei muuta näytetä, kolmantena päivänä tiedoksi- tai saantitodistuksen osoittamasta päivästä. Viranomaisen tietoon asian katsotaan tulleen kirjeen saapumispäivänä.

Valituksen sisältö

Valituskirjelmässä on ilmoitettava

- päätös, johon haetaan muutosta
- miltä kohdin päätökseen haetaan muutosta ja mitä muutoksia siihen vaaditaan tehtäväksi sekä perusteet, joilla muutosta vaaditaan
- mihin valitusoikeus perustuu, jos valituksen kohteen oleva päätös ei kohdistu valittajaan
- valittajan nimi, kotikunta ja puhelinnumero
- postiosoite ja mahdollinen muu osoite, johon oikeudenkäyntiin liittyvät asiakirjat voidaan lähettää.

Jos valittajan puhevaltaa käyttää hänen laillinen edustajansa, asiamiehensä tai luvan saanut oikeudenkäyntiavustajansa taikka jos valituksen laatijana on joku muu henkilö, valituskirjelmässä on ilmoitettava myös tämän nimi, kotikunta, postiosoite ja puhelinnumero.

Yhteystietojen muutoksesta on valituksen vireillä ollessa ilmoitettava viipymättä hallintotuomioistuimelle.

Valituksen liitteet

Valituskirjelmään on liitettävä

- päätös, johon haetaan muutosta valittamalla, alkuperäisenä tai jäljennöksenä valitusosoitukseen
- tiedoksisaantitodistus tai muu selvitys valitusajan alkamisajankohdasta
- asiakirjat, joihin valittaja vetoaa vaatimuksensa tueksi, jollei niitä ole jo aikaisemmin toimitettu viranomaiselle
- asiamiehen valtakirja, jos asiamies ei ole asianajaja, julkinen oikeusavustaja tai luvan saanut oikeudenkäyntiavustaja.

Valituksen toimittaminen perille

Valituksen voi toimittaa henkilökohtaisesti, postitse maksettuna postilähetyksenä, sähköisellä

tiedonsiirtomenetelmällä taikka asiamiestä tai lähettäjä käyttäen. Valituksen lähettäminen postitse tai sähköisesti tapahtuu lähettäjän omalla vastuulla.

Valituksen on saavuttava valitusviranomaiselle virka-aikana ennen 30 päivän valitusajan päättymistä. Sähköisen asiakirjan tulee olla perillä siten, että se on hallinto-oikeuden käytettävissä vastaanottolaitteessa tai tietojärjestelmässä siten, että viestiä voidaan käsitellä valitusajan viimeisenä päivänä ennen kello 16.15.

Korkeimman hallinto-oikeuden virka-aika on maanantaista perjantaihin kello 8.00-16.15.

Valituksen voi tehdä myös hallinto- ja erityistuomioistuinten asiointipalvelussa osoitteessa <https://asiointi.oikeus.fi/hallintotuomioistuimet>



Korkeimman hallinto-oikeuden yhteystiedot:

postiosoite: PL 180, 00131 Helsinki

käyntiosoite: Fabianinkatu 15, 00130 Helsinki

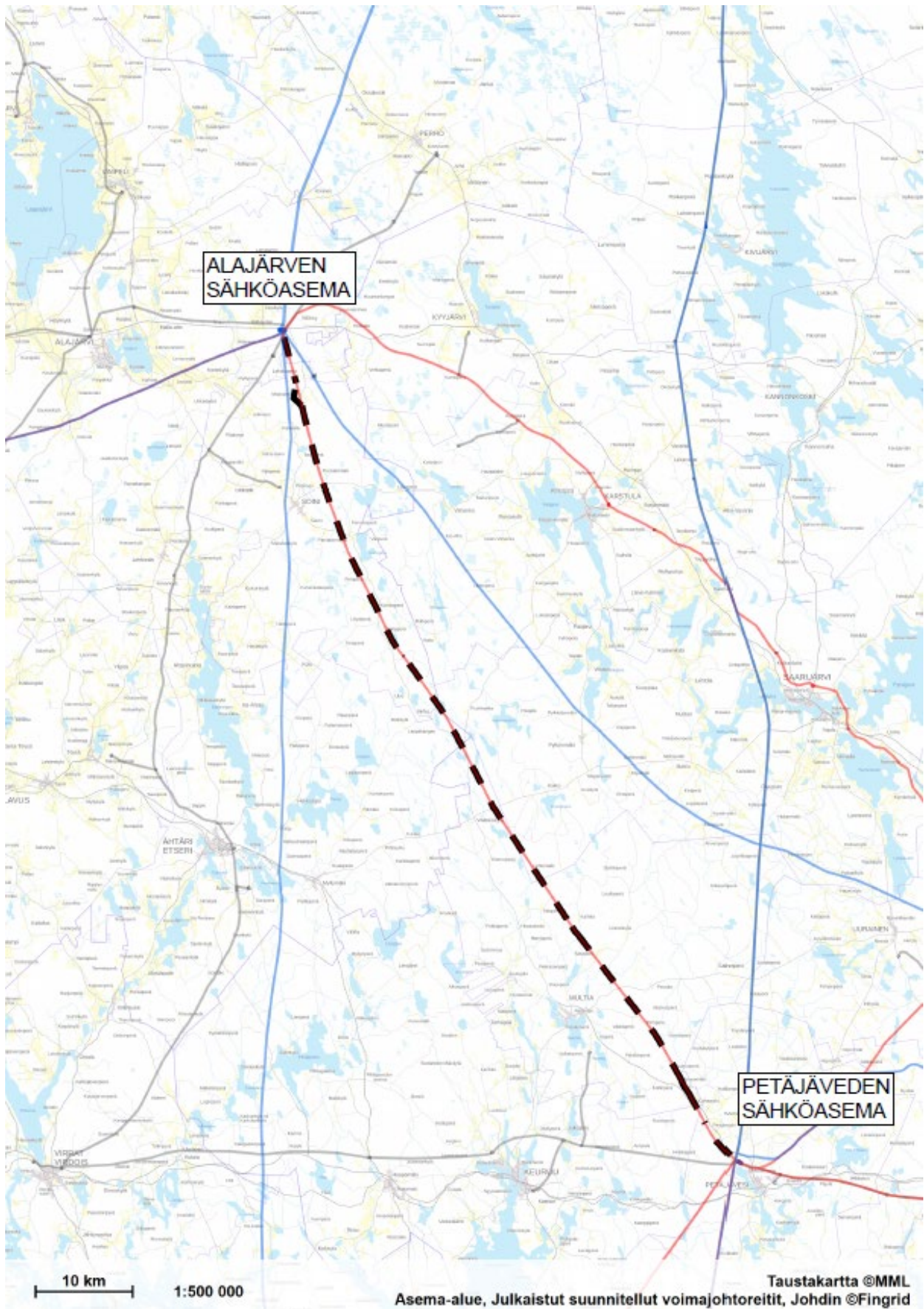
puhelinvaihe: 029 56 40200

telefax: 029 56 40382

sähköpostiosoite: korkein.hallinto-oikeus@oikeus.fi

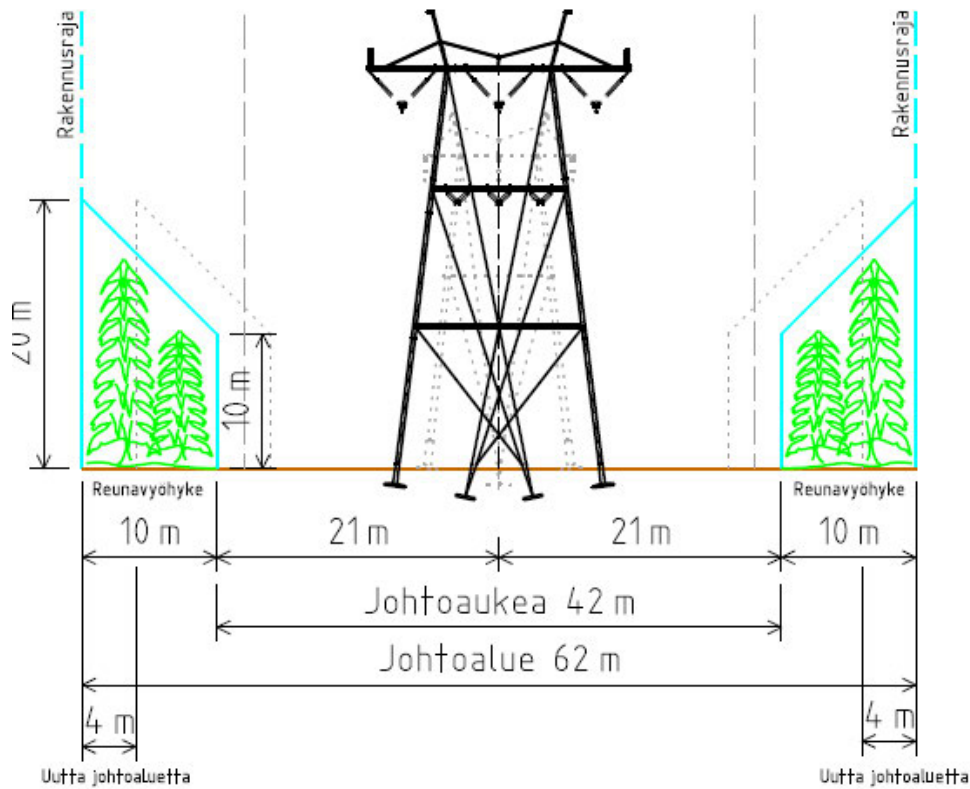
Oikeudenkäyntimaksu

Asian käsittelystä korkeimmassa hallinto-oikeudessa peritään tuomioistuinmaksulain (1455/2015) nojalla oikeudenkäyntimaksu. Maksun suuruus on 610 euroa. Tuomioistuinmaksulaissa on erikseen säädetty tapauksista, joissa maksua ei peritä. <https://finlex.fi/fi/laki/ajantasa/2015/20151455/#P5>



Uusi 400 kV + 110 kV
Alajärvi-Petäjavesi
SUTU 2054

Poistuva 110 kV
Alajärvi-Petäjavesi
SUTU 1069



FINGRID

Otsikko

2054 ALAJÄRVI-PETÄJÄVESI 400 kV + 110 kV
JOHTOALUE PYLVÄILLÄ: 2-16, 25-47, 50-105, 112-227,
230-293, 297-323.

Huom. hakemuksen liite 3 sisältää puuttuvat johtoaluekuvat.