

Valtioneuvoston päätös Gigawatti Oy:n, Suomen Hyötytuuli Oy:n ja EPV Tuulivoima Oy:n hakemukseen saada kiinteän omaisuuden ja erityisten oikeuksien lunastuksesta 29 päivänä heinäkuuta 1977 annetussa laissa (603/1977, jäljempänä lunastuslaki) tarkoitettu lunastuslupa ja ennakkohaltuunottolupa (Korpi-Matti–Arkkukallio).

Annettu Helsingissä 4 päivänä kesäkuuta 2026

## HAKEMUS

Gigawatti Oy, Suomen Hyötytuuli Oy ja EPV Tuulivoima Oy (jäljempänä hakijat) ovat 13.2.2024 saapuneella hakemuksellaan pyytäneet lunastuslain 5 §:n mukaista lunastuslupaa 110 kV sähkönsiirto johdon ja tiedonsiirtolaitteiden pysyvää käyttöoikeutta varten hakemuksessa ja sen liitteissä osoitetulla alueella Kristiinankaupungin kaupungissa sekä Merikarvian ja Isojoen kunnissa. Hakijat ovat hakeneet lunastettavalle omaisuudelle lunastuslain 58 §:n mukaista ennakkohaltuunottolupaa. Hakijat ovat pyytäneet lunastuksen kohteen jätettävän vähemmän tärkeiltä osiltaan lunastustoimituksessa määrättäväksi lunastuslain 10 §:n mukaisesti.

Lunastus alkaa Merikarvian kunnassa sijaitsevalta kiinteistöltä Erkkilä 484-417-2-263 ja päättyy Isojoen kunnassa sijaitsevalle kiinteistölle Arkkukallion sähköasema 151-404-2-119. Johdon pituus on noin 25 kilometriä.

Hakijat suunnittelevat Merikarvialle Korpi-Matin tuulivoimapuistoa, jonka tavoitteena on edistää tuulivoiman tuotantoa. Alueella ennestään olevien voimajohtojen kapasiteetti ei riitä palvelemaan tuulivoimapuiston sähkönsiirtotarvetta ja puiston hankekehittäjät ovat aloittaneet suunnittelutyöt uuden voimajohtoyhteyden rakentamiseksi. Korpi-Matin tuulivoimapuiston tuottama sähköenergia on tarkoitus siirtää valtakunnan verkkoon 110 kV voimajohtoyhteydellä Korpi-Matti–Arkkukallio.

Korpi-Matin tuulivoimapuisto suunniteltiin yli kymmenen vuotta sitten liitettäväksi Caruna Oy:n Leväsjoki–Merikarvia 110 kV voimajohtoon omalla 110 kV voimajohdolla. Hankkeen viivästyessä tuulivoimalatehot ovat kasvaneet, eikä liityntätehon kasvun myötä tuleva tuulivoimapuisto ollut enää liitettävissä Carunan verkkoon. Fingrid Oyj osoitti uudeksi liityntäpisteeksi Isojoelle suunnitellun Arkkukallion sähköaseman.

Esisuunnitteluvaiheessa voimansiirrolle tarkasteltiin Arkkukallion sähköasemalle kahta reittivaihtoehtoa, jotka erosivat toisistaan voimajohtoreittien eteläosuudelta. Tehtyjen selvitysten ja saatujen lausuntojen perusteella voimajohtoreitiksi valittiin reittivaihtoehto VE2 vähimmän haitan periaatetta noudattaen.

Valittu voimajohtoreitti alkaa Korpi-Matin suunnitellulta sähköasemalta kohti pohjoista ja Fingridin omistamaa Arkkukallion sähköasemaa. Voimajohto ylittää lyhyesti kolme peltoaluetta, mutta pääosin johtoreitti sijoittuu metsämaalle tai puustoiselle suoalueelle.

Pylvästyypinä käytetään pääasiassa harustettuja teräsrakenteisia pylväitä ja vapaasti seisovia teräspylväitä. Voimajohdon vaatima maa-alue tarve muodostuu 26 metriä leveästä johtoaukeasta sekä tämän molemmin puolin olevista 10 metriä leveistä reuna-vyöhykkeistä.

Voimajohtoreiteille VE1 ja VE2 on tehty luonto- ja ympäristöselvitykset sekä arkeologinen inventointi vuoden 2022 aikana. Ympäristöselvitystä täydennettiin saatujen lausuntojen mukaisesti vuoden 2023 aikana. Kaikissa tehdyissä selvityksissä todetaan, että voimajohtohankkeen ympäristövaikutukset ovat kokonaisuudessaan vähäisiä ja paikallisia. Selvityksissä ei tullut esille sellaisia luontoarvoja, jotka edellyttäisivät voimajohtolinjausten siirtoa. Myös vaikutuksia kulttuuriperintöön ja maisemaan on selvitetty kaavamääräysten mukaisesti. Voimajohto ohittaa Honkajärven kylän ja kulttuurimaiseman noin 0,6 kilometrin etäisyydellä. Selvityksen mukaan voimajohtolinjauksella ei ole merkittävää vaikutusta kulttuurimaisemaan, kun väliin jää peitteistä metsää, eikä nykyisessä ympäristössä voi havaita voimajohtorakenteita. Selvitysten mukaan voidaan siis todeta, että voimajohtolinjauksella ei ole merkittävää vaikutusta valtakunnallisesti tai maakunnallisesti arvokkaisiin maisema-alueisiin, kulttuurihistoriallisiin kohteisiin tai kulttuuriympäristöihin.

Energiavirasto on myöntänyt johdolle hankeluvan 11.5.2023.

Voimajohto on tarkoitus rakentaa vuosien 2024–2028 aikana ja ottaa käyttöön viimeistään vuoden 2028 alussa.

## LAUSUNNOT

### Viranomaisten lausunnot

*Etelä-Pohjanmaan ELY-keskus* on todennut, että päivitetyn ympäristöselvityksen viranomaisliitteessä olisi voinut esittää myös Etelä-Pohjanmaan ELY-keskuksen alueelle sijoittuvat suurten petolintujen pesät. Tiedetyt sääksen pesät toki sijoittuvat eri puolille suunniteltua linjaa minimissään 2,5 kilometrin etäisyyksille. Lisäksi ELY-keskus on nostanut esille huomiona koskien happamia sulfaattimaita, että happamat sulfaattimaat eivät rajoitu pelkästään savimaille, vaan myös karkearakeiset maa-ainekset voivat olla sulfidipitoisia ja aiheuttaa haittoja lähivesistöille.

*Varsinais-Suomen ELY-keskus* on todennut, että ympäristöselvityksen päivityksessä on riittävästi huomioitu Varsinais-Suomen ELY-keskuksen aiemmassa lausunnossaan esittämät täydennystarpeet alueidenkäytön ja luonnonsuojelun sekä myös maisema- ja kulttuuriympäristö- ja ilmastoasioiden osalta.

*Etelä-Pohjanmaan ja Varsinais-Suomen ELY-keskukset* ovat täydentäneet aiempia lausuntojaan siten, että 1.2.2024 voimaan tulleen lain eräiden ympäristön käyttöön vaikuttavien hankkeiden lunastusluvasta (768/2004, jäljempänä lunastuslupalaki) säännökset on otettu huomioon.

ELY-keskukset ovat todenneet, että ympäristöselvityksen perusteella ei voida sulkea pois linnustoon kohdistuvia merkittäviä haitallisia vaikutuksia. ELY-keskusten näkemyksen mukaan lunastusluvassa on annettava määräys, jonka mukaan toiminnanharjoittajan tulee laatia suunnitelma linnuston törmäysriskiä vähentävien ratkaisujen asentamisesta voimajohtorakenteisiin vähintään Korvennevan, Latoniemen ja Mankannevan avoimilla alueilla, kuten soilla. Suunnitelma on toimitettava tiedoksi Etelä-Pohjanmaan ja Varsinais-Suomen ELY-keskuksille ennen hankkeen rakentamisen aloittamista. ELY-keskusten näkemyksen mukaan lupamääräys on välttämätön hankkeesta aiheutuvien merkittävien vaikutusten rajoittamiseksi. Suunnitelmasta tulee käydä ilmi huomio- rakenteiden tekninen toteutus ja rakenteiden sijainti riittävällä tarkkuudella, jotta ELY-keskukset voivat osana valvontatehtävänsä varmistaa tarvittaessa maastossa, että rakenteet on toteutettu. Lisäksi ELY-keskukset ovat todenneet, että hankkeeseen liittyvät

metsähakkuut tulee toteuttaa lintujen tärkeimmän pesimäajan 15.4.–31.7. ulkopuolella, sillä lintujen pesien tuhoaminen on kiellettyä.

ELY-keskukset ovat todenneet, että ympäristöselvityksen perusteella ei voida sulkea pois arvokkaisiin luontotyyppi- ja kasvillisuuskohteisiin kohdistuvia merkittäviä haitallisia vaikutuksia. ELY-keskusten näkemyksen mukaan lunastusluvassa on annettava määräys, jonka mukaan toiminnanharjoittajan tulee laatia kohdekohtainen suunnitelma ympäristöselvityksessä tunnistettuihin arvokkaisiin luontotyyppi- ja kasvillisuuskohteisiin kohdistuvien haitallisten vaikutusten rajoittamisesta. ELY-keskusten näkemyksen mukaan lupamääräys arvokkaisiin luontokohteisiin kohdistuvien vaikutusten rajoittamisesta on välttämätön hankkeesta aiheutuvien merkittävien vaikutusten rajoittamiseksi. Suunnitelma on toimitettava tiedoksi Etelä-Pohjanmaan ja Varsinais-Suomen ELY-keskuksille ennen hankkeen rakentamisen aloittamista. Suunnitelmassa tulee osoittaa toimenpiteet, joilla haitalliset vaikutukset kohteisiin ja niiden luontoarvojen ominaispiirteisiin ovat mahdollisimman vähäisiä. Toimenpiteitä voivat olla esimerkiksi pylväiden sijoittaminen kohteiden ulkopuolelle, kohteiden kasvillisuuden säilyttäminen, valikoiva raivaus, koneilla liikkumisen välttäminen sulan maan aikana sekä kohteiden vesitalouden säilyttäminen. Suunnitelmassa tulee esittää alueet, joilla toimenpiteitä tehdään, jotta ELY-keskukset voivat valvoa toimenpiteiden toteuttamista tarvittaessa maastossa.

Yksi ympäristöselvityksessä tunnistetuista kohteista on luonnonsuojelulain 74 §:n nojalla rauhoitetun valkolehdokin kasvupaikka voimajohtoauekan reunavyöhykkeellä. ELY-keskukset toteavat, että lunastusluvassa on annettava määräys valkolehdokin säilyttämisestä, sillä sen hävittämiselle ei ole ELY-keskuksen tietojen mukaan myönnetty poikkeuslupaa. Valkolehdokki tulee merkitä maastossa ja huomioida niin työmaa-aikaisessa toiminnassa kuin kunnossapidossa.

Hanke ylittää Myllymäen lähettyvillä nimettömän puron, joka on ympäristöselvityksen mukaan luonnontilaisen kaltainen. Selvityksessä ei ole otettu kantaa siihen, onko kyseessä vesilain 3 §:ssä tarkoitettu puro, jonka luonnontilan vaarantaminen edellyttää viranomaisen myöntämää lupaa. Lunastusluvassa on annettava määräys puron uoman luonnontilan säilyttämisestä, koska luonnontilan vaarantamiseen ei ole ELY-keskusten tietojen mukaan myönnetty poikkeuslupaa. Esimerkiksi puron yli ajaminen koneella voisi vaarantaa sen luonnontilan. ELY-keskukset suosittelevat jättämään puron varrelle vähintään valtapuuston leveyttä vastaavan suojavyöhykkeen, jossa kasvillisuus säilytetään koskemattomana.

Ympäristöselvityksen mukaan hankealueelle sijoittuu kaksi saukon elinympäristöä, jotka molemmat havaittiin Myllymäen lähettyville sijoittuvassa nimettömässä purossa, joka laskee Joutsenjärvestä Saunajärveen. Varsinais-Suomen ELY-keskus on lausunnossaan todennut yhtyvänsä selvityksessä esitettyihin lievennystoimiin, joilla saukoon kohdistuvia vaikutuksia voidaan vähentää. Selvityksessä mainittuja lievennystoimia ovat pylväiden sijoittaminen etäälle uomasta, jotta niiden profiili ei muutu, puron ranta-alueiden pensaikkojen säästäminen sekä uoman ylittäminen rakentamisen aikana väliaikaisia siltoja käyttäen siten, että uoma ja sen rantaviiva eivät muutu. Lunastusluvassa tulee asettaa lupamääräys, jossa toiminnanharjoittaja veloitetaan tekemään ympäristöselvityksessä esitetyt lievennystoimet saukon elinympäristöjen turvaamiseksi.

Seinäjoen museoiden lausunnon (SM 3/2022) mukaan voimajohtoreiteille sijoittuu kaksi muinaismuistolain (295/1963) rauhoittamaa kiinteää muinaisjäännöstä. Kiinteä-

den muinaisjäännösten vahingoittaminen ilman viranomaisen myöntämää lupaa on kiellettyä. ELY-keskuksen tietojen mukaan lupaa ei ole saatu. ELY-keskusten näkemyksen mukaan lunastusluvassa on annettava määräys, jonka mukaan toiminnanharjoittajan on laadittava suunnitelma muinaisjäännöksen suojelemisesta. Suunnitelmassa tulee osoittaa toimenpiteet, joilla vältetään kohteen vaurioituminen esimerkiksi hankkeen rakentamisvaiheen ja kunnossapidon aikana. Suunnitelma on toimitettava Etelä-Pohjanmaan ja Varsinais-Suomen ELY-keskuksille sekä Seinäjoen museoille tiedoksi ennen rakentamisen aloittamista.

*Etelä-Pohjanmaan liitto* on todennut, että suunnitelma ei ole ristiriidassa Etelä-Pohjanmaan maakuntakaavan kanssa. Liitto on toivonut, että hankkeen toimijat selvittävät vielä alueelle suunniteltujen muiden tuulivoimapuistojen toimijoiden kanssa mahdollisuuksia yhteispylväisiin niillä kohdin, missä linjat mahdollisesti kulkisivat rinnakkain. Lisäksi maanomistajien kanssa tulisi pyrkiä voimajohdon käyttöoikeuden perustamisessa sopimusratkaisuun samoin periaattein kuin itse tuulivoima-alueellakin.

*Pohjanmaan liitto* on todennut, että suunniteltu johtoreitti kulkee Pohjanmaan maakunnan alueella noin 2,9 kilometrin pituudelta. Tämä reittiosuus on osoitettu Pohjanmaan maakuntakaavan luonnoksessa 2050 voimansiirtojohtoon yhteystarpeena.

Pohjanmaan maakuntakaavassa on osoitettu ekologinen yhteystarve, joka yhdessä Satakunnan viherkäytävien ja Etelä-Pohjanmaan luonnon monimuotoisuuden kannalta tärkeiden alueiden kanssa muodostaa ylimatekunnallisen ekologisen verkoston. Nämä tunnistetut käytävät tulee huomioida ylimatekunnallisina kokonaisuuksina ja tarkemmissa suunnitelmissa selkeästi kuvata, miten ekologinen yhteystarve on huomioitu ja miten se on tarkentunut maakuntakaavasta yksityiskohtaisemmalle suunnittelutasolle tultaessa.

Voimajohtolinjojen lisääntyessä on tärkeää, että niiden maankäytön mahdollisuuksia luontoarvojen säilyttämiseksi ja edistämiseksi tuodaan aktiivisesti esille jo suunnitteluvaiheessa. Sähkölinjojen alle voidaan esimerkiksi perustaa riistanhoitoalueita, kosteikkoja, tarjota pesintäpaikkoja tai sopivia ravintokasveja pölyttäjille.

*Satakuntaliitto* on todennut, että valtakunnallisten alueidenkäyttötavoitteiden mukaan voimajohtolinjauksissa tulee hyödyntää ensisijaisesti olemassa olevia johtokäytäviä. Tässä hankkeessa se ei kuitenkaan ole mahdollista kuin aivan voimalinjan loppuosassa neljän kilometrin matkalta. Satakunnan maakunnan puolella voimajohto sijoittuu kokonaan uuteen johtokatuun ja lausuntoaineiston mukaan johtoreitti ympäristöineen on pääasiassa peitteistä metsämaata tai puustoisia suoalueita.

Satakunnan maakuntakaavojen merkinnät ja merkintöihin liittyvät määräykset tulee ottaa voimalinjan suunnittelussa huomioon. Kriittisimpiä kohtia voimalinjan suunnittelussa arvioidaan olevan avoimien suoalueiden läheiset alueet ja valtatie 8 ylityksen jälkeen Honkajärven kylän läheisyys. Pylväspaikkojen sijoittelussa tulee pyrkiä minimoimaan hankkeesta aiheutuvat kielteiset vaikutukset ihmisiin, elinkeinoihin, luontoarvoihin ja muun muassa maisemaan.

*Kristiinankaupungin kaupunki* on puoltanut sitä, että nykyisiä sähkötolppia käytetään mahdollisimman laajalti uusien tolppien rakentamisen ja johtoaukean leventämisen sijaan.

*Isojoen kunta* on todennut, että hankkeen tulee huomioida Isojoen kunnan alueella sijaitseva Mikonkeitaan tuulivoimapuiston yleiskaava minkä läpi voimajohtoreitti on suunniteltu sekä Mikonkeitaan tuulivoimapuiston suunnitellut johtoreitit.

Isojoen kunta edellyttää tuulivoimapuistojen ja verkonhaltijoiden yhteistyötä, jotta yhteispylväskäyttöä tehdään mahdollisimman paljon ja tarvittavien johtokäytävien koko saadaan minimoitua.

*Merikarvian kunta* on kiinnittänyt huomiota siihen, että kun uutta siirtolinjaa suunnitellaan Korpi-Matin alueelta Isojoen suuntaan, kaikkien Merikarvian kunnan pohjoisen alueen tulevien tuulivoimapuistojen linjat keskitetään samaan maastouraan. Kunta on nähnyt varautumisen näkökulmasta myönteisenä sen, että kunnan alueelle tulee toinen 110 kV sähkölinja nykyisen lisäksi. Saadun maanomistajapalautteen ja Korvennevan tuulivoimapuiston synergiahyötyjen perusteella kunta on pitänyt linjan sijoittamisvaihtoehtoista parempana itäistä VE1 -vaihtoehtoa.

*Pohjanmaan museolla* ei ole ollut huomautettavaa hankkeesta.

*Satakunnan museo* on todennut, että reittivaihtoehtoista VE2 sijoittuu alueen maakunnallisesti merkittäviä kulttuuriympäristöjä (Honkajärven kylä ja Korvenkangas) ajatellen kauemmaksi ja on siten vaikutuksiltaan vähäisempi.

*Seinäjoen museot* on todennut, että Etelä-Pohjanmaalle sijoittuvalta suunnitellulla johdoreitillä tai sen läheisyydessä (reittivaihtoehto VE1) sijaitsee hanketta varten tehdyn arkeologisen inventoinnin perusteella kaksi muinaismuistolain (295/1963) rauhoittamaa kiinteää muinaisjäännöstä, jotka ovat molemmat historiallisia tervahautoja. Isojoen Heikijärven tervahautaan liittyy myös mahdollisen tervakellarin jäännös. Historialliset tervahaudat ovat Etelä-Pohjanmaalla erittäin yleinen muinaisjäännöstyyppe: tervahautoja on maakunnassa useita tuhansia. Kahden tervahaudan vierestä/ylitse kulkeva voimajohdolinja ei museon näkemyksen mukaan luo merkittävää haittaa arkeologiselle kulttuuriperinnölle. Museo ei näin ollen vastusta voimajohdon rakentamista suunnitellulle reitille (Etelä-Pohjanmaalla VE1). Muinaismuistolain rauhoittamat tervahaudat ja niihin liittyvät muut rakenteet on otettava huomioon hankkeen jatkosuunnittelussa ja rakentamisessa, jotta muinaisjäännökset eivät vaurioidu maastotutkimus- ja rakentamisvaiheissa.

## Asianosaisten lausunnot

Hanke kohdistuu 82 rekisteriyksikköön. Asianomaisille kiinteistönomistajille ja käyttöoikeuden haltijoille on varattu tilaisuus antaa lausuntonsa hakemuksesta lunastuslain 8 a §:ssä säädetyllä tavalla.

██████████ omistajana on vaatinut, että lunastuslupaa ei myönnetä. Lunastuslupaa hakevan yhtiön edustajien kanssa keskustelutilaisuudessa kävi ilmi, että tuotettu sähkö käytettäisiin kokonaisuudessaan omaan käyttöön (S-ketju). Kyse ei ole lunastuslain tarkoittamasta yleisestä tarpeesta, jos toiminnalla pyritään tuottamaan halvempaa sähköä omaan käyttöön.

Mikäli lupa kuitenkin myönnetään, ██████████ on vaatinut maakaapelointia omistamalleen maalle. Kiinteistö on viimeinen ennen Arkkukallion muuntoasemaa, maakaapelointi ei tule aiheuttamaan merkittävää kustannusten nousua. Suunnitteluvaiheessa olevat 3–4 110 kV siirtolinjaa veisivät metsäkiinteistöstä 150–200 metriä leveän kaistan. Siitä aiheutuisi merkittäviä liikevaihdon ja tulojen menetyksiä tuleville vuosikymmenille. Kiinteistön länsirajalla kulkee 400 kV sähkölinja, jonka itäpuolelle kyseinen siirtolinja sekä muut suunnitteluvaiheessa olevat 3–4 110 kV siirtolinjaa tulisivat sijoittumaan. Lunastustoimituksesta saatava korvaus ei kata metsästä saatavia katetuottoja.

Korvaus tulisi olla vuosittainen metsän tuottoon perustuva tai maakaapelointi, josta korvaus olisi pienempi ja se aiheuttaisi vähemmän haittaa luonnolle ja hiilinieluille sekä aiheuttaisi vähemmän metsäkatoa.

Jos lupa myönnetään, pysyvää käyttöoikeutta ei tule missään nimessä myöntää, vaan se täytyy rajata tuulivoimapuiston vuokrasopimuksen mittaiseksi.

██████████ ovat vaatineet, että lunastuslupaa ei myönnetä. Toissijaisesti he ovat vaatineet, että lunastuslupa myönnetään siten, että se rajoittaa vain määrääjäksi kiinteistönomistajien oikeutta käyttää omaa kiinteää omaisuuttaan. Tämä määräaika ei saa olla pidempi kuin Korpi-Matin tuulivoimapuiston perustamiseksi tehtyjen vuokrasopimusten vuokra-aika.

Asiassa ei ole noudatettu lunastuslain vaatimaa tiedoksiantomenettelyä, koska tiedoksiannossa ei ollut mukana julkisen kuulutuksen edellyttämää lupahakemusta. Hanke ei ole yleisen tarpeen vaatima, koska kyse on vain hakijoiden omien taloudellisten intressien tavoittelusta. Suomen sähkön toimitusvarmuuden kannalta hankkeella ei ole yleistä tarvetta. Vaikka katsottaisiin, että yleinen tarve edellyttäisi tuulivoimatuotannon lisäämistä, niin yleinen tarve ei vaadi yksittäisen tuulivoimapuiston tai yksinomaan sitä palvelevan voimajohdon toteuttamista. Voimajohtohankkeet on mahdollista toteuttaa myös vapaaehtoisilla sopimuksilla. Lunastuksesta yksityiselle edulle koitua haitta on suurempi kuin siitä yleiselle edulle saatava hyöty. Voimajohdon tarvetta on perusteltu vain Korpi-Matin tuulivoimapuiston sähkönsiirtotarpeella, joten voimajohdolle ei ole enää tarvetta sen jälkeen, kun tuulivoimapuiston vuokrasopimukset päättyvät.

██████████ ovat vastustaneet hakemusta. Jos lunastuslupa myönnettäisiin, pitäisi hakijayhtiöt joka tapauksessa velvoittaa suunnittelemaan ja rakentamaan pylväät siten, että samoihin pylväisiin voitaisiin liittää Merikarvian Pyynevankankaan ja Kulkallion tuulivoima-alueilta suunniteltu 110 kV voimajohto. Lunastus ei ole yleisen tarpeen vaatima, koska hakijat ovat kaupallisia yhtiöitä.

Jokainen tuulivoimala rakentaa oman siirtolinjan ja sirpaloi metsät. Rakentaminen pitäisi edes tehdä suunnitelmallisesti yhdessä ja ottaa huomioon muutkin alueelle suunnitellut tai olemassa olevat linjat. Tämä suunnitelmallisuus säästäisi luontoa ja hiilinieluja, jotka nyt tuhoutuvat lopullisesti. Tässäkin tapauksessa 25 kilometrin pituisen voimajohtoalueen alle jää suuri pinta-ala metsää ja vieressä on jo Fingridin linja ja kolmatta linjaa suunnitellaan Merikarvialta. Kärjenkosken kylässä on Fingrid Oyj:n Arkkukallion muuntoasema. Kylän pirstoo siirtolinjojen ”seitti” ja lisää suunnitellaan rakennettavaksi koko ajan. Siirtolinjojen korvausarvot eivät ole lähelläkään metsätilojen markkina-arvoja. Metsätalouden mielekkyys katoaa kokonaan, puhumattakaan tilojen arvosta. Rinnakkaisia siirtolinjoja tulee samojen maanomistajien maalle, joilta on jo aikaisemmin lunastettu alueita kantaverkon tarpeisiin.

## Hakijoiden vastine

Hakijat ovat todenneet ██████████ lausunnosta, että Korpi-Matti–Arkkukallio 110 kV voimajohto on Gigawahti Oy:n, Suomen Hyötytuuli Oy:n ja EPV Tuulivoima Oy:n yhteinen hanke eikä siten tue yksistään S-ryhmän omia päästötavoitteita. Korpi-Matin tuulivoimapuisto tukee kansainvälisiä vihreän siirtymän tavoitteita, ja sen katsotaan siten täyttävän yleisen tarpeen määritelmän.

Kantaverkkoyhtiö Fingrid Oyj on osoittanut Korpi-Matin tuulivoimapuiston liityntäpisteeksi Arkkukallion sähköaseman, joka sijoittuu Forsmanin kiinteistön läheisyyteen.

Arkkukallion sähköasemalle suunnitellulla 110 kV voimajohdolla kuljetaan Fingrid Oyj:n olemassa olevan 400 kV voimajohdon rinnalla, eikä tätä osuutta voida toteuttaa maakaapelina 400 kV voimajohdosta aiheutuvien vaarajännitteiden vuoksi.

Korpi-Maŕti–Arkkukallio 110 kV voimajohdolle on haettu pysyvää käyttöoikeutta, sillä lähtökohtaisesti voimala-alueen vuokrasopimuksia ja tuotantoa pyritään jatkamaan. Pysyvällä käyttöoikeudella varmistetaan sähkönsiirto tulevaisuudessakin. Voimajohto voidaan purkaa ja sen käyttöoikeus lakkauttaa uuden lunastustoimituksen kautta, kun sähköntuotanto Korpi-Matin tuulivoima-alueella päättyy, ja voimajohdon katsotaan olevan tarpeeton.

Hakijat ovat todenneet [REDACTED] lausunnosta, että lunastuslupahakemus on ollut nähtävillä lupaviranomaisen (Työ- ja elinkeinoministeriö) sivuilla ja lisäksi hakemuksen on voinut saada pyydettyä hankkeesta vastaavilta.

Tuulivoimapuistojen katsotaan täyttävän yleisen tarpeen määritelmän edistäessään kansainvälisiä vihreän siirtymän tavoitteita, siitä huolimatta, että moni hanke on yksityisen yrityksen omistama. Sähköntuotanto palvelee sähkönkäyttäjiä ja edelleen sähköistyvää yhteiskuntaa.

Tuulivoimapuiston vuokrasopimuksia ei ole toimitettu voimajohdon lunastuslupahakemuksen liitteenä. Lunastuslupahakemus koskee pelkästään voimajohtoa ja liitteenä on toimitettu voimajohtohanketta koskevat ennakkohaltuunottosopimukset. Maanvuokrasopimukset on tehty yksityisten maanomistajien kanssa ja sisältävät luottamuksellisia tietoja.

Korpi-Maŕti–Arkkukallio 110 kV voimajohdolle on haettu pysyvää käyttöoikeutta, sillä lähtökohtaisesti voimala-alueen vuokrasopimuksia ja tuotantoa pyritään jatkamaan. Pysyvällä käyttöoikeudella varmistetaan sähkönsiirto tulevaisuudessakin. Voimajohto voidaan purkaa ja sen käyttöoikeus lakkauttaa uuden lunastustoimituksen kautta, kun sähköntuotanto Korpi-Matin tuulivoima-alueella päättyy, ja voimajohdon katsotaan olevan tarpeeton.

Hakijat ovat todenneet [REDACTED] lausunnosta, että tuulivoimapuistojen katsotaan täyttävän yleisen tarpeen määritelmän edistäessään kansainvälisiä vihreän siirtymän tavoitteita, siitä huolimatta, että moni hanke on yksityisen yrityksen omistama. Sähköntuotanto palvelee sähkönkäyttäjiä ja edelleen sähköistyvää yhteiskuntaa.

Yhteistyö energia-alan toimijoiden välillä on tärkeää ympäristölle aiheutuvan kuormituksen vähentämiseksi. Korpi-Maŕti–Arkkukallio 110 kV voimajohtohanke on kolmen toimijan yhteishanke, ja se on mitoitettu niin, että siihen on mahdollista liittää myös neljännen toimijan hanke. Useiden tuulivoimahankkeiden sähkönsiirron yhdistäminen yhteiseksi voimajohtohankkeeksi on haastavaa, sillä hankkeiden aikataulujen tulee olla yhteneväiset jo suunnitteluvaiheessa. Korpi-Maŕti–Arkkukallio 110 kV voimajohdon suunnittelutyöt ovat lähes valmiit, kun Pyynevankankaan ja Kultakallion tuulivoimahankkeet ovat vielä alkuvaiheessa, eikä niiden toteutuminen ole varmaa.

## SOVELLETTAVAT LAINKOHDAT

Suomen perustuslain 15 §:n 1 momentin mukaan jokaisen omaisuus on turvattu. Pykälän 2 momentin mukaan omaisuuden pakkolunastuksesta yleiseen tarpeeseen täyttää korvausta vastaan säädetään lailla.

Lunastuslain 4 §:n 1 momentin mukaan lunastaa saadaan, kun yleinen tarve sitä vaatii. Lunastusta ei kuitenkaan saa panna toimeen, jos lunastuksen tarkoitus voidaan yhtä sopivasti saavuttaa jollain muulla tavalla taikka jos lunastuksesta yksityiselle edulle koituva haitta on suurempi kuin siitä yleiselle edulle saatava hyöty.

Lunastuslain 4 §:n 2 momentin mukaan lunastuksen hakija voi olla myös yksityisoikeudellinen yhteisö, joka osoittaa yleisen tarpeen vaativan lunastusta ja esittää luotettavan selvityksen siitä, että lunastettava omaisuus tullaan käyttämään aiottuun tarkoitukseen.

Lunastuslain 5 §:n 1 momentin mukaan lunastusluvan antaa hakemuksesta valtioneuvosto yleisistunnossaan.

Lunastuslain 10 §:n 1 momentin mukaan lunastusluvassa on yksilöitävä lunastuksen kohde. Lunastuksen kohde voidaan kuitenkin vähemmän tärkeiltä osiltaan jättää lunastustoimituksessa määrättäväksi, jos lunastus tapahtuu voimansiirtolinjan, maakaasuverkoston tai muun näihin verrattavan hankkeen rakentamista varten ja lunastuksen kohteen yleispiirteistä osoittamista voidaan pitää lunastuslupaa annettaessa riittävänä.

Lunastuslain 58 §:n mukaan, jos töiden kiireellinen aloittaminen tai muut tärkeät syyt sitä vaativat, voi hakija saada oikeuden ottaa haltuunsa lunastettava omaisuus ennen lunastuslain 57 §:n 1 momentissa tarkoitettua ajankohtaa.

Lunastuslain 59 §:n 1 momentin mukaan luvan ennakkohaltuunottoon myöntää hakemuksesta lunastusluvan antava viranomainen.

Lunastuslupalain 2 §:n mukaan lakia sovelletaan hankkeisiin, joissa tarkoituksena on rakentaa maanpäällinen jännitteeltään vähintään 220 kilovoltin ja pituudeltaan yli 15 kilometrin mittainen sähköjohto, kaasun, öljyn tai kemikaalien kuljettamiseen tarkoitettu siirtoputki, jonka pituus on yli 40 kilometriä ja halkaisija DN 800 millimetriä tai muu maanpäällinen sähköjohto tai siirtoputki, jos hankkeeseen sovelletaan ympäristövaikutusten arviointimenettelystä annettua lakia (252/2017).

Lunastuslupalain 4 §:n 1 momentin mukaan sähköjohto ja siirtoputki on rakennettava teknisesti ja taloudellisesti toteuttamiskelpoisella tavalla siten, että ympäristölle ja alueiden käytölle aiheutuvat haitat jäävät mahdollisimman vähäisiksi. Rakentamisesta ei saa aiheutua kenellekään enempää vahinkoa tai haittaa kuin on välttämätöntä.

Lunastuslupalain 4 §:n 2 momentin mukaan sähköjohtoa ja siirtoputkea rakennettaessa on otettava huomioon asemakaava. Alueella, jolla on voimassa maakuntakaava tai oikeusvaikutteinen yleiskaava, sähköjohdon tai siirtoputken rakentaminen ei saa vaikeuttaa alueen käyttämistä voimassa olevassa kaavassa osoitettuun tarkoitukseen.

Lunastuslupalain 4 §:n 3 momentin mukaan lunastuslupapäätöksessä on annettava hankkeesta aiheutuvien merkittävien haitallisten vaikutusten rajoittamiseksi välttämättömät määräykset johdon tai putken reitistä, hankkeen toteuttamistavasta ja ajankohdasta sekä hankkeen vaikutusten tarkkailemisesta.

## VALTIONEUVOSTON PÄÄTÖS

Valtioneuvosto myöntää lunastuslain 4 §:n nojalla hakijoille luvan hakemuksen ja siihen liitetyn kartan mukaisesti lunastamalla hankkia pysyvän käyttöoikeuden 110 kV sähkönsiirtojohtoa ja tiedonsiirtolaitteita varten tarvittaviin hakemuksessa lueteltujen kiinteistöjen alueisiin Kristiinankaupungin kaupungissa sekä Merikarvian ja Isojoen kunnissa. Lunastus alkaa Merikarvian kunnassa sijaitsevalta kiinteistöltä [REDACTED] ja päättyy Isojoen kunnassa sijaitsevalle kiinteistölle Arkkukallion sähköasema 151-404-2-119. Johdon pituus on noin 25 kilometriä.

Lunastuksen kohde jätetään lunastuslain 10 §:n 1 momentin mukaisesti vähemmän tärkeiltä osiltaan lunastustoimituksessa määrättäväksi.

Valtioneuvosto myöntää hakijalle lunastuslain 58 §:n mukaisen ennakkohaltuunottoluvan.

Johto on rakennettava hakemuksessa esitetyllä tavalla sekä jäljempänä esitettyjen lupamääräysten mukaisesti.

### Perustelut

Hankkeella on tarkoitus siirtää Korpi-Matin tuulivoimapuiston tuottama sähköenergia valtakunnan verkkoon ja se palvelee Suomen energia- ja ilmastostrategian mukaisia tavoitteita uusiutuvan energian lisäämisestä. Valtioneuvosto katsoo, että hanke on yleisen tarpeen vaatima.

Valtioneuvosto katsoo, että hakijan hakemat käyttöoikeuden rajoitukset ovat vastaaville hankkeille tavanomaisia ja lunastuksen tarkoituksen saavuttamiseksi välttämättömiä ja oikeasuhtaisia. Lisäksi valtioneuvosto katsoo hakemuksessa esitetyn johtolinjauksen ja toteuttamistavan tarkoituksenmukaiseksi ja perustelluksi. Lunastusta ei voida yhtä sopivasti saavuttaa millään muulla tavalla.

Hakemuksen ja lupamääräysten mukaisesti toteutettuna hankkeesta ei aiheudu merkittävää haittaa ympäristölle ja alueiden käytölle. Hankkeesta yleiselle edulle tuleva hyöty on suurempi kuin siitä yksityiselle edulle aiheutuva haitta, eikä rakentamisesta ei aiheudu kenellekään enempää vahinkoa tai haittaa kuin on välttämätöntä. Rakentaminen ei vaikeuta alueiden käyttämistä maakuntakaavoissa osoitettuihin tarkoituksiin.

Hakija on hakemuksessa pyytänyt ennakkohaltuunottoluvan myöntämistä voimajohdon rakentamista varten, koska johdon rakentamisen on tarkoitus ajoittua vuosille 2024–2025. Valtioneuvosto katsoo, että kiireellisyyssedellytys täyttyy ja ennakkohaltuunotto-lupa voidaan myöntää haetun mukaisesti.

### Lupamääräysten perustelut

Lupamääräys 1) on annettu linnustoon kohdistuvien merkittävien haitallisten vaikutusten estämiseksi.

Lupamääräys 2) on annettu arvokkaiisiin luontotyyppi- ja kasvillisuuskohteisiin kohdistuvien merkittävien haitallisten vaikutusten estämiseksi.

Lupamääräys 3) on annettu luonnonsuojelulain 74 §:n nojalla rauhoitetun valkolehdon säilyttämiseksi.

Lupamääräys 4) on annettu Myllymäen lähellä sijaitsevan puron luonnontilan säilyttämiseksi.

Lupamääräys 5) on annettu saukon elinympäristöjen turvaamiseksi.

Lupamääräys 6) on annettu johtoreitillä sijaitsevien muinaisjäännösten turvaamiseksi.

### Vastaus lausunnoissa esitettyihin vaatimuksiin

Valtioneuvosto toteaa [REDACTED] lausunnoista, että voimajohdon rakentaminen ei palvele vain yhtä toimijaa, vaan se on kolmen yhtiön yhteishanke, jonka tarkoituksena on liittää tuulivoimapuiston tuottama energia kantaverkkoon. Se toteuttaa Suomen energia- ja ilmastostrategian mukaisia tavoitteita uusiutuvan energian lisäämisestä ja on siten yleisen tarpeen vaatima. Johtoa ei ole mahdollista toteuttaa maakaapelin [REDACTED] kiinteistöllä viereisen 400 kV voimajohdon aiheuttamien vaarajännitteiden vuoksi. Korvaukset määrittelee lunastustoimikunta lunastuslain mukaisesti. Voimajohdolle ei ole tarkoituksenmukaista myöntää määräaikaista käyttöoikeutta, jotta sähkönsiirto voi jatkua tarvittaessa. Käyttöoikeus voidaan purkaa sitten, kun johto käy tarpeettomaksi. Hanke on annettu tiedoksi asianosaisille lunastuslain edellyttämällä tavalla.

### Myönnetyt oikeudet

Voimajohdon pituus on noin 25 kilometriä. Johtoaukean leveys on 26 metriä. Sen kummallekin puolelle lunastetaan 10 metriä leveät reunavyöhykkeet, joilla kasvavien puiden korkeus on rajoitettu siten, etteivät ne aiheuta vaaraa johdolle.

Johdon omistajalla on sähkön ja tiedon siirtämiseen tarpeellisten johtojen, pylväiden ja muiden laitteiden rakentamista, käyttöä, tarkastamista, kunnossapitoa, korjaamista ja uusimista varten oikeus:

- 1) pystyttää ja pitää johtoaukealla sähkönsiirtojohto pylväineen, johtoköysineen ja muine laitteineen sekä tiedonsiirtoon liittyvine laitteineen,
- 2) suorittaa tarpeellisia mittauksia johtoaukealla ja suorittaa maadoituksia, joista aiheutuvat työnaikaiset vahingot korvataan erikseen maanomistajille,
- 3) pitää johtoaukea vapaana puista, vesoista ja muista esineistä, jotka saattavat vaikuttaa häiritsevästi johdon käyttöön ja kunnossapitoon,
- 4) poistaa johtoaukealta rakennukset ja muut rakenteet, joiden paikoillaan pitämisestä tai sinne pystyttämisestä ei ole erikseen sovittu,
- 5) sopivalla tavalla merkitä johtoaukean rajat niin, että ne ovat helposti havaittavissa,
- 6) merkitä reunavyöhykkeellä sekä erityisestä syystä myös johtoalueen ulkopuolella kasvavat puut, jotka korkeutensa takia saattavat olla vaarallisia johdon säilymiselle, ja kaataa tällaiset puut, jollei metsänomistaja itse huolehdi niiden kaatamisesta. Johtoalueen ulkopuolella tapahtuvasta puiden kaatamisesta aiheutuva vahinko korvataan erikseen maanomistajalle.

- 7) Johdon omistajan lukuun työskentelevillä henkilöillä on oikeus jalan tai ajoneuvolla liikkua johtoaukeaa pitkin pylväältä toiselle. Hakijoilla on oikeus tätä varten tehdä sinne väliaikaisia ajoteitä ja rumpuja, tehdä ja kunnossapitää johtoaukealla olevissa aidoissa tarpeellisia veräjiä sekä käyttää hyväkseen johtoaukealle johtavia kiinteistölle kuuluvia teitä ja polkuja sekä tarvittaessa muitakin alueita kulkemiseen jalan tai moottorikäyttöisillä taikka muilla työkoneilla ja ajoneuvoilla.

Lunastettava käyttöoikeus rajoittaa omaisuuden luovuttajan oikeuksia seuraavasti:

- 1) Johtopylväiden rakenteiden väliin ja kolmea (3) metriä lähemmäksi niiden ulkopuolelle ei saa pystyttää minkäänlaisia rakenteita tai laitteita, tavallisia aitoja lukuun ottamatta.
- 2) Aitoja ei saa kiinnittää pylväisiin eikä tukirakenteisiin.
- 3) Ojia tai muita kaivauksia ei saa tehdä eikä tieoikeutta perustaa kolmea (3) metriä lähemmäksi pylväsrakenteita. Etäisyys luetaan ojan tai kaivauksen luhistumattomasta reunasta.
- 4) Johtoaukealla ei saa ilman erityistä lupaa kasvattaa puita eikä pitää rakennuksia tai kahta (2) metriä korkeampia muitakaan rakenteita tai laitteita, tavallisia aitoja lukuun ottamatta. Rakennuksia ei saa rakentaa johtoaukealle tai reunavyöhykkeelle.
- 5) Reunavyöhykkeillä kasvavat puut saavat johtoaukean reunassa olla enintään 10 metriä korkeita ja muulla osalla reunavyöhykettä niin paljon sanottua mittaa korkeampia kuin puiden etäisyys on johtoaukean reunasta.
- 6) Johtoaukealla ja sen läheisyydessä ei saa harjoittaa sellaista toimintaa, josta saattaa aiheutua vaaraa johdon käytölle ja kunnossa pysymiselle.

### **Lupamääräykset**

- 1) Johdon omistajan tulee laatia suunnitelma linnuston törmäysriskiä vähentävien ratkaisujen asentamisesta voimajohtorakenteisiin vähintään Korvennevan, Latoniemen ja Mankannevan avoimilla alueilla, kuten soilla. Suunnitelma on toimitettava tiedoksi Lupa- ja valvontavirastolle ennen hankkeen rakentamisen aloittamista. Hankkeeseen liittyvät metsähakkuut tulee toteuttaa lintujen tärkeimmän pesimäajan 15.4.–31.7. ulkopuolella.
- 2) Johdon omistajan tulee laatia suunnitelma hankkeen ympäristöselvityksessä tunnistettuihin arvokkaiisiin kasvillisuus- ja luontotyypikohteisiin kohdistuvien haitallisten vaikutusten rajoittamisesta. Suunnitelma on toimitettava tiedoksi Lupa- ja valvontavirastolle ennen hankkeen rakentamisen aloittamista.
- 3) Ympäristöselvityksessä havaittua voimajohdon reuna-alueella kasvavaa rauhoitettua valkolehdokkia ei saa luonnonsuojelulain 74 §:n vastaisesti hävittää. Lajin esiintymän suojeleminen tulee sisällyttää luontotyyppi- ja kasvillisuuskohteita koskevaan suunnitelmaan.

- 4) Myllymäen lähetyvillä sijaitsevan, Joutsenjärvestä Saunajärveen laskevan nimettömän puron uoman luonnontilaa ei saa heikentää vesilain vastaisesti ilman viranomaisen myöntämää lupaa. Puron suojeleminen tulee sisällyttää luontotyyppi- ja kasvillisuuskohteita koskevaan suunnitelmaan.
- 5) Johdon omistajan tulee toteuttaa ympäristöselvityksessä mainitut lievennystoimet saukon elinympäristöissä Myllymäen lähetyvillä, Joutsenjärvestä Saunajärveen laskevassa nimettömässä purossa. Lievennystoimia ovat pylväiden sijoittaminen etäälle uomasta, jotta niiden profiili ei muutu, puron ranta-alueiden pensaikkojen säästäminen sekä uoman ylittäminen rakentamisen aikana väliaikaisia siltoja käyttäen siten, että uoma ja sen rantaviiva eivät muutu. Johdon omistajan tulee laatia toimenpiteiden tekemisestä kohdekohtainen suunnitelma, joka tulee toimittaa Lupa- ja valvontavirastolle tiedoksi ennen rakentamisen aloittamista. Lajin elinympäristöjen suojelemiseksi tehtävä suunnitelma voidaan esittää osana luontotyyppi- ja kasvillisuuskohteita koskevaa suunnitelmaa.
- 6) Johdon omistajan on laadittava suunnitelma voimajohtoreitille sijoittuvan kiinteän muinaisjäännöksen suojelemisesta. Suunnitelma on toimitettava tiedoksi Lupa- ja valvontavirastolle sekä Seinäjoen museolle ennen hankkeen rakentamisen aloittamista.

**MUUTOKSENHAKU**

Lunastuslupaa koskevaan päätökseen saa hakea muutosta valittamalla korkeimpaan hallinto-oikeuteen. Valituksen saa tehdä sillä perusteella, että päätös on lainvastainen. Valitusaika on 30 päivää tiedoksisaannista. Liitteenä olevasta valitusosoituksesta ilmenee, miten muutosta haettaessa on meneteltävä. Lunastuslain 87 §:n mukaan ennakkohaltuunotto-luvan myöntämistä koskevaan päätökseen ei saa erikseen hakea valittamalla muutosta.

Ympäristö- ja ilmastoministeri

Sari Multala

Ylitarkastaja

Johanna Juvonen

## TIEDOKSI

Maanmittauslaitos  
Lupa- ja valvontavirasto  
Etelä-Pohjanmaan liitto  
Pohjanmaan liitto  
Satakuntaliitto  
Kristiinankaupungin kaupunki  
Merikarvian kunta  
Isojoen kunta  
Hakijat  
Kiinteistönomistajat

## LIITTEET

Valitusosoitus  
Kartta  
Johtoaluekuva

## VALITUSOSOITUS

### Valitusviranomainen

Tähän päätökseen tyytymätön saa hakea siihen muutosta korkeimmalta hallinto-oikeudelta kirjallisella valituksella. Valituksen saa tehdä sillä perusteella, että päätös on lainvastainen. Valituskirjelmä osoitetaan valitusviranomaiselle ja se on toimitettava valitusajassa korkeimman hallinto-oikeuden kirjaamoon.

### Valitusaika

Valitus on tehtävä 30 päivän kuluessa päätöksen tiedoksisaannista. Valitusaikaa laskettaessa tiedoksisaantipäivää ei oteta lukuun. Jos valitusajan viimeinen päivä on pyhäpäivä, lauantai, itsenäisyyspäivä, vapunpäivä, jouluaatto tai juhannusaatto, valitusaika jatkuu vielä seuraavana arkipäivänä.

Tavallinen tiedoksianto toimitetaan postitse kirjeellä vastaanottajalle. Vastaanottajan katsotaan saaneen asiasta tiedon seitsemäntenä päivänä kirjeen lähettämisestä, jollei muuta näytetä. Tavallisessa sähköisessä tiedoksiannossa vastaanottajan katsotaan saaneen asiasta tiedon kolmantena päivänä viestin lähettämisestä, jollei muuta näytetä.

Jos on kysymyksessä sijaistiedoksianto, päätös katsotaan saadun tiedoksi, ellei muuta näytetä, kolmantena päivänä tiedoksi- tai saantitodistuksen osoittamasta päivästä. Viranomaisen tietoon asian katsotaan tulleen kirjeen saapumispäivänä.

### Valituksen sisältö

Valituskirjelmässä on ilmoitettava

- päätös, johon haetaan muutosta
- miltä kohdin päätökseen haetaan muutosta ja mitä muutoksia siihen vaaditaan tehtäväksi sekä perusteet, joilla muutosta vaaditaan
- mihin valitusoikeus perustuu, jos valituksen kohteen oleva päätös ei kohdistu valittajaan
- valittajan nimi, kotikunta ja puhelinnumero
- postiosoite ja mahdollinen muu osoite, johon oikeudenkäyntiin liittyvät asiakirjat voidaan lähettää.

Jos valittajan puhevaltaa käyttää hänen laillinen edustajansa, asiamiehensä tai luvan saanut oikeudenkäyntiavustajansa taikka jos valituksen laatijana on joku muu henkilö, valituskirjelmässä on ilmoitettava myös tämän nimi, kotikunta, postiosoite ja puhelinnumero.

Yhteystietojen muutoksesta on valituksen vireillä ollessa ilmoitettava viipymättä hallintotuomioistuimelle.

### Valituksen liitteet

Valituskirjelmään on liitettävä

- päätös, johon haetaan muutosta valittamalla, alkuperäisenä tai jäljennöksenä valitusosoitukseen
- tiedoksisaantitodistus tai muu selvitys valitusajan alkamisajankohdasta
- asiakirjat, joihin valittaja vetoaa vaatimuksensa tueksi, jollei niitä ole jo aikaisemmin toimitettu viranomaiselle
- asiamiehen valtakirja, jos asiamies ei ole asianajaja, julkinen oikeusavustaja tai luvan saanut oikeudenkäyntiavustaja.

## Valituksen toimittaminen perille

Valituksen voi toimittaa henkilökohtaisesti, postitse maksettuna postilähetyksenä, sähköisellä tiedonsiirtomenetelmällä taikka asiamiestä tai lähettä käyttäen. Valituksen lähettäminen postitse tai sähköisesti tapahtuu lähettäjän omalla vastuulla.

Valituksen on saavuttava valitusviranomaiselle virka-aikana ennen 30 päivän valitusajan päättymistä. Sähköisen asiakirjan tulee olla perillä siten, että se on hallinto-oikeuden käytettävissä vastaanottolaitteessa tai tietojärjestelmässä siten, että viestiä voidaan käsitellä valitusajan viimeisenä päivänä ennen kello 16.15.

Korkeimman hallinto-oikeuden virka-aika on maanantaista perjantaihin kello 8.00-16.15.

Valituksen voi tehdä myös hallinto- ja erityistuomioistuinten asiointipalvelussa osoitteessa <https://asiointi.oikeus.fi/hallintotuomioistuimet>



Korkeimman hallinto-oikeuden yhteystiedot:

postiosoite: PL 180, 00131 Helsinki

käyntiosoite: Fabianinkatu 15, 00130 Helsinki

puhelinvaihe: 029 56 40200

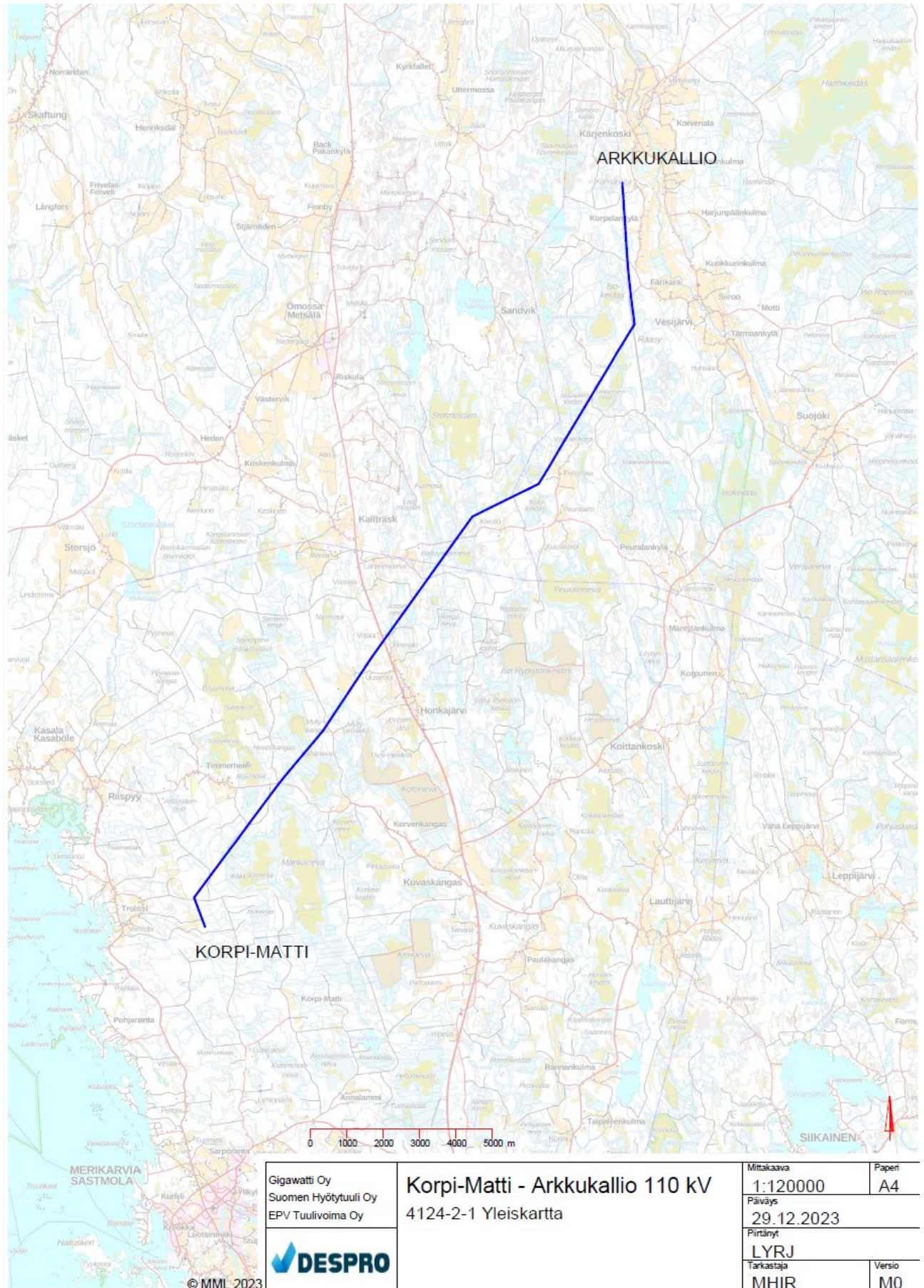
telefax: 029 56 40382

sähköpostiosoite: [korkein.hallinto-oikeus@oikeus.fi](mailto:korkein.hallinto-oikeus@oikeus.fi)

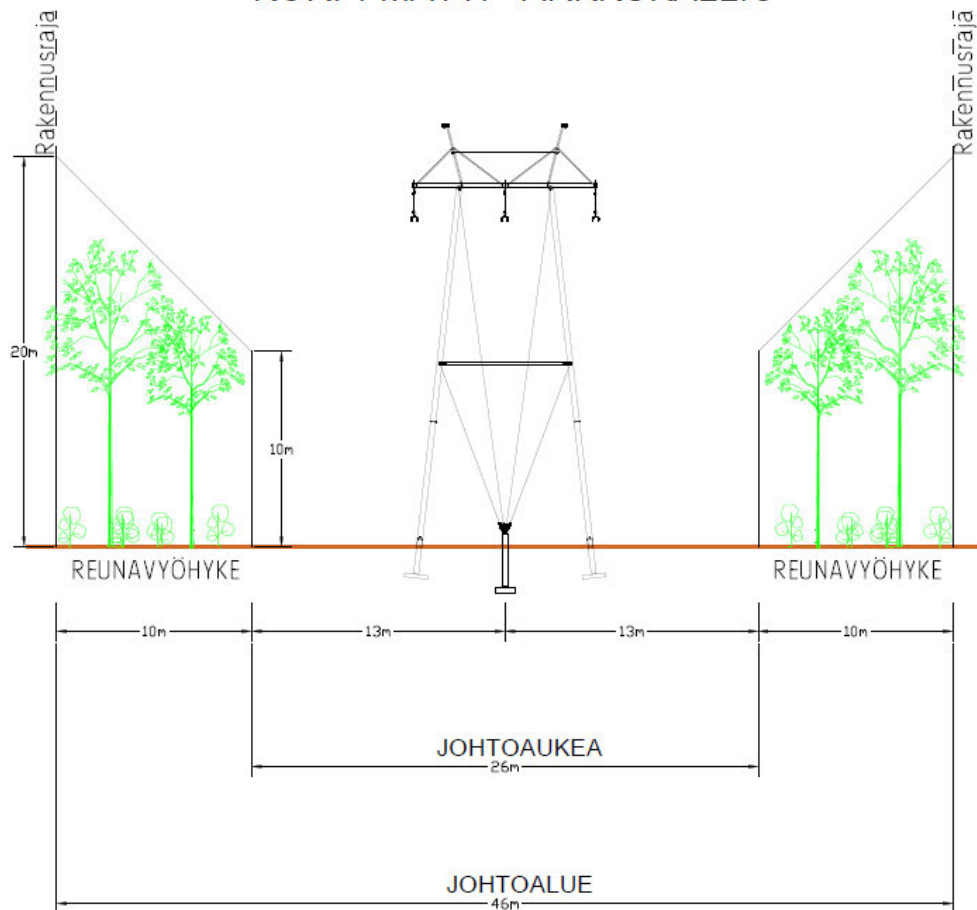
## Oikeudenkäyntimaksu

Asian käsittelystä korkeimmassa hallinto-oikeudessa peritään tuomioistuinmaksulain (1455/2015) nojalla oikeudenkäyntimaksu. Maksun suuruus on 610 euroa. Tuomioistuinmaksulaissa on erikseen säädetty tapauksista, joissa maksua ei peritä.

<https://finlex.fi/fi/laki/ajantasa/2015/20151455/#P5>



## UUSI 110KV KORPI-MATTI - ARKKUKALLIO



Muutos	Päiväys	Kuvaus	Tehnyt	Tarkastanut
GIGAWATTI OY, SUOMEN HYÖTYTUULI OY, EPV TUULIVOIMA OY				
Päiväys	Otsikko		Tiedostonimi	
21.06.2022	KORPI-MATTI - ARKKUKALLIO 110KV		Mittakaava	Paperi
Suunnittelija	ALUSTAVA POIKKILEIKKAUSKUVA		A4	
MHIR			Piirustusnumero	
Tarkastaja/Hyväksyjä			Versio	Lehti/Lehtiä
JRUO			M0	1/3
Korvaa	Korvattu			

Tämä piirustus on Despro Engineering Oy:n omaisuutta. Piirustuksen käyttö ja jäljentäminen on sallittu ainoastaan kussakin yksittäistapauksessa tehdyn sopimuksen perusteella.