

Valtioneuvoston päätös Fingrid Oyj:n hakemukseen saada kiinteän omaisuuden ja erityisten oikeuksien lunastuksesta 29 päivänä heinäkuuta 1977 annetussa laissa (603/1977, jäljempänä lunastuslaki) tarkoitettu lunastuslupa ja ennakkohaltuunottolupa (Toivila–Petäjävesi 400 + 110 kV).

Annettu Helsingissä 9 päivänä huhtikuuta 2026

## HAKEMUS

Fingrid Oyj (jäljempänä hakija) on 20.5.2024 saapuneella hakemuksellaan pyytänyt lunastuslain 5 §:n mukaista lunastuslupaa 400 + 110 kV sähkönsiirtojohtojen ja tiedonsiirtolaitteiden pysyvää käyttöoikeutta varten hakemuksessa ja sen liitteissä osoitetulla alueella Jämsän kaupungissa ja Petäjäveden kunnassa. Hakija on hakenut lunastettavalle omaisuudelle lunastuslain 58 §:n mukaista ennakkohaltuunottolupaa. Hakija on pyytänyt lunastuksen kohteen jätettävän vähemmän tärkeitä osiltaan lunastustoimituksessa määrättäväksi lunastuslain 10 §:n mukaisesti.

Lunastus alkaa kiinteistöltä 182-432-18-3 Toivilan sähköasema Jämsän kaupungissa ja päättyy Petäjäveden kunnassa kiinteistöille 592-404-13-391 Petäjäveden muuntoasema 110 kV johto-osuuden sekä 592-405-1-17 Koskenpää 400 kV johto-osuuden osalta. Johdon pituus on noin 45 kilometriä.

Hakijan tarkoituksena on rakentaa Jämsän kaupungin Toivilan sähköasemalta Petäjäveden kunnan Petäjäveden sähköasemalle uusi 400 + 110 kV voimajohtoyhteys. Voimajohtoyhteyden rakentaminen edellyttää käyttöoikeuden lunastamista voimajohtoa varten. Lisäksi lunastus koskee Mutkalan sivuttaissiirron osalta nykyisen Toivila–Petäjävesi 400 kV voimajohdon siirtämistä pylväsvälillä 51–56 (sutu 1896, käyttöoikeusyksikkö 000-2006-K17674). Uusi voimajohtoyhteys korvaa nykyisen 1950-luvulla rakennetun Toivilan ja Petäjäveden välisen 110 kV voimajohdon, joka on käyttöikänsä päässä.

Voimajohtohanke liittyy kantaverkon kehittämiseen. Suunniteltu Toivilan ja Petäjäveden välinen voimajohtoyhteys lisää Suomen pohjois-eteläsuuntaista sähkönsiirtokapasiteettia, jonka tarvetta lisäävät Länsi- ja Pohjois-Suomeen keskittyvät erityisesti uusiutuvan sähköntuotannon investoinnit sekä Suomen ja Ruotsin välisten sähkönsiirtoyhteyksien vahvistamiset. Toisaalta Etelä-Suomessa fossiilista sähköntuotantoa ollaan supistamassa ja sähkönkulutus painottuu sinne entisestään. Uudella voimajohtoyhteydellä turvataan kantaverkolle asetettu korkea käyttövarmuusvaatimus, sähkömarkkinoiden tehokkaan toiminnan ylläpitäminen sekä sähkön hinnan pitäminen yhtenäisenä hinta-alueena koko Suomessa, mitkä ovat hakijan lakisääteisiä tehtäviä. Lisäksi voimajohtoyhteys parantaa energiatehokkuutta vähentämällä sähkönsiirron energiahäviöitä. Kantaverkon sähkönsiirtoa ei voida hoitaa nykyisellä kantaverkolla ja jo päätetyillä verkkoinvestoinneilla ilman haitallisia siirtokapasiteettirajoituksia tai vaarantamatta käyttövarmuutta.

Voimajohdon rakentamisen edellyttämät maastotutkimukset ja yleissuunnittelu on tehty vuosina 2023–2024. Rakentamisen on arvioitu alkavan vuonna 2026. Tavoitteena on, että voimajohto on valmiina vuonna 2028.

Lunastettavan johtoaukean leveys on pääosin 42 metriä 400 (+110) kV voimajohdolla, kuitenkin pylväsvälillä 43Y–45Y johtoaukean leveys on 26 metriä. Johtoaukean leveys on 26 metriä erikseen lunastettavien 110 kV voimajohto-osuuksien osalta. Johtoaukean molemmin puolin lunastetaan 10 metriä leveät reunavyöhykkeet. Rakennusrajoitus koskee koko johtoaluetta reunavyöhykkeineen. Pylvästyypinä käytetään pääosin harustettua 400 + 110 kV portaalipylvästä, jossa alempijännitteinen johto sijoitetaan pylvään väliorteen. Uuden 400 (+110 kV) voimajohdon sijoituessa purettavan 110 kV voimajohdon paikalle johtokäytävä levenee pääosin 8 metriä johtokäytävän länsipuolelle. Toivila–Jämsä välillä uusi 400 + 110 kV voimajohto sijoittuu olemassa olevan johtokäytävän viereen, jolloin johtokäytävä levenee pääosin 36 metriä johtokäytävän länsipuolelle. Hakemukseen liitetyissä johtoaluekuivissa on tarkemmin esitetty tarvittavat johtoalueet sekä käytettävät pylvästyypit.

Energiavirasto on 18.10.2024 myöntänyt hankkeelle sähkömarkkinalain (588/2013) 14 §:n mukaisen hankeluvan.

### **Ympäristövaikutusten arviointimenettely**

Alajärvi–Hikiä voimajohtohankkeesta on tehty ympäristövaikutusten arviointimenettelystä annetun lain (252/2017, jäljempänä YVA-laki) mukainen ympäristövaikutusten arviointimenettely (YVA). Ympäristövaikutusten arviointiselostus on julkaistu loppuvuodesta 2022 ja yhteysviranomaisen perusteltu päätelmä on annettu 21.3.2023. Lunastuslupahakemus koskee YVA-menettelyssä tutkittua osuutta Petäjävesi–Jämsä–Toivila. Hankkeen lähtökohtana on ollut valtakunnalliset alueidenkäyttötavoitteet (VAT), joiden mukaan voimajohtolinjauksissa on ensisijaisesti hyödynnettävä nykyisiä johtokäytäviä. Voimajohtojen sijoittamiselle ei ole virallisia ohjeita, Fingridin tavoitteena on välttää esimerkiksi asutuksen, päiväkotien, leikkikenttien ja koulujen läheisyyttä perustuen muun muassa terveystieteiden tutkimuksiin.

Petäjävesi–Jämsä välillä uusi voimajohto sijoittuu pääasiassa nykyisen purettavan 110 kV voimajohdon paikalle. Reittisuuden perusratkaisussa uusi voimajohto sijoitetaan nykyisen paikalle, jolloin uutta johtoaluetta muodostuu noin 8 metriä nykyisen johtokäytävän länsipuolelle. Petäjäveden sähköaseman länsipuolella on tarkasteltu kahta uuteen maastokäytävään sijoitettavaa toisilleen vaihtoehtoisia johtoreittejä. Nykyisestä johtokäytävästä erkanuvia kiertovaihtoehtoja on suunniteltu luonnonsuojelullisista syistä Jämsän Itäaho/Rajasuolle (Hallinmäki), asutuksen huomioimiseksi Jämsän Palovuoreen sekä teknisistä ja luonnonsuojelullisista syistä Jämsän Lamminsaareen ja Niinimäkeen. Lisäksi niin sanottua sivuttaissiirtovaihtoehtoa on suunniteltu asutuksen huomioimiseksi Jämsän Mutkakaan. Jämsä–Toivila välillä uusi voimajohto sijoittuu nykyisten voimajohtojen rinnalle, jolloin johtokäytävä levenee johtokäytävän länsipuolelle noin 36 metriä. Maakaapelivaihtoehtoa ei ole tutkittu YVA-menettelyssä muun muassa maakaapelin käyttövarmuuteen ja teknisiin ominaisuuksiin liittyvien riskien ja epävarmuuksien sekä merkittävästi suurempien kustannusten vuoksi. Nollavaihtoehtoa eli hankkeen toteuttamatta jättämistä ei ole myöskään tarkasteltu, koska ratkaisu ei ole mahdollinen kantaverkon toiminnan kannalta.

Hankkeessa ympäristövaikutusten arviointi on kohdistettu pääasiallisesti seuraaviin todennäköisesti merkittäviksi arvioituihin vaikutuksiin: vaikutukset ihmisten elinoloihin ja viihtyvyyteen, vaikutukset metsänomistajille, vaikutukset viljelyyn, vaikutukset lähijärvien ja kaukomaisemaan, vaikutukset arvokkaisiin luontokohteisiin sekä monimuotoisuuteen, vaikutukset Natura-alueisiin, vaikutukset ekologisiin yhteyksiin ja elinympäristöjen jatkuvuuteen, vaikutukset ilmastoon ja yhteisvaikutukset.

Arviointiselostuksen mukaan haitat on kokonaisuudessaan arvioitu pääosin merkittävyydeltään joko vähäisiksi tai kohtalaisiksi. Petäjävesi–Jämsä–Toivila välillä Petäjäveden sähköaseman itäisellä vaihtoehdolla ja Jämsän Palovuoren itäisellä vaihtoehdolla on arvioitu olevan suuri haitallinen vaikutus maiseman ja asutuksen kannalta.

Kasvillisuuden ja luontotyyppien osalta Petäjävesi–Jämsä osuudella vaikutukset kohdistuvat pääasiassa noro-, puro- ja jokiuomien sekä lähteiden ja lähdeympäristöjen luontotyyppeihin, Petäjävesi–Jämsä osuudella on myös erityyppisiä suoluontokohteita sekä yksi lehtokohde. Pienvesiin kohdistuvat muutokset liittyvät pienilmaston muutokseen uomien ja lähteiden säilyessä ennallaan, puustoisten soiden ja lehtokohteen osalta tapahtuu vähäistä kohteiden pinta-alojen supistumista. Luonnon arvokohteista osa sijoittuu jo nykyisellään kokonaan tai osittain johtoalueelle tai sen välittömään yhteyteen. Kohdekohtaisesti vaikutukset ovat vähäisiä, mutta kokonaisvaikutus arvokkaille luontokohteille nousee kohtalaiseksi. Itäahon/Rajasuon vaihtoehdoista nykyisiin voimajohtoihin tukeutuvalla itäisellä vaihtoehdolla on suuremmat eli kohtalaiset kielteiset vaikutukset Natura- ja luonnonsuojelun alueen arvoille kuin uuteen maastokäytävään sijoituvalla Natura-alueen kiertävällä läntisellä vaihtoehdolla. Palovuoren vaihtoehdoista läntisellä uuteen maastokäytävään sijoituvalla vaihtoehdolla arvioidaan olevan hieman suuremmat vaikutukset kuin itäisellä nykyisiin voimajohtoihin tukeutuvalla vaihtoehdolla. Jämsä–Toivila osuudella ei sijaitse erityisiä luontoarvoja eikä tällä osuudella ole todettu vaikutuksia kasvillisuuteen ja luontotyyppeihin.

Natura-alueiden ja luonnonsuojelun alueiden osalta vaikutukset on arvioitu kohtalaisen kielteiseksi Itäaho/Rajasuon itäisellä vaihtoehdolla. Hallinmäen Natura-alueen osalta vaikutukset luonnonmetsät-luontotyyppien osalta on arvioitu merkittävydeltään kohtalaiseksi, puustoiset suot sekä pikkujoet ja purot -luontotyyppien osalta vaikutukset on arvioitu vähäiseksi. Metsä-Ryskälän yksityisen luonnonsuojelun alueen osalta johtoalue leviää erittäin vähäisesti eikä suojelutavoitteet heikkene, jolloin vaikutukset on arvioitu vähäisiksi.

Liito-oravan osalta vaikutukset on arvioitu vähäisen kielteiseksi. Niinimäen itäisellä vaihtoehdolla on arvioitu vähäisiä kielteisiä vaikutuksia liito-oravan elinympäristöön puuston poiston ja reunavaikutusten kautta. Jämsän Lehmisuolla papanahavaintoja on tehty kahdella kohteella noin 900 metrin matkalla Lehmisuon peltoaukean länsi- ja lounaispuolella. Voimajohtoalue ei levene eteläisen kohteen suuntaan. Läntisessä kohteessa havaittiin kaksi hyvin niukasti papanoitua kuusta, joista toinen sijoittuu Niinimäen itäisessä vaihtoehdossa leventyvän johtoalueen länsireunaan raivattavalle alueelle, kohteella ei kuitenkaan todettu potentiaalisia pesäpuita eikä kohdetta tulkita liito-oravan lisääntymis- ja levähdyspaikaksi. Läntistä kohdetta ei ole arvioitu liito-oravan ydinreviiriksi, kuitenkin vajaa puolet liito-oravan läntisestä elinalueajauksesta jää leventyvän johtoalueen alle Niinimäen itäisellä vaihtoehdolla, jolloin se ei käytännössä enää sovellu liito-oravan elinympäristöksi. Petäjäveden Tervämäessä liito-oravan ydinreviiri sijoittuu lähimmillään 54 metrin etäisyydelle leventyvän johtoalueen länsipuolelle; elinalue sijoittuu niin kauas, ettei sille arvioida kohdistuvan lainkaan vaikutuksia. Tervämäen osalta johtoalueen leveneminen saattaa heikentää hieman liito-oravan kulkuyhteyksiä alueella, sillä lajille soveltuvaa elinympäristöä sijoittuu myös johtoalueen itäpuolelle, josta ei kuitenkaan ole havaintoja lajista. On myös epävarmaa, onko liito-oravan siirtyminen nykyisen johtoalueen toiselle puolelle mahdollista nykytilassa.

Kirjojokikorennon osalta vaikutukset on arvioitu kokonaisuutena vähäiseksi. Kirjojokikorento on luontodirektiivin liitteen IV(a) laji ja sen elinympäristöä sijoittuu Petäjäve-

den Pengerjoen alueelle. Yksi lajin havaintopaikoista sijoittuu suunnitellulle johtoalueelle. Lajille soveltuvaa elinympäristöä on etenkin Petäjaveden sähköaseman kohdalla läntisemmän vaihtoehdon alueella sekä laajalti myös sen lähiympäristössä. Kirjojokikorenon lisääntymispaikkoihin ei kohdistu suoria vaikutuksia, kun voimajohtopylväät sijoitetaan riittävän kauas uomasta ja rakentamisvaiheessa huolehditaan siitä, ettei vesialueelle kohdistu kiintoaineskuormitusta. Johtoalueelta raivattavan puuston osuus koko elinympäristöstä on vähäinen, valaistusolosuhteet kuitenkin muuttuvat hieman johtoalueen kohdalta, kun rantaa varjostavaa kookkaampaa puustoa poistetaan. Tällä voi olla myös positiivinen vaikutus, sillä lajin koiraat suosivat reviiireillään aurinkoisia paikkoja, lisäksi naaraat ja nuoret koiraat tarvitse avoimia ja aurinkoisia paikkoja ruokailuun ja kehittämiseen.

Linnuston osalta vaikutukset on arvioitu kokonaisuudessaan vähäisen kielteiseksi, koska suurelta osaltaan voimajohtoreitti sijaitsee nykyisen voimajohdon paikalla. Petäjävesi–Jämsä–Toivila osuudella ei sijaitse tärkeitä IBA-, FINIBA- tai MAALI-lintualueita. Voimajohtojen keskeisimmät linnustovaikutukset ovat uusien maastokäytävien aiheuttamat elinympäristöjen pirstoutumiset, käytönaikaiset häiriö- ja estevaikutukset sekä törmäysriski pesimälinnustolle ja suo- ja peltoalueilla levähtäville muuttolinnuille.

Maiseman ja kulttuuriperinnön osalta vaikutukset on arvioitu suuren kielteiseksi Petäjaveden sähköaseman itäisellä vaihtoehdolla sekä Palovuoren itäisellä vaihtoehdolla. Petäjaveden sähköaseman itäisellä vaihtoehdolla reittivaihtoehto sijoittuu kahden asuinrakennuksen väliin lähietäisyydelle, Pohjolan talon osalta nykyinen tilanne on jo maisemallisesti huono ja ratkaisu heikentäisi entisestään tilannetta. Läntinen vaihtoehto sijoittuu pääasiassa sulkeutuneeseen ympäristöön ja vaikutukset on arvioitu vähäisiksi. Palovuoren itäisen vaihtoehdon osalta Uuhiveden rannalla johtoreitin välittömään läheisyyteen sijoittuu paljon loma-asutusta, jonka osalta vaikutus on arvioitu merkittäväksi. Palovuoren läntisellä kiertovaihtoehdolla vaikutukset on arvioitu kohtalaisiksi, reitin läheisyyteen sijoittuu pari lomakiinteistöä sekä yksi asuinkiinteistö, ja rakennuksilla on varsin hyvin kasvillisuutta suojana. Petäjaveden vanhan kirkon maailmanperintökohteen osalta johto sijoittuu kirkon vaikutuspiiriin, voimajohdon rakenteita näkyy kaukomaisemassa pieneen osaan maailmanperintökohteen alueesta, mutta vaikutukset jäävät etäisyydestä ja väliin jäävästä kasvillisuudesta johtuen hyvin vähäisiksi. Valtakunnallisesti merkittävän kulttuuriympäristön Honkasen osalta maisemavaikutukset on arvioitu kohtalaisen kielteisiksi, voimajohtorakenteiden korotuksen myötä johdosta tulee entistä hallitsevampi. Mutkalan osalta itäisellä siirtovaihtoehdolla on kahden tilan pihapiirille myönteisiä vaikutuksia. Muilta osin Petäjävesi–Jämsä–Toivila välinen osuus sijoittuu pääasiassa sulkeutuneeseen metsäiseen ympäristöön ja vaikutukset jäävät kokonaisuudessaan vähäisiksi. Vesistöjen ylityksissä lomarakennuksille aiheutuu kohtalaisia tai merkittäviä kielteisiä maisemavaikutuksia.

Arviointiselostuksessa on todettu hankkeen toteuttamiskelpoisuuden osalta, että hanke on ympäristöllisesti hyväksyttävä eikä hankkeesta muodostu merkittäviä haitallisia ympäristövaikutuksia millään vaikutusarvioinnin osa-alueella. Kaikki reittiosuudet ja niiden toteuttamisvaihtoehdot ovat toteuttamiskelpoisia. Vaikka vaihtoehtojen välillä vaikutuksissa ja niiden merkittävyudessa on tunnistettu joitain eroja, mikään osuus tai vaihtoehto ei aiheuta niin suuria merkittäviä haittoja, että niiden perusteella ratkaisu olisi todettavissa toteuttamiskelvottomaksi. Jämsän Metsä-Ryskälän yksityisen luonnonsuojelualueen osalta voi tulla kyseeseen poikkeamislupamenettely suojelualueelle leventyvän voimajohtoreittivaihtoehdon osalta. Nykyinen voimajohtoalue ja Itäaho/Rajasuon itäinen vaihtoehto sijoittuvat suojelualueelle, Itäaho/Rajasuon läntinen kiertovaihtoehto

kiertää luonnonsuojelun alueen sen länsipuolelta. Natura-alueiden osalta hankkeesta ei arvioida aiheutuvan merkittäviä vaikutuksia alueiden suojelun perusteena oleville luontotyypeille ja lajeille, eivätkä vaihtoehdot heikennä alueiden ekologista rakennetta ja toimintaa.

Haittojen ehkäisyn ja lieventämisen osalta keskeiseksi lieventämiskeinoksi on arviointiselostuksessa todettu pylväiden sijoittelu. Maiseman osalta pylväiden sijoittelu ja rytmitys erityisesti avotilojen yhteydessä on huomioitava, avotilojen ylitykset pyritään tekemään mahdollisimman vähillä pylväillä. Pylvässijoittelulla voidaan lieventää vaikutuksia myös arvokkaille luontokohteille, pinta- ja pohjavesille, muinaismuistokohteille, alueidenkäytölle ja maataloudelle. Maatalouden osalta myös haruksettomien peltopylväiden käytöllä voidaan lieventää vaikutuksia. Maanpinnan rikkoutumista ja kasvillisuuden kulumista erityisesti suokohteissa voidaan lieventää ajoittamalla rakentamistyöt routa-aikaan, jäädyttämällä työalueet tai käyttämällä telapohjaisia työkoneita. Arvokkaiden uomien ylityksiä voidaan välttää tai ne voidaan tehdä tilapäisten siltarakenteiden avulla. Uomaa reunustava kasvillisuus jätetään mahdollisimman koskemattomaksi tai sitä lyhennetään vain tarvittavilta osin. Työkoneiden pinta- ja pohjavesille aiheuttamaan pilaantumisriskiin varaudutaan ohjeistamalla toimintatapoja etukäteen ja varaamalla työmaalle imeytysmateriaaleja ja ensitorjuntavälineitä. Linnuston ja eläimistön osalta vaikutuksia voidaan lieventää rajaamalla rakennustoimet mahdollisimman suppealle alueelle sekä rajoittamalla rakennustyöt pesimä- ja lisääntymiskauden ulkopuolelle. Lintujen törmäyksiä voidaan estää tehokkaasti merkinnöillä ja asentamalla lintupalloja voimajohdon ukkosjohtimiin avomailla sijaitseville arvokkaille linnustoalueille. Kohdekohtaisilla ympäristöohjeilla voidaan varmistaa arvokkaiden kohteiden arvojen säilyminen.

Yhteysviranomaisen eli Keski-Suomen ELY-keskus on perustellussa päätelmässään todennut, että hankkeen aiheuttamat haitat on arvioitu ja voidaan arvioida pääosin merkittävyydeltään joko vähäisiksi tai kohtalaisiksi ja melko paikallisiksi lukuun ottamatta esimerkiksi laajoja avoimia alueita kuten vesistöylitykset, laajat suoalueet tai peltoaukeat, joilla maisemahaitta näkyvyytensä vuoksi voi korostua. Lähtökohtaisesti näin voidaan olettaakin, koska voimajohtoreitti tulee noudattelemaan pitkälti jo olemassa olevaa reittiä. Suunniteltua johtoreittiä laikuttavat lukuisat pienemmät ympäristöllisesti ja erityisesti paikallisesti arvokkaat luontokohteet.

Yhteysviranomaisen on todennut haasteellisiksi kohdat, joissa voimajohtolle on suunniteltu olemassa olevasta reitistä poikkeava vaihtoehto esimerkiksi luonnonsuojellus- tai asutuksen kiertämiseen liittyvin perustein. Petäjävesi–Jämsä–Toivila välillä Petäjäveden sähköaseman itäinen ja Palovuoren itäinen vaihtoehto ovat arvioitu haitan osalta suuren kielteiseksi, minkä osalta kannatetaan vaihtoehtoista toteuttamistapaa, mikäli haitat arvioidaan näin pienemmiksi. Palovuoren itäisen vaihtoehdon korvaava läntinen vaihtoehto on useissa mielipiteissä kuitenkin todettu huonoksi muun muassa loma-asutukseen ja maisemaan kohdistuvan haitan vuoksi. Lähtökohtaisesti toteutettava vaihtoehto ei saa aiheuttaa merkittävää haittaa myöskään asutukselle ja tarvittaessa vaihtoehtoja tulee tarkastella uudemman kerran erityisesti kriittisten kohteiden osalta, mitä yhteysviranomaisen pitää perusteltuna vaatimuksena. Hankkeen lähtökohtana on voimajohdon uusiminen pääosin jo olemassa olevaan johtokäytävään, mitä voidaan pitää ympäristöllisesti perusteltuna välttämättömänä uuden johtokäytävän avaaminen. Hankkeen toteuttamiseksi on esitetty myös erinäisiä lyhyitä kiertovaihtoehtoja, joilla on pyritty lieventämään vaikutuksia asutukseen ja arvokkaisiin luontokohteisiin. Lisäksi arviointiselostuksessa on esitetty vaikutuskohdittaisia lieventämistoimenpiteitä, jotka tulee ottaa käy-

täntöön hankkeen toteutuksessa. Merkittävien luontokohteiden osalta esitettyjä kiertomahdollisuuksia kannatettiin viranomaislausunnoissa. Tilanteissa, joissa luonnonsuojelualueiden kiertäminen voisi aiheuttaa haittaa asutukselle ja elinkeinojen harjoittamiselle, tulisi kiertoa tarkastella uudemman kerran. Tällaista palautetta annettiin erityisesti Jämsän Hallinmäkeen, Jämsän Niinimäkeen sekä Jämsän Palovuoreen esitetyistä kiertovaihtoehtoista, joiden osalta palautteessa kannatettiin lähtökohtaisesti olemassa olevan johtoreitin säilyttämistä.

Tarkasteltujen vaihtoehtojen osalta yhteysviranomaisen kannattaa vaihtoehtoisten reittien toteuttamista esimerkiksi Natura-alueiden kiertämiseksi, mutta mikäli kierron takia voi syntyä haittaa asutukselle, tulee kohteita vielä tarkastella kriittisesti ja täsmentää arviointia. Uudesta johtokäytävästä voi aiheutua muun muassa metsätilojen pirstoutumista sekä johtoreitin siirtymistä lähemmäs yksittäistä asuin- tai lomakiinteistöä. Yhteysviranomaisen pitää tärkeänä, että jatkosuunnittelussa kiinnitetään huomiota vaikutusten lieventämiseen muun muassa pylväiden valinnalla, lisäksi päätös reittivalinnasta tulee tehdä kokonaisarvioon perustuen ja huomioiden myös yksittäiset ja paikalliset kohteet erityisesti niiltä osin, joiden kohdalla valittu vaihtoehto toisi muutoksen lähiympäristössä. Yhteysviranomaisen yhtyy näkemykseen, että rantamaisemia olisi tullut arvioida nyt esitettyä tarkemmin.

Yhteysviranomaisen pitää tärkeänä, että hankkeen jatkosuunnittelussa kiinnitetään huomiota hankkeen vaikutusten lieventämiseen ottaen huomioon myös tekniset mahdollisuudet muun muassa pylväiden valinnassa. Lisäksi päätös valittavasta reittivaihtoehdosta tulee tehdä kokonaisarvioon perustuen ja otettava huomioon myös yksittäiset ja paikalliset kohteet erityisesti niiltä osin, joiden kohdalla valittu vaihtoehto toisi muutoksen lähiympäristössä. Erityisen haasteellisiksi kohdiksi on kuulemispalautteen takia noussut Petäjävesi–Jämsä–Toivila välillä Jämsän Hallinmäen ja Niinimäen alueet sekä Palovuoren ja Uuhiveden ylityskohta. Lisäksi yksittäisenä kohteena on noussut esille Petäjäveden sähköaseman kohta.

Yhteysviranomaisen yhtyy lausunnoissa esitettyihin näkemyksiin siitä, että hankkeen vaikutukset yhdyskuntarakenteeseen ovat kokonaisuudessaan vähäiset hankkeen sijoituksessa valtakunnallisten alueidenkäyttötavoitteiden mukaisesti pääasiassa olemassa olevan voimajohdon paikalle. Ensisijaisesti tulee pyrkiä hyödyntämään olemassa olevaa johtokäytävää.

Luontokohteiden osalta hankkeen jatkosuunnittelussa ja reittivalinnoissa tulee kiinnittää huomiota voimajohtoreitin vaikutuksiin kokonaisuutena ja arvioida laajemmin koko hankkeen vaikutuksia ekologisiin yhteyksiin ja niiden säilymiseen, elinympäristöjen monimuotoisuuden säilymiseen ja ylläpitämiseen sekä yhtenäisten metsä- ja suoalueiden mahdollisiin muutoksiin. Yhteysviranomaisen korostaa, että vesilain 2 luvun 11 §:n mukaisten luonnontilaisten pienvesikohteiden luonnontilaa ei saa vaarantaa ja ne tulee ottaa huomioon pylväiden sijoittelun lisäksi myös koneellisissa purkutöissä ja rakentamisessa sekä linjan käyttöaikaisissa hoitotoimissa. Hankkeen yhteydessä ei ole laadittu riistan osalta luontokartoituksia, hankkeen jatkosuunnittelun yhteydessä on otettava huomioon kanalintujen soidinpaikat etenkin uusien maastokäytävien osalta.

Luontodirektiivin liitteessä IV a mainitun kirjojokikorenon osalta yhteysviranomaisen on nostanut esiin ELY-keskuksen lausunnon, jonka mukaan kirjojokikorenon lisääntymis- ja levähdyspaikka ei häviä eikä heikenny läntisen vaihtoehtoon toteuttamisessa, kun voimajohtopylväät sijoitetaan niin kauas uomasta, ettei niiden rakentamisvaihees-

sakaan vesialueelle kohdistu merkittävää kiintoainekuormitusta. Aikuiset kirjojokikorennot hyötyvät koskialueen avoimuuden lisääntymisestä. Linjan raivaustoimissa tulee kuitenkin jättää jokivarteen aikuisten korentojen levähtämiseen tarvitsemaa kasvillisuutta kuten pensaita. Toukkien elinympäristöjä voi olla koskireitin suvantoisissa kohdissa, mutta parhaimmat toukkaelinympäristöt ovat todennäköisesti koskireitin alapuolisessa hitaammin virtaavalla alueella. Toukkien elinympäristöjen kannalta on tärkeää huolehtia siitä, ettei kiintoainekuormitus lisääny.

Liito-oravan osalta yhteysviranomaisen on todennut, että Petäjaveden Tervämäen liito-oravareviirin osalta luontoselvityksessä on jäänyt havaitsematta Lajitietokeskuksen sivustolta löytyvä liito-oravan havaintopaikka linjan itäpuolelta. Luontoselvityksessä on löydetty ja rajattu liito-oravan elinympäristö linjan länsipuolelta lähimmillään 54 metrin etäisyydellä levennettävästä johtoalueesta. Länsipuoliselta liito-oravan elinalueelta on linnuntietä mitattuna noin 500 metriä itäpuoliselle havaintopaikalle. Johtoalueen leventtäminen kahdeksalla metrillä vähentää entisestään liito-oravan kulkuyhteyksmahdollisuuksia ja pirstoo elinpiiriä, jolloin liito-oravan kulkuyhteys on turvattava pystyttämällä sopiviin kohtiin linjalle kulkuyhteykspylväitä. Pylväiden sijaintipaikat ja etäisyydet toisistaan tulee suunnitella niin, että kulkuyhteys on liito-oravalle käyttökelpoinen. Koska kulkuyhteyden toimivuuteen ja tarpeellisuuteen liittyy epävarmuuksia, voidaan vaihtoehtoisesti selvittää liito-oravan lisääntymis- ja levähdyspaikat linjan itäpuolelta ja tutkia tarkemmin kulkuyhteyden nykyinen toimivuus. Mikäli kulkuyhteyden tukemiselle rakentein ei ole tarvetta, voidaan hyppypylväistä luopua. Jämsän Lehmisuon läntisen liito-oravan elinympäristön osalta on todettu, että löytyneet liito-oravan papanat eivät viittaa lisääntymis- ja levähdyspaikkaan ja liito-oravan kulkuyhteys linjan poikki on jo nykyisellään heikentynyt.

Linnuston osalta yhteysviranomaisen on nostanut ELY-keskuksen luonnonsuojeluviranomaisen näkemyksen siitä, että haitallisia vaikutuksia lieventävät toimet kuten törmäysriskiä vähentävät merkinnät tulee ottaa käyttöön tärkeimmillä lintujen levähdysalueilla ja niihin liittyvillä nousu- ja laskeutumisalueilla. Merkintämuodoksi tulee valita mahdollisimman tehokkaasti lintujen törmäyksiä estävä ratkaisu, jonka maisemavaikutukset jäisivät kuitenkin mahdollisimman vähäisiksi.

Petäjävesi–Jämsä–Toivila väliselle osuudelle on tehty Natura-arviointi Hallinmäki (FI0900124, SAC) Natura 2000 -alueelle. Alkuperäisen Natura-arvioinnin mukaan hankkeesta ei arvioida aiheutuvan merkittävää haitallista vaikutusta Hallinmäen Natura-alueen suojelun perusteena oleville luontotyypeille ja lajeille, eikä vaihtoehdot heikennä alueiden ekologista rakennetta ja toimintaa. Annetuissa lausunnoissa Natura-alueiden kierrot nähtiin lähtökohtaisesti perustelluiksi, mutta myös haasteelliseksi erityisesti suhteessa asutukseen. Yhteysviranomaisen on nostanut Keski-Suomen ELY-keskuksen Natura-lausunnossa todetun, että Hallinmäen osalta voimajohdon rakentaminen nykyiselle reitille todennäköisesti merkittävästi heikentää Natura-alueen suojeluperusteita. Heikennystä aiheutuu luonnonmetsien, puustoisten soiden sekä pikkujokien ja purojen luontotyypeille, jotka ovat kaikki Natura-alueen keskeisiä suojeluperusteita. Heikennysvaikutusta lisäävät yhteisvaikutukset aiemmin 2000-luvulla rakennetun itäisen 400 kV voimajohdon aiheuttamien heikennysten kanssa. Haitalliset vaikutukset ovat estetävissä käyttämällä Hallinmäen Natura-alueen kiertävää läntistä vaihtoehtoa. Läntinen vaihtoehto sai kannatusta myös muilta viranomaisilta nimenomaan Natura-alueen luontoarvojen säilyttämiseksi, toisaalta läntistä vaihtoehtoa vastustettiin esimerkiksi maanomistusoloihin viitaten. Hallinmäen Natura-arviointia sekä siihen liittyvää luonnonsuojeluviranomaisen Natura-lausuntoa on päivitetty jäljempänä esitetyn mukaisesti.

Pinta- ja pohjavesien osalta yhteysviranomaisen on todennut, että välittömät ja välilliset vesivaikutukset on huomioitava hankesuunnittelussa. Hanke tulee toteuttaa siten, että siitä ei aiheudu esteellisyttä vesieliöstön vapaalle liikkumiselle hankealueella. Vesistöjen ylityksissä ja vesialueilla työskennellessä tulee ottaa huomioon eroosioriski ja pyrkiä estämään eroosio sekä uoman rakenteen muuttuminen, pylvääit tulee sijoittaa tarpeeksi kauas virtavesiuomista eroosion estämiseksi. Rakentamisvaiheessa tulee erityisesti huomioida varovaisuus pohjavesialueilla, talousveden laatu ja riittävyys tulee taata lähikiinteistöjen talousvesikaivoissa, sekä pylvääit ja muut rakenteet tulee sijoittaa lähikohtaisesti pohjavesialueiden ulkopuolelle.

## Valittu johtolinjaus

YVA-menettelyssä arvioiduista vaihtoehtoista on lunastuslupahakemukseen valittu Petäjävesi–Jämsä–Toivila välille Petäjäveden sähköaseman läntinen, Itäaho/Rajasuon itäinen, Lamminsaaren itäinen, Mutkalan itäinen, Palovuoren itäinen ja Niinimäen itäinen vaihtoehto. Petäjäveden sähköaseman läntisellä vaihtoehdolla kierretään asutukselle aiheutuvien vaikutusten lieventämiseksi kauempaa lännestä. Itäaho/Rajasuon itäisellä vaihtoehdolla vältetään kokonaan uuden johtokäytävän rakentaminen eikä asutusta jäisi kahden voimajohdon väliin. Lamminsaaren itäisellä vaihtoehdolla tehdään Lamminsaareen vesistöntäyttö, jolle on myönnetty vesilain mukainen lupa 10.10.2024 (LSSAVI/4281/2024). Mutkalan itäisellä vaihtoehdolla voimajohdot toteutetaan siten, että säilytetään nykyinen asutuksen ja voimajohtojen välinen etäisyys, eikä nykyistä tietä tarvitse siirtää. Palovuoren itäinen vaihtoehto on valittu huomioiden YVA-menettelyn aikana saatu palaute. Niinimäen itäinen vaihtoehto on valittu ihmisille ja luonnolle aiheutuvien kokonaisvaikutusten perusteella.

Hankkeelle on laadittu 12.6.2023 päivätty muistio, jossa on käsitelty yhteysviranomaisen perustellussa päätelmässä esille tuotuja jatkosuunnittelussa huomioitavia seikkoja. Muistiossa on tuotu tarkennuksia muun muassa ilmastovaikutuksiin, kirjojokikorenon huomioimiseen, Jämsän Tervämäen liito-oravakohteeseen sekä Hallinmäen Natura-alueeseen kohdistuviin haitallisiin vaikutuksiin. Tervämäen liito-oravakohteen osalta muistiossa on todettu, että johtoalueen poikki sijoittuvan kulkuyhteyden tukemiselle kulkuyhteyksien ei arvioida olevan tarvetta, koska mahdollisen kulkuyhteyden laatu ei merkittävästi muutu nykytilanteesta. Johtoalue levenee noin 8 metriä nykyisestä noin 85 metristä, jolloin liito-oravan liittäminen nykyisen johtoalueen poikki on todennäköisesti estynyt jo nykyisellään, koska johtoaukeaa reunustava reunavyöhykkeen puusto on lähivuosien kunnossapitotöiden yhteydessä poistettu.

Hallinmäen Natura-alueen osalta on pidetty 17.8.2023 maastokäynti Metsähallituksen, Keski-Suomen ELY-keskuksen ja Fingridin toimesta. Maastokäynnillä on neuvoteltu lieventämistoimenpiteistä siten, että johtohanke voitaisiin toteuttaa Natura-alueelle nykyiseen johtokäytävään. Myöhemmin Hallinmäen Natura-arviointia on täydennetty 25.11.2024. Päivitettyssä Natura-arvioinnissa on lueteltu lieventämistoimenpiteitä ja niiden aikataulua, ja arvioinnin johtopäätöksensä on todettu, että Itäaho/Rajasuon itäisestä vaihtoehdosta esitetyt lieventämistoimenpiteet toteuttaen ei aiheudu merkittäviä heikennyksiä Natura-alueen suojelun perusteena oleville luontotyypeille ja lajeille tai heikennetä alueen ekologista rakennetta ja toimintaa. Keski-Suomen ELY-keskus on 20.3.2025 Natura-lausunnoissaan todennut, että mikäli Natura-arvioinnin täydennyksessä esitetyt lievennystoimet sekä ELY-keskuksen lausunnoissa esittämät tarkennukset lievennystoimiin otetaan täysimääräisesti käyttöön, voimajohdon rakentaminen itäisen vaihtoehdon mukaisesti ei aiheuta yhteisvaikutukset huomioon ottaen merkittävää heikennystä Hallinmäen Natura-alueelle.

## LAUSUNNOT

### Viranomaisten lausunnot

Jämsän kaupunki, Petäjaveden kunta sekä Keski-Suomen liitto eivät ole lausuneet lunastuslupahakemuksesta. Edellä mainitut viranomaiset ovat antaneet lausunnot YVA-selostuksen kuulemisessa ja lausunnot on huomioitu lunastuslupakäsittelyssä.

### Valvontaviranomaisen ja hakijan lausunnot lupamääräyksistä

*Lupa- ja valvontavirasto* on antanut lausunnon eräiden ympäristön käyttöön vaikuttavien hankkeiden lunastusluvasta annetun lain (768/2004, jäljempänä lunastuslupalaki) 4 §:n ympäristöllisten edellytysten ja lupamääräysten osalta. Lausunto on täydentänyt aiempaa Keski-Suomen ELY-keskuksen antamaa lausuntoa (KESELY/431/2025) lunastuslupahakemuksesta. Hakija on antanut vastineensa Lupa- ja valvontaviraston lausunnossa esitetyistä lupamääräyksistä.

Hallinmäen Natura-alueen osalta Lupa- ja valvontavirasto on todennut, että johdon omistajan tulee toteuttaa Hallinmäen Natura-alueella lieventävät toimenpiteet Keski-Suomen ELY-keskuksen 20.3.2025 päivätyn Natura-lausunnon mukaisesti (KESELY/2868/2023). Lupamääräys on välttämätön hankkeesta Natura-alueelle aiheutuvien merkittävien haittojen rajoittamiseksi. Euroopan komission tiedonannon 2021/C 437/01 mukaan lieventäviä toimenpiteitä tulee seurata. Lupa- ja valvontavirasto on todennut, että johdon omistajan on laadittava suunnitelma toimenpiteiden seurannasta ja toimitettava se Lupa- ja valvontavirastolle lausuttavaksi ennen rakentamisen aloittamista Natura-alueella. Lupa- ja valvontavirasto on esittänyt edellä mainitun perusteella lupamääräyksen asettamista Hallinmäen Natura-alueelle aiheutuvien merkittävien haitallisten vaikutusten rajoittamiseksi.

Metsä-Ryskälän luonnonsuojelualueen osalta Lupa- ja valvontavirasto on todennut, että Metsä-Ryskälän yksityinen luonnonsuojelualue (YSA203548) sijaitsee Hallinmäen Natura-alueen pohjoisosassa kiinteistöllä 182-470-3-18 Metsä-Ryskälä. Keski-Suomen ELY-keskus on Fingrid Oyj:n hakemuksesta antanut 29.8.2025 päätöksen (KESELY/2507/2023), jolla on lievennetty suojelualueen rauhoitusmääräyksiä uutta voimajohtoa varten. Lupa- ja valvontavirasto on todennut, että luonnonsuojelualueella toimiessa on noudatettava alueella voimassa olevia rauhoitusmääräyksiä.

Liito-oravan osalta Lupa- ja valvontavirasto on todennut, että yhteysviranomaisen perustellun päätelmän mukaan hankkeella on merkittäviä vaikutuksia liito-oravaan. Keski-Suomen ELY-keskus on aiemmassa lunastuslupahakemukseen annetussa lausunnossaan todennut, että ennen rakentamiseen liittyviä hakkuita tulee tarkistaa Jämsän Lehmisuon läntinen liito-oravan havaintopaikka uusien pesäpuiden ja niihin sidoksissa olevien lisääntymis- ja levähdyspaikkojen varalta. Lupa- ja valvontavirasto on todennut, että johdon omistajan on selvitettävä liito-oravan lisääntymis- ja levähdyspaikkojen esiintyminen Lehmisuon läntisellä havaintopaikalla ja arvioitava mahdollisiin lisääntymis- ja levähdyspaikkoihin kohdistuvat vaikutukset. Selvitys on toimitettava lausuttavaksi Lupa- ja valvontavirastolle ennen rakentamisen aloittamista. Tarvittaessa johdon omistajan on haettava Lupa- ja valvontavirastolta luonnonsuojelulain 83 §:n mukaista poikkeuslupaa. Lupa- ja valvontavirasto on esittänyt edellä mainitun perusteella lupamääräyksen asettamista liito-oravalle aiheutuvien merkittävien haitallisten vaikutusten rajoittamiseksi. Lisäksi Lupa- ja valvontavirasto on alun perin esittänyt lupamääräyksen asettamista Petäjaveden Tervämäen liito-oravakohteen osalta, mutta lupamääräyksen asettamisesta on luovuttu hakijan vastineen perusteella.

Kirjojokikorenon osalta Lupa- ja valvontavirasto on todennut, että Keski-Suomen ELY-keskuksen aiemman lunastuslupahakemuksesta annetun lausunnon perusteella Petäjaveden Pengerjoen ja Pirttijoan ylittävillä paikoilla sijaitsee kirjojokikorenon lisääntymis- ja levähdyspaikkoja, joiden hävittäminen ja heikentäminen on kielletty luonnonsuojelulain 78 §:n nojalla. ELY-keskuksen aiemman lausunnon mukaan lisääntymis- ja levähdyspaikat eivät heikkene, mikäli pylväät on sijoitettu riittävän kauas uomasta eikä rakentamisen aikana jokeen aiheudu kiintoaineskuormitusta. Lisäksi yhteysviranomaisen perustellussa päätelmässä on todettu, että jokien varteen on jätettävä pensaita ja muuta kasvillisuutta, joka soveltuu aikuisten kirjojokikorentojen levähtämiseen. Lunastuslupahakemuksen mukaan pylväät sijoittuvat vähintään 60 metrin päähän uomista, mitä Lupa- ja valvontavirasto pitää käytettävissä olevien tietojen perusteella riittävänä etäisyytenä. Lupa- ja valvontavirasto on katsonut, että hankkeen toteuttamisesta ei saa aiheutua kiintoaineskuormitusta Pengerjokeen ja Pirttijokeen, ja joen ylityskohtiin joen rantaan on jätettävä pensaita ja muuta kasvillisuutta, joka soveltuu aikuisille kirjojokikorennoille levähtämiseen. Kirjojokikorenon lisääntymis- ja levähdyspaikkojen huomioimisesta on laadittava suunnitelma, joka on toimitettava tiedoksi Lupa- ja valvontavirastolle ennen hankkeen rakentamisen aloittamista Pengerjoen ja Pirttijoan ylityskohdissa. Lupa- ja valvontavirasto on esittänyt edellä mainitun perusteella lupamääräyksen asettamista kirjojokikorennoille aiheutuvien merkittävien haitallisten vaikutusten rajoittamiseksi. Esitetystä lupamääräyksestä voitaisiin poiketa luonnonsuojelulain 83 §:n mukaisella poikkeusluvalla.

Linnuston törmäysriskin osalta Lupa- ja valvontavirasto on todennut, että yhteysviranomaisen perustellun päätelmän mukaan hankkeella on merkittäviä vaikutuksia linnustoon. Perustellussa päätelmässä on mainittu, että lintujen törmäysriskiä vähentäviä huomiorakenteita tulee ottaa käyttöön tärkeimmillä lintujen levähdysalueilla ja niihin liittyvillä nousu- ja laskeutumisalueilla. Edelleen perustellun päätelmän mukaan merkintämuodoksi tulee valita mahdollisimman tehokkaasti lintujen törmäyksiä estävä ratkaisu, jonka maisemavaikutukset jäisivät kuitenkin mahdollisimman vähäisiksi. Lupa- ja valvontavirasto on katsonut, että merkittävien vaikutusten rajoittamiseksi johdon omistajan on asennettava voimajohtorakenteisiin lintujen törmäysriskiä vähentäviä huomiorakenteita Petäjaveden Pengerjoen ylityskohtaan (138–139 C-E ja 140–141 C-E1), Jämsän Rajasuolle Hallinmäen Natura-alueelle (92Y–98Y), Jämsän Kalmaveden ja Siniäisen väliseen salmeen (78Y–79Y), Vähä Rautavesi–Lammi–Lamminsuu väliselle alueelle (63Y–74Y) sekä Uuhiveden ylitykseen (43Y–45Y). Lupa- ja valvontavirasto on esittänyt edellä mainitun perusteella lupamääräyksen asettamista linnustolle aiheutuvien merkittävien haitallisten vaikutusten rajoittamiseksi.

Linnuston pesimisen osalta Lupa- ja valvontavirasto on todennut, että voimajohtojen läheisyydestä on tiedossa yksi sääksen ja kaksi kanahaukan pesää pesimäaikaisella häiriövyöhykkeellä, sääksen pesä sijaitsee Petäjaveden Murto-suon länsipuolella ja kanahaukan pesät Jämsän Kalmaojan länsipuolella ja Petäjaveden Lautalammiin pohjoispuolella. Johdon omistajan on tarkistettava pesien tarkat sijainnit tietopyynnöllä Suomen Lajitietokeskuksesta. Sääksen ja kanahaukan yksilöiden tahallinen häiritseminen on kiellettyä etenkin pesimäaikaan luonnonsuojelulain 70 §:n nojalla. Lupa- ja valvontavirasto katsoo Keski-Suomen ELY-keskuksen aiemman lausunnon mukaisesti, että rakentamis- ja huoltotoimenpiteitä ei saa toteuttaa sääksen pesäpuun lähistöllä 1.4.–15.9. 500 metrin säteellä pesästä, eikä kanahaukan pesäpuun lähistöllä 15.3.–31.7. 300 metrin säteellä pesästä, mikäli pesintä on käynnissä. Lupa- ja valvontavirasto on esittänyt edellä mainitun perusteella lupamääräyksen asettamista linnustolle aiheutuvien merkittävien haitallisten vaikutusten rajoittamiseksi. Lisäksi Lupa- ja valvontavirasto on todennut, että luonnonsuojelulain 70 § kieltää rauhoitettujen lintujen pesien ja munien

tahallisen hävittämisen ja rauhoitettujen lintujen tahallisen häirinnän, EU-tuomioistuimen päätöksen EUT C-784/23 mukaan hakkuiden aiheuttama pesien ja muiden tuhoutuminen on tahallista ja siksi kiellettyä. Myös hakkuista aiheutuva pesinnän häirintä on lintudirektiivin vastaista, jos sillä on merkittävä vaikutus rauhoitettujen lajien kantoihin.

Pohjaveden suojelun osalta Lupa- ja valvontavirasto on todennut, että hanke sijoittuu Jämsässä Kerkkolankankaan pohjavesialueelle (0918251). Pohjavesialueen muodostumisalueelle sijoittuvat Jämsän ja Toivilan sähköasemat. Yhteysviranomaisen perustelussa päätelmässä on todettu, että rakentamisvaiheessa tulee erityisesti huomioida varovaisuus pohjavesialueilla. Keski-Suomen ELY-keskuksen lunastuslupahakemuksesta annetun lausunnon mukaisesti rakennustoimenpiteistä ei saa aiheutua pohjaveden haitallista purkautumista, pohjaveden pinnan alenemista tai heikkolaatuisten pintavesien imeytymistä pohjavesimuodostumaan. Mikäli toimenpiteistä voi aiheutua edellä mainittuja seurauksia, toimenpiteille on tarpeen hakea vesilain mukainen lupa. ELY-keskus on antanut lausunnossaan ohjeita pohjaveden suojelemiseksi muun muassa kantojen poistokiellon ja rakentamiseen liittyvien öljyvahinkoriskien osalta. Lupa- ja valvontavirasto katsoo ELY-keskuksen aiemman lausunnon perusteella, että ilman lieventäviä toimenpiteitä hankkeella voi olla haitallisia vaikutuksia pohjaveteen. Vaikutuksia voidaan lisäksi pitää merkittävänä, sillä ne voivat johtaa seurauksiin, jotka edellyttävät vesilain mukaista lupaa. Lupa- ja valvontavirasto toteaa, että johdon omistajan on toimitettava Lupa- ja valvontavirastolle tiedoksi suunnitelma pohjavesivaikutusten rajoittamisesta. Lupa- ja valvontavirasto on esittänyt edellä mainitun perusteella lupamääräyksen asettamista pohjavesien suojelemiseksi.

Pintavesien suojelun osalta Lupa- ja valvontavirasto on todennut, että YVA-selostuksessa on todettu hankkeen vaikutusalueelta lukuisia vesilain 2 luvun 11 §:n tarkoittamia pienvesikohteita, joiden luonnontilan vaarantaminen on kielletty. Vaikutusalueella sijaitsee myös vesilain 1 luvun 3 §:n tarkoittamia vesistöjä, joiden osalta hanke voi tapauskohtaisesti vaatia vesilain mukaisen luvan. Hankkeen toteuttamisella voi olla kielteisiä vaikutuksia edellä mainittuihin vesistökohteisiin ja vaikutuksia on pidettävä merkittävänä, sillä ne voivat olla vesilain vastaisia ja kohdistua lukuisiin kohteisiin. Lupa- ja valvontavirasto katsoo, että johdon omistajan on laadittava suunnitelma hankkeen vaikutusalueelta YVA-selostuksessa tunnistettuihin vesiluontotyyppisiin kohdistuvien vaikutusten rajoittamisesta ja vesilain vastaisten vaikutusten estämisestä ja lähelettävä suunnitelma tiedoksi ennen hankkeen toteuttamista Lupa- ja valvontavirastolle. Lupa- ja valvontavirasto on antanut lausunnossaan ohjeita suunnitelman laatimiseen. Lisäksi Lupa- ja valvontavirasto katsoo, että johdon omistajan on sijoitettava rakentamisesta syntyvät kaivuunmassat siten, että ne eivät pääse huuhtoutumaan ojiin tai virtavesiin, tarvittaessa tulee toteuttaa eroosiosuojaukset huuhtoutumisen ehkäisemiseksi. Lupa- ja valvontavirasto on esittänyt edellä mainitun perusteella lupamääräyksen asettamista pintavesien suojelemiseksi. Mikäli hankkeessa tehdään vesialueelle sijoituvaa rakentamista tai vesialueen täyttöä (Jämsän Lamminsaari pylvä 66Y), tulee vesirakentamisen vesilain mukaisen luvan tarve selvittää. Mikäli hankkeessa suoritetaan ruopasta tai ojitusta, on niistä tehtävä vesilain mukainen ilmoitus.

Alueidenkäytön osalta Lupa- ja valvontavirasto on todennut, että hanke tulee toteuttaa siten, että siitä on mahdollisimman vähän haittaa sekä loma- että vakituiselle asumiselle. Maiseman kannalta kriittisimpiä kohteita ovat useat vesistöjen ylitykset ja ranta-alueet, kuten Siniänvirta, Vähä Rautavesi, Lammi ja Uuhivesi. Näillä alueilla maiseman arvot ja ominaispiirteet on suositeltavaa ottaa huomioon ja pyrkiä säilyttämään hankkeen jatkosuunnittelussa. Keski-Suomen ELY-keskuksen aiemmassa lausunnossa on lisäksi

nostettu esille, että voimajohdon itäpuolella Jämsän Siniänvirralla sijaitseva Honkasen empiretalo sisältyy Suur-Jämsän empiretalojen valtakunnallisesti merkittävään rakennetun kulttuuriympäristön kohteeseen.

*Hakija* on yleisvastineessaan todennut, että Lupa- ja valvontavirasto tulkitsee ehdottamissaan lupamääräyksissä lunastuslupalain mahdollistamaa lupamääräysten asettamista liian laveasti. Lunastuslupalakia sovelletaan vain YVA-menettelyä edellyttäviin hankkeisiin eikä voimajohdon rakentaminen aina edellytä YVA-menettelyä. Lunastuslupalaki on kiinteästi sidoksissa YVA-menettelyyn ja siinä löydettäviin tuloksiin merkittävistä ympäristövaikutuksista, ja mikäli YVA-menettelyä ei sovelleta, ei merkittäviä ympäristövaikutuksia ole eikä lupamääräyksiä voida antaa. Hakijan mukaan tämä on tärkein ohjenuora lupamääräysten asettamisessa tai niiden lainmukaisuuden tulkinnessa. Mikäli YVA-menettelyä sovelletaan, mutta vaikutusta ei ole todettu YVA-menettelyyn perustuen merkittäväksi, ei lupamääräyksiä voida asettaa. Lupamääräyksiä ei tule antaa vain sillä perusteella, että toistetaan voimassa olevaa lainsäädäntöä ja sen kieltoja, lunastuslupamääräykset eivät ole myöskään esimerkiksi luonnonsuojelulain valvonnan instrumentti vaan lunastuslupamääräysten tarkoituksena on selvästi ohjata hankkeen toteuttamista siten, että merkittäväksi todettuja ympäristövaikutuksia voidaan rajoittaa. Hakija huomauttaa, että lupamääräyksiä voidaan antaa ainoastaan johdon reitistä, hankkeen toteuttamistavasta, ajankohdasta sekä hankkeen vaikutusten tarkkailemisesta. Kuitenkin useassa esitetystä lupamääräyksessä vaaditaan uuden selvityksen tai suunnitelman laatimista lausuttavaksi tai tiedoksi, mistä ei hakijan mukaan voida antaa lunastuslupalain perusteella lupamääräystä. Hakija korostaa, että erityistä painoarvoa tulee antaa perustellun päätelmän jälkeen tehdyille kokousmuistiolle hakijan ja yhteysviranomaisen välillä. Mikäli lupamääräysharkinnassa käsitellään samaan asiaan liittyvää toista tulkintaa, etusija tulee antaa muistiossa todetulle tulkinnalle, mikä on lähimpänä YVA-menettelyä ja siinä yhteysviranomaisen ominaisuudessa toimivalla on ollut paras kokonaiskäsitely hankkeen ympäristövaikutuksista.

Hallinmäen Natura-alueeseen liittyvän lupamääräyksen osalta hakija on vastannut, että lupamääräys on ensimmäisen virkkeensä osalta perusteltu ja hakija kannattaa sen esittämistä, lieventämistoimet ovat yksiselitteisesti ja selkeästi lueteltu viitatussa lausunnossa. Seurannan osalta hakija on todennut, että aiempi ELY-keskuksen lausunto ei ole sisältänyt seuranta vaadittuna toimenpiteenä, jolloin hakijan käsityksen mukaan seuranta ei olisi tarpeellista. Hakijan on voinut pystyä luottamaan lieventämistoimenpide- luetteloon, joka on aiemmin esitetty ELY-keskuksen lausunnossa. Hakija on todennut, että yleisvastineen mukaisesti vaatimus toimittaa suunnitelma tiedoksi tai lausuttavaksi ei voi olla lunastuslupalakiin perustuva lupamääräys. Hakija katsoo, että Lupa- ja valvontaviraston lupamääräyksessä esitetyle toiselle virkkeelle hankkeen seurannasta ja sen lausuntomenettelystä ei ole lainmukaisia perusteita eikä sitä tule asettaa.

Petäjäveden Tervasuon liito-oravakohteeseen liittyvän lupamääräyksen osalta hakija on vastannut, että hakijan ja yhteysviranomaisen välisessä perustellun päätelmän huomioimisesta pidetyssä kokouksessa 12.6.2023 on todettu, että kulkuyhteyden tukemiselle kulkuyhteysrakentein ei arvioida olevan tarvetta. Kokouksen yhteydessä on tuotu esille täydentäviä seikkoja, joita yhteysviranomaisen ei ole huomionnut perustellussa päätelmässä esimerkiksi nykyisten reunavyöhykkeiden puuston poiston osalta. Hakija katsoo, että Lupa- ja valvontaviraston esittämälle lupamääräykselle ei ole lainmukaisia perusteita eikä sitä tule asettaa. Toissijaisesti hakija on esittänyt vaihtoehtoiseksi lupamääräykseksi, että Liito-oravan kulkuyhteys tulee turvata pystyttämällä johtoalueelle liito-oravalle käyttökelpoiset kulkuyhteydetylväät Petäjäveden Tervamäen liito-orava-alueen kohdalle.

Jämsän Lehmisuon liito-oravakohteeseen liittyvän lupamääräyksen osalta hakija on vastannut, että yleisvastineen mukaisesti vaatimus toimittaa selvitys tai suunnitelma tiedoksi tai lausuttavaksi ei voi olla lunastuslupalakiin perustuva lupamääräys. Hakija huomauttaa, että tiukasti suojellun liito-oravan levähdys- ja lisääntymispaikkojen heikentäminen on suoraan luonnonsuojelulain ja luontodirektiivin nojalla kiellettyä eikä lupamääräyksessä ole lähtökohtaisesti tarpeen toistaa voimassa olevaa lakia. Yhteysviranomaisena on selkeästi todennut perustellussa päätelmässä, että hankkeella ei ole heikentävää vaikutusta Lehmisuon liito-oravaan. Asiaa ei ole lainkaan käsitelty perustellun päätelmän jälkeisessä kokouksessa eikä asiaan ole myöhemminkään tullut sellaista lisätietoa, joka muuttaisi tilannetta. Hakija katsoo, että Lupa- ja valvontaviraston esittämälle lupamääräykselle ei ole lainmukaisia perusteita eikä sitä tule asettaa.

Kirjojokikorentoon liittyvän lupamääräyksen osalta hakija on vastannut, että kirjojokikorento on suoraan luonnonsuojelulain ja luontodirektiivin nojalla rauhoitettu, eikä lupamääräyksessä ole tarpeen toistaa olemassa olevaa lakia. Lunastuslupahakemuksen mukaisesti lähin voimajohtopylväs sijoittuu yli sadan metrin etäisyydelle Pengerjoesta, eikä vesialueeseen kohdistu kiintoaineskuormitusta, jolloin asia on huomioitu lunastuslupahakemuksessa eikä lupamääräykselle ole lainmukaisia perusteita. Yleisvastineen mukaisesti vaatimus toimittaa suunnitelma tiedoksi tai lausuttavaksi ei voi olla lunastuslupalakiin perustuva lupamääräys. Hakija katsoo, että Lupa- ja valvontaviraston esittämälle lupamääräykselle ei ole lainmukaisia perusteita eikä sitä tule asettaa. Toissijaisesti hakija on esittänyt vaihtoehdokseksi lupamääräykseksi, että voimajohtopylväät on sijoitettava riittävän kauas Pengerjoen uomasta, jotta vesialueeseen ei kohdistu merkittävää kiintoaineskuormitusta, joka hävittäisi tai heikentäisi kirjojokikorenon lisääntymis- ja levähdyspaikkaa.

Lintujen törmäysriskiä vähentäviin rakenteisiin liittyvän lupamääräyksen osalta hakija on vastannut, että esitetyillä pylväsväleillä huomiomerkinnot ovat YVA-menettelyn perusteella tarpeelliset merkittävien linnustovaikutusten rajoittamiseksi. Hakija kannattaa Lupa- ja valvontaviraston esitystä lupamääräykseksi.

Sääksen ja kanahaukan pesäpuihin liittyvän lupamääräyksen osalta hakija on vastannut, että vaikutusta kyseisiin pesäpuihin ei ole todettu merkittäväksi YVA-menettelyssä, perustellussa päätelmässä tai sen jälkeisessä kokouksessa yhteysviranomaisen kanssa. YVA-selostuksen mukaan vaikutukset esimerkiksi kanahaukkaan ja sääkseen on arvioitu vähäisiksi. Koska lupamääräyksen on oltava välttämätön merkittävien haitallisten vaikutusten rajoittamiseksi eikä YVA-menettelyssä ole todettu merkittäviä vaikutuksia, lupamääräykselle ei ole lainmukaisia perusteita. Hakija katsoo, että Lupa- ja valvontaviraston esittämälle lupamääräykselle ei ole lainmukaisia perusteita eikä sitä tule asettaa.

Pohjavesien suojeluun liittyvän lupamääräyksen osalta hakija on vastannut, että voimajohtojon rakentamisessa tai kunnossapidossa ei poisteta kantoja eikä käytetä kemiallisia kasvintorjunta-aineita. YVA-selostuksen mukaan todennäköisiä vaikutuksia pohjavesille ei ole. On selvää, että rakentamisessa tulee huomioida erityinen varovaisuus pohjavesialueilla, pohjaveden pilaamiskielto on ehdoton. Pohjaveden suojelu on huomioitu ympäristöasioita koskevissa sopimusehdoissa, joita hakija on luetellut vastineessaan. Hakijan mukaan lunastuslupa liitettävä määräys hankkeen toteuttamistavasta ei ole tarkoituksenmukainen keino pohjaveden suojelemiseksi eikä se perustu YVA-menettelyssä todettuihin merkittäviin ympäristövaikutuksiin. Hakija katsoo, että Lupa- ja valvontaviraston esittämälle lupamääräykselle ei ole lainmukaisia perusteita eikä sitä tule asettaa.



## SOVELLETTAVAT LAINKOHDAT

Suomen perustuslain 15 §:n 1 momentin mukaan jokaisen omaisuus on turvattu. Pykälän 2 momentin mukaan omaisuuden pakkolunastuksesta yleiseen tarpeeseen täyttää korvausta vastaan säädetään lailla.

Lunastuslain 4 §:n 1 momentin mukaan lunastaa saadaan, kun yleinen tarve sitä vaatii. Lunastusta ei kuitenkaan saa panna toimeen, jos lunastuksen tarkoitus voidaan yhtä sopivasti saavuttaa jollain muulla tavalla taikka jos lunastuksesta yksityiselle edulle koituva haitta on suurempi kuin siitä yleiselle edulle saatava hyöty.

Lunastuslain 4 §:n 2 momentin mukaan lunastuksen hakija voi olla myös yksityisoikeudellinen yhteisö, joka osoittaa yleisen tarpeen vaativan lunastusta ja esittää luotettavan selvityksen siitä, että lunastettava omaisuus tullaan käyttämään aiottuun tarkoitukseen.

Lunastuslain 5 §:n 1 momentin mukaan lunastusluvan antaa hakemuksesta valtioneuvosto yleisistunnossaan.

Lunastuslain 10 §:n 1 momentin mukaan lunastusluvassa on yksilöitävä lunastuksen kohde. Lunastuksen kohde voidaan kuitenkin vähemmän tärkeiltä osiltaan jättää lunastustoimituksessa määrättäväksi, jos lunastus tapahtuu voimansiirtolinjan, maakaasuverkoston tai muun näihin verrattavan hankkeen rakentamista varten ja lunastuksen kohteen yleispiirteistä osoittamista voidaan pitää lunastuslupaa annettaessa riittävänä.

Lunastuslain 58 §:n mukaan, jos töiden kiireellinen aloittaminen tai muut tärkeät syyt sitä vaativat, voi hakija saada oikeuden ottaa haltuunsa lunastettava omaisuus ennen lunastuslain 57 §:n 1 momentissa tarkoitettua ajankohtaa.

Lunastuslain 59 §:n 1 momentin mukaan luvan ennakkohaltuunottoon myöntää hakemuksesta lunastusluvan antava viranomainen.

Lunastuslupalain 2 §:n mukaan lakia sovelletaan hankkeisiin, joissa tarkoituksena on rakentaa maanpäällinen jännitteeltään vähintään 220 kilovoltin ja pituudeltaan yli 15 kilometrin mittainen sähköjohto, kaasun, öljyn tai kemikaalien kuljettamiseen tarkoitettu siirtoputki, jonka pituus on yli 40 kilometriä ja halkaisija DN 800 millimetriä tai muu maanpäällinen sähköjohto tai siirtoputki, jos hankkeeseen sovelletaan YVA-lakia.

Lunastuslupalain 4 §:n 1 momentin mukaan sähköjohto ja siirtoputki on rakennettava teknisesti ja taloudellisesti toteuttamiskelpoisella tavalla siten, että ympäristölle ja alueiden käytölle aiheutuvat haitat jäävät mahdollisimman vähäisiksi. Rakentamisesta ei saa aiheutua kenellekään enempää vahinkoa tai haittaa kuin on välttämätöntä.

Lunastuslupalain 4 §:n 2 momentin mukaan sähköjohtoa ja siirtoputkea rakennettaessa on otettava huomioon asemakaava. Alueella, jolla on voimassa maakuntakaava tai oikeusvaikutteinen yleiskaava, sähköjohdon tai siirtoputken rakentaminen ei saa vaikeuttaa alueen käyttämistä voimassa olevassa kaavassa osoitettuun tarkoitukseen.

Lunastuslupalain 4 §:n 3 momentin mukaan lunastuslupapäätöksessä on annettava hankkeesta aiheutuvien merkittävien haitallisten vaikutusten rajoittamiseksi välttämättömät määräykset johdon tai putken reitistä, hankkeen toteuttamistavasta ja ajankohdasta sekä hankkeen vaikutusten tarkkailemisesta.

## VALTIONEUVOSTON PÄÄTÖS

Valtioneuvosto myöntää lunastuslain 4 §:n ja lunastuslupalain 4 §:n nojalla hakijalle luvan hakemuksen ja siihen liitetyn kartan mukaisesti lunastamalla hankkia pysyvän käyttöoikeuden 400 + 110 kV sähkönsiirtojohtoja ja tiedonsiirtolaitteita varten tarvittaviin hakemuksessa lueteltujen kiinteistöjen alueisiin Jämsän kaupungissa sekä Petäjäveden kunnassa. Lunastus alkaa kiinteistöltä 182-432-18-3 Toivilan sähköasema Jämsän kaupungissa ja päättyy Petäjäveden kunnassa kiinteistöille 592-404-13-391 Petäjäveden muuntoasema 110 kV johto-osuuden sekä 592-405-1-17 Koskenpää 400 kV johto-osuuden osalta. Johdon pituus on noin 45 kilometriä.

Lunastuksen kohde jätetään lunastuslain 10 §:n 1 momentin mukaisesti vähemmän tärkeitä osiltaan lunastustoimituksessa määrättäväksi.

Valtioneuvosto myöntää hakijalle lunastuslain 58 §:n mukaisen ennakkohaltuunottoluvan.

Hakijan on noudatettava jäljempänä esitettyjä lunastuslupalain 4 §:n 3 momentin nojalla annettuja lupamääräyksiä.

### Perustelut

Lunastushankkeella vahvistetaan valtakunnan sähkönsiirtoa sekä siirtokapasiteettia, ja lunastushanketta toteuttaa kantaverkonhaltija. Kantaverkon kehittämistä ohjaa tällä hetkellä etupäässä uusiutuvan sähköntuotannon kuten tuulivoimatuotannon merkittävä lisääntyminen, joka edellyttää siirtokapasiteetin lisäämistä sähkön uusista tuotantokohteista kulutuskohteisiin. Haettu lunastushanke on tarpeellinen erityisesti läntisessä ja pohjoisessa Suomessa tuotetun sähkön siirtämiseen eteläisen Suomen kulutuskohteisiin. Hankkeelle on myönnetty sähkömarkkinalain mukainen hankelupa. Tämän perusteella valtioneuvosto katsoo, että hanke on yleisen tarpeen vaatima.

Valtioneuvosto katsoo, että hakijan hakemat käyttöoikeuden rajoitukset ovat vastaaville hankkeille tavanomaisia ja lunastuksen tarkoituksen saavuttamiseksi välttämättömiä ja oikeasuhtaisia. Lunastushanke toteutetaan valtakunnallisten alueidenkäyttötavoitteiden mukaisesti lähes kokonaisuudessaan olemassa olevaan johtokäytävään entisen purettavan 110 kV voimajohdon paikalle, jolloin lunastusalue levenee pääosin 8 metriä johtokäytävän länsipuolelle. Johtoreitille ja toteuttamistavalle on kattavasti selvitetty vaihtoehtoja ja vaikutuksia ympäristövaikutusten arviointimenettelyssä sekä sen jälkeisessä jatkosuunnittelussa. Hakemukseen valitussa linjauksessa on käytetty perustellusti johtokäytävää kaventavia Tannenbaum-pylväitä Jämsän Uuhivettä sivuavalla loma-asutuksen kannalta ahtaalla osuudella sekä tehty sivuttaissiirto Jämsän Mutkalan kohdalla vähentäen asutukselle aiheutuvia haitallisia vaikutuksia. Johtopäätöksenä valtioneuvosto katsoo hakemuksessa esitetyn johtolinjauksen ja toteuttamistavan tarkoituksenmukaiseksi ja perustelluksi eikä lunastuksen tarkoitusta voida yhtä sopivasti saavuttaa millään muulla tavalla.

Hankkeesta yleiselle edulle saatava hyöty on todettu edellä yleisen tarpeen vaatimuksen perusteluissa. Hakija on teknistaloudellisten reunaehtojen salliessa asianmukaisesti minimoinut hankkeen haitallisia kokonaisvaikutuksia ympäristölle, alueidenkäytölle ja yksityiselle edulle ympäristövaikutusten arviointimenettelyn sekä sen perusteella valitun johtoreitin ja toteuttamistavan perusteella. Haittoja on ehkäisty muun muassa käyttämällä ensisijaisesti olemassa olevaa johtokäytävää, suunnittelemalla lintutörmäyksiä vähentäviä huomiomerkitöitä sekä sijoittamalla pylväät vaikutuksia lieventävällä tavalla. Merkittäviä haittoja rajoitetaan ja vältetään konkreettisesti jäljempänä luetelluilla

lupamääräyksillä. Valtioneuvosto toteaa, että hankkeen haitalliset vaikutukset ovat vastaaville hankkeille tavanomaisia ja lunastuksen edellytysten kannalta kohtuullisia ja hyväksyttäviä. Lisäksi hankkeessa on otettu huomioon asemakaavat, eikä rakentaminen vaikeuta alueiden käyttämistä maakunta- ja yleiskaavoissa osoitettuihin tarkoituksiin. Valtioneuvosto katsoo, että yleiselle edulle saatava hyöty on suurempi kuin yksityiselle edulle tuleva haitta, ympäristölle ja alueidenkäytölle aiheutuvat haitat jäävät mahdollisimman vähäisiksi eikä johdon rakentamisesta aiheudu kenellekään enempää vahinkoa tai haittaa kuin on välttämätöntä.

Hakija on hakemuksessa pyytänyt ennakkohaltuunottoluvan myöntämistä voimajohdon rakentamista varten, koska johdon rakentaminen on tarkoitus aloittaa vuonna 2026. Valtioneuvosto katsoo, että kiireellisyysedellytys täyttyy ja ennakkohaltuunottolupa voidaan myöntää haetun mukaisesti.

### **Perustelut lupamääräyksille**

Lupa- ja valvontavirasto on antanut esityksen lunastusluvassa annettavista lupamääräyksistä, joiden asettamista hakija on pääosin vastustanut. Hakijan mukaan Lupa- ja valvontavirasto on tulkinnut lunastuslupalain mahdollistamaa lupamääräysten asettamista liian laveasti. Lunastuslupalaki on kiinteästi sidoksissa YVA-menettelyyn ja mikäli YVA-menettelyssä ympäristövaikutuksia ei ole todettu merkittäväksi, ei lupamääräyksiä voida asettaa. Lupamääräyksiä ei tule antaa vain sillä perusteella, että toistetaan voimassa olevaa lainsäädäntöä ja sen kieltoja. Lunastuslupamääräykset eivät ole myöskään luonnonsuojelulain valvonnan instrumentti. Hakija toteaa, että useammassa esityksessä lupamääräyksessä vaaditaan laadittavaksi uusi selvitys tai suunnitelma lausuttavaksi tai tiedoksi Lupa- ja valvontavirastolle, mikä ei voi olla lunastuslupalakiin perustuva määräys vaikutusten rajoittamiseksi. Hakijan mukaan erityistä painoarvoa tulee antaa perustellun päätelmän huomioimiseksi tehdyille kokousmuistiolle hakijan ja yhteysviranomaisen kanssa, ja mikäli lupamääräysharkinnassa käsitellään samaan asiaan liittyvää toista tulkintaa, tulee etusija antaa muistiossa todetulle tulkinnalle.

Valtioneuvosto toteaa, että lunastuslupalain 4 §:n 3 momentin mukainen lupamääräyksen välttämättömyys ja haitan merkittävyys on huomioitava lain sanamuodon mukaisesti, mikä asettaa tietyn kynnyksen lupamääräysten antamiselle. Merkittävää haittaa ei ole tarkemmin määritelty ympäristölainsäädännössä ja kyseessä on ympäristöoikeudelle tyypillinen joustava normi, jonka konkretisointi yksittäisessä tapauksessa tapahtuu tavoitteellisen tulkinnan keinoin huomioiden käsillä olevat faktat ja arvoasetelmat. Haitan merkittävyyden arviointi on arvostuksenvarainen asia ja se määräytyy aina tapaus- ja tyyppikohtaisesti usean kriteerin perusteella, kuten toiminnan sijainnin ja laajuuden sekä vaikutusalueen herkkyyden perusteella.

Käytännössä lupamääräysharkinnan instrumenttina toimii pääsääntöisesti YVA-menettely, jossa haitallisia vaikutuksia ja niiden merkittävyyttä on punnittu YVA-käytännössä vakiintuneiden arviointikriteereiden ja -menetelmien mukaisesti. Valtioneuvosto huomauttaa, että lupaharkinnassa voidaan soveltaa myös muita kuin YVA-menettelyssä tuotettuja selvityksiä ja johtopäätöksiä, kuten YVA-menettelyn jälkeen tehtyjä ympäristöselvityksiä ja niistä annettuja ympäristöviranomaisen tai asiantuntijan lausuntoja. Lupamääräysharkinnan rajaaminen ainoastaan YVA-menettelyssä todettuun on tuotu esille jo lunastuslupalain muutosta säädettäessä talousvaliokunnan asiantuntijakuulemisessa. Mietinnössään talousvaliokunta on todennut, että lähtökohtaisesti lupamääräyksissä ja lupaharkinnassa tulisi rajoittua YVA-menettelyssä ja perustellussa päätelmässä todettuihin seikkoihin, kuitenkin lupaviranomaisen toimivaltaa ei voida rajata

vain perustellussa päätelmässä todettuun (TaVM 4/2023 vp, s. 4). Valtioneuvosto toteaa, että hallintomenettelyssä sovelletaan prosessioikeuden tapaan vapaata todistusharkintaa, jolloin lupaviranomaisella on vapaus määrittää eri selvityksille ja lausunnoille annettava painoarvo lupamääräysharkinnassa lainmukaisin ja objektiivisin perustein.

Useampiin Lupa- ja valvontaviraston esittämiin lupamääräyksiin sisältyy vaatimus suunnitelman tai selvityksen laatimisesta ja toimittamisesta valvontaviranomaiselle tiedoksi tai lausuttavaksi. Valtioneuvosto toteaa, että kyseiset selvitykset ja suunnitelmat täsmentävät hankkeen vaikutuksia ja lieventämistoimia eikä ilman näitä voida riittävän luotettavasti varmistua merkittävien haitallisten vaikutusten asianmukaisesta rajoittamisesta varovaisuusperiaatteen mukaisesti. Koska ympäristövaikutuksia ja niiden lieventämistä täsmentävät selvitykset ja suunnitelmat eivät ole saatavilla lupakäsittelyssä, on niiden laadinta ja tarkastaminen jätettävä lunastuslupan jälkeiseen vaiheeseen. Selvitykset ja suunnitelmat ovat myös valvontaviranomaisen toiminnalle välttämättömiä, jotta hankkeen ympäristövaikutuksia voidaan asianmukaisesti ja tehokkaasti valvoa olennaisten ympäristökohteiden osalta. Esitettyjen selvitysten ja suunnitelmien laatiminen liittyy hankkeen toteuttamistapaan, ajankohtaan tai hankkeen vaikutusten tarkkailemiseen, jolloin näihin liittyvät lupamääräykset ovat annettavissa lunastuslupalain 4 §:n 3 momentin nojalla.

Muun ympäristölainsäädännön ja siitä johtuvien kieltojen osalta valtioneuvosto toteaa, että lunastuslupalain mukaiset lupamääräykset voivat koskea myös muun ympäristölainsäädännön, kuten luonnonsuojelulain ja vesilain mukaan säädellyn toiminnan rajoittamista. Lunastuslupalain muutoksen esitöiden mukaan laissa tarkoitettu ympäristö ja alueiden käyttö on ymmärrettävissä laajasti, kattaen myös esimerkiksi maisemakuvan sekä muinaismuistot (HE 21/2023 vp, s. 14). Jos lunastushanke saattaa vaatia sektorilakeihin perustuvia muita ympäristöllisiä lupia, voidaan näitä tilanteita täsmentää ja konkretisoida hankekohtaisilla lunastusluvassa annetuilla lupamääräyksillä. Toisaalta jos lieventämistoimenpiteillä voidaan välttää erillisen poikkeusluvan tarve, voidaan kyseinen lieventämistoimi konkretisoida lunastuslupalain mukaisella lupamääräyksellä. Valtioneuvosto katsoo, että muun ympäristölainsäädännön vastainen tai sen perusteella luvanvarainen toimenpide on lähtökohtaisesti katsottavissa sellaiseksi lunastuslupalaissa tarkoitetuksi merkittäväksi haitalliseksi vaikutukseksi, jonka rajoittamiseksi on annettava lupamääräyksiä.

Edellä todetun perusteella valtioneuvosto katsoo Lupa- ja valvontaviraston 3.3.2026 päivätyssä lausunnossa ja 30.3.2026 saapuneessa Petäjäveden Tervämäen liito-oravakohteeseen liittyvässä kommentissa esittämät lupamääräykset välttämättömiksi merkittävien haitallisten vaikutusten rajoittamiseksi. Esitettyihin määräyksiin on tehty vähäisiä muutoksia lupamääräysten selkeyttämiseksi ja täsmentämiseksi.

Lupamääräyksen 1 osalta valtioneuvosto toteaa, että lieventävien toimenpiteiden seuranta on välttämätöntä, jotta lievennystoimien toteutuksesta ja toimivuudesta saadaan riittävä varmuus Natura-alueen merkittävien heikennysten ehkäisemiseksi. Seurannan toteuttamisesta nähdään myös hyötyä hakijalle tulevien vastaavien hankkeiden suunnittelussa. Suunnitelman toimittaminen lausuttavaksi valvontaviranomaiselle on myös välttämätöntä, jotta seurannan toteuttamista ja toimivuutta voidaan asianmukaisesti valvoa.

Lupamääräyksen 2 osalta valtioneuvosto toteaa, että Lupa- ja valvontavirasto on perustellusti edellyttänyt Jämsän Lehmisuon läntisen liito-oravakohteen tarkastamista ennen

hakkuita mahdollisten uusien liito-oravan lisääntymis- ja levähdyspaikkojen todentamiseksi. Valtioneuvosto huomauttaa, että YVA-menettelyä varten maastossa tehdyt liito-oravaselvitykset ovat laadittu lähes viisi vuotta sitten. Selvityksen toimittaminen lausuttavaksi valvontaviranomaiselle on myös välttämätöntä, jotta viranomainen voi asianmukaisesti arvioida vaikutukset liito-oravan lisääntymis- ja levähdyspaikoille luonnonsuojelulain ja luontodirektiivin kannalta. Lupamääräyksen hävittämisen ja heikentämiskiellosta voidaan poiketa, mikäli hankkeelle myönnetään luonnonsuojelulain 83 §:n mukainen poikkeuslupa.

Lupamääräyksen 3 osalta valtioneuvosto toteaa, että kirjojokikorenon osalta ei ole esitetty lupakäsittelyssä tarkempaa suunnitelmaa, jonka perusteella voitaisiin varmistua, että kirjojokikorentoon ei aiheudu luonnonsuojelulain 78 §:n vastaista lisääntymis- ja levähdyspaikkojen hävittämistä tai heikentämistä. Näin ollen on välttämätöntä antaa suunnitelman laatimisen osalta lupamääräys, jotta voidaan varmistua hävittämisen ja heikentämiskiellon noudattamisesta. Suunnitelman toimittaminen tiedoksi valvontaviranomaiselle on myös välttämätöntä, jotta suunnitelman toteuttamista ja toimivuutta voidaan asianmukaisesti valvoa. Valtioneuvosto toteaa, että Lupa- ja valvontavirasto on perustellusti edellyttänyt huomioimaan kirjojokikorenon myös Petäjäveden Pirttijoien osalta ilmi tulleiden lajihavaintojen perusteella. Valtioneuvosto huomauttaa, että lupamääräyksellä edellytetty kiintoaineskuormituksen rajoittaminen ei voi jäädä ainoastaan riittävän pylväsetäisyyden varaan, vaan rajoituksen noudattaminen rakentamisessa on varmistettava lupamääräyksellä. Lupamääräyksellä lisäksi edellytetään jo perustellussa päätelmässä todetun mukaisesti pensaiden ja muun kasvillisuuden säästämistä jokivarressa, minkä osalta on lisäksi otettava huomioon sähkömarkkinalain 40 §:n edellyttämät laatuvaatimukset kantaverkon käyttö- ja puuvarmuuden osalta. Lupamääräyksen hävittämisen ja heikentämiskiellosta voidaan poiketa, mikäli hankkeelle myönnetään luonnonsuojelulain 83 §:n mukainen poikkeuslupa.

Lupamääräyksen 5 osalta valtioneuvosto toteaa, että voimajohdon läheiset sääksen ja kanahaukkojen pesäpaikat ovat tulleet ilmi Keski-Suomen ELY-keskuksen lunastuslupahakemuksesta annetussa lausunnossa, johon Lupa- ja valvontavirasto on viitannut lausunnossaan. Rauhoitetut lajit ja niiden pesät on huomioitava luonnonsuojelulain 70 §:n mukaisesti, jolloin niiden osalta on välttämätöntä antaa lupamääräys pesinnän turvaamiseksi. Valtioneuvosto edelleen huomauttaa, että lupamääräysharkintaa ei voi rajata ainoastaan YVA-menettelyssä todettuun ja havaittuun, jolloin myös sen jälkeen ilmi tulleet seikat tulee asianmukaisesti ottaa huomioon lupakäsittelyssä ja -harkinnassa. Lupa- ja valvontaviraston lausuntoon viitaten valtioneuvosto toteaa, että johdon omistajan on tarkistettava pesäpaikkojen tarkat sijainnit tietopyynnöllä Suomen Lajitietokeskukselta.

Lupamääräyksen 6 osalta valtioneuvosto toteaa, että pohjavedet ovat erityisessä suojelussa muun muassa ympäristönsuojelulain 17 §:n mukaisen ehdottoman pilaamiskiellon sekä vesilain 3 luvun 2 §:n pohjavesiä koskevien vesitaloushankkeiden yleisten luvanvaraisuusehtojen perusteella. Lupamääräyksellä konkretisoidaan niitä välttämättömiä lieventämistoimia, joilla rajoitetaan pohjavesiin aiheutuvia merkittäviä haitallisia vaikutuksia. Valtioneuvosto huomauttaa, että lupamääräyksellä edellytetyt lieventämistoimet eivät voi jäädä ainoastaan ohjeistuksen tai sopimusehtojen varaan, vaan niiden asianmukainen toteuttaminen ja valvonta on varmistettava lupamääräyksellä. Suunnitelman toimittaminen tiedoksi valvontaviranomaiselle on myös välttämätöntä, jotta suunnitelman toteuttamista ja toimivuutta voidaan asianmukaisesti valvoa. Lupamääräyksen kielloista voidaan poiketa, mikäli hankkeelle myönnetään vesilain 3 luvun 2 §:n mukainen lupa.

Lupamääräyksen 7 osalta valtioneuvosto toteaa, että YVA-selostuksen vaikutusarviointi on vesiluontotyyppi- ja vesistökohteiden osalta perustunut sille, että haitallisia vaikutuksia lievennetään ohjeistamalla toimintatapoja luonnonoloiltaan herkillä kohteilla kohdekohtaisilla ympäristöohjeilla. Arvokkaiden vesiluontotyyppi- ja vesistökohteiden osalta ei ole esitetty lupakäsittelyssä tarkempaa suunnitelmaa, jonka perusteella voitaisiin varmistua merkittävien haitallisten vaikutusten välttämisestä hankkeen toteutuksessa. Näin ollen on välttämätöntä antaa suunnitelmien laatimisen osalta lupamääräys, jotta voidaan varmistua merkittävien haitallisten vaikutusten rajoittamisesta. Suunnitelmaa laadittaessa on huomioitava erityisesti Lupa- ja valvontaviraston lausunnossa annetut ohjeet suunnitelman laatimiseksi. Suunnitelman toimittaminen tiedoksi valvontaviranomaiselle on myös välttämätöntä, jotta suunnitelman toteuttamista ja toimivuutta voidaan asianmukaisesti valvoa. Lupa- ja valvontaviraston lupamääräyksesitystä tarkentaen vaikutusten rajoittaminen velvoitetaan lunastuslupalain mukaisesti merkittäviin haitallisiin vaikutuksiin. Lupamääräyksellä lisäksi varmistetaan huuhtoutumien ehkäiseminen virtavesiin merkittävien haitallisten vesistövaikutusten rajoittamiseksi. Lupamääräyksen kielloista voidaan poiketa, mikäli hankkeelle myönnetään vesilain 2 luvun 11 §:n mukainen poikkeuslupa tai 3 luvun 2 §:n mukainen lupa. Jämsän Lamminsaaren osalta valtioneuvosto toteaa, että Länsi- ja Sisä-Suomen aluehallintovirasto on 10.10.2024 myöntänyt hakijalle vesilain mukaisen luvan vesistöäyttöä varten Lamminsaaren voimajohtopylvään rakentamiseksi.

### **Vastaus lausunnoissa esitettyihin vaatimuksiin**

lausuntoon valtioneuvosto toteaa, että Niinimäen läntinen kiertovaihtoehto on YVA-selostuksessa todettu Kaidemäentien varressa olevan asuinkiinteistön osalta maisemavaikutuksiltaan merkittävää lähenteleväksi. Kiertovaihtoehdon osalta voimajohtorakenteet tulevat näkymään varsin kauas niiden sijoittuessa maastossa korkeammalle kuin nykyisessä johtokäytävässä. Itäisen vaihtoehdon osalta voimajohtorakenteet on todettu saattavan näkyvän Lehmisuon länsireunan joillekin asuinrakennuksille, asutuksen osalta itäinen vaihtoehto sijoittuu lähemmäs asutusta, ja haittavaikutukset ovat tämän osalta suuremmat kuin kiertovaihtoehdossa. Lausunnonantajien kiinteistön osalta maisemavaikutukset on arvioitu merkittäviksi lyhyen etäisyyden ja esteettömän näköyhteyden vuoksi, toisaalta nykyisen voimajohtoon olemassaolo on katsottu lieventäväksi tekijäksi. YVA-selostuksessa vaikutukset ovat kokonaisuudessaan arvioitu Niinimäen läntisellä vaihtoehdolla maiseman osalta kohtalaisen kielteiseksi ja itäisellä vaihtoehdolla asutuksen ja maiseman osalta vähäisen kielteiseksi. YVA-selostuksen kuulemisessa sekä läntistä että itäistä vaihtoehtoa on kannatettu ja toisaalta vastustettu. Valtioneuvosto toteaa, että hankkeessa on valtakunnallisten alueidenkäyttötavoitteiden mukaisesti ensisijaisesti hyödynnettävä olemassa olevia johtokäytäviä, ellei kiertovaihtoehto ole perusteltua esimerkiksi asutukselle tai luonnonsuojelulle aiheutuvien merkittävien haitallisten vaikutusten välttämiseksi. Kummallakin Niinimäen vaihtoehdolla on arvioitu olevan merkittäviä tai lähes merkittäviä haittavaikutuksia yksittäiselle asuinkiinteistölle, kuitenkin kokonaisuutena itäinen vaihtoehto on arvioitu vähemmän haitalliseksi maiseman ja asutuksen kannalta. Läntinen vaihtoehto avaisi 8 metrin levennyksen sijasta uuden Niinimäen ympäristöä pirstovan 62 metriä leveän johtokäytävän, ja olisi teknistaloudellisesti huonompi vaihtoehto. Edellä olevan perusteella valtioneuvosto katsoo, että kokonaisvaikutukset huomioiden hankkeen toteuttaminen olemassa olevaan johtokäytävään on tarkoituksenmukainen ja perusteltu ratkaisu. Asumisviihtyvyyden osalta valtioneuvosto toteaa, että asuin- tai sivurakennuksia ei hakijan vastineen mukaisesti ole tarpeen purkaa, mahdolliset asumisviihtyvyyden ja maiseman muutoksiin perustuvat arvonalennukset kiinteistölle korvataan tulevassa lunastustoimituksessa täyden korvauksen periaatteen mukaisesti.

Terveyshaittojen osalta valtioneuvosto toteaa, että sähkömagneettisten kenttien altistuksen raja-arvot on määritelty ionisoimattoman säteilyn väestölle aiheuttaman altistuksen rajoittamisesta annetussa sosiaali- ja terveysministeriön asetuksessa (1045/2018). Sähkökenttien raja-arvoihin edellä mainittua asetusta ei sovelleta, koska sähköturvallisuuslailla (1135/2016) ja sen nojalla on annettu voimajohdoille vaatimuksia, joiden perusteella sähkökentän voimakkuus voimajohdon ympäristössä pysyy turvallisella tasolla. Voimajohdon 50 Hz käyttöaajuudelle magneettikentän voimakkuuden toimenpidetaksoksi on rajattu 200  $\mu$ T. 400 kV voimajohdoilla magneettikentän voimakkuus jää voimajohdon allakin huomattavasti asetuksessa määrättyä raja-arvoa alemmaksi. Asetus ei rajoita ilmajohdon sijoittamista asuinrakennusten läheisyyteen. Säteilyturvakeskuksen mukaan voimajohdon magneettikentällä ei ole suoraa vaikutusta ihmisen kehoon johdon alla tai läheisyydessä, pitkäaikaiseen altistukseen liittyvän tieteellisen epävarmuuden vuoksi Säteilyturvakeskus kuitenkin suosittelee, että magneettikentän pitkäaikainen keskiarvo olisi korkeintaan 0,4  $\mu$ T tiloissa, joissa lapset oleskelevat pysyvästi. Toisaalta Säteilyturvakeskus on todennut, että käytännössä suositusta voi olla joskus hyvin vaikeaa tai jopa mahdotonta noudattaa kohtuullisin toimenpitein, jolloin voimajohtoja voidaan rakentaa tieteellisen epävarmuuden vuoksi myös suositusta noudattamatta. Tämän perusteella valtioneuvosto katsoo, että hankkeesta ei aiheudu sellaista terveysriskiä, joka voisi olla esteenä lunastusluvan myöntämiselle ja hankkeen toteuttamiselle.

### Myönnetyt oikeudet

Toivila–Petäjävesi 400 + 110 kV voimajohtojen pituus on noin 45 kilometriä. Johtoaukean leveys on pääosin 42 metriä 400 (+ 110) kV johto-osuuksilla, pylväsvälillä 43Y–45Y johtoaukean leveys on 26 metriä. Erillisillä 110 kV johto-osuuksilla johtoaukean leveys on 26 metriä. Johtoaukean kummallekin puolelle lunastetaan 10 metriä leveät reunavyöhykkeet, joilla kasvavien puiden korkeus on rajoitettu siten, etteivät ne aiheuta vaaraa johdolle. Rakennusrajoitus koskee koko johtoaluetta reunavyöhykkeineen.

Lunastus koskee lisäksi olemassa olevan Toivila–Petäjävesi 400 kV voimajohdon (sutu 1896) ja sen käyttöoikeuden 000-2006-K17674 siirtämistä pylväsvälillä 51–56.

Rautatieliikennekäytössä olevien rautatiekiinteistöjen alueilla johto rakennetaan siten, että rautatien käyttö turvataan. Sijoitettaessa ja pysytettäessä johtoa rautatiealueen yläpuolelle on noudatettava sähköturvallisuusmääräyksiä ilmajohdoista liikenneväylän läheisyydessä. Johdon rakenteesta ja sijainnista ei saa aiheutua vaaraa rautatieliikenteelle.

Johdon omistajalla on sähköä ja tietoa siirtämiseen tarpeellisten johtojen, pylväiden ja muiden laitteiden rakentamista, käyttöä, tarkastamista, kunnossapitoa, korjaamista ja uusimista varten oikeus:

- 1) pystyttää ja pitää johtoaukealla sähkönsiirtojohto pylväineen, johtoköysineen ja muine laitteineen sekä tiedonsiirtoon liittyvine laitteineen,
- 2) suorittaa tarpeellisia mittauksia johtoaukealla ja suorittaa maadoituksia, joista aiheutuvat työnaikaiset vahingot korvataan erikseen maanomistajille,
- 3) pitää johtoaukea vapaana puista, vesoista ja rautatiealuetta lukuun ottamatta muista esineistä, jotka saattavat vaikuttaa häiritsevästi johdon käyttöön ja kunnossapitoon,
- 4) poistaa johtoaukealta rautatiealuetta lukuun ottamatta rakennukset ja muut rakenteet, joiden paikoillaan pitämisestä tai sinne pystyttämisestä ei ole erikseen

sovittu,

- 5) sopivalla tavalla merkitä johtoaukean rajat niin, että ne ovat helposti havaittavissa,
- 6) merkitä reunavyöhykkeellä sekä erityisestä syystä myös johtoalueen ulkopuolella kasvavat puut, jotka korkeutensa takia saattavat olla vaarallisia johdon säilymiselle, ja kaataa tällaiset puut, jollei metsänomistaja itse huolehdi niiden kaatamisesta. Johtoalueen ulkopuolella tapahtuvasta puiden kaatamisesta aiheutuva vahinko korvataan erikseen maanomistajalle.
- 7) Johdon omistajan lukuun työskentelevillä henkilöillä on oikeus jalan tai ajoneuvolla liikkua johtoaukeaa pitkin pylväältä toiselle. Hakijalla on oikeus tätä varten tehdä sinne rautatiealuetta lukuun ottamatta väliaikaisia ajoteitä ja rumpuja, tehdä ja kunnossapitää johtoaukealla olevissa aidoissa tarpeellisia veräjiä sekä käyttää hyväkseen johtoaukealle johtavia kiinteistölle kuuluvia teitä ja polkuja sekä tarvittaessa muitakin alueita kulkemiseen jalan tai moottorikäyttöisillä taikka muilla työkoneilla ja ajoneuvoilla.

Lunastettava käyttöoikeus rajoittaa omaisuuden luovuttajan oikeuksia seuraavasti:

- 1) Johtopylväiden rakenteiden väliin ja kolmea (3) metriä lähemmäksi niiden ulkopuolelle ei saa pystyttää minkäänlaisia rakenteita tai laitteita, tavallisia aitoja ja rautatien käytölle tarpeellisia laitteita lukuun ottamatta.
- 2) Aitoja ei saa kiinnittää pylväisiin eikä tukirakenteisiin.
- 3) Ojia tai muita kaivauksia ei saa tehdä eikä tieoikeutta perustaa kolmea (3) metriä lähemmäksi pylväsrakenteita. Etäisyys luetaan ojan tai kaivauksen luhistumattomasta reunasta.
- 4) Johtoaukealla ei saa ilman erityistä lupaa kasvattaa puita eikä rautatiealuetta lukuun ottamatta pitää rakennuksia tai kahta (2) metriä korkeampia muitakaan rakenteita tai laitteita, tavallisia aitoja lukuun ottamatta. Rakennuksia ei saa rautatiealuetta lukuun ottamatta rakentaa johtoaukealle tai reunavyöhykkeelle.
- 5) Reunavyöhykkeillä kasvavat puut saavat johtoaukean reunassa olla enintään 10 metriä korkeita ja muulla osalla reunavyöhykettä niin paljon sanottua mittaa korkeampia kuin puiden etäisyys on johtoaukean reunasta.
- 6) Johtoaukealla ja sen läheisyydessä ei saa harjoittaa sellaista toimintaa, josta saattaa aiheutua vaaraa johdon käytölle ja kunnossa pysymiselle.

### **Lupamääräykset**

- 1) Johdon omistajan on toteutettava Hallinmäen Natura 2000 -suojelualueeseen (FI0900124) kohdistuvia vaikutuksia lieventävät toimenpiteet Keski-Suomen ELY-keskuksen 20.3.2025 päivätyn Natura-lausunnon (KESELY/2868/2023) mukaisesti. Johdon omistajan on toimitettava Lupa- ja valvontavirastolle lausuttavaksi suunnitelma lieventävien toimenpiteiden seurannasta ennen hankkeen toteuttamisen aloittamista Natura-alueella.
- 2) Johdon omistajan on selvitettävä liito-oravan lisääntymis- ja levähdyspaikkojen

esiintyminen Jämsän Lehmisuon läntisellä havaintopaikalla ja arvioitava mahdollisiin lisääntymis- ja levähdyspaikkoihin kohdistuvat vaikutukset. Selvitys on toimitettava Lupa- ja valvontavirastolle lausuttavaksi ennen hankkeen toteuttamisen aloittamista lupamääräystä koskevalla alueella. Selvityksen perusteella on tarvittaessa haettava luonnonsuojelulain (9/2023) 83 §:n mukaista poikkeuslupaa.

- 3) Petäjaveden Pengerjokeen ja Pirttijokeen ei saa kohdistua kiintoaineskuormitusta, joka hävittäisi tai heikentäisi kirjojokikorenon lisääntymis- ja levähdyspaikkoja. Lisäksi uomien rantaan on jätettävä pensaita ja muuta aikuisten kirjojokikorentojen levähtämiseen soveltuvaa kasvillisuutta. Johdon omistajan on toimitettava Lupa- ja valvontavirastolle tiedoksi suunnitelma kirjojokikorenon lisääntymis- ja levähdyspaikkojen huomioimisesta ennen hankkeen toteuttamisen aloittamista Pengerjoen ja Pirttijoen ylityskohdissa. Lupamääräyksestä voidaan poiketa luonnonsuojelulain (9/2023) 83 §:n mukaisella poikkeusluvalla.
- 4) Johdon omistajan on asennettava voimajohtorakenteisiin lintujen törmäysriskiä vähentävät huomiorakenteet pylväsväleillä 43Y–45Y, 50Y–55Y, 63Y–74Y, 78Y–79Y, 92Y–98Y, 138–139 (110 kV johto-osuus) sekä 140–141 (400 kV johto-osuus).
- 5) Rakentamis- ja huoltotoimenpiteitä ei tule toteuttaa sääksen pesäpuun lähistöllä 1.4.–15.9. 500 metrin säteellä pesästä tai kanahaukan pesäpuun lähistöllä 15.3.–31.7. 300 metrin säteellä pesästä, mikäli pesintä on käynnissä.
- 6) Hankkeen toteuttamisesta ei saa aiheutua pohjaveden haitallista purkautumista, pohjaveden pinnan alenemista tai heikkolaatuisten pintavesien imeytymistä pohjavesimuodostumaan. Jämsän Kerkkolankankaan pohjavesialueelle sijoittuvilla johto-osuuksilla ei tule poistaa kantoja eikä käyttää pohjavesialueille soveltumattomia kemiallisia kasvintorjunta-aineita. Pohjavesialueella työskennellessä työkoneissa tulee olla öljyvahinkojen ensitorjuntavälineistö eikä pohjavesialueelle saa sijoittaa koneiden huoltopaikkoja tai polttoainesäiliöitä. Johdon omistajan on toimitettava Lupa- ja valvontavirastolle tiedoksi suunnitelma pohjavesivaikutusten rajoittamisesta ennen hankkeen toteuttamisen aloittamista lupamääräystä koskevalla alueella. Lupamääräyksestä voidaan poiketa vesilain (587/2011) 3 luvun 2 §:n mukaisella luvalla.
- 7) Johdon omistajan on rajoitettava arviointiselostuksen kappaleessa 6.4 tunnistettuihin vesiluontotyyppisiin ja vesistöihin kohdistuvia merkittäviä haitallisia vaikutuksia. Johdon omistajan on toimitettava Lupa- ja valvontavirastolle tiedoksi suunnitelma arviointiselostuksessa tunnistettuihin arvokkaisiin vesiluontotyyppi- ja vesistökohteisiin kohdistuvien haitallisten vaikutusten rajoittamisesta ennen hankkeen toteuttamisen aloittamista. Osana suunnitelmaa rakentamisessa syntyvät kaivuumassat tulee sijoittaa siten, että ne eivät pääse huuhtoutumaan ojiin tai virtavesiin. Tarvittaessa tulee toteuttaa eroosiosuojaukset huuhtoutumisen ehkäisemiseksi. Lupamääräyksestä voidaan poiketa vesilain (587/2011) 2 luvun 11 §:n mukaisella poikkeusluvalla tai vesilain 3 luvun 2 §:n mukaisella luvalla.

**MUUTOKSENHAKU**

Lunastuslupaa koskevaan päätökseen saa hakea muutosta valittamalla korkeimpaan hallinto-oikeuteen. Valituksen saa tehdä sillä perusteella, että päätös on lainvastainen. Valitusaika on 30 päivää tiedoksisaannista. Liitteenä olevasta valitusosoituksesta ilmenee, miten muutosta haettaessa on meneteltävä. Lunastuslain 87 §:n mukaan ennakkohaltuunotto-luvan myöntämistä koskevaan päätökseen ei saa erikseen hakea valittamalla muutosta.

Ympäristö- ja ilmastoministeri

Sari Multala

Erityisasiantuntija

Samu Laululehto

## TIEDOKSI

Maanmittauslaitos  
Lupa- ja valvontavirasto  
Keski-Suomen liitto  
Jämsän kaupunki  
Petäjaveden kunta  
Hakija  
Kiinteistönomistajat

## LIITTEET

Valitusosoitus  
Kartta  
Johtoaluekuva

## VALITUSOSOITUS

### Valitusviranomainen

Tähän päätökseen tyytymätön saa hakea siihen muutosta korkeimmalta hallinto-oikeudelta kirjallisella valituksella. Valituksen saa tehdä sillä perusteella, että päätös on lainvastainen. Valituskirjelmä osoitetaan valitusviranomaiselle ja se on toimitettava valitusajassa korkeimman hallinto-oikeuden kirjaamoon.

### Valitusaika

Valitus on tehtävä 30 päivän kuluessa päätöksen tiedoksisaannista. Valitusaikaa laskettaessa tiedoksisaantipäivää ei oteta lukuun. Jos valitusajan viimeinen päivä on pyhäpäivä, lauantai, itsenäisyyspäivä, vapunpäivä, jouluaatto tai juhannusaatto, valitusaika jatkuu vielä seuraavana arkipäivänä.

Tavallinen tiedoksianto toimitetaan postitse kirjeellä vastaanottajalle. Vastaanottajan katsotaan saaneen asiasta tiedon seitsemäntenä päivänä kirjeen lähettämistä, jollei muuta näytetä. Tavallisessa sähköisessä tiedoksiannossa vastaanottajan katsotaan saaneen asiasta tiedon kolmantena päivänä viestin lähettämistä, jollei muuta näytetä.

Jos on kysymyksessä sijaistiedoksianto, päätös katsotaan saadun tiedoksi, ellei muuta näytetä, kolmantena päivänä tiedoksi- tai saantitodistuksen osoittamasta päivästä. Viranomaisen tietoon asian katsotaan tulleen kirjeen saapumispäivänä.

### Valituksen sisältö

Valituskirjelmässä on ilmoitettava

- päätös, johon haetaan muutosta
- miltä kohdin päätökseen haetaan muutosta ja mitä muutoksia siihen vaaditaan tehtäväksi sekä perusteet, joilla muutosta vaaditaan
- mihin valitusoikeus perustuu, jos valituksen kohteen oleva päätös ei kohdistu valittajaan
- valittajan nimi, kotikunta ja puhelinnumero
- postiosoite ja mahdollinen muu osoite, johon oikeudenkäyntiin liittyvät asiakirjat voidaan lähettää.

Jos valittajan puhevaltaa käyttää hänen laillinen edustajansa, asiamiehensä tai luvan saanut oikeudenkäyntiavustajansa taikka jos valituksen laatijana on joku muu henkilö, valituskirjelmässä on ilmoitettava myös tämän nimi, kotikunta, postiosoite ja puhelinnumero.

Yhteystietojen muutoksesta on valituksen vireillä ollessa ilmoitettava viipymättä hallintotuomioistuimelle.

### Valituksen liitteet

Valituskirjelmään on liitettävä

- päätös, johon haetaan muutosta valittamalla, alkuperäisenä tai jäljennöksenä valitusosoitukseen
- tiedoksisaantitodistus tai muu selvitys valitusajan alkamisajankohdasta
- asiakirjat, joihin valittaja vetoaa vaatimuksensa tueksi, jollei niitä ole jo aikaisemmin toimitettu viranomaiselle
- asiamiehen valtakirja, jos asiamies ei ole asianajaja, julkinen oikeusavustaja tai luvan saanut oikeudenkäyntiavustaja.

### Valituksen toimittaminen perille

Valituksen voi toimittaa henkilökohtaisesti, postitse maksettuna postilähetyksenä, sähköisellä

tiedonsiirtomenetelmällä taikka asiamiestä tai lähettäjä käyttäen. Valituksen lähettäminen postitse tai sähköisesti tapahtuu lähettäjän omalla vastuulla.

Valituksen on saavuttava valitusviranomaiselle virka-aikana ennen 30 päivän valitusajan päättymistä. Sähköisen asiakirjan tulee olla perillä siten, että se on hallinto-oikeuden käytettävissä vastaanottolaitteessa tai tietojärjestelmässä siten, että viestiä voidaan käsitellä valitusajan viimeisenä päivänä ennen kello 16.15.

Korkeimman hallinto-oikeuden virka-aika on maanantaista perjantaihin kello 8.00-16.15.

Valituksen voi tehdä myös hallinto- ja erityistuomioistuinten asiointipalvelussa osoitteessa <https://asiointi.oikeus.fi/hallintotuomioistuimet>



Korkeimman hallinto-oikeuden yhteystiedot:

postiosoite: PL 180, 00131 Helsinki

käyntiosoite: Fabianinkatu 15, 00130 Helsinki

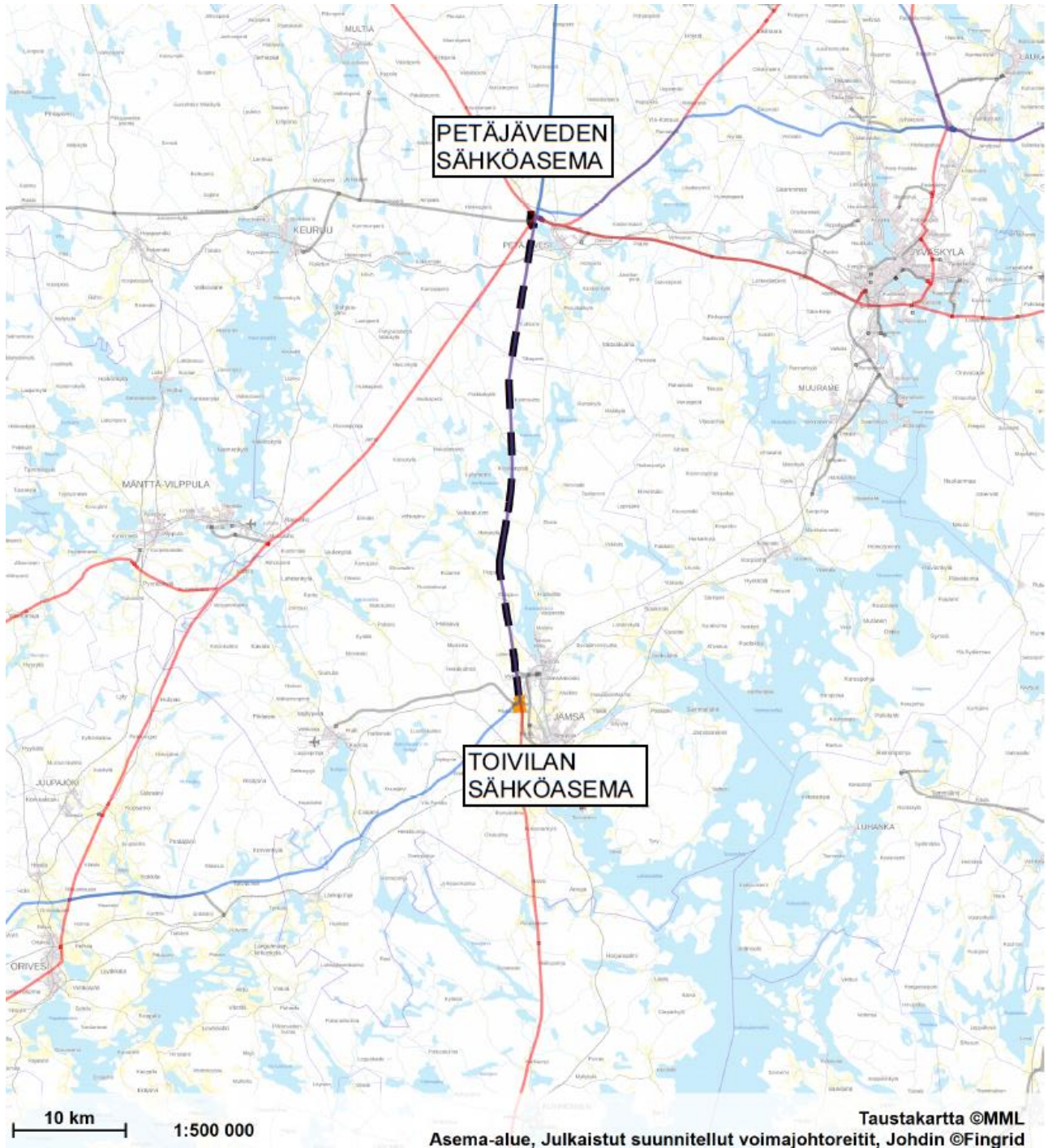
puhelinvaihe: 029 56 40200

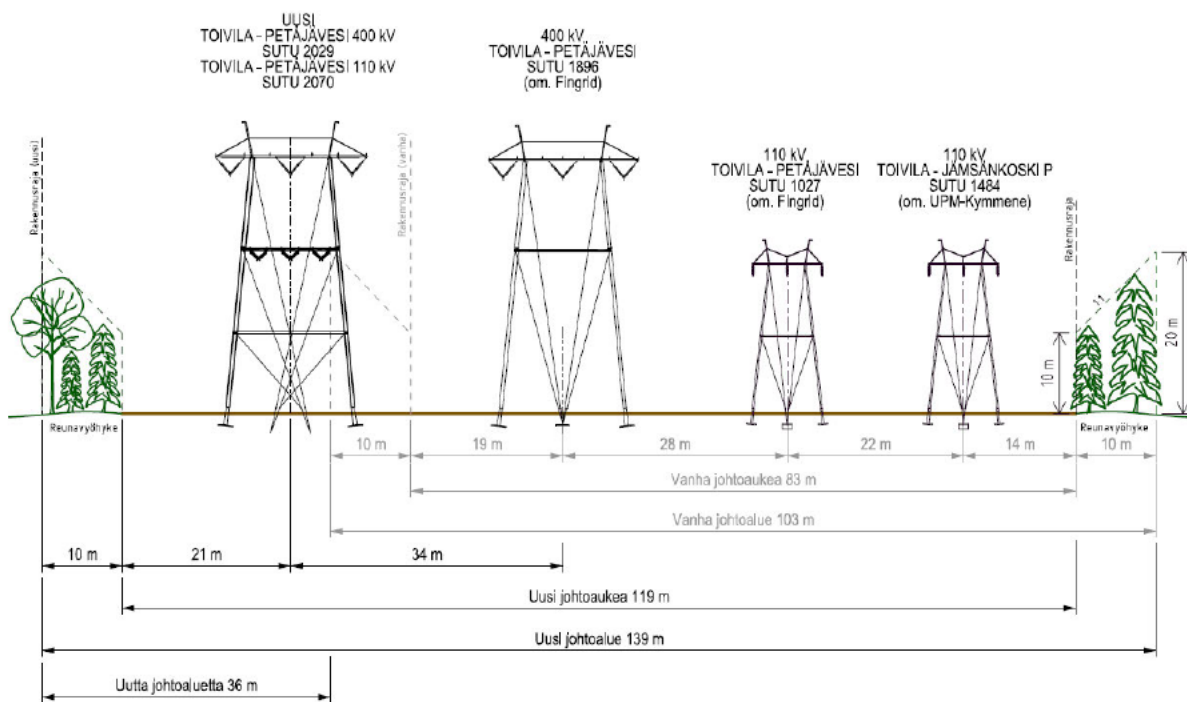
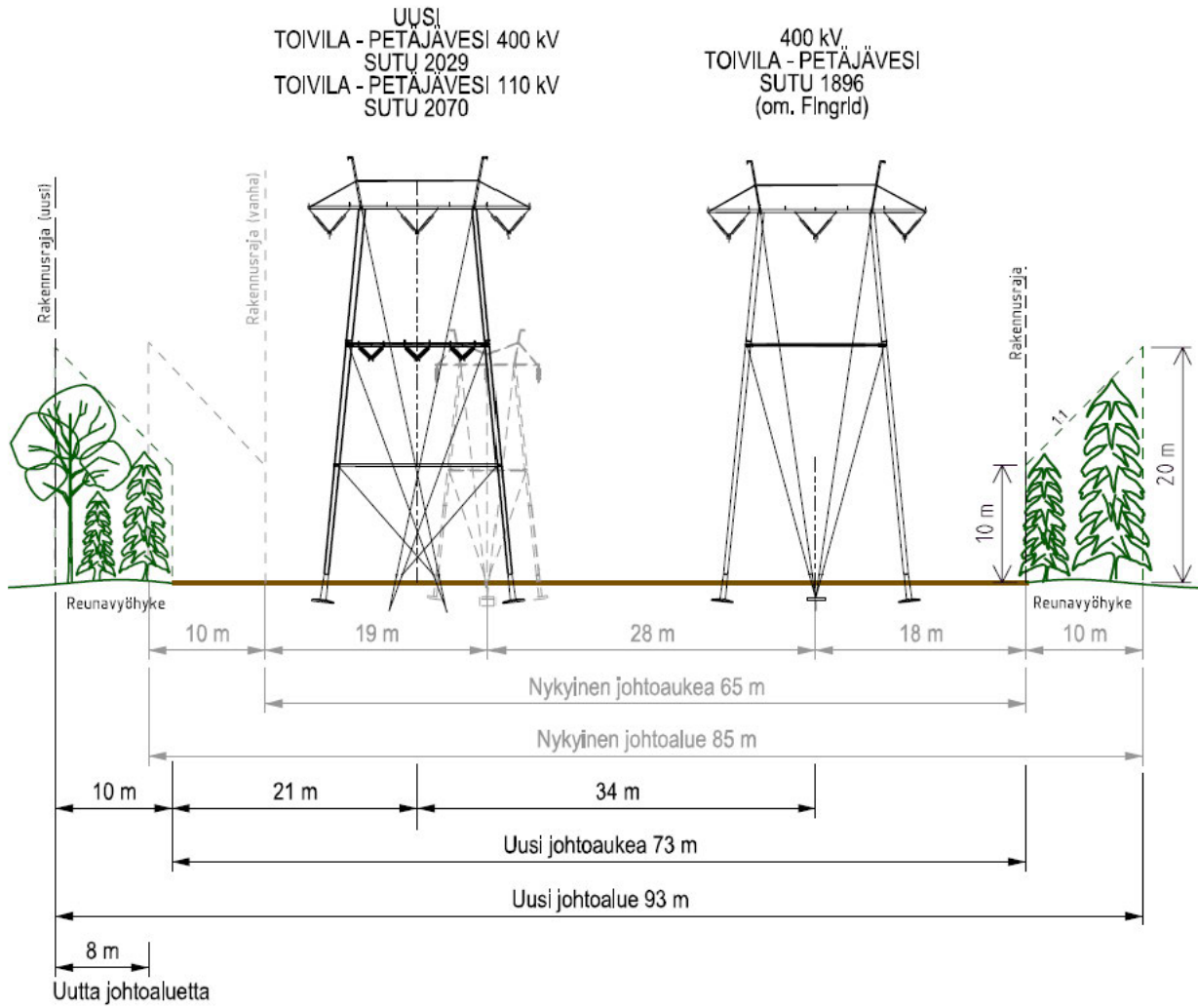
telefax: 029 56 40382

sähköpostiosoite: [korkein.hallinto-oikeus@oikeus.fi](mailto:korkein.hallinto-oikeus@oikeus.fi)

### **Oikeudenkäyntimaksu**

Asian käsittelystä korkeimmassa hallinto-oikeudessa peritään tuomioistuinmaksulain (1455/2015) nojalla oikeudenkäyntimaksu. Maksun suuruus on 610 euroa. Tuomioistuinmaksulaissa on erikseen säädetty tapauksista, joissa maksua ei peritä. <https://finlex.fi/fi/laki/ajantasa/2015/20151455/#P5>





Huom. hakemuksen liite 3 sisältää puuttuvat johtoaluekuvat.