

Valtioneuvoston päätös EPV Alueverkko Oy:n hakemukseen saada kiinteän omaisuuden ja erityisten oikeuksien lunastuksesta 29 päivänä heinäkuuta 1977 annetussa laissa (603/1977, jäljempänä lunastuslaki) tarkoitettu lunastuslupa ja ennakkohaltuunottolupa (Tuovila–Laajametsä 2 x 110 kV).

Annettu Helsingissä 9 päivänä huhtikuuta 2026

## HAKEMUS

EPV Alueverkko Oy (jäljempänä hakija) on 6.7.2022 saapuneella hakemuksellaan pyytänyt lunastuslain 5 §:n mukaista lunastuslupaa 2 x 110 kV sähkönsiirtojohtojen ja tiedonsiirtolaitteiden pysyvää käyttöoikeutta varten hakemuksessa ja sen liitteissä osoitetulla alueella Mustasaaren kunnassa ja Vaasan kaupungissa. Hakija on pyytänyt lunastettavalle omaisuudelle lunastuslain 58 §:n mukaista ennakkohaltuunottolupaa. Hakija on pyytänyt lunastuksen kohteen jätettävän vähemmän tärkeiltä osiltaan lunastustoimituksessa määrättäväksi lunastuslain 10 §:n mukaisesti.

Hakija on päivittänyt 15.4.2025 hakemuksensa voimajohtolinjaukseen tehdyn muutoksen takia. Reittimuutos kohdistuu Mustasaaren kunnan alueelle.

Lunastus alkaa kiinteistöltä 499-420-4-36 Tuovilan sähköasema Mustasaaren kunnassa ja päättyy kiinteistölle 905-42-17-2 Vaasan kaupungissa. Johdon pituus on noin 3,5 kilometriä.

Hakijan tarkoituksena on rakentaa Mustasaaren kunnassa sijaitsevalta Tuovilan sähköasemalta Vaasan kaupunkiin rakennetulle Laajametsän sähköasemalle uusi 2 x 110 kV voimajohtoyhteys. Voimajohtoyhteyden rakentaminen edellyttää käyttöoikeuden lunastamisen voimajohtoa varten.

Vaasaan ja Mustasaaren sijoittuvalle Laajametsän alueelle on kaavoitettu uusi merkittävän kokoinen teollisuusalue, jonka toimijoiden tarpeisiin voimajohdot on suunniteltu. Uusi voimajohtoyhteys toimii myös rengasyhteytenä parantaen alueen sähkön saannin toimitusvarmuutta. Laajametsän sähköasema on rakennettu ja käyttöön otettu vuonna 2025.

Tuovila–Laajametsä voimajohtojen johtoaukean leveys rinnakkaisilla pylväillä 1A ja 1B on 43 metriä, jolloin johtoaukean leveys kokonaisuudessaan muiden 110 kV voimajohtojen kanssa on 102 metriä. Tuovila–Laajametsä voimajohdot kulkevat yhteiskäyttörakenteessa pylväsvälin 2–17. Johtoaukea on 36 metriä pylväsvälillä 2–4 ja 30 metriä pylväsvälillä 5–17. Laajametsän asemalle tullessa johdot erkanevat telineellä omiin rakenteisiin, jolloin johtoaukean leveys pylväällä 18 on 35 metriä. Johtoaukean molemmin puolin lunastetaan 10 metriä leveät reunavyöhykkeet.

Pylvästyypinä käytetään pääosin vapaasti seisovia teräsristikkopylväitä. Tuovilan asemalta lähdettäessä ensimmäiset rinnakkaiset pylväävät ovat harustettuja teräsputkipylväitä. Hakemukseen liitetyissä johtoaluekuvissa ja reittikartassa on esitetty tarkemmin käytettävät pylvästyypit ja pylväiden sijainnit.

Energiavirasto on 13.6.2022 myöntänyt hankkeelle sähkömarkkinalain (588/2013) 14 §:n mukaisen hankeluvan.

Hankkeesta on tehty ympäristöselvitys, jonka tueksi hakemukseen on reittimuutoksen jälkeen liitetty Mustasaaren kunnan osayleiskaavoitusta varten teettämät luontoselvitykset sekä arkeologinen inventointi. Tehtyjen selvitysten ja annettujen lausuntojen perusteella voimajohto on toteutettavissa hakemuksessa esitetyn mukaisesti.

## LAUSUNNOT

### Viranomaisten lausunnot

*Mustasaaren kunta* on todennut suunnitellun reittimuutoksen jälkeen antamassaan lausunnossa, että uusi voimajohtolinjaus voidaan katsoa yleiskaavan mukaiseksi ja että se otetaan huomioon myös alueella vireillä olevassa yleiskaavassa. Uusi voimajohtoalue poikkeaa jonkin verran voimassa olevasta asemakaavasta, mutta voimajohto on mahdollista toteuttaa suunnitelman mukaisesti, ja reittimuutos huomioidaan vireillä olevassa asemakaavamuutoksessa. Asemakaavoitetun alueen ulkopuolella voimajohtoon ei lausunnon mukaan katsota aiheuttavan haittaa kaavoitukselle tai alueiden käytön muulle järjestämiselle. Voimajohto on tarkoituksenmukainen yhdyskuntakehityksen kannalta, ja sen katsotaan olevan sopivaa myös maisemallisesti. Lausunnon mukaan voimajohto ei myöskään vaikeuta erityisten luonto- tai kulttuuriympäristön arvojen säilyttämistä eikä virkistystarpeiden turvaamista.

*Vaasan kaupunki* on tehnyt omistamiensa kiinteistöjen osalta EPV Alueverkko Oy:n kanssa sopimukset, joissa on sovittu, ettei maanomistajaa enää kuulla lunastuslupavaiheessa. Voimajohto ja sen vaikutusalue sijoittuvat Vaasan kaupungin alueella vain kaupungin omistamille kiinteistöille.

*Etelä-Pohjanmaan ELY-keskus (1.1.2026 alkaen Lupa- ja valvontavirasto)* on lausunnossaan edellyttänyt vuonna 2021 laaditun ympäristöselvityksen päivitystä uuden reittilinjauksen osalta. ELY-keskus on kehottanut selvittämään, sijoittuuko uuden reitin itäosaan uhanalaisia lajeja tai luontotyyppisiä tai erityisesti suojeltavien lajien elinympäristöjä. Hakija on toimittanut ELY-keskukselle voimajohtoon reittimuutosta ja sen ympäristöä koskevalle alueelle vuosina 2017–2020 laaditut luontoselvitykset. Tämän jälkeen ELY-keskus on todennut uudessa lausunnossaan, että selvitykset kattavat muuttuneen reittisuunnitelman alueen eikä hankealueelle sijoitu edellä mainittuja luontoarvoja. ELY-keskus on kuitenkin huomauttanut, että suunnitelluille teollisuusalueille kohdistuneet avohakkuut voimajohtoreitin ympäristössä ovat heikentäneet liito-oravaesiintymän kulkuyhteyksiä. Tämän takia hankkeessa tulee huolehtia lievennystoimenpitein kulkuyhteyden säilyttämisestä voimajohtoalueen lävitse, mikä tulee huomioida myös lunastuslupapäätöksen määräyksissä. ELY-keskuksen mukaan suunniteltu johtoaukean leveys (30 m) ei itsessään muodosta dispersaalietettä, mikäli riittävä reunapuusto säilytetään molemmin puolin aukkoa. Voimajohtoaukealla tulisi myös mahdollistaa suoja- ja puuston kehittyminen eriaikaisilla hoitohakkuilla. Liito-orava on Euroopan unionin tiukkaa suojelua edellyttävä luontodirektiivin liitteen IV laji. Tiukkaa suojelua edellyttävään eläinlajiin kuuluvien yksilöiden lisääntymis- tai levähdyspaikkoja ei saa hävittää eikä heikentää. ELY-keskuksella ei ollut hankkeesta muuta huomautettavaa.

*Pohjanmaan liitto* on todennut lausunnossaan vuonna 2021, että voimajohto sijoittuu uuteen johtokäytävään, jonka sijoittamisessa on huomioitu Vaasan kaupungin ja Mustasaaren kunnan alueella voimassa olevat kaavat. Liitto katsoo muilta osin, että hank-

keen toteuttaminen ei olennaisesti muuta maiseman luonnetta nykyisestä. Pellolle lisätävät pylväät ja harukset kuitenkin vähentävät peltopinta-alaa ja vaikeuttavat maataloustyökoneiden liikkumista. Jatkosuunnittelussa tulee huomioida avoimeen peltomaisemaan lisättävien voimajohtopylväiden maisemavaikutukset sekä maatalouden toimintaedellytykset alueella. Liitto toteaa, että voimajohtohanke on vahvistetun maakuntakaavan 2040 periaatteiden mukainen ja lisää maakunnan sähkönsiirron toimintavarmuutta.

Pohjanmaan liiton lausunnon jälkeen Pohjanmaan maakuntavaltuusto on huhtikuussa 2025 hyväksynyt Pohjanmaan maakuntakaavan 2050, jossa on osoitettu voimansiirto johdon yhteystarve -merkintä suunnitellun Tuovila–Laajametsä -voimajohdon mukaisesti. Kaavan hyväksymistä koskevasta päätöksestä on valitettu Vaasan hallinto-oikeuteen, mutta maakuntahallitus on määrännyt maakuntakaavan tulemaan voimaan 2.7.2025 alueidenkäyttölain 201 §:n mukaisesti ennen kuin se on saanut lainvoiman. Pohjanmaan liitto ei ole nähnyt tarvetta antaa uutta lausuntoa muutosta koskevasta voimajohtolinjauksesta voimaan määrätyn maakuntakaavan osalta.

*Pohjanmaan alueellisella vastuumuseolla* ei ole ollut huomautettavaa muutosta koskevaan voimajohtolinjaukseen.

*Länsirannikon ympäristöyksiköllä* ei ole ollut kommentoitavaa reittimuutoksesta.

## Vastineet

*Etelä-Pohjanmaan ELY-keskuksen* lausuntoon hakija on todennut, että hankkeen suunnittelussa ja toteutuksessa tullaan ottamaan huomioon ELY-keskuksen esittämät lievennystoimenpiteet. Hakija tulee huolehtimaan siitä, että reunapuusto säilytetään molemmin puolin johtoaukeaa, jotta liito-oravan kulkuyhteys Lysskärrin ja Tuovilan peltoalueiden välisen metsäalueen kautta pohjoispuolen metsäalueille turvataan. Lisäksi hakija varmistaa, että suojupuuston kehittyminen mahdollistetaan eriaikaisilla hoitohakkuilla.

Etelä-Pohjanmaan ELY-keskus on vastineessaan todennut hakijan esittämät toimenpiteet riittäviksi liito-oravan lisääntymis- ja levähdyspaikkojen häviämisen ja heikentämisen estämiseksi ja esittää toimenpiteiden kirjaamista lunastuslupapäätökseen.

*Pohjanmaan liiton* lausuntoon hakija on todennut, että hankkeen suunnittelussa ja toteutuksessa otetaan huomioon peltomaisemaan sijoitettavien voimajohtopylväiden sijoittelu sekä maatalouden toimintaedellytykset. Uudet voimajohtopylväät on pyritty sijoittamaan vähäisimmän haitan perusteella teknisten reunaehtojen rajoissa. Voimajohtoreitti kulkee väistämättä myös peltovyöhykkeiden kautta, joita ei ole mahdollista kokonaan välttää. Lisäksi hakija toteaa, että Pohjanmaan museolla ei ole ollut maisemallisia vaatimuksia voimajohtopylväiden osalta, eikä voimajohto ulotu arvokkaille maisema-alueille tai rakennetun kulttuuriympäristön kohteisiin. Voimajohdosta aiheutuvien vahinkojen ja haittojen korvaukset ratkaistaan mahdollisessa lunastustoimituksessa.

## Asianosaisten lausunnot

Hanke kohdistuu 26 rekisteriyksikköön. Asianomaisille kiinteistönomistajille ja käyttöoikeuden haltijoille on varattu tilaisuus antaa lausuntonsa hakemuksesta lunastuslain 8 §:ssä säädetyllä tavalla.

Kiinteistönomistajat eivät ole toimittaneet lausuntoja.

## SOVELLETTAVAT LAINKOHDAT

Suomen perustuslain 15 §:n 1 momentin mukaan jokaisen omaisuus on turvattu. Pykälän 2 momentin mukaan omaisuuden pakkolunastuksesta yleiseen tarpeeseen täyttä korvausta vastaan säädetään lailla.

Lunastuslain 4 §:n 1 momentin mukaan lunastaa saadaan, kun yleinen tarve sitä vaatii. Lunastusta ei kuitenkaan saa panna toimeen, jos lunastuksen tarkoitus voidaan yhtä sopivasti saavuttaa jollain muulla tavalla taikka jos lunastuksesta yksityiselle edulle koituva haitta on suurempi kuin siitä yleiselle edulle saatava hyöty.

Lunastuslain 4 §:n 2 momentin mukaan lunastuksen hakija voi olla myös yksityisoikeudellinen yhteisö, joka osoittaa yleisen tarpeen vaativan lunastusta ja esittää luotettavan selvityksen siitä, että lunastettava omaisuus tullaan käyttämään aiottuun tarkoitukseen.

Lunastuslain 5 §:n 1 momentin mukaan lunastusluvan antaa hakemuksesta valtioneuvosto yleisistunnossaan.

Lunastuslain 10 §:n 1 momentin mukaan lunastusluvassa on yksilöitävä lunastuksen kohde. Lunastuksen kohde voidaan kuitenkin vähemmän tärkeiltä osiltaan jättää lunastustoimituksessa määrättäväksi, jos lunastus tapahtuu voimansiirtolinjan, maakaasuverkoston tai muun näihin verrattavan hankkeen rakentamista varten ja lunastuksen kohteen yleispiirteistä osoittamista voidaan pitää lunastuslupaa annettaessa riittävänä.

Lunastuslain 58 §:n mukaan, jos töiden kiireellinen aloittaminen tai muut tärkeät syyt sitä vaativat, voi hakija saada oikeuden ottaa haltuunsa lunastettava omaisuus ennen lunastuslain 57 §:n 1 momentissa tarkoitettua ajankohtaa.

Lunastuslain 59 §:n 1 momentin mukaan luvan ennakkohaltuunottoon myöntää hakemuksesta lunastusluvan antava viranomainen.

## VALTIONEUVOSTON PÄÄTÖS

Valtioneuvosto myöntää lunastuslain 4 §:n nojalla hakijalle luvan hakemuksen ja siihen liitetyn kartan mukaisesti lunastamalla hankkia pysyvän käyttöoikeuden 2 x 110 kV sähkönsiirtojohtoja ja tiedonsiirtolaitteita varten tarvittaviin hakemuksessa lueteltujen kiinteistöjen alueisiin Mustasaaren kunnassa ja Vaasan kaupungissa. Lunastus alkaa Mustasaaren kunnasta kiinteistöltä 499-420-4-36 Tuovilan sähköasema ja päättyy Vaasan kaupungissa kiinteistölle 905-42-17-2. Johdon pituus on noin 3,5 kilometriä.

Lunastuksen kohde jätetään lunastuslain 10 §:n 1 momentin mukaisesti vähemmän tärkeiltä osiltaan lunastustoimituksessa määrättäväksi.

Valtioneuvosto myöntää hakijalle lunastuslain 58 §:n mukaisen ennakkohaltuunottoluvan.

## Perustelut

Lunastushankkeella on merkittävä vaikutus alueen elinkeinoelämälle, sillä uusi voimajohto mahdollistaa laajan Laajametsän teollisuusalueen toteuttamisen Vaasan ja Mustasaaren alueelle. Uusi voimajohtoyhteys toimii myös rengasyhteytenä parantaen alueen

sähkön saannin toimitusvarmuutta. Hankkeelle on myönnetty sähkömarkkinalain mukainen hankelupa. Tämän perusteella valtioneuvosto katsoo, että hanke on yleisen tarpeen vaatima.

Valtioneuvosto katsoo hakemuksessa esitetyn johtolinjauksen ja toteuttamistavan tarkoituksenmukaiseksi ja perustelluksi. Voimajohtoreitti on osoitettu vuonna 2025 voimaan tullessa maakuntakaavassa. Osa voimajohtosta sijoittuu yleis- ja asemakaavoitetulle alueelle, eikä voimajohto ole ristiriidassa kaavoissa osoitettujen maankäytön tavoitteiden kanssa. Valtioneuvosto katsoo, että hakijan hakemat käyttöoikeuden rajoitukset ovat vastaaville hankkeille tavanomaisia ja lunastuksen tarkoituksen saavuttamiseksi välttämättömiä ja oikeasuhtaisia eikä lunastuksen tarkoitusta ei voida saavuttaa yhtä sopivasti millään muulla tavalla.

Hankkeesta laadittujen selvitysten ja lausuntojen perusteella hankealueella ei sijaitse erityisiä luonto-, kulttuuriympäristö- tai maisema-arvoja, eikä hankkeen toteuttaminen vaikeuta alueiden käyttämistä kaavoissa osoitettuihin tarkoituksiin. Hakija on todennut vastaavansa reunapuuston säilyttämisestä ja suojapuuston kehittymisen mahdollistamisesta liito-oravan kulkuyhteyden turvaamiseksi. Uudet voimajohtopylväät on pyritty sijoittamaan vähäisimmän haitan perusteella, eikä hankkeesta aiheudu kiinteistönomistajille merkittävää haittaa. Valtioneuvosto toteaa, että hankkeen haitalliset vaikutukset ovat vastaaville hankkeille tavanomaisia ja lunastuksen edellytysten kannalta kohtuullisia ja hyväksyttäviä. Valtioneuvosto katsoo täten, että yleiselle edulle saatava hyöty on suurempi kuin yleiselle tai yksityiselle edulle tuleva haitta.

Hakija on hakemuksessaan pyytänyt ennakkohaltuunottoluvan myöntämistä voimajohtorakentamista varten. Tuovila–Laajametsä voimajohto liitetään uudelle Laajametsän sähköasemalle, joka on rakennettu ja käyttöön otettu vuonna 2025. Valtioneuvosto katsoo, että kiireellisyysedellytys täyttyy ja ennakkohaltuunottolupa voidaan myöntää haetun mukaisesti.

### **Vastaus lausunnoissa esitettyihin vaatimuksiin**

Valtioneuvosto toteaa liito-oravien kulkuyhteyden turvaamista koskevien lievennystoimenpiteiden sisällyttämisestä lupamääräyksiin, että lunastuslain mukainen lunastuslupa on lähtökohtaisesti oikeuksia perustava lupa. Lunastuslain lisäksi lunastuslupaan sovelletaan tietyissä hankkeissa myös lunastuslupalakia (Laki eräiden ympäristön käyttöön vaikuttavien hankkeiden lunastusluvasta 768/2004). Näitä ovat lunastuslupalain 2 §:n mukaan hankkeet, joissa tarkoituksena on rakentaa maanpäällinen jännitteeltään vähintään 220 kilovoltin ja pituudeltaan yli 15 kilometrin mittainen sähköjohto tai kaasun, öljyn tai kemikaalien kuljettamiseen tarkoitettu siirtoputki, jonka pituus on yli 40 kilometriä ja halkaisija DN 800 millimetriä tai muu maanpäällinen sähköjohto tai siirtoputki kuin edellä on mainittu, jos hankkeeseen sovelletaan ympäristövaikutusten arviointinettelystä annettua lakia (252/2017).

Lunastuslupalain 4 §:n mukaan edellä mainittujen hanketyyppien lunastuslupapäätöksessä on annettava hankkeesta aiheutuvien merkittävien haitallisten vaikutusten rajoittamiseksi välttämättömät määräykset johdon tai putken reitistä, hankkeen toteuttamistavasta ja ajankohdasta sekä hankkeen vaikutusten tarkkailemisesta. Lunastuslain 5 §:n mukaan luonnonsuojelulakia on kuitenkin noudatettava hankkeen koosta riippumatta, mikäli lunastuslupahakemus koskee sellaista hanketta, jolla ilmeisesti on luonnonsuojelulaissa (9/2023) tarkoitettuja vaikutuksia.

Valtioneuvosto toteaa, että lunastuslupalain 2 §:n perusteella Tuovila-Laajametsä 2 x 110 kV voimajohtoa koskevaan lunastuslupahakemukseen ei sovelleta lunastuslupalakia. Hankealuetta koskevien selvitysten sekä Etelä-Pohjanmaan ELY-keskuksen lausunnon mukaan hankealueella ei sijaitse merkittäviä luontoarvoja, mutta se sijaitsee liito-oravan kulkuyhteyksien kannalta keskeisellä alueella. Liito-orava on tiukkaa suojelua edellyttävä eläinlaji, jonka yksilöiden lisääntymis- tai levähdyspaikkoja ei saa luonnonsuojelulain 78 §:n perusteella hävittää tai heikentää. Valtioneuvosto toteaa, että hankkeessa on otettu huomioon liito-oravan kulkuyhteydet, joiden turvaamista koskevat toimenpiteet on kirjattu hakijan Etelä-Pohjanmaan ELY-keskuksen lausunnosta antamaan vastineeseen, mikä ilmenee aiemmin tässä päätöksessä.

Maiseman osalta valtioneuvosto toteaa, että osa Tuovila-Laajametsä voimajohdosta sijoittuu avoimeen peltomaisemaan, mutta kuitenkin etäälle arvokkaista maisema-alueista. Hakija on pyrkinyt sijoittamaan voimajohtopylväät vähäisimmän haitan perusteella, eikä hankkeen toteuttaminen muuta maiseman luonnetta olennaisesti nykyisestä.

Voimajohtopylväiden sijoittumisesta peltoalueelle valtioneuvosto toteaa, että harustetun pylvään ja haruksettoman pylvään välillä on vaihtoehtoisia hyötyjä ja haittoja sekä hakijalle että alueen viljelijöille. Haruspylväs on materiaali- ja kustannustehokkaampi vaihtoehto, kun taas haruksettomasta pylväästä aiheutuu lähtökohtaisesti vähemmän haittaa viljelylle. Tuovila-Laajametsä -voimajohdon peltoalueelle sijoittuvat pylväät ovat haruksettomia vapaasti seisovia teräsristikkopylväitä. Valtioneuvosto toteaa, että pylväistä aiheutuvat taloudelliset menetykset maataloudelle, kuten pylväästä aiheutuva estehaitta, tulevat täysimääräisesti korvattavaksi lunastustoimituksessa.

### **Myönnetyt oikeudet**

Tuovila-Laajametsä 2 x 110 kV voimajohdon pituus on noin 3,5 kilometriä. Johtoaukean leveys rinnakkaisilla pylväillä 1A ja 1B on 43 metriä. Johtoaukean leveys on 36 metriä pylväsvälillä 2-4, 30 metriä pylväsvälillä 5-17 ja 35 metriä pylväällä 18. Johtoaukean molemmin puolin lunastetaan 10 metriä leveät reunavyöhykkeet, joilla kasvavien puiden korkeus on rajoitettu siten, etteivät ne aiheuta vaaraa johdolle. Rakennusrajoitus koskee koko johtoaluetta reunavyöhykkeineen.

Rautatieliikennekäytössä olevien rautatiekiinteistöjen alueilla johto rakennetaan siten, että rautatien käyttö turvataan. Sijoitettaessa ja pysytettäessä johtoa rautatiealueen yläpuolelle on noudatettava sähköturvallisuusmääräyksiä ilmajohdoista liikenneväylän läheisyydessä. Johdon rakenteesta ja sijainnista ei saa aiheutua vaaraa rautatieliikenteelle.

Johdon omistajalla on sähkön ja tiedon siirtämiseen tarpeellisten johtojen, pylväiden ja muiden laitteiden rakentamista, käyttöä, tarkastamista, kunnossapitoa, korjaamista ja uusimista varten oikeus:

- 1) pystyttää ja pitää johtoaukealla sähkönsiirtojohto pylväineen, johtoköysineen ja muine laitteineen sekä tiedonsiirtoon liittyvine laitteineen,
- 2) suorittaa tarpeellisia mittauksia johtoaukealla ja suorittaa maadoituksia, joista aiheutuvat työnaikaiset vahingot korvataan erikseen maanomistajille,
- 3) pitää johtoaukea vapaana puista, vesoista ja rautatiealuetta lukuun ottamatta muista esineistä, jotka saattavat vaikuttaa häiritsevästi johdon käyttöön ja kunnossapitoon,

- 4) poistaa johtoaukealta rautatiealuetta lukuun ottamatta rakennukset ja muut rakenteet, joiden paikoillaan pitämisestä tai sinne pystyttämisestä ei ole erikseen sovittu,
- 5) sopivalla tavalla merkitä johtoaukean rajat niin, että ne ovat helposti havaittavissa,
- 6) merkitä reunavyöhykkeellä sekä erityisestä syystä myös johtoalueen ulkopuolella kasvavat puut, jotka korkeutensa takia saattavat olla vaarallisia johdon säilymiselle, ja kaataa tällaiset puut, jollei metsänomistaja itse huolehdi niiden kaatamisesta. Johtoalueen ulkopuolella tapahtuvasta puiden kaatamisesta aiheutuva vahinko korvataan erikseen maanomistajalle.
- 7) Johdon omistajan lukuun työskentelevillä henkilöillä on oikeus jalan tai ajoneuvolla liikkua johtoaukeaa pitkin pylvältä toiselle. Hakijalla on oikeus tätä varten tehdä sinne rautatiealuetta lukuun ottamatta väliaikaisia ajoteitä ja rumpuja, tehdä ja kunnossapitää johtoaukealla olevissa aidoissa tarpeellisia veräjiä sekä käyttää hyväkseen johtoaukealle johtavia kiinteistölle kuuluvia teitä ja polkuja sekä tarvittaessa muitakin alueita kulkemiseen jalan tai moottorikäyttöisillä taikka muilla työkoneilla ja ajoneuvoilla.

Lunastettava käyttöoikeus rajoittaa omaisuuden luovuttajan oikeuksia seuraavasti:

- 1) Johtopylväiden rakenteiden väliin ja kolmea (3) metriä lähemmäksi niiden ulkopuolelle ei saa pystyttää minkäänlaisia rakenteita tai laitteita, tavallisia aitoja ja rautatien käytölle tarpeellisia laitteita lukuun ottamatta.
- 2) Aitoja ei saa kiinnittää pylväisiin eikä tukirakenteisiin.
- 3) Ojia tai muita kaivauksia ei saa tehdä eikä tieoikeutta perustaa kolmea (3) metriä lähemmäksi pylväsrakenteita. Etäisyys luetaan ojan tai kaivauksen luhistumattomasta reunasta.
- 4) Johtoaukealla ei saa ilman erityistä lupaa kasvattaa puita eikä rautatiealuetta lukuun ottamatta pitää rakennuksia tai kahta (2) metriä korkeampia muitakaan rakenteita tai laitteita, tavallisia aitoja lukuun ottamatta. Rakennuksia ei saa rautatiealuetta lukuun ottamatta rakentaa johtoaukealle tai reunavyöhykkeelle.
- 5) Reunavyöhykkeillä kasvavat puut saavat johtoaukean reunassa olla enintään 10 metriä korkeita ja muulla osalla reunavyöhykettä niin paljon sanottua mittaa korkeampia kuin puiden etäisyys on johtoaukean reunasta.
- 6) Johtoaukealla ja sen läheisyydessä ei saa harjoittaa sellaista toimintaa, josta saattaa aiheutua vaaraa johdon käytölle ja kunnossa pysymiselle.

**MUUTOKSENHAKU**

Lunastuslupaa koskevaan päätökseen saa hakea muutosta valittamalla korkeimpaan hallinto-oikeuteen. Valituksen saa tehdä sillä perusteella, että päätös on lainvastainen. Valitusaika on 30 päivää tiedoksisaannista. Liitteenä olevasta valitusosoituksesta ilmenee, miten muutosta haettaessa on meneteltävä. Lunastuslain 87 §:n mukaan ennakkohaltuunotto-luvan myöntämistä koskevaan päätökseen ei saa erikseen hakea valittamalla muutosta.

Ympäristö- ja ilmastoministeri

Sari Multala

Ylitarkastaja

Johanna Juvonen



## TIEDOKSI

Maanmittauslaitos  
Lupa- ja valvontavirasto  
Pohjanmaan liitto  
Mustasaaren kunta  
Vaasan kaupunki  
Hakija  
Kiinteistönomistajat

## LIITTEET

Valitusosoitus  
Kartta  
Johtoaluekuva

## VALITUSOSOITUS

### Valitusviranomainen

Tähän päätökseen tyytymätön saa hakea siihen muutosta korkeimmalta hallinto-oikeudelta kirjallisella valituksella. Valituksen saa tehdä sillä perusteella, että päätös on lainvastainen. Valituskirjelmä osoitetaan valitusviranomaiselle ja se on toimitettava valitusajassa korkeimman hallinto-oikeuden kirjaamoon.

### Valitusaika

Valitus on tehtävä 30 päivän kuluessa päätöksen tiedoksisaannista. Valitusaikaa laskettaessa tiedoksisaantipäivää ei oteta lukuun. Jos valitusajan viimeinen päivä on pyhäpäivä, lauantai, itsenäisyyspäivä, vapunpäivä, jouluaatto tai juhannusaatto, valitusaika jatkuu vielä seuraavana arkipäivänä.

Tavallinen tiedoksianto toimitetaan postitse kirjeellä vastaanottajalle. Vastaanottajan katsotaan saaneen asiasta tiedon seitsemäntenä päivänä kirjeen lähettämisestä, jollei muuta näytetä. Tavallisessa sähköisessä tiedoksiannossa vastaanottajan katsotaan saaneen asiasta tiedon kolmantena päivänä viestin lähettämisestä, jollei muuta näytetä.

Jos on kysymyksessä sijaistiedoksianto, päätös katsotaan saadun tiedoksi, ellei muuta näytetä, kolmantena päivänä tiedoksi- tai saantitodistuksen osoittamasta päivästä. Viranomaisen tietoon asian katsotaan tulleen kirjeen saapumispäivänä.

### Valituksen sisältö

Valituskirjelmässä on ilmoitettava

- päätös, johon haetaan muutosta
- miltä kohdin päätökseen haetaan muutosta ja mitä muutoksia siihen vaaditaan tehtäväksi sekä perusteet, joilla muutosta vaaditaan
- mihin valitusoikeus perustuu, jos valituksen kohteen oleva päätös ei kohdistu valittajaan
- valittajan nimi, kotikunta ja puhelinnumero
- postiosoite ja mahdollinen muu osoite, johon oikeudenkäyntiin liittyvät asiakirjat voidaan lähettää.

Jos valittajan puhevaltaa käyttää hänen laillinen edustajansa, asiamiehensä tai luvan saanut oikeudenkäyntiavustajansa taikka jos valituksen laatijana on joku muu henkilö, valituskirjelmässä on ilmoitettava myös tämän nimi, kotikunta, postiosoite ja puhelinnumero.

Yhteystietojen muutoksesta on valituksen vireillä ollessa ilmoitettava viipymättä hallintotuomioistuimelle.

### Valituksen liitteet

Valituskirjelmään on liitettävä

- päätös, johon haetaan muutosta valittamalla, alkuperäisenä tai jäljennöksenä valitusosoitukseen
- tiedoksisaantitodistus tai muu selvitys valitusajan alkamisajankohdasta
- asiakirjat, joihin valittaja vetoaa vaatimuksensa tueksi, jollei niitä ole jo aikaisemmin toimitettu viranomaiselle
- asiamiehen valtakirja, jos asiamies ei ole asianajaja, julkinen oikeusavustaja tai luvan saanut oikeudenkäyntiavustaja.

## Valituksen toimittaminen perille

Valituksen voi toimittaa henkilökohtaisesti, postitse maksettuna postilähetyksenä, sähköisellä tiedonsiirtomenetelmällä taikka asiamiestä tai lähettä käyttäen. Valituksen lähettäminen postitse tai sähköisesti tapahtuu lähettäjän omalla vastuulla.

Valituksen on saavuttava valitusviranomaiselle virka-aikana ennen 30 päivän valitusajan päättymistä. Sähköisen asiakirjan tulee olla perillä siten, että se on hallinto-oikeuden käytettävissä vastaanottolaitteessa tai tietojärjestelmässä siten, että viestiä voidaan käsitellä valitusajan viimeisenä päivänä ennen kello 16.15.

Korkeimman hallinto-oikeuden virka-aika on maanantaista perjantaihin kello 8.00-16.15.

Valituksen voi tehdä myös hallinto- ja erityistuomioistuinten asiointipalvelussa osoitteessa <https://asiointi.oikeus.fi/hallintotuomioistuimet>



Korkeimman hallinto-oikeuden yhteystiedot:

postiosoite: PL 180, 00131 Helsinki

käyntiosoite: Fabianinkatu 15, 00130 Helsinki

puhelinvaihe: 029 56 40200

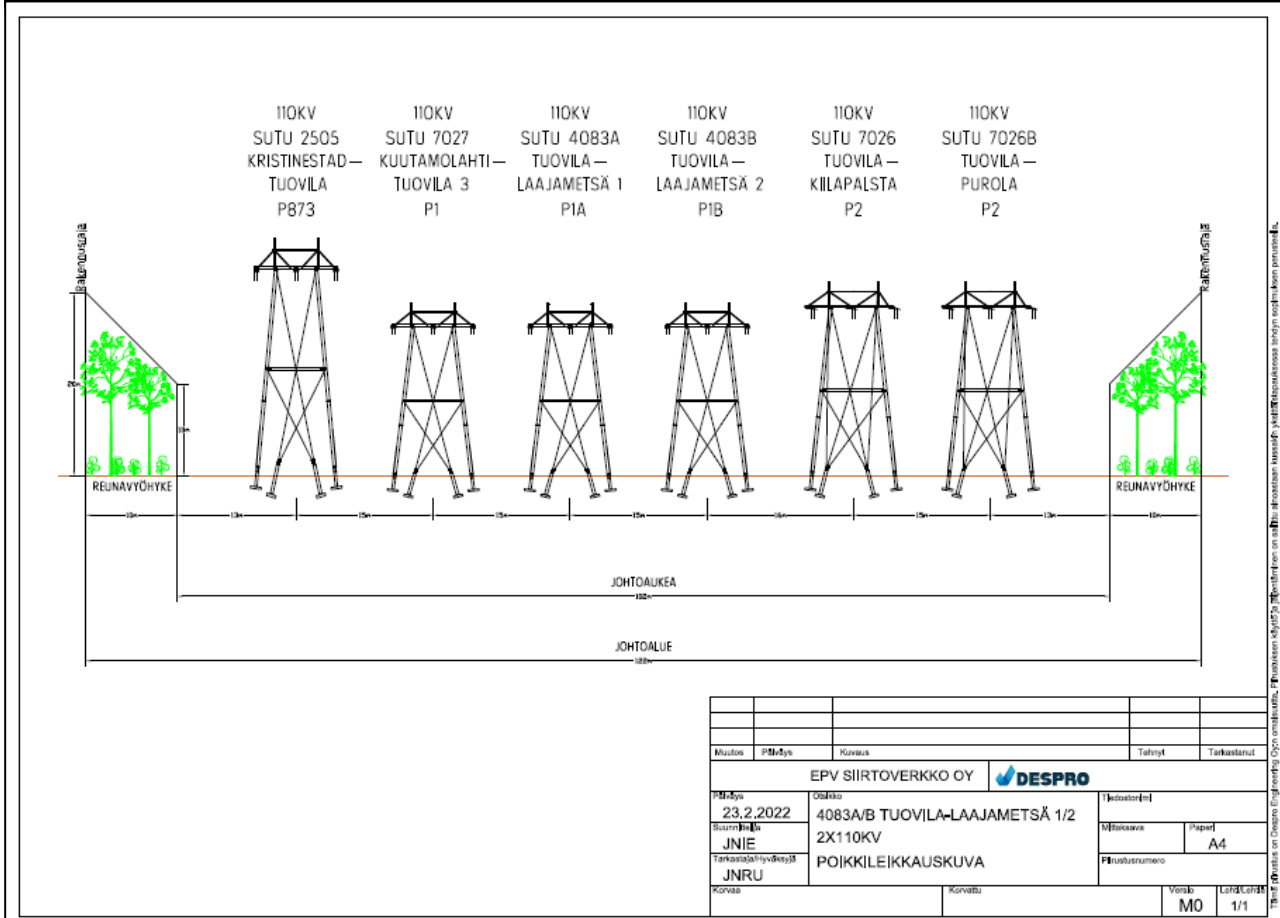
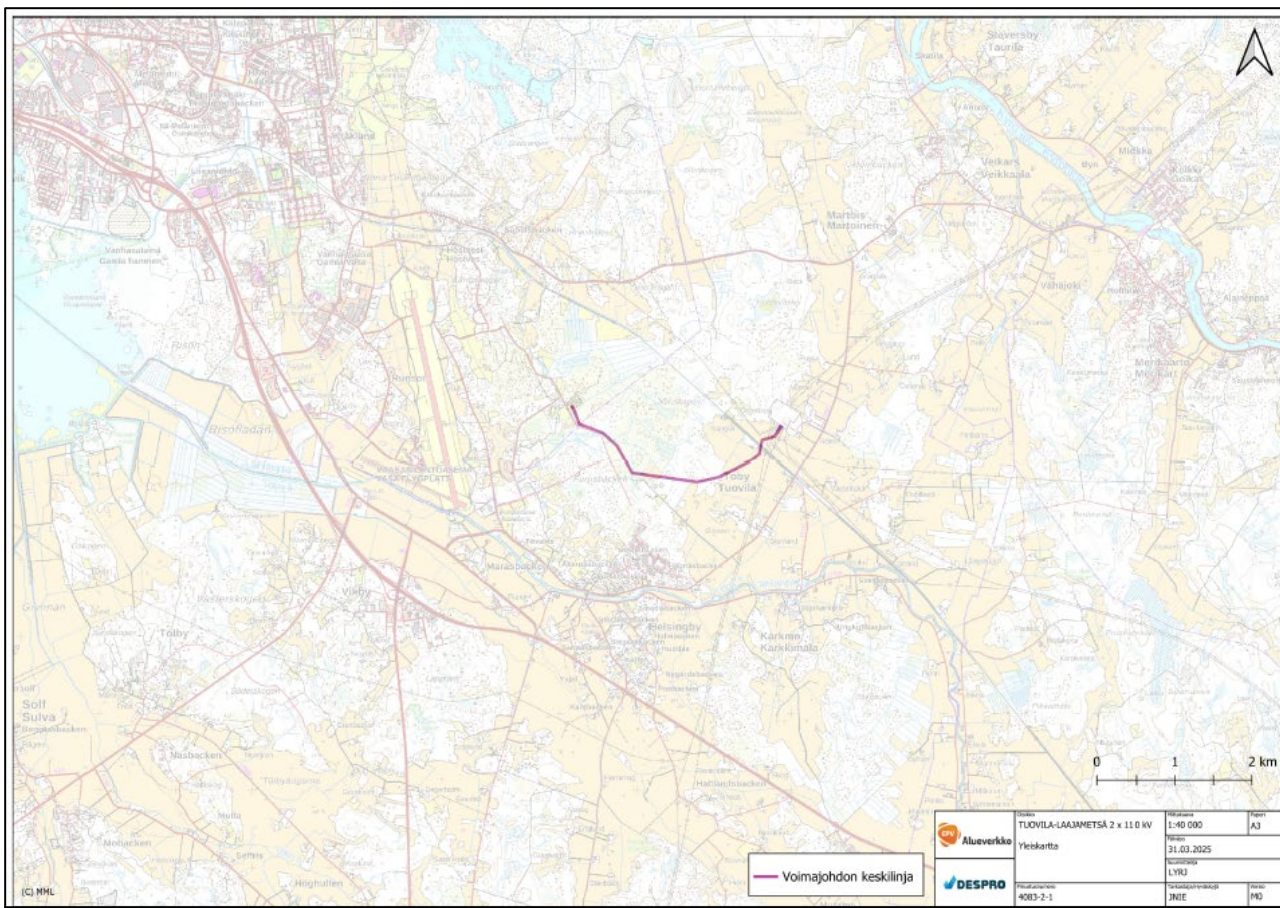
telefax: 029 56 40382

sähköpostiosoite: [korkein.hallinto-oikeus@oikeus.fi](mailto:korkein.hallinto-oikeus@oikeus.fi)

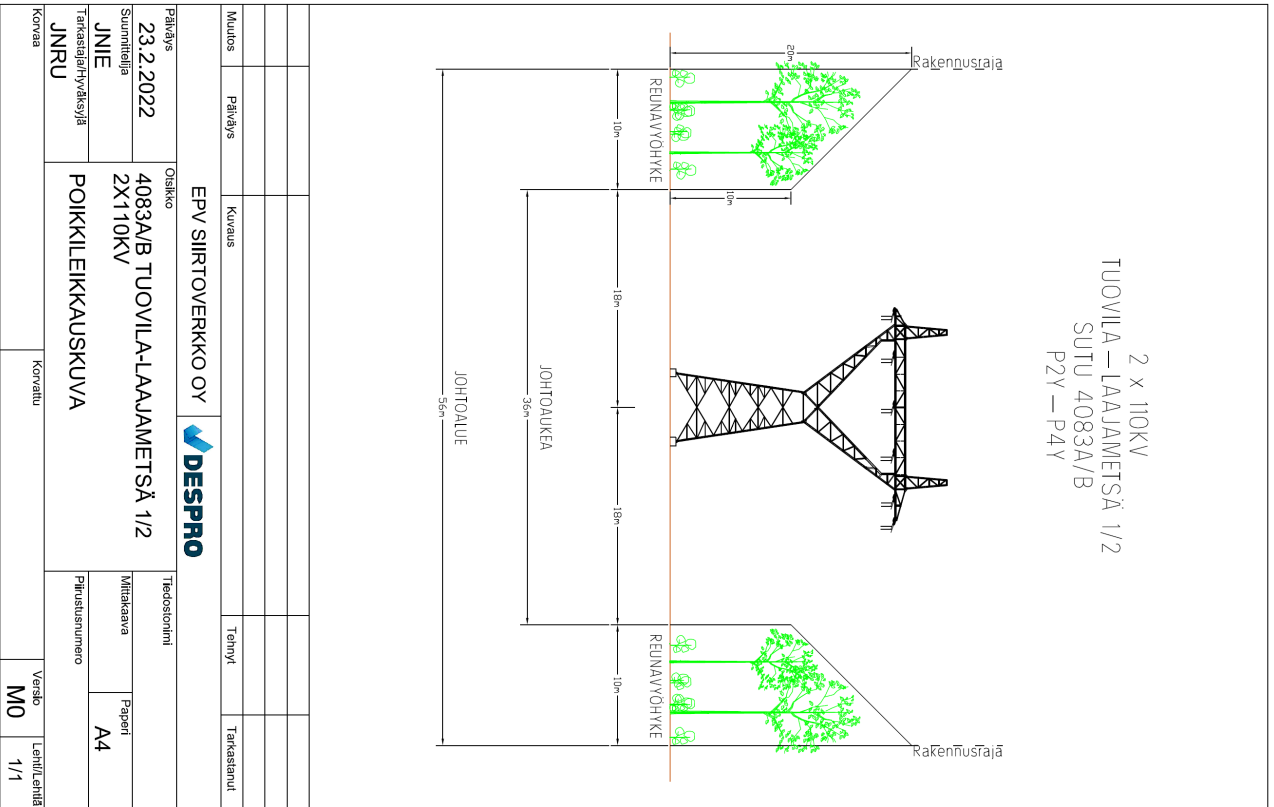
## Oikeudenkäyntimaksu

Asian käsittelystä korkeimmassa hallinto-oikeudessa peritään tuomioistuinmaksulain (1455/2015) nojalla oikeudenkäyntimaksu. Maksun suuruus on 610 euroa. Tuomioistuinmaksulaissa on erikseen säädetty tapauksista, joissa maksua ei peritä.

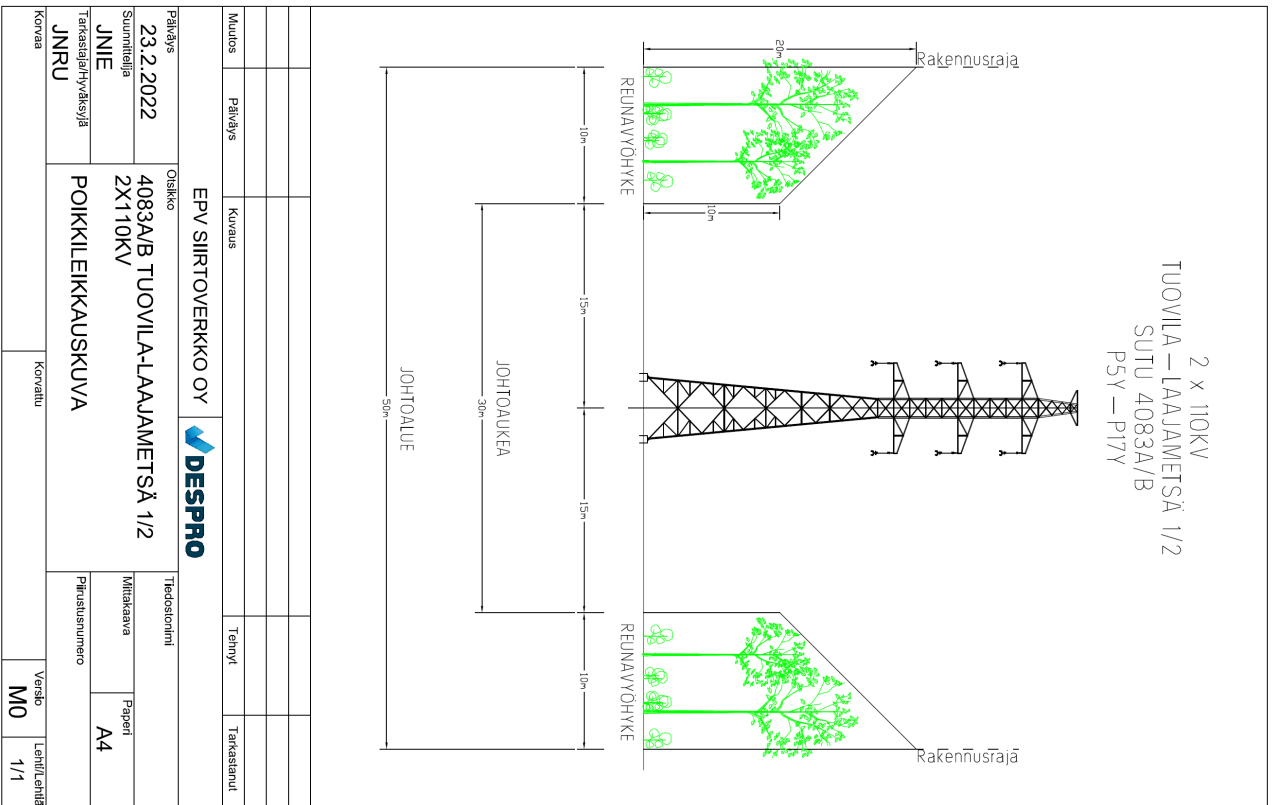
<https://finlex.fi/fi/laki/ajantasa/2015/20151455/#P5>



Tämä on tekninen dokumentti, joka on tarkoitettu käyttöön vain suunnittelun ja toteutuksen yhteydessä. Kaikki muutokset on tehtävä kirjallisesti ja hyväksyttäväksi.



Tämä piirustus on Despro Engineering Oy:n omaisuutta. Piirustuksen käyttö ja jäljentäminen on sallittu ainoastaan kussakin yksittäistapauksessa tehdyn sopimuksen perusteella.



Tämä piirustus on Despro Engineering Oy:n omaisuutta. Piirustuksen käyttö ja jäljentäminen on sallittu ainoastaan kussakin yksittäistapauksessa tehdyn sopimuksen perusteella.