

Statsrådets beslut med anledning av EPV Alueverkko Oy:s ansökan om inlösningstillstånd och tillstånd till förhandsbesittningstagande (Toby–Långskogen 2 x 110 kV) i enlighet med lagen av den 29 juli 1977 om inlösen av fast egendom och särskilda rättigheter (603/1977, nedan inlösningslagen).

Utfärdat i Helsingfors den 9 april 2026

## ANSÖKAN

EPV Alueverkko Oy (nedan sökanden) har i en ansökan som inkom den 6 juli 2022 ansökt om inlösningstillstånd enligt 5 § i inlösningslagen för att förvärva bestående nyttjanderätt till det i ansökan och bilagorna angivna området i Korsholms kommun och Vasa stad som behövs för elöverföringsledningar på 2 x 110 kV och för utrustning för dataöverföring. Sökanden har ansökt om tillstånd till förhandsbesittningstagande enligt 58 § i inlösningslagen för den egendom som ska inlösas. Sökanden har ansökt om att bestämmandet av föremålet för inlösningen till sina mindre viktiga delar hänskjuts till inlösningsförrättningen i enlighet med 10 § i inlösningslagen.

Sökanden har den 15 april 2025 uppdaterat sin ansökan på grund av en ändring av kraftledningssträckningen. Ändringen av sträckningen görs inom Korsholms kommuns område.

Inlösningen börjar från fastigheten 499-420-4-36 Toby elstation i Korsholms kommun och slutar på fastigheten 905-42-17-2 i Vasa stad. Ledningens längd är cirka 3,5 kilometer.

Sökanden har för avsikt att bygga en ny kraftledning på 2 x 110 kV från Toby elstation i Korsholms kommun till Långskogens elstation i Vasa stad. En förutsättning för byggandet av kraftledningen är att nyttjanderätt löses in för kraftledningen.

I området Långskogen i Vasa och Korsholm har det planlagts ett nytt industriområde av betydande storlek. Kraftledningarna har planerats med tanke på industriområdets behov. Den nya kraftledningen fungerar också som en slinga, vilket förbättrar leveranssäkerheten inom elförsörjningen i området. Långskogens elstation byggdes och togs i drift 2025.

För kraftledningarna Toby–Långskogen är ledningsgatans bredd vid de parallella stolparna 1A och 1B 43 meter, vilket betyder att ledningsgatans bredd i sin helhet tillsammans med de övriga kraftledningarna på 110 kV är 102 meter. Kraftledningarna Toby–Långskogen löper i en gemensam konstruktion på avsnittet mellan stolparna 2–17. Ledningsgatans bredd är 36 meter på avsnittet mellan stolparna 2–4 och 30 meter på avsnittet mellan stolparna 5–17. När ledningarna kommer till Långskogens elstation skiljs de åt på en ställning till egna konstruktioner, vilket innebär att ledningsgatans bredd vid stolpe 18 är 35 meter. På båda sidor om ledningsgatan inlöses 10 meter breda kantzoner.

Som stolpar används huvudsakligen fristående fackverksstolpar av stål. De första parallella stolparna vid dragningen från Toby elstation är stagade stålrörsstolpar. I de bilder på ledningsområdet och den karta över sträckningen som finns bifogad ansökan syns det tydligare vilka stolptyper som används och var de ska placeras.

Energimyndigheten beviljade projektet projekttillstånd den 13 juni 2022 i enlighet med 14 § i elmarknadslagen (588/2013).

Det har gjorts en miljöutredning om projektet. Till stöd för den har till ansökan efter ändringen av sträckningen fogats de naturinventeringar och den arkeologiska inventering som Korsholms kommun låtit göra för delgeneralplanläggningen. Enligt de utredningar som gjorts och de utlåtanden som lämnats kan kraftledningen uppföras på det sätt som anges i ansökan.

## UTLÅTANDEN

### Myndigheternas utlåtanden

*Korsholms kommun* har i sitt utlåtande efter den planerade ändringen av sträckningen konstaterat att den nya kraftledningssträckningen kan anses överensstämma med generalplanen och att den beaktas också i den generalplan som är aktuell i området. Det nya kraftledningsområdet avviker något från den gällande detaljplanen, men kraftledningen kan genomföras enligt planen, och ändringen av sträckningen beaktas i den aktuella detaljplaneändringen. Utanför detaljplanerat område anses kraftledningen enligt utlåtandet inte orsaka olägenhet för planläggningen eller annan reglering av områdesanvändningen. Kraftledningen är ändamålsenlig med tanke på samhällsutvecklingen och anses också passa in i landskapet. Enligt utlåtandet gör kraftledningen inte heller det svårare att bevara särskilda natur- eller kulturmiljövärden eller att tillgodose rekreationsbehoven.

*Vasa stad* har i fråga om de fastigheter som den äger ingått avtal med EPV alueverkko Oy, och enligt dem ska markägaren inte längre höras i inlösningstillståndsfasen. Inom Vasa stads område är kraftledningen och dess konsekvensområde belägna endast på fastigheter som ägs av staden.

*Närings-, trafik- och miljöcentralen (NTM-centralen) i Södra Österbotten (fr.o.m. den 1 januari 2026 Tillstånds- och tillsynsverket)* har i sitt utlåtande förutsatt att den miljöutredning som gjordes 2021 uppdateras i fråga om den nya sträckningen. NTM-centralen har uppmanat till utredning av om det i östra delen av sträckningen finns hotade arter eller naturtyper eller livsmiljöer för arter som kräver särskilt skydd. Sökanden har till NTM-centralen lämnat de naturinventeringar som 2017–2020 gjorts på det område där den ändrade sträckningen går och dess omgivning. Efter det har NTM-centralen i sitt nya utlåtande konstaterat att utredningarna omfattar det område där den ändrade sträckningen går och att ovannämnda naturvärden inte finns i projektområdet. NTM-centralen har dock påpekat att kalavverkningarna på de planerade industriområdena i kraftledningens omgivning har försämrat möjligheterna att förflytta sig för de flygekorrar som har konstaterats förekomma där. Därför bör man i projektet genom lindringsåtgärder se till att flygekorrarna har möjlighet att förflytta sig genom kraftledningsområdet, vilket bör beaktas även i tillståndsvillkoren när beslutet om inlösningstillstånd fattas. Enligt NTM-centralen utgör den planerade ledningsgatans bredd (30 meter) inte i sig någon spridningsbarriär, om ett tillräckligt kantträdbestånd bevaras på båda sidor om ledningsgatan. Genom beståndsvårdande avverkning vid olika tidpunkter bör det även göras möjligt för skyddande trädbestånd att utvecklas i kraftledningsgatan. Flygekorrarna är en art som kräver strikt skydd inom Europeiska unionen enligt bilaga IV till habitatdirektivet. Föröknings- eller rastplatser för individer av djurarter som kräver strikt skydd får inte förstöras eller försämrats. NTM-centralen hade inga andra synpunkter på projektet.

*Österbottens förbund* har konstaterat i ett utlåtande 2021 att kraftledningen placeras i en ny ledningsgata och att Vasa stads och Korsholms kommuns gällande planer har beaktats vid placeringen av ledningsgatan. Till övriga delar anser förbundet att genomförandet av projektet inte i någon väsentlig grad förändrar landskapets nuvarande karaktär. De stolpar och stag som placeras på åkrar minskar dock åkerarealen och gör det svårare att röra sig med jordbruksmaskiner. Vid den fortsatta planeringen bör hänsyn tas till landskapskonsekvenserna av de kraftledningsstolpar som placeras på öppen åkermark samt till jordbrukets verksamhetsförutsättningar inom området. Förbundet konstaterar att kraftledningsprojektet är förenligt med principerna i den fastställda landskapsplanen 2040 och ökar leveranssäkerheten inom elförsörjningen i landskapet.

Efter att *Österbottens förbund* hade gett sitt utlåtande godkände *Österbottens landskapsfullmäktige* i april 2025 *Österbottens landskapsplan 2050*, där behovet av en kraftledning har markerats i enlighet med den planerade kraftledningen Toby–Långskogen. Beslutet om godkännande av planen överklagades hos Vasa förvaltningsdomstol, men landskapsstyrelsen bestämde att landskapsplanen ska träda i kraft den 2 juli 2025 innan den har vunnit laga kraft i enlighet med 201 § i lagen om områdesanvändning. *Österbottens förbund* har inte sett något behov av att ge ett nytt utlåtande om den ändrade kraftledningssträckningen i förhållande till den nya landskapsplan som trätt i kraft.

*Det museum som har regionalt ansvar i Österbotten* har inte något att anmärka på den ändrade kraftledningssträckningen.

*Västkustens miljöenhet* hade inga kommentarer om ändringen av sträckningen.

## Bemötanden

Om utlåtandet av *NTM-centralen i Södra Österbotten* har sökanden konstaterat att de lindringsåtgärder som *NTM-centralen* föreslår kommer att beaktas vid planeringen och genomförandet av projektet. Sökanden kommer att se till att kanträdbeståndet bevaras på båda sidor om ledningsgatan så att det säkerställs att flygekorren kan förflytta sig till skogsområdena på den norra sidan via skogsområdet mellan åkerområdena i Lysskärr och Toby. Sökanden säkerställer dessutom att det görs möjligt för skyddande trädbestånd att utvecklas genom beståndsvårdade avverkning vid olika tidpunkter.

I sitt bemötande konstaterar *NTM-centralen i Södra Österbotten* att de åtgärder som sökanden lägger fram är tillräckliga för att förhindra att flygekorrens föröknings- och rastplatser förstörs eller försämras, och centralen föreslår att åtgärderna antecknas i beslutet om inlösningsstillstånd.

Om utlåtandet av *Österbottens förbund* har sökanden konstaterat att det vid planeringen och genomförandet av projektet kommer att tas hänsyn till placeringen av kraftledningsstolparna i åkerlandskapet samt jordbrukets verksamhetsförutsättningar. Strävan har varit att placera de nya kraftledningsstolparna enligt en princip om minsta möjliga olägenhet inom ramen för de tekniska förutsättningarna. Kraftledningssträckningen går ofrånkomligen också genom åkerområden som det inte är möjligt att undvika helt och hållet. Dessutom konstaterar sökanden att *Österbottens museum* inte har ställt några landskapsmässiga krav på kraftledningsstolparna och att kraftledningen inte sträcker sig till värdefulla landskapsområden eller objekt i den byggda kulturmiljön. Ersättningar för skador och olägenheter orsakade av kraftledningen avgörs vid en eventuell inlösningsförrättning.

## Utlåtanden av parterna

Projektet berör 26 registerenheter. Berörda fastighetsägare och innehavare av nyttjanderätt har beretts tillfälle att avge utlåtande om ansökan i enlighet med 8 § i inlösningslagen.

Fastighetsägarna har inte lämnat in några utlåtanden.

## TILLÄMPLIGA BESTÄMMELSER

Enligt 15 § 1 mom. i Finlands grundlag är vars och ens egendom tryggad. Enligt paragrafens 2 mom. bestäms det genom lag om expropriation av egendom för allmänt behov mot full ersättning.

Enligt 4 § 1 mom. i inlösningslagen får inlösen ske när allmänt behov så kräver. Inlösen får likväl icke verkställas, om inlösningens syfte kan uppnås lika lämpligt på något annat sätt eller om det men inlösningen förorsakar enskilt intresse är större än den nytta som den medför för allmänt intresse.

Av 4 § 2 mom. i inlösningslagen framgår att även en privaträttslig sammanslutning som visar att ett allmänt behov kräver inlösen och framlägger tillförlitlig utredning om att den egendom som ska lösas in kommer att användas för avsett ändamål kan vara sökande av inlösen.

Enligt 5 § 1 mom. i inlösningslagen utfärdar statsrådet vid sitt allmänna sammanträde inlösningsstillstånd på ansökan.

Enligt 10 § 1 mom. i inlösningslagen ska föremålet för inlösningen specificeras i inlösningsstillståndet. Bestämmandet av föremålet för inlösningen kan dock till sina mindre viktiga delar hänskjutas till inlösningsförrättningen, om inlösningen sker för byggande av en kraftledning, ett naturgasnät eller något annat motsvarande projekt och det när inlösningsstillståndet utfärdas kan anses vara tillräckligt att den allmänna sträckningen för föremålet för inlösen anges.

Av 58 § i inlösningslagen framgår att om ett brådskande inledande av arbetena eller andra viktiga skäl så kräver, kan sökanden få rätt att ta egendom som ska inlösas i sin besittning före den i 57 § 1 mom. i inlösningslagen avsedda tidpunkten.

Enligt 59 § 1 mom. i inlösningslagen beviljas tillstånd till förhandsbesittningstagande på ansökan av den myndighet som utfärdar inlösningsstillstånd.

## STATSRÅDETS BESLUT

Statsrådet beviljar med stöd av 4 § i inlösningslagen sökanden tillstånd att enligt ansökan och därtill fogad karta genom inlösen förvärva bestående nyttjanderätt till de områden i Korsholms kommun och Vasa stad som tillhör de fastigheter som räknas upp i ansökan och som behövs för elöverföringsledningar på 2 x 110 kV och för utrustning för dataöverföring. Inlösningen börjar från fastigheten 499-420-4-36 Toby elstation i Korsholms kommun och slutar på fastigheten 905-42-17-2 i Vasa stad. Ledningens längd är cirka 3,5 kilometer.

I enlighet med 10 § 1 mom. i inlösningslagen ska bestämmandet av föremålet för inlösningen till sina mindre viktiga delar hänskjutas till inlösningsförrättningen.

Statsrådet beviljar sökanden tillstånd till förhandsbesittningstagande enligt 58 § i inlösningslagen.

## Motivering

Inlösningsprojektet har en betydande inverkan på näringslivet i området, eftersom den nya kraftledningen gör det möjligt att anlägga storindustriområdet Långskogen i Vasa och Korsholm. Den nya kraftledningen fungerar också som en slinga, vilket förbättrar leveranssäkerheten inom elförsörjningen i området. Projektet har beviljats projektstillstånd i enlighet med elmarknadslagen. På basis av detta anser statsrådet att projektet är påkallat av ett allmänt behov.

Statsrådet anser att den sträckning och det genomförandesätt som beskrivs i ansökan är ändamålsenliga och motiverade. Kraftledningssträckningen anges i den landskapsplan som trädde i kraft 2025. En del av kraftledningen går genom general- och detaljplanerat område, och kraftledningen står inte i strid med de mål för markanvändningen som anges i planerna. Statsrådet anser att de begränsningar av nyttjanderätten som sökanden ansökt om är sedvanliga för motsvarande projekt samt nödvändiga och proportionerliga för att syftet med inlösningsen ska uppnås och att inlösningsens syfte inte kan uppnås lika lämpligt på något annat sätt.

Utifrån de utredningar som gjorts och de utlåtanden som getts om projektet finns det inga särskilda natur-, kulturmiljö- eller landskapsvärden inom projektområdet, och genomförandet av projektet gör det inte svårare att använda områdena för de ändamål som anges i planerna. Sökanden har konstaterat att sökanden tar ansvar för att kanträdbeståndet bevaras och att utvecklingen av skyddande trädbestånd möjliggörs för att säkerställa flygekorrens möjligheter att förflytta sig. Strävan har varit att placera de nya kraftledningsstolparna enligt en princip om minsta möjliga olägenhet, och projektet medför inga betydande olägenheter för fastighetsägarna. Statsrådet konstaterar att de negativa konsekvenserna av projektet är sedvanliga för motsvarande projekt och skäliga och godtagbara med tanke på förutsättningarna för inlösningsen. Statsrådet anser därmed att den nytta som inlösningsen medför för allmänt intresse är större än det men som den förorsakar enskilt intresse.

Sökanden har i sin ansökan begärt att tillstånd till förhandsbesittningstagande beviljas för byggandet av kraftledningen. Kraftledningen Toby–Långskogen ansluts till den nya elstationen i Långskogen, som byggdes och togs i drift 2025. Statsrådet anser att kravet på brådska uppfylls och att tillstånd till förhandsbesittningstagande kan beviljas i enlighet med ansökan.

## Svar på anspråk som framställts i utlåtandena

När det gäller att i tillståndsvillkoren ta in lindringsåtgärder för tryggande av flygekorrens möjligheter att förflytta sig, konstaterar statsrådet att inlösningsstillstånd i enlighet med inlösningslagen i regel är ett tillstånd som ger rättigheter. Utöver inlösningslagen tillämpas på inlösningsstillstånd för vissa projekt också lagen om inlösningsstillstånd för vissa projekt som påverkar användningen av miljön (768/2004, nedan lagen om inlösningsstillstånd). Enligt 2 § i lagen om inlösningsstillstånd tillämpas den på projekt som avser anläggning av sådana kraftledningar ovan markytan som har en spänning av minst 220 kilovolt och en längd av mer än 15 kilometer, sådana överföringsrör för transport av gas, olja eller kemikalier som har en längd av mer än 40 kilometer och en diameter

av mer än DN 800 millimeter eller andra än tidigare nämnda kraftledningar ovan markytan eller överföringsrör, om lagen om förfarandet vid miljökonsekvensbedömning (252/2017) tillämpas på projektet.

Enligt 4 § i lagen om inlösningsstillstånd ska det i beslutet om inlösningsstillstånd för ovanstående typer av projekt meddelas sådana tillståndsvillkor om ledningens eller rörets sträckning, sättet att genomföra projektet jämte tidpunkten för projektet, och kontrollen av verkningarna av projektet som är nödvändiga för att begränsa projektets betydande skadeverkningar. Enligt 5 § i inlösningslagen ska naturvårdslagen dock iakttas oberoende av projektets storlek, om ansökan om inlösningsstillstånd gäller ett sådant projekt som uppenbart har sådana följder som avses i naturvårdslagen (9/2023).

Med stöd av 2 § i lagen om inlösningsstillstånd konstaterar statsrådet att lagen om inlösningsstillstånd inte tillämpas på kraftledningen på 2 x 110 kV mellan Toby och Långskogen. Enligt utredningarna om projektområdet och utlåntagandet från NTM-centralen i Södra Österbotten finns det inga betydande naturvärden på projektområdet, men det ligger på ett område som är centralt med tanke på flygekorrens möjligheter att förflytta sig. Flygekorren är en djurart som kräver strikt skydd, och enligt 78 § i naturvårdslagen får föröknings- eller rastplatser för individer av en sådan djurart inte förstöras eller försämrats. Statsrådet konstaterar att flygekorrens möjligheter att förflytta sig har beaktats i projektet och att åtgärderna för att trygga dem anges i sökandens bemötande av utlåntagandet från NTM-centralen i Södra Österbotten, vilket framgår tidigare i detta beslut.

I fråga om landskapet konstaterar statsrådet att en del av kraftledningen Toby–Långskogen går genom öppet åkerlandskap, men dock långt från värdefulla landskapsområden. Sökanden har strävat efter att placera kraftledningsstolparna enligt en princip om minsta möjliga olägenhet, och genomförandet av projektet förändrar inte landskapets karaktär i någon väsentlig grad jämfört med nuläget.

När det gäller placeringen av kraftledningsstolpar på åkerområde konstaterar statsrådet att det både för sökanden och för jordbrukarna i området finns alternativa fördelar och nackdelar med stagade stolpar respektive ostagade stolpar. Stagade stolpar är ett resurs- och kostnadseffektivare alternativ, medan ostagade stolpar i regel medför mindre nackdelar för jordbruket. De stolpar av kraftledningen Toby–Långskogen som står på åkerområde är ostagade, dvs. fristående, fackverksstolpar av stål. Statsrådet konstaterar att de ekonomiska förluster som stolparna orsakar jordbruket, till exempel på grund av att stolparna utgör fysiska hinder, ska ersättas till fullt belopp vid inlösningsförrättningen.

## **Beviljade rättigheter**

Längden på 2 x 110 kV kraftledningen mellan Toby och Långskogen är cirka 3,5 kilometer. Ledningsgatans bredd vid de parallella stolparna 1A och 1B är 43 meter. Ledningsgatans bredd är 36 meter på avsnittet mellan stolparna 2–4, 30 meter på avsnittet mellan stolparna 5–17 och 35 meter vid stolpe 18. På bägge sidor om ledningsgatan inlöses 10 meter breda kantzoner, där de växande trädens höjd begränsas så att de inte orsakar ledningen skada. Byggnadsbegränsningen gäller hela ledningsgatan med kantzoner.

På de järnvägsfastigheter som används för järnvägstrafik byggs ledningen på ett sätt som säkrar användningen av järnvägen. Vid placeringen och dragningen av ledningen ovanför järnvägsområdet ska de elsäkerhetsföreskrifter som gäller luftledningar i närheten av en trafikled följas. Ledningens konstruktion och placering får inte orsaka fara för järnvägstrafiken.

Ägaren till ledningen har för byggande, användning, inspektion, underhåll, reparation och förnyelse av ledningar, stolpar och annan utrustning som är nödvändig för överföring av el och data, rätt att

- 1) anlägga och upprätthålla en elöverföringsledning på ledningsgatan, inklusive stolpar, stag och annan utrustning samt anordningar för dataöverföring
- 2) utföra nödvändiga mätningar på ledningsgatan och göra jordningar där markägarna ersätts separat för skador som uppstår under arbetet
- 3) hålla ledningsgatan fri från träd, sly och, undantaget järnvägsområdet, andra föremål som kan ha en störande inverkan på driften och underhållet av ledningen
- 4) avlägsna byggnader och andra konstruktioner från ledningsgatan undantaget järnvägsområdet, om ett separat avtal om bevarande eller uppförande av byggnader och andra konstruktioner inte har ingåtts
- 5) på ett lämpligt sätt märka ut ledningsgatans gränser så att de är lätta att se
- 6) märka träd som växer i kantzonen och av särskilda skäl även träd som växer utanför ledningsområdet och som på grund av sin höjd kan vara farliga för ledningen, och fälla sådana träd om inte skogsägaren själv ombesörjer avverkningen av dem. Skada på grund av avverkning av träd utanför ledningsområdet ersätts separat till markägaren.
- 7) Personer som arbetar för kraftledningsägarens räkning har rätt att längs ledningsgatan röra sig till fots eller med fordon från en stolpe till en annan. För detta ändamål har sökanden rätt att där, järnvägsområdet undantaget, anlägga tillfälliga körvägar och trummor, bygga och underhålla nödvändiga grindar i staket som finns på ledningsgatan samt använda fastighetens vägar och stigar som leder till ledningsgatan och vid behov även andra områden för att röra sig till fots eller med motordrivna fordon eller andra arbetsmaskiner och fordon.

Den nyttjanderätt som ska inlösas begränsar rättigheterna för den som överlåter egendom på följande sätt:

- 1) Mellan ledningsstolparnas konstruktioner och närmare än tre (3) meter utanför dem får inga slags konstruktioner eller anordningar anläggas, med undantag för vanliga staket och konstruktioner som behövs för järnvägsdrift.
- 2) Staket får inte fästas på stolpar eller stödkonstruktioner.
- 3) Diken eller andra schakt får inte grävas och vägrätt får inte grundas närmare än tre (3) meter från stolpkonstruktionerna. Avståndet räknas från fast kant i dike eller schakt.
- 4) På ledningsgatan får man inte utan särskilt tillstånd odla träd eller, järnvägsområdet undantaget, ha byggnader eller andra konstruktioner eller anordningar som är högre än två (2) meter, med undantag av vanliga staket. Med undantag för järnvägsområdet får inga byggnader uppföras på ledningsgatan eller dess kantzoner.
- 5) Träd som växer i kantzonen får vara höst 10 meter vid ledningsgatans kant, och i

övriga delar av kantzonen får träden vara så mycket högre än detta mått som trädens avstånd från ledningsgatans kant är.

- 6) På ledningsgatan och i dess närhet får man inte bedriva sådan verksamhet som kan medföra fara för användningen av ledningen och risk för att ledningen inte hålls i skick.

**SÖKANDE AV ÄNDRING**

Ändring i beslut som gäller inlösningstillstånd får sökas genom besvär hos högsta förvaltningsdomstolen. Besvär får anföras på den grund att beslutet är lagstridigt. Besvärstiden är 30 dagar från delfåendet av beslutet. Av den bifogade besvärсанvisningen framgår hur man ska gå till väga för att söka ändring. Enligt 87 § i inlösningslagen får i beslut som gäller beviljande av tillstånd till förhandsbesittningstagande ändring inte separat sökas genom besvär.

Miljö- och klimatminister

Sari Multala

Överinspektör

Johanna Juvonen

FÖR KÄNNEDOM      Lantmäteriverket  
Tillstånds- och tillsynsverket  
Österbottens förbund  
Korsholms kommun  
Vasa stad  
Sökanden  
Fastighetsägarna

BILAGOR              Besvärsanvisning  
Karta  
Ritning över ledningsområdet

## BESVÄRSANVISNING

### Besvärmyndighet

Den som är missnöjd med detta beslut får söka ändring i det hos högsta förvaltningsdomstolen genom skriftliga besvär. Besvär får anföras på den grunden att beslutet strider mot lag. Besvärsskriften ska riktas till besvärmyndigheten och den ska lämnas till högsta förvaltningsdomstolens registratorskontor inom besvärstiden.

### Besvärstid

Besvär ska anföras inom 30 dagar från delfåendet av beslutet. Själva dagen för delfåendet räknas inte in i dessa 30 dagar. Om besvärstidens sista dag infaller på en helgdag, en lördag, självständighetsdagen, första maj, julaftonen eller midsommaraftonen, ingår följande vardag i besvärstiden.

Vanlig delgivning sker per post genom brev till mottagaren. Mottagaren anses ha fått del av ärendet den sjunde dagen efter det att brevet avsändes, om inte något annat visas. Vid vanlig elektronisk delgivning anses mottagaren ha fått del av ärendet den tredje dagen efter det att meddelandet avsändes, om inte något annat visas.

Om det är fråga om mellanhandsdelgivning anses beslutet ha blivit delgivet den tredje dagen efter den dag som framgår av delgivnings- eller mottagningsbeviset, om inte något annat visas. Ärendet anses ha kommit till myndighetens kännedom den dag brevet anlände.

### Besvärsskriftens innehåll

I besvärsskriften ska uppges

- det beslut i vilket ändring söks
- till vilka delar ändring söks i beslutet, vilka ändringar som yrkas och de grunder på vilka ändring yrkas
- Vad besvärsrätten grundar sig på om det överklagade beslutet inte avser ändringssökanden själv
- ändringssökandens namn, hemkommun och telefonnummer
- postadress och eventuell annan adress till vilken handlingar som hänför sig till rättegången kan sändas.

Om ändringssökandens talan förs av hans eller hennes lagliga företrädare eller ombud, eller ett rättegångsbiträde som fått tillstånd till det, eller om någon annan person har uppgjort besvären, ska i besvärsskriften även uppges namn, hemkommun, postadress och telefonnummer för denna person.

Medan besvären är anhängiga ska högsta förvaltningsdomstolen utan dröjsmål underrättas om ändringar i kontaktuppgifterna.

### Bilagor till besvärsskriften

Till besvärsskriften ska fogas

- det beslut i vilket ändring söks, i original eller kopia med tillhörande besvärсанvisning
- delfåendebevis eller annan utredning som visar när besvärstiden har börjat
- de handlingar som ändringssökanden åberopar till stöd för sina yrkanden, om dessa inte redan tidigare har tillställts myndigheten
- en fullmakt för ombudet, om ombudet inte är en advokat, ett offentligt rättsbiträde eller ett rättegångsbiträde med tillstånd.

### Inlämning av besvärsskriften

Besvärsskriften kan lämnas in personligen, per post som betald postförsändelse, med hjälp av en elektronisk dataöverföringsmetod eller av ett ombud eller med bud. Besvärsskriften sänds per post eller elektroniskt på avsändarens eget ansvar.

Besvärsskriften ska komma in till besvärsmyndigheten under tjänstetid innan besvärstiden på 30 dagar löper ut. Om besvärsskriften sänds elektroniskt ska meddelandet finnas tillgängligt för förvaltningsdomstolen i en mottagaranordning eller ett datasystem på ett sådant sätt att det kan behandlas den sista dagen av besvärstiden före kl. 16.15.

Högsta förvaltningsdomstolens tjänstetid är måndag till fredag kl. 8.00–16.15.

Besvär kan även anföras via förvaltnings- och specialdomstolarnas e-tjänst på adressen <https://asiointi.oikeus.fi/hallintotuomioistuimet>

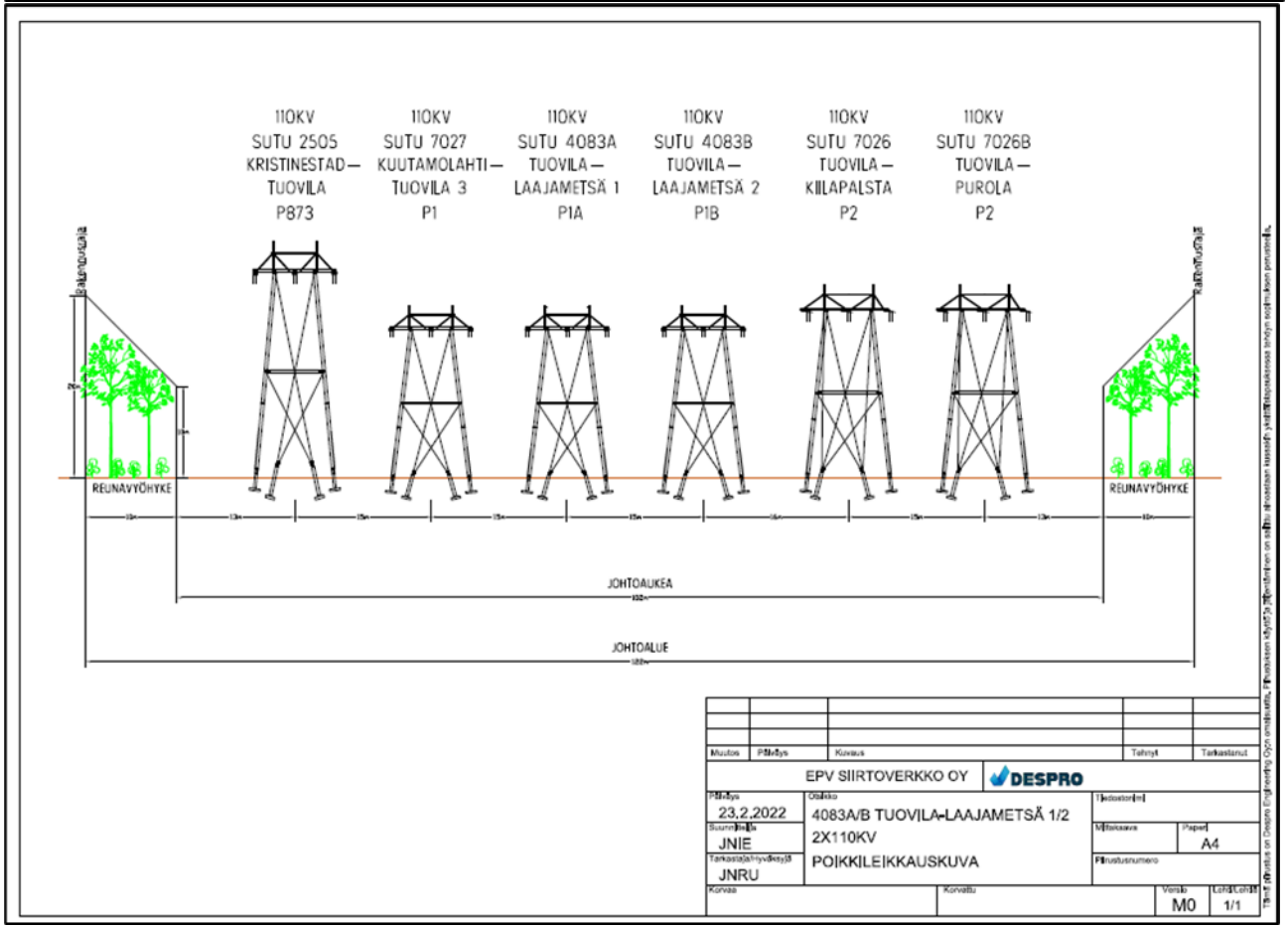
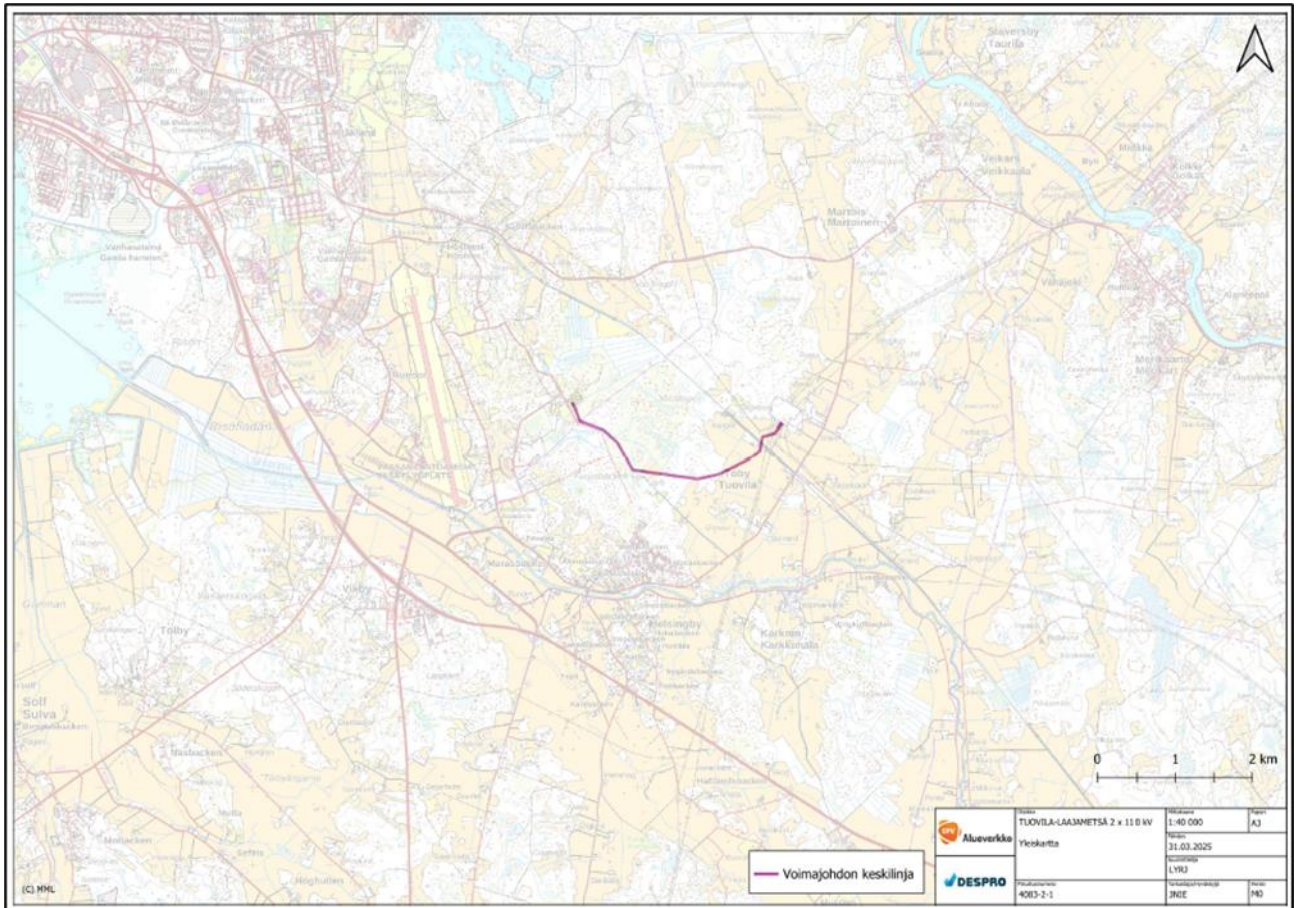


Högsta förvaltningsdomstolens kontaktuppgifter

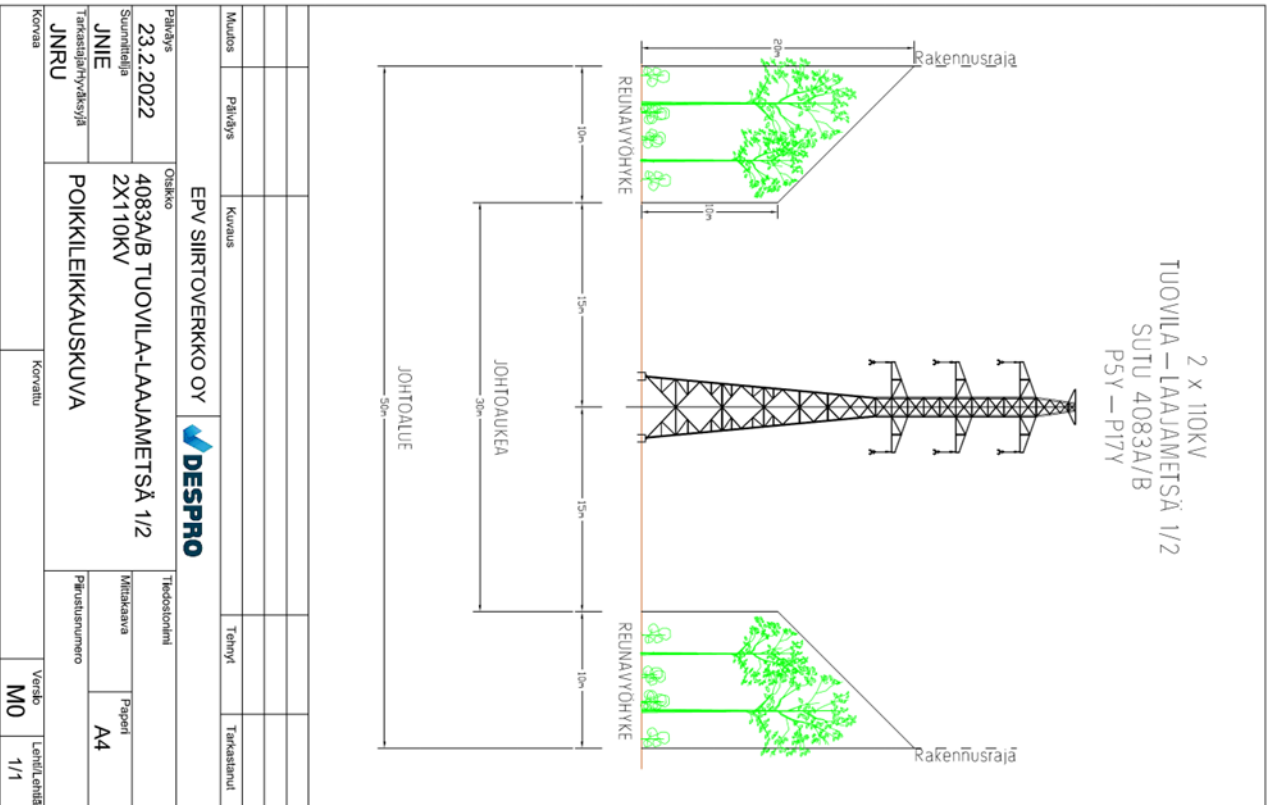
Postadress: PB 180, 00131 Helsingfors  
Besöksadress: Fabiansgatan 15, 00130 Helsingfors  
Växel: 029 56 40200  
Fax: 029 56 40382  
E-post: [korkein.hallinto-oikeus@oikeus.fi](mailto:korkein.hallinto-oikeus@oikeus.fi)

### **Rättegångsavgift**

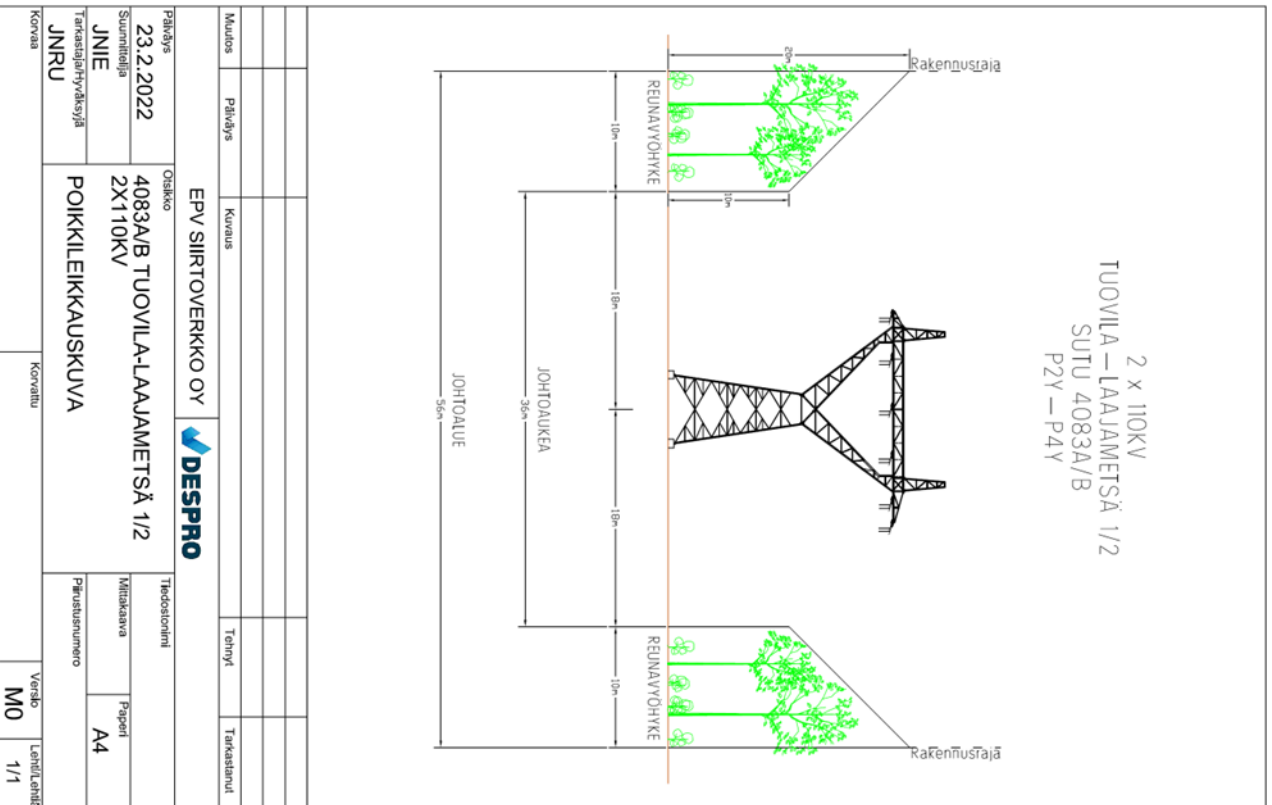
För behandlingen av ärenden i förvaltningsdomstol ska det enligt lagen om domstolsavgifter (1455/2015) tas ut en avgift. Avgiften är 610 euro. I lagen om domstolsavgifter finns särskilda bestämmelser om sådana fall då ingen avgift tas ut. <https://finlex.fi/sv/laki/ajan-tasa/2015/20151455/#P5>



Tämä asiakas on Despro Engineering Oy:n tekemästä. \*Käytännössä kaikki projektit ja muutokset tehdään yhteistyössä projektin johtajan kanssa.



Tämä piirustus on Despro Engineering Oy:n omaisuutta. Piirustuksen käyttö ja jäljentäminen on sallittu ainoastaan kussakin yksittäistapauksessa tehdyn sopimuksen perusteella.



Tämä piirustus on Despro Engineering Oy:n omaisuutta. Piirustuksen käyttö ja jäljentäminen on sallittu ainoastaan kussakin yksittäistapauksessa tehdyn sopimuksen perusteella.