



VALTIONEUVOSTO
STATSRÅDET

Työvoimapalveluiden viitearkkitehtuuri

TE-palvelut 2024 -uudistusta
tukeva viitearkkitehtuuri
työvoimaviranomaisille

Tiivistelmä
27.5.2024

Johdanto

Mistä viitearkkitehtuurissa on kyse?

[Työvoimapalveluiden viitearkkitehtuuri](#) on tietopaketti, josta saat kokonaiskuvan työvoimapalveluiden arkkitehtuurin tavoitetilasta vuoden 2025 alussa. Viitearkkitehtuuri tukee erityisesti tulevia työvoimaviranomaisia TE24-uudistuksen toimeenpanossa.

Mitä viitearkkitehtuuri sisältää?

Viitearkkitehtuuri kuvaa työvoimapalveluiden palvelujärjestelmän arkkitehtuuria *periaatetason arkkitehtuurin, toiminta-arkkitehtuurin, tietoarkkitehtuurin* ja *tietojärjestelmäarkkitehtuurin* näkökulmista. Tässä tiivistelmässä esitellään nämä näkökulmat lyhyesti.

Mihin viitearkkitehtuuria on tarkoitus hyödyntää?

Viitearkkitehtuuri toimii lähtökohtana työvoimapalveluiden palvelujärjestelmän *kansalliselle arkkitehtuurille*, joka on kaikille työvoimaviranomaisille yhteinen. Viitearkkitehtuuria apuna käyttäen työvoimaviranomaiset pystyvät suunnittelemaan edelleen omia *paikallisia arkkitehtuurejaan*, joiden avulla työvoimapalvelut toteutetaan käytännössä.

Kenelle viitearkkitehtuuri on tarkoitettu?

Viitearkkitehtuuri tarkoitettu kaikille työvoimapalveluiden palvelujärjestelmää toimeenpaneville toimijoille, niin tulevien työvoimaviranomaisten kuin valtion tasolla. Viitearkkitehtuuria voivat hyödyntää esimerkiksi johtamisen, kokonaisarkkitehtuurin ja kehittämisen rooleissa toimivat.

Miten viitearkkitehtuurityö on edennyt?

Viitearkkitehtuurityö alkoi syksyllä 2022 ja se on jatkunut vuonna 2023. Työtä ovat rahoittaneet työ- ja elinkeinoministeriö ja Kuntaliitto ja siihen on osallistunut edustajia valtionhallinnosta, tulevista työvoimaviranomaisista sekä sidostoimialoilta. Työ tukee TE24-uudistuksen toimeenpanoa.



Työvoimapalveluiden viitearkkitehtuuri

Periaatteet



Ohjaava lainsäädäntö

Strategiset tavoitteet

Sidosarkkitehtuurit
ja -hankkeet

Arkkitehtuuriperiaatteet

Toiminta



Toimijat ja roolit

Organisaatorakenteet

Palvelut

Prosessit

Toimijoiden vuorovaikutus

Prosessien vuorovaikutus

Asiointipolut

Tieto



Käsitteet

Tietoryhmät

Tietovarannot

Tiedolla johtaminen

Tietojärjestelmät



Tietojärjestelmäpalvelut

Tietojärjestelmät

Tietojärjestelmien
vuorovaikutus

Tietojärjestelmien käyttö
prosessissa

Työvoimapalveluiden viitearkkitehtuurin
sisältämät kuvaukset



Työvoimapalvelut osana työllisyydenhoidon ekosysteemiä ...

... asiakkaan eri elämäntilanteiden tukena



Periaatetason arkkitehtuuri luo raamit työvoimapalveluiden palvelujärjestelmälle

Periaatetason arkkitehtuuri toimii *lähtökohtana muiden arkkitehtuurin osa-alueiden suunnittelulle.*

Taustalla työvoimapalveluiden lainsäädäntöuudistus

Työvoimapalveluiden viitearkkitehtuurin lähtökohtana on uusi lainsäädäntö, joka tulee voimaan 1.1.2025. *Substanssilainsäädännön* lisäksi työvoimapalveluiden järjestämiseen vaikuttaa julkishallintoa ja kuntasektoria koskeva *yleislainsäädäntö.*



TE24-uudistuksella tavoitellaan useita hyötyjä

- Asiakkaat hyötyvät – työvoimapalvelut tulevat lähemmäksi
- Kunnat hyötyvät – työvoimapalvelut mukautuvat paikallisiin tarpeisiin ja tukevat kunnan elinvoimaisuutta
- Yhteiskunta hyötyy – työ ja työn tekijät kohtaavat tehokkaammin
- Henkilöstö hyötyy – osaaminen saadaan parhaaseen mahdolliseen käyttöön

Työvoimapalveluiden arkkitehtuurin kehittämiseen vaikuttavat myös erilaiset sidosarkkitehtuurit ja -hankkeet

- *TE-Digi-hanke* sekä siihen liittyvät ratkaisuarkkitehtuurit
- Kuntasektorin viitearkkitehtuurit, kuten *kunnan johtamisen viitearkkitehtuuri*
- Työvoimapalveluiden *keskeisten sidostoimialojen* (kotoutumisen edistäminen, koulutus, sote yms.) sekä *julkishallinnon yleiset* viitearkkitehtuurit ja kehityshankkeet

Arkkitehtuuriperiaatteet tukevat tavoitteita

Arkkitehtuuriperiaatteet ovat tunnistettuja, niin yleisiä kuin toiminta-, tieto- ja tietojärjestelmäarkkitehtuuriin liittyviä linjauksia ja hyviä käytäntöjä, joiden noudattamisella tuetaan työvoimapalveluiden palvelujärjestelmän tavoitteiden toteutumista.

Toiminta-arkkitehtuuri palvelujärjestelmän keskiössä

Toiminta-arkkitehtuurissa kuvataan *julkisia työvoimapalveluita sekä niiden järjestämiseen ja tuottamiseen liittyviä toimintamalleja.*

Työvoimapalvelut ovat osa työllisyydenhoidon toimija- ja palveluekosysteemiä

Työvoimapalveluiden viitearkkitehtuuri keskittyy työvoimaviranomaisen lakisääteisiin työvoimapalveluihin, joihin sisältyy

- työn löytymisen,
- osaamisen kehittämisen,
- kotoutumisen edistämisen ja
- työkyvyn tuen palveluita,
- tieto-, neuvonta ja ohjauspalveluita sekä yhteisiä tukipalveluita.

Lisäksi kuvataan valtakunnallisesti keskitettyjä palvelukokonaisuuksia.

Lakisääteisten työvoimapalveluiden lisäksi kohtaantoa tukee laaja, toimialarajat ylittävä palveluekosysteemi, johon kuuluu *julkisen, yksityisen ja kolmannen sektorin* toimijoita esimerkiksi elinkeinotoiminnan, koulutuksen, maahanmuuton ja kotoutumisen edistämisen, sosiaali- ja terveydenhuollon, asumisen ja ympäristön sekä vapaa-ajan ja osallisuuden alueilta.

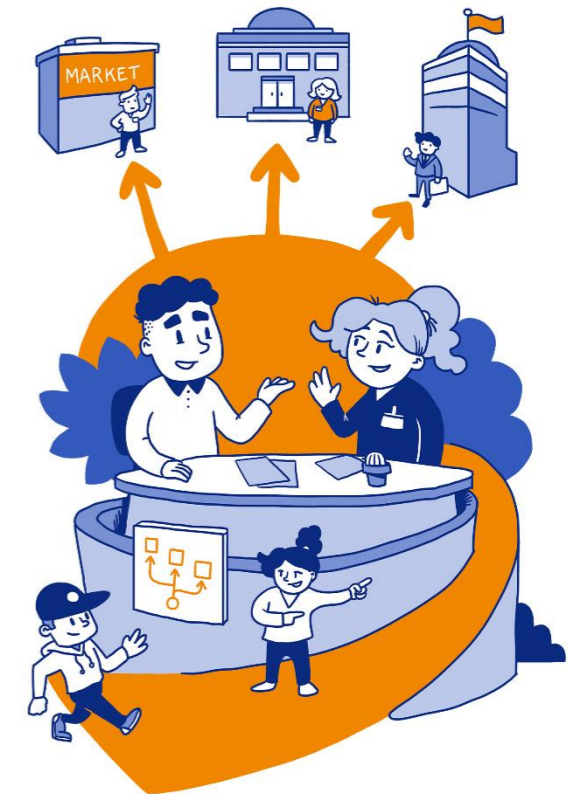
Palvelut tuotetaan yhteistyössä

Työvoimapalveluiden järjestäminen ja toteuttaminen vaatii yhteistyötä useiden eri toimijoiden, kuten vastuviranomaisten, asiakkaiden, keskeisten sidostoimijoiden, yhteistyökumppaneiden ja -verkostojen sekä ekosysteemitomijoiden kanssa.

Työvoimapalveluilla on merkittäviä rajapintoja esimerkiksi koulutuksen, kotoutumisen edistämisen sekä sosiaali- ja terveydenhuollon toimijoiden kanssa. Työvoimapalvelut tulevat lisäksi kuntien yleisten ohjaus-, ydin- ja tukiprosessien piiriin.

Työvoimapalvelut voidaan järjestää eri tavoilla

Työvoimaviranomaisen valitsema organisointimalli – *yhden kunnan malli, vastuukuntamalli tai kuntayhtymämalli* – vaikuttaa käytännössä arkkitehtuurin toteuttamiseen.



Tietoarkkitehtuuri mahdollistaa toiminnan ja tiedolla johtamisen

Toiminnassa *käytetään ja luodaan erilaista tietoa*. Tieto on olennaista paitsi toiminnan mahdollistajana, myös tietoon perustuvassa toiminnan johtamisessa, kuten päätöksenteossa ja kehittämisessä.

Yhteinen sanasto tukee yhteistyötä

Työvoimapalveluihin ja sen sidostoimialoihin kiinteästi liittyviä sanastoja ovat esimerkiksi *työllisyyspalvelujen sanasto, sosiaali- terveys- sekä työ- ja elinkeinoalojen yhteisten palvelujen sanasto, kotoutumisen sanasto sekä jatkuvan oppimisen sanasto*. Sanastot luovat yhteistä kieltä helpottamaan palvelujärjestelmästä käytävää keskustelua.

Työvoimapalveluiden keskeiset tietoryhmät ja tietovarannot

Työvoimapalveluissa tarvittavia keskeisiä tietoryhmiä ovat *henkilö- ja organisaatioasiakkaiden tiedot, työn ja työntekijöiden kohtaannon tiedot sekä palveluiden tiedot*. Lisäksi toiminnassa tarvitaan erilaisia *tukitoimintojen tietoja* sekä toiminnan suunnittelussa ja kehittämisessä käytettäviä *tavoite- ja seurantatietoja* sekä *taustatietoja*. Keskeisiä työvoimapalveluiden operatiivisessa toiminnassa tarvittavia substanssitietoja säilytetään *työvoimapalveluiden kansallisissa tietovarannoissa*. Lisäksi työvoimapalveluissa hyödynnetään erilaisia *vleisiä ja sidostoimialoien kansallisia tietovarantoja* sekä *työvoimaviranomaisten paikallisia tietovarantoja*.



Tiedolla johtaminen palvelujärjestelmän ohjauksen tukena

Työvoimapalveluiden palvelujärjestelmään liittyy *valtakunnallisen, alueellisen ja paikallisen tason* sekä *strategisen, taktisen ja operatiivisen tason* tiedolla johtamisen tarpeita.

Tiedolla johtamisen kyvykkyksiä rakennetaan kaikilla arkkitehtuurin tasoilla – *periaatetason arkkitehtuurista* (tavoitteet, lainsäädännön reunaehdot ja arkkitehtuuriperiaatteet) aina *toiminta-arkkitehtuuriin* (toimijat, toimijoiden tietotarpeet ja tiedolla johtamisen toimintamallit), *tietoarkkitehtuuriin* (tietotuotteet, tietotuotteiden sisältämät tiedot ja keskeiset tietovarannot) ja *tietojärjestelmäarkkitehtuuriin* (tietotuotteiden toteuttamisessa ja jakelussa käytettävät tietojärjestelmäratkaisut).

Tietojärjestelmäarkkitehtuuri tukee asiakkaita ja asiantuntijoita

Työllisyyspalveluiden toiminta edellyttää *tarkoituksenmukaisia ja yhteentoimivia tietojärjestelmäpalveluita*. Osa tietojärjestelmäpalveluista toteutetaan valtakunnallisilla tietojärjestelmillä, johon tulevilla työvoimaviranomaisilla on lainsäädännön mukainen käyttövelvoite. Osan tietojärjestelmäpalveluista työvoimaviranomaiset toteuttavat paikallisesti.

Valtakunnalliset tietojärjestelmät tukevat työvoimapalveluiden substanssiasioissa

Keskeisimmät valtakunnalliset tietojärjestelmät ovat työvoimapalveluiden asiakkaiden tieto- ja itsepalvelukanava *Työmarkkinatori* sekä työvoimaviranomaisen asiantuntijoille tarkoitettu *työvoimapalveluiden asiakastietojärjestelmä* taustatietovarantoinen.

Muita valtakunnallisen tietojärjestelmäkokonaisuuden järjestelmiä ovat avustusten käsittelyyn tarkoitettu *yleinen avustusjärjestelmä*, *aluehallinnon asiointijärjestelmä*, *keskitetty asianhallintajärjestelmä* sekä *raportointi- ja analytiikkaratkaisu*.

Valtakunnallisen tietojärjestelmäkokonaisuuden tietojärjestelmistä on teknisiä yhteyksiä eri sidostietojärjestelmiin. Laki mahdollistaa lisäksi asiakastietojärjestelmän laajentamisen työvoimaviranomaisten omilla lisäosilla.

Paikalliset tietojärjestelmät yleisen toiminnan tukena

Työvoimaviranomainen järjestää itse toimintansa vaatimat yleiset tietojärjestelmät, kuten ohjaus-, ydin- ja tukitoimintojen tietojärjestelmät. Näitä tietojärjestelmiä on kuvattu tarkemmin kunnan johtamisen viitearkkitehtuurissa.

Paikallisesti järjestettäviksi jäävät esimerkiksi *ajanvaraus, videoneuvottelu- ja tilanvarausratkaisut, hankintoja ja taloushallintoa tukevat järjestelmät, henkilöstöhallinnon järjestelmät, paikalliset asianhallinta- ja asiakaspalveluratkaisut, paikalliset tiedolla johtamisen ratkaisut* sekä *perustietotekniikkapalvelut*.

Valtakunnalliset ja paikalliset tietojärjestelmäratkaisut vaativat yhteensovittamista

Yhteentoimivat ratkaisut vaativat yhteensovittamista valtakunnallisten ja paikallisten tietojärjestelmien välillä. Yhteensovittaminen voi tarkoittaa sekä teknisiä rajapintoja järjestelmien välille että toimintamallien tasolla tapahtuvaa toiminnan yhteensovittamista.



Teknologia-arkkitehtuuri linjassa kansallisten vaatimusten kanssa

Työvoimapalveluiden viitearkkitehtuuri *ei ota yksityiskohtaisella tasolla kantaa teknologia-arkkitehtuuria koskeviin kysymyksiin.*

Käytettävät teknologiaratkaisut määräytyvät viitearkkitehtuuria toteuttavissa tarkemman tason arkkitehtuureissa, kuten valtakunnallisten tietojärjestelmäpalveluiden ratkaisuarkkitehtuureissa (TE-Digi) ja työvoimaviranomaisten paikallisissa arkkitehtuureissa.

Julkishallinnon kontekstissa teknologiavalinnoissa on aina huomioitava lainsäädännön asettamat vaatimukset esimerkiksi kansallisten sähköisten palveluiden käytön sekä tietosuoja-asioiden osalta.

KEHA-keskus julkaisee tietojärjestelmäintegraatioissa tarvittavat tarkemmat tietomallit ja rajapintakuvaukset työvoimaviranomaisten käyttöön.



Hallintamalli kuvaa viitearkkitehtuurin hyödyntämistä ja ylläpitoa

Hallintamallissa kuvataan esimerkiksi *viitearkkitehtuurin suhdetta muihin julkishallinnon arkkitehtuureihin nähden, viitearkkitehtuuriin liittyviä toimijoita sekä viitearkkitehtuurin hallintaan liittyviä toimintamalleja.*

Viitearkkitehtuuri ohjaa palvelujärjestelmän kehittämistä

Viitearkkitehtuuri luo kokonaiskuvan työvoimapalveluiden palvelujärjestelmästä ja sitä voidaan hyödyntää palvelujärjestelmän suunnittelun, toteutuksen ja kehittämisen tukena niin valtakunnallisella kuin paikallisella tasolla.

Viitearkkitehtuuri ohjaa siihen pohjautuvien tarkemman tason arkkitehtuurien kehittämistä. Näitä ovat esimerkiksi työvoimaviranomaisten paikalliset kokonaisarkkitehtuurit sekä valtakunnallisten tietojärjestelmäpalveluiden ratkaisuarkkitehtuurit. Työvoimaviranomaisen on tarvittaessa huolehdittava viitearkkitehtuurin mukauttamisesta paikallisiin erityistarpeisiin sekä yhteensovittamisesta kuntien olemassa olevien arkkitehtuurien kanssa.

Viitearkkitehtuurilla on joitakin huomattavia kytköksiä myös julkishallinnon yleisiin sekä TEM-hallinnonalan, muiden hallinnonalojen ja kuntasektorin keskeisiin sidosarkkitehtuureihin.

Palvelujärjestelmän kehittäminen vaatii organisaatorajat ylittävää yhteistyötä

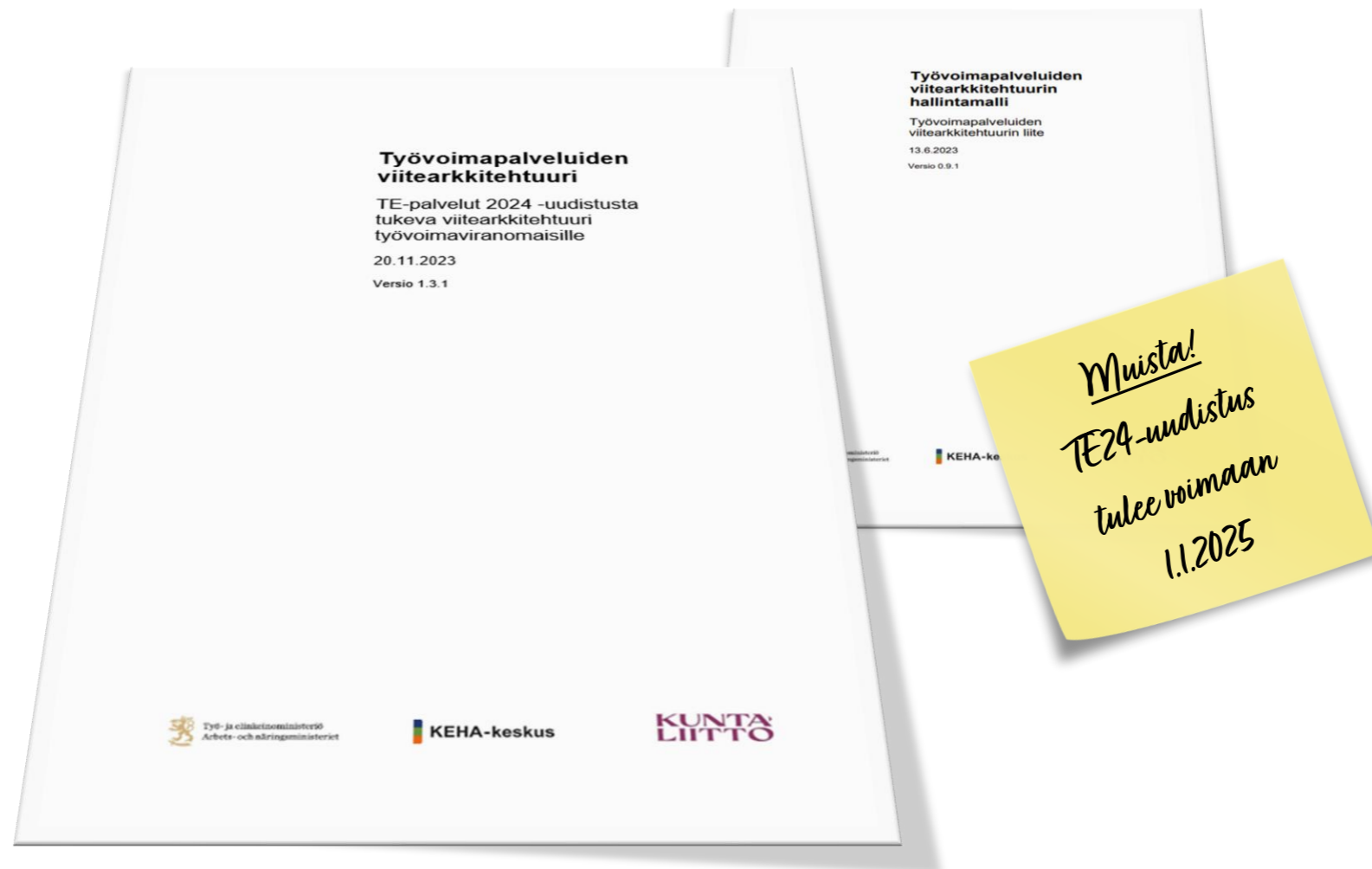
Hallintamalli kuvaa viitearkkitehtuurin omistajan ja ylläpitäjän vastuut sekä sidosryhmät, jotka ovat esimerkiksi viitearkkitehtuurin loppukäyttäjiä tai muita tahoja, joihin viitearkkitehtuuri voi tavalla tai toisella vaikuttaa.

Työvoimapalveluiden palvelujärjestelmä läpileikkaa useita hallinnon aloja ja tasoja. Viitearkkitehtuurin ylläpito ja jatkokehittäminen vaativat siksi tiivistä ja systemaattista yhteistyötä valtion, alueiden ja kuntien toimijoiden välillä.

Palvelujärjestelmä ja viitearkkitehtuuri elävät ajassa

Työvoimapalveluiden palvelujärjestelmä kehittyy niin uudistuksen toimeenpanon aikana kuin sen jälkeen. Viitearkkitehtuurin hallinnan tulee pystyä vastaamaan erilaisiin ympäristöstä esille nouseviin muutostarpeisiin liittyen esimerkiksi tuleviin lainsäädäntöuudistuksiin, toimintamallien ja tietojärjestelmäratkaisujen kehittämiseen sekä arjesta nouseviin jatkuvan parantamisen tarpeisiin.

Työvoimapalveluiden viitearkkitehtuuri TE24-uudistuksen tukena



<https://tem.fi/tyovoimapalveluiden-viitearkkitehtuuri>