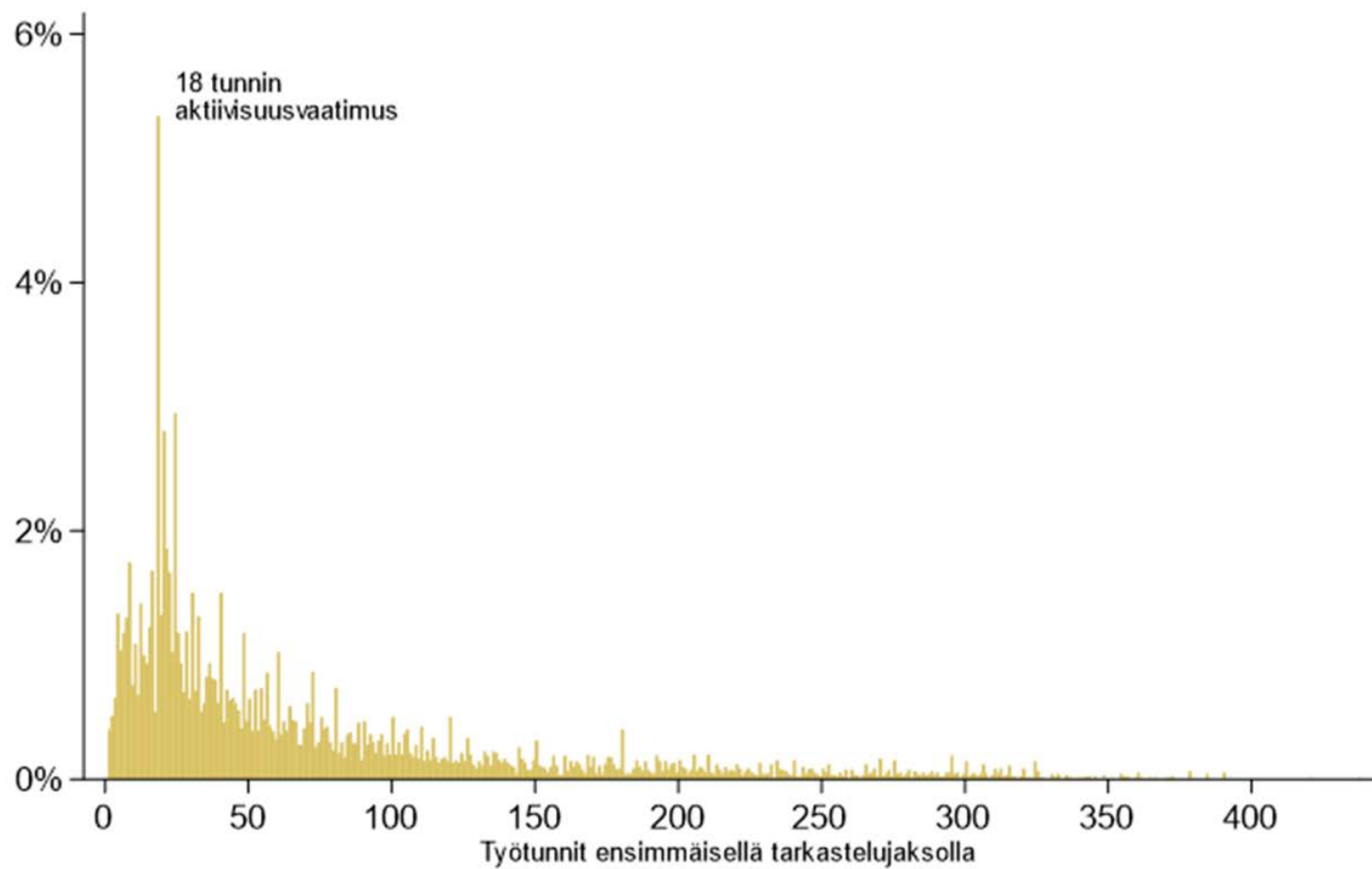


Aktiivimallin vaikutukset työttömiin ja TE-toimistojen toimintaan

Tomi Kyyrä, Päivi Naumanen, Hanna Pesola,
Roope Uusitalo ja Minna Ylikännö

Kuvio 8. Työtuntien jakauma ensimmäisen tarkastelujakson aikana

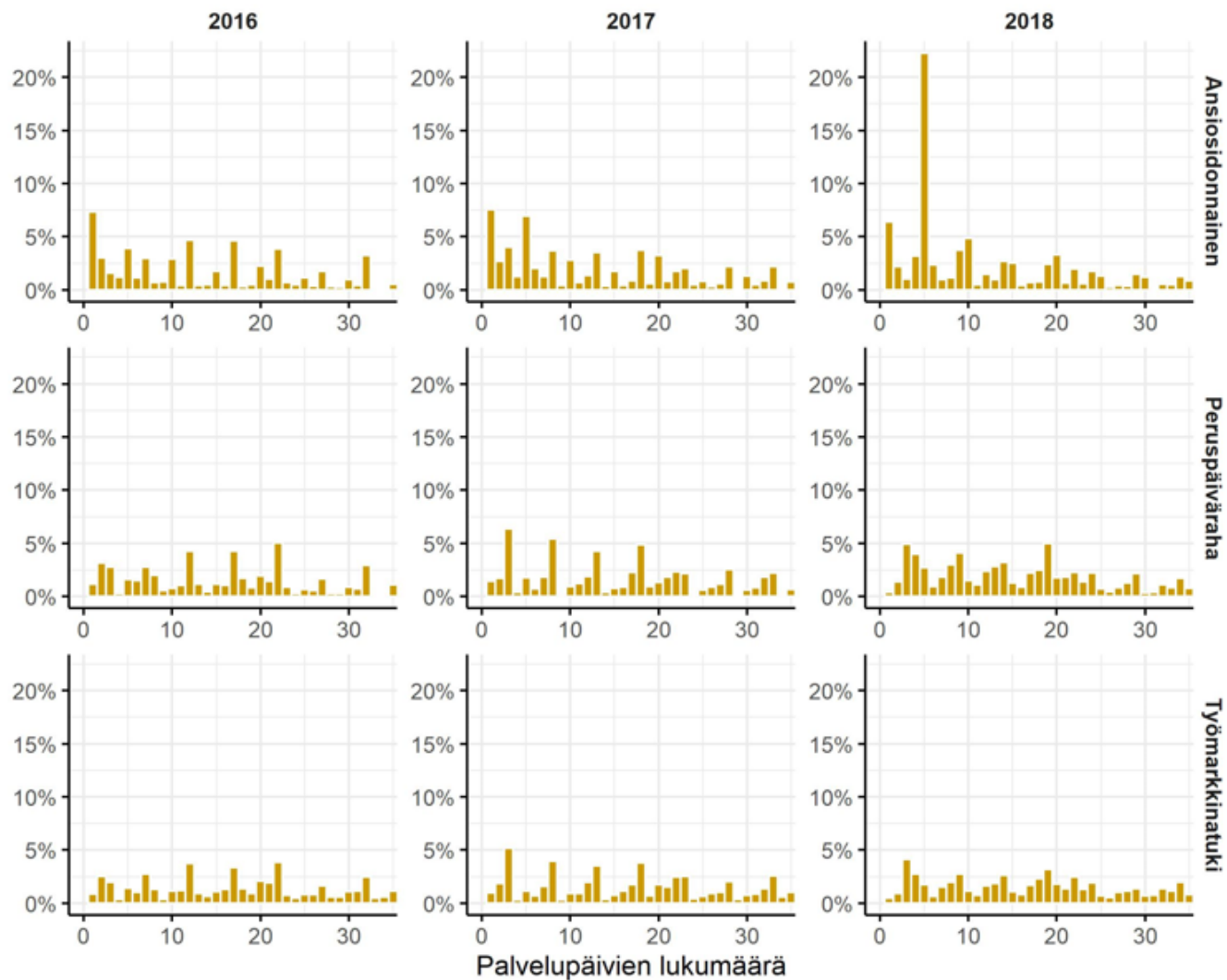
1.1.2018 kokonaan työttömät aktiivisuusveloitteen piirissä olevat peruspäivärahan ja työmarkkinatuen saajat, joilla oli työtunteja



Lähde: Kelan rekisterit

Kuvio 7. TE-palvelupäivien jakauma 3 kuukauden aikana palveluihin osallistuneille etuuslajin ja vuoden mukaan

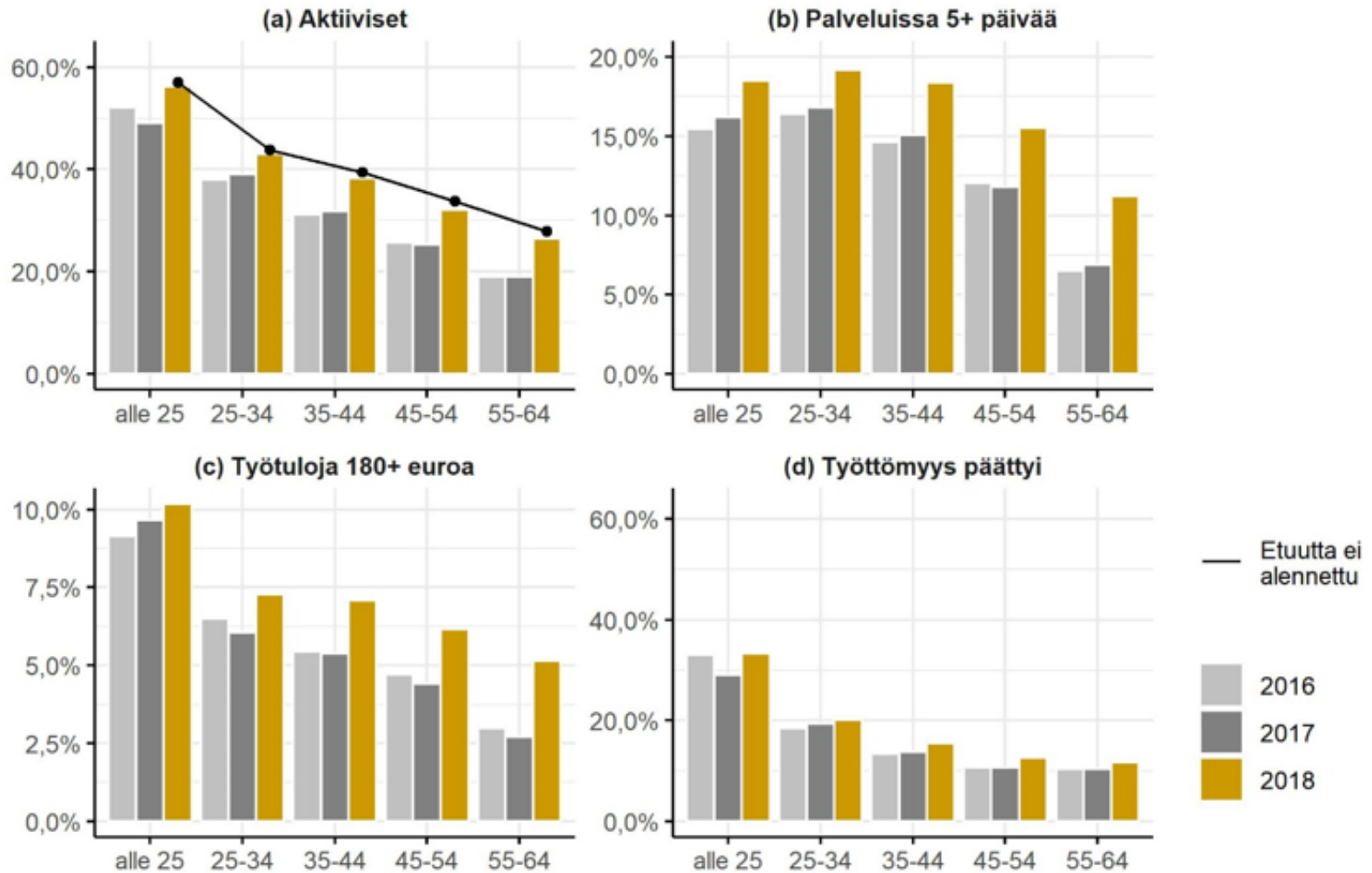
Vuoden alussa kokonaan työttömänä olleet. Vaaka-akseli on katkaistu 35 päivän kohdalta



Lähde: Fiva, Kela

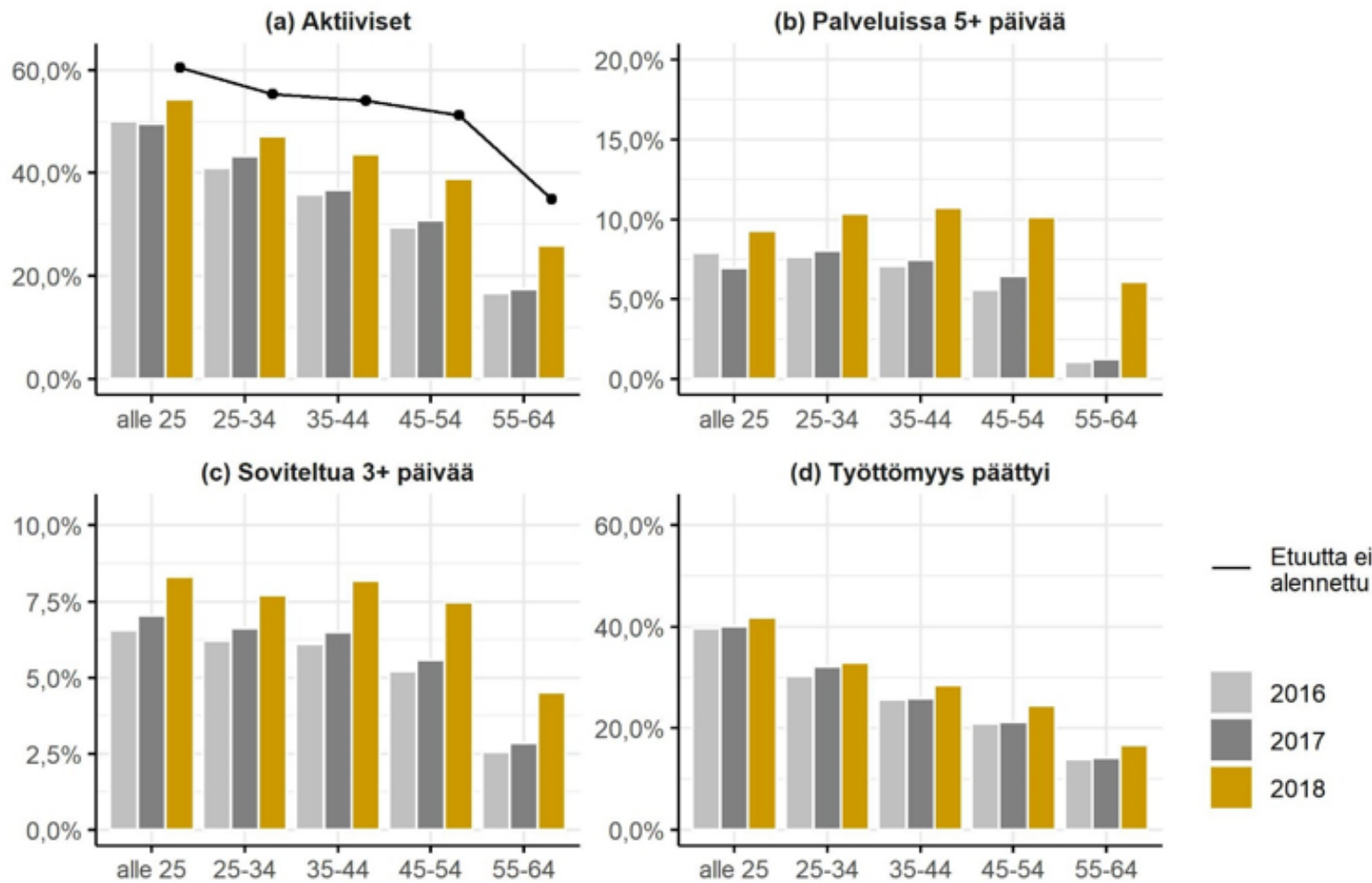
Kuvio 10. Perusturvan saajien aktiivisuus 3 kuukauden aikana iän ja vuoden mukaan

Vuoden alussa kokonaan työttömänä olleet peruspäivärahan ja työmarkkinatuen saajat



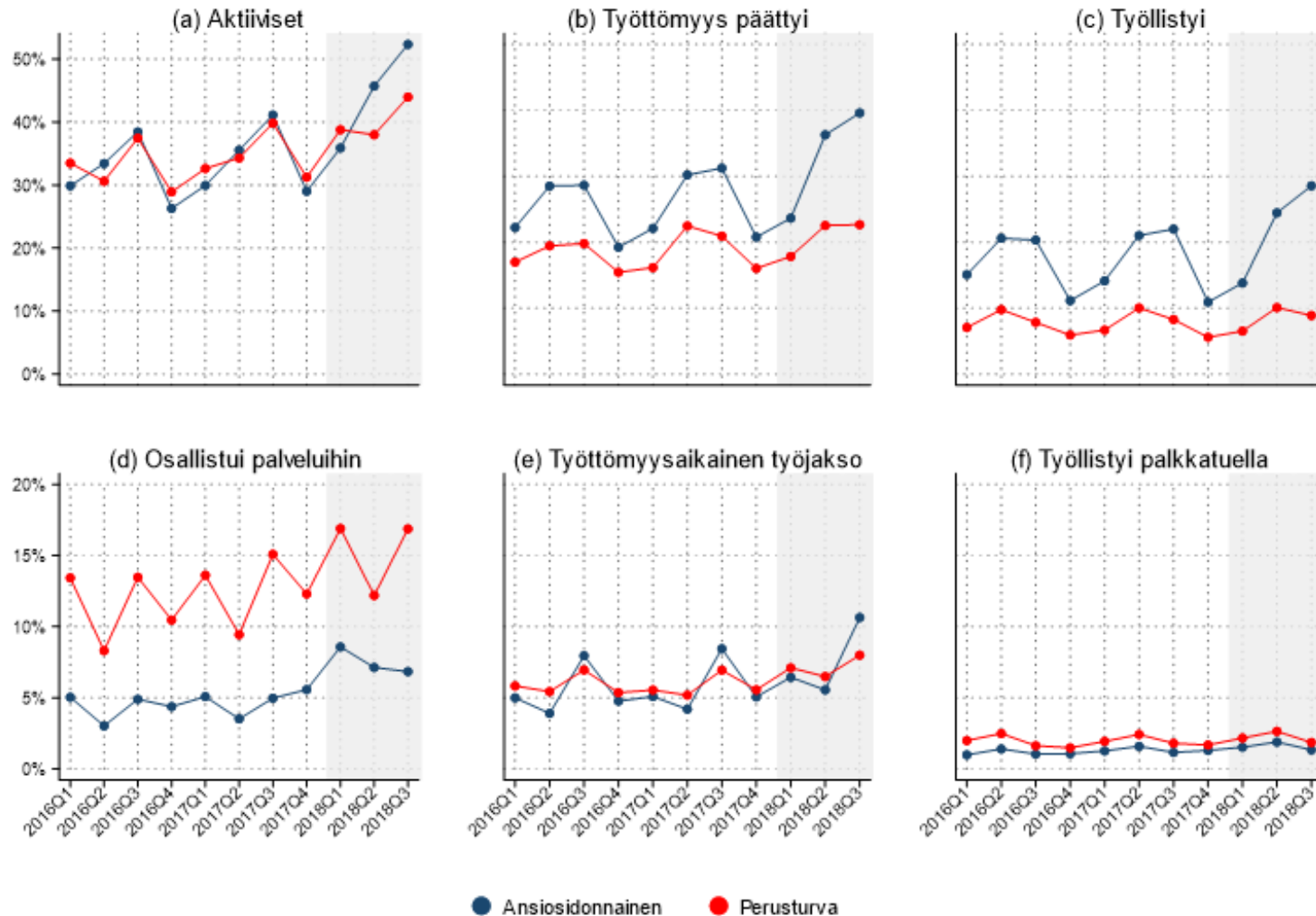
Kuvio 11. Ansioturvan saajien aktiivisuus 3 kuukauden aikana iän ja vuoden mukaan

Vuoden alussa kokonaan työttömänä olleet

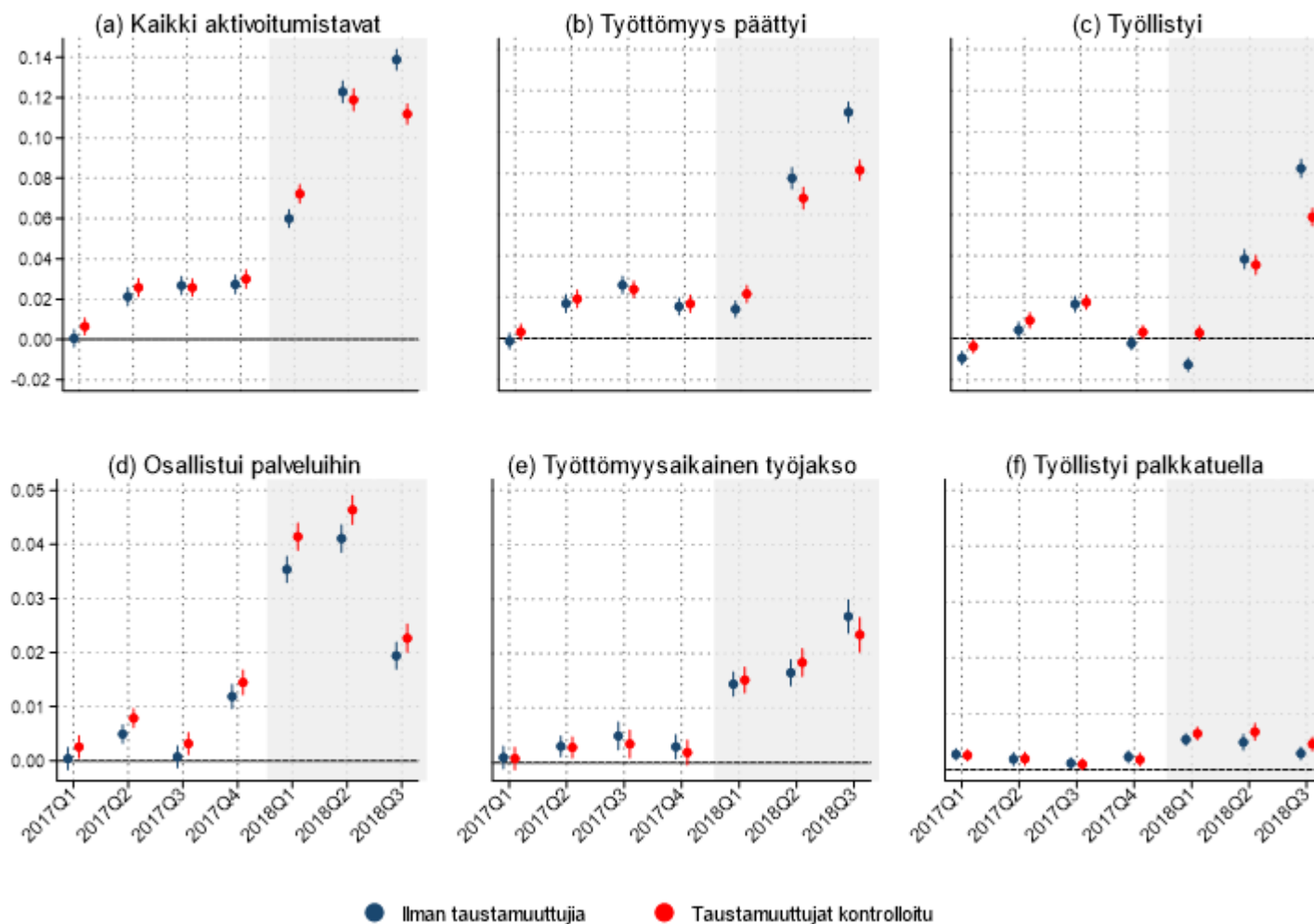


Kuvio 14. Ansiosidonnaista päivärahaa ja Kelan työttömyysetuuksia saavien aktiivisuus vuosineljänneksittäin

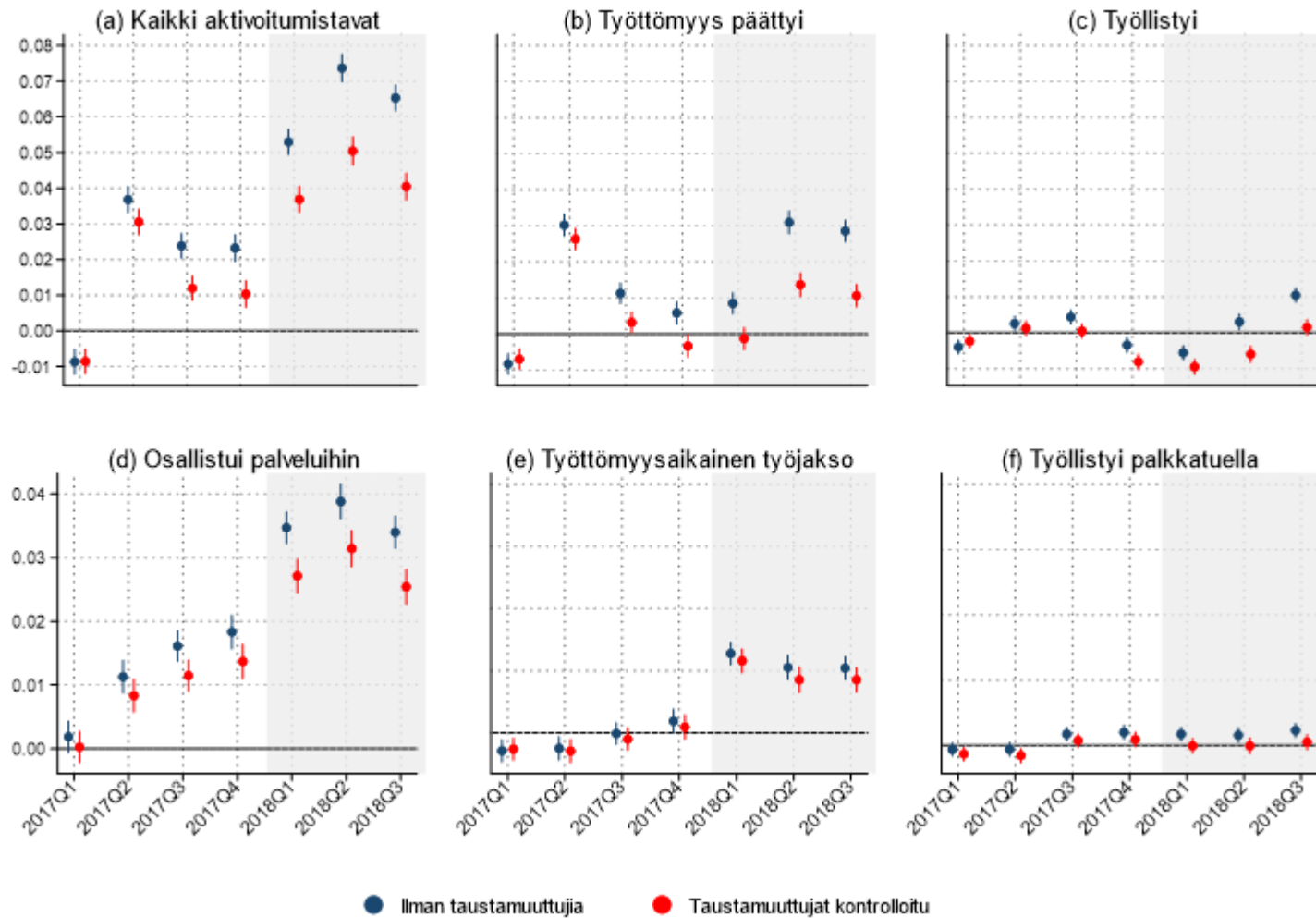
Osuus neljänneksen alussa kokonaan työttömänä olleista



Kuvio 15. Ansiosidonnaisen päivärahan saajien aktivoitumisen muutos vuosien 2016 ja 2018 välillä



Kuvio 16. Työmarkkinatuen ja peruspäivärahan saajien aktivoitumisen muutos vuosien 2016 ja 2018 välillä



Yhteenveto rekisteriaineiston analyysin tuloksista

- Aktiivimalli alensi työttömyysetuutta yli kolmannekselta työttömistä.
- Työttömien aktivoituminen lisääntyi aktiivimallin käyttöönoton jälkeen:
 - Työttömät hakeutuivat palveluihin, joilla aktiivimallin aktiivisuuskriteerit täyttyivät.
 - Työttömyysaikainen työnteko lisääntyi.
 - Ansiosidonnaista päivärahaa saavien työttömien työllistyminen kasvoi.
- Mallin vaikutusten arviointi vaikeaa uudistuksen toteuttamistavan vuoksi. Esimerkiksi vaiheittainen toimeenpano mahdollistaisi uudistusten vaikutusten luotettavamman arvioinnin.