

# Kilpailu- ja kuluttajaviraston in-house-selvityksen 1. osa: Markkinakartoitus

# Vaikutusarviointiyksikön in-house-yhtiötä koskeva selvitys

- Tehdään vaikutusarviointi hallitusohjelmassa olevista kirjauksista in-house-yhtiöihin liittyen:
  - ” Sidosyksikön omistukselle asetetaan yleisen edun huomioon ottava vähimmäisomistusprosentti (10 % ).”
  - ” Tiukennetaan lainsäädäntöä siten, että sidosyksikköhankintoja voidaan tehdä vain silloin, kun ne ovat kokonaistaloudellisesti edullisempia kuin markkinoilla toimivat vaihtoehdot tai kun tähän on muu erityisen painava julkinen intressi.”

# Selvityksen 1. osan sisältö

Selvityksen 1. osassa olemme tehneet seuraavaa:

- Tutkimme mikä on sidosyksiköiden käytön yleisyys Suomessa ja millä toimialoilla niitä käytetään
- Tutkimme millaisia omistusrakenteita kunnissa ja hyvinvointialueilla on in-house yhtiöitä koskien
- Kokosimme kattavan aineiston kuntien ja hyvinvointialueiden sidosyksikköomistuksista, josta nähdään millä omistajilla ja millä sidosyksiköillä omistusosuuksia jää alle 10 %
- Keräsimme aineistoon tietoja sidosyksiköiden liikevaihdoista sekä siitä, miltä omistajilta liikevaihtoa syntyy

# Aineistosta

# Kerätty aineisto

- Aineisto on kerätty useista eri lähteistä:
  - tutkiahallintoa.fi; kuntakonserni-aineisto
  - julkiset internet-lähteet; tilinpäätökset ja vuosikertomukset
  - KKV:n omat selvityspyynnöt
  - Alma Talent Analysointori; y-tunnusten ja toimialaluokitusten tarkistuksia, liikevaihtotietoja (ei välttämättä kaikille yrityksille)
  - Ostolasku-aineisto; Handatalta
- Aineistosta huomioitava seuraavaa:
  - Eri lähteissä eri tietoja omistussuosuksista; esim. vanhentuneet tiedot
  - Puutteelliset tiedot julkisissa lähteissä; onko ilmoitettu esim. pienomistajia missä määrin
  - Sote-uudistuksen vuoksi vuoden 2023 omistajuusrakennemuutoksia vuoden 2022 lopun tilanteeseen nähden
  - Täysin aukottomasti ei voida olla varmoja siitä, että kaikissa tapauksissa tarkasteltava yritys on enää puhdas sidosyksikkö (on mahdollista, että yksityisomistusta on tullut yritykseen)

# Aineiston kuvailua

- 4785 omistussuhdetta (omistaja-yritys –paria)
- 2702 yritystä, joista puolesta tiedetään n. 100 % omistuksista
- 252 yrityksessä on pienomistajia (omistus alle 10 %);
  - Ilman vesi-, energia-, sähkö-, lämpö-, kiinteistö- ja asuntoyhtiöitä yrityksiä on 156
- 149 erilaista toimialaa, jotka jaoteltu tutkimusryhmän toimesta 11 yläkategoriaan
- Pienien omistajien ja suurien omistajien suhteen keskiarvo n. 1/5 (keskimäärin 1 suurempi omistaja ja 5 pienempää)
  - Tyypillinen rakenne monessa sidosyksikössä on, että on yksi tai muutamia pääomistajia (usein ns. perustajaosakkaat) ja useita pienomistajia

# Omistussuhteiden analyysia

# Toimialaluokittelun mukaista tarkastelua

Toimiala	Omistussuhteet	Yritykset	<10% lkm	<10% %	n. 100 % omistuksista*
Yleis- ja taloushal.	850	22	804	94.6	16
ICT	664	25	616	92.8	14
Pesula	88	10	72	81.8	5
Jäte	276	42	185	67.0	32
Ruokahuolto	71	29	32	45.1	15
Sote	148	66	45	30.4	31
Kiinteistöhuolto	54	40	11	20.4	27
Muu	630	530	79	12.5	261
Vesi	154	115	10	6.5	66
Kiint.oy tai As.oy	1,652	1,643	76	4.6	741
Energia, sähkö, lämpö	198	179	21	10.6	118
Yhteensä	4,785	2,701	1,951	40.8	1,326

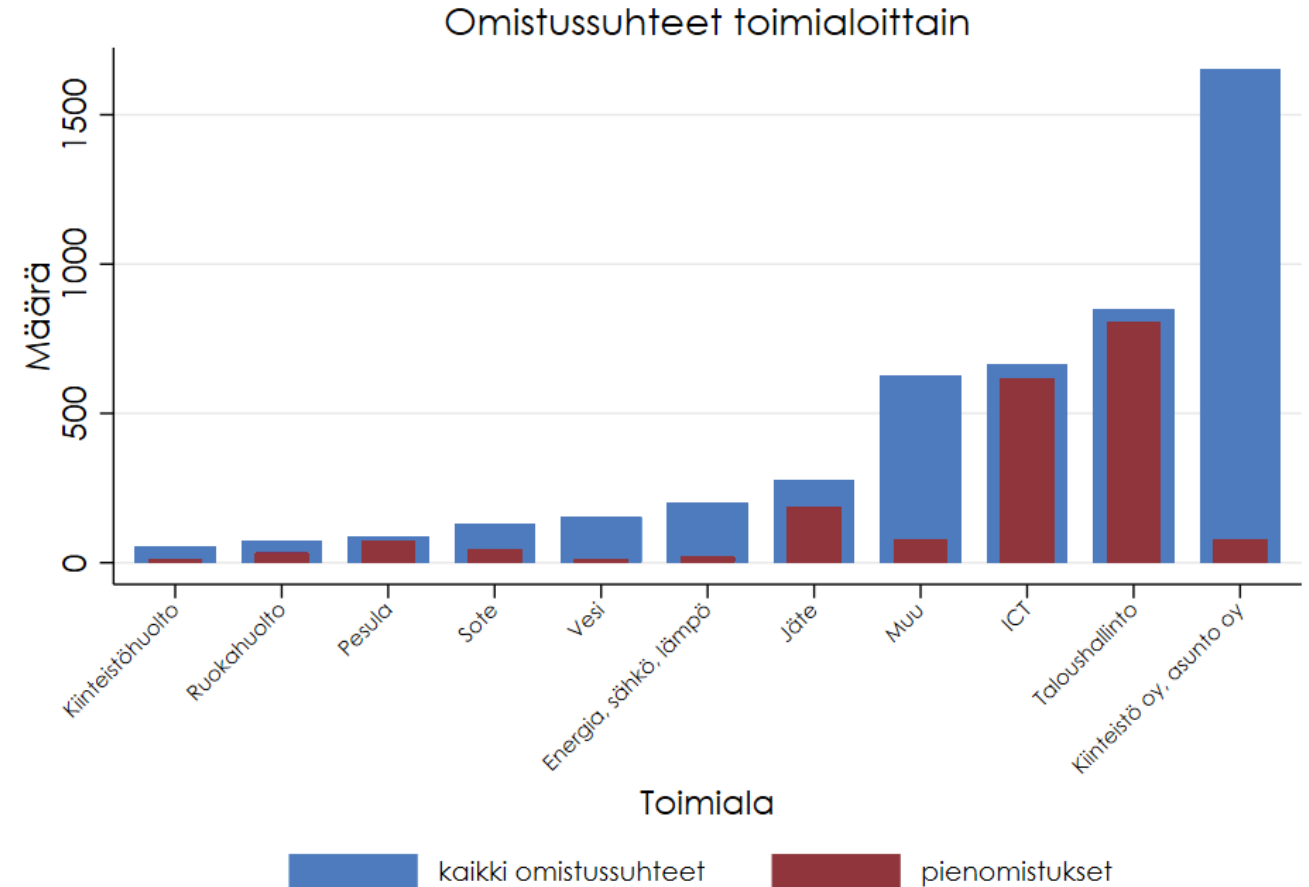
\*Omistus-osuuksien summa yrityksessä välillä 95%-105%

- Pienomistukset keskittyvät muutamaamaan toimialaan: Hallintopalvelut, ICT, tekstiilihuolto ja pesulapalvelut, jätehuolto ja ruokahuolto
- Myös sote- ja kiinteistönhuollon alalla useita pienomistussuhteita

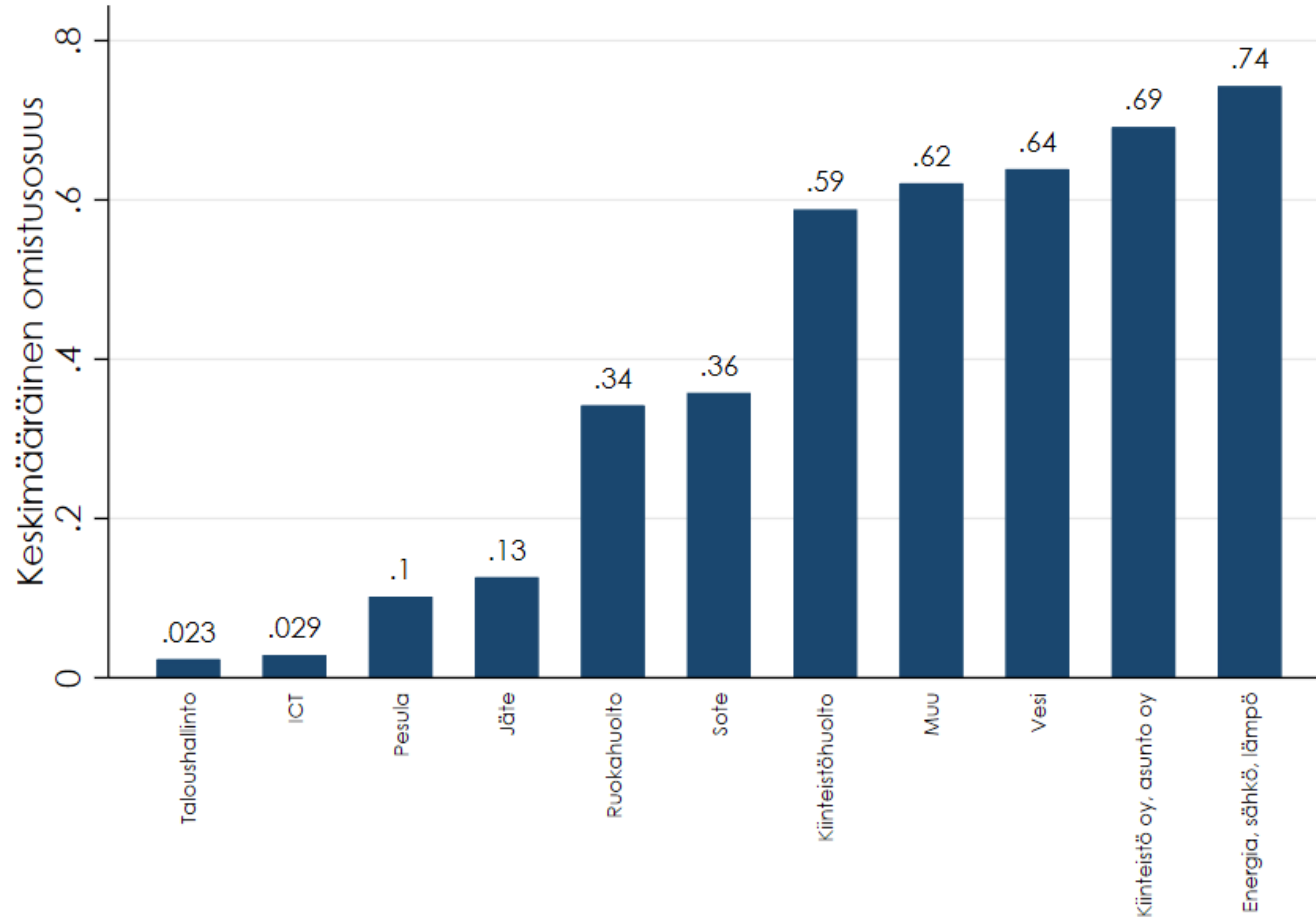


# Pienomistusten osuus omistussuhteista

- Toimialoilla on yleensä joko pääasiassa pienomistajia tai pääasiassa suuromistajia
- "Sekaomistustoimialoja" ovat vain ruokahuolto, sote ja jäte, joissa kaikissa on 30 - 70% omistuksista pienomistajia

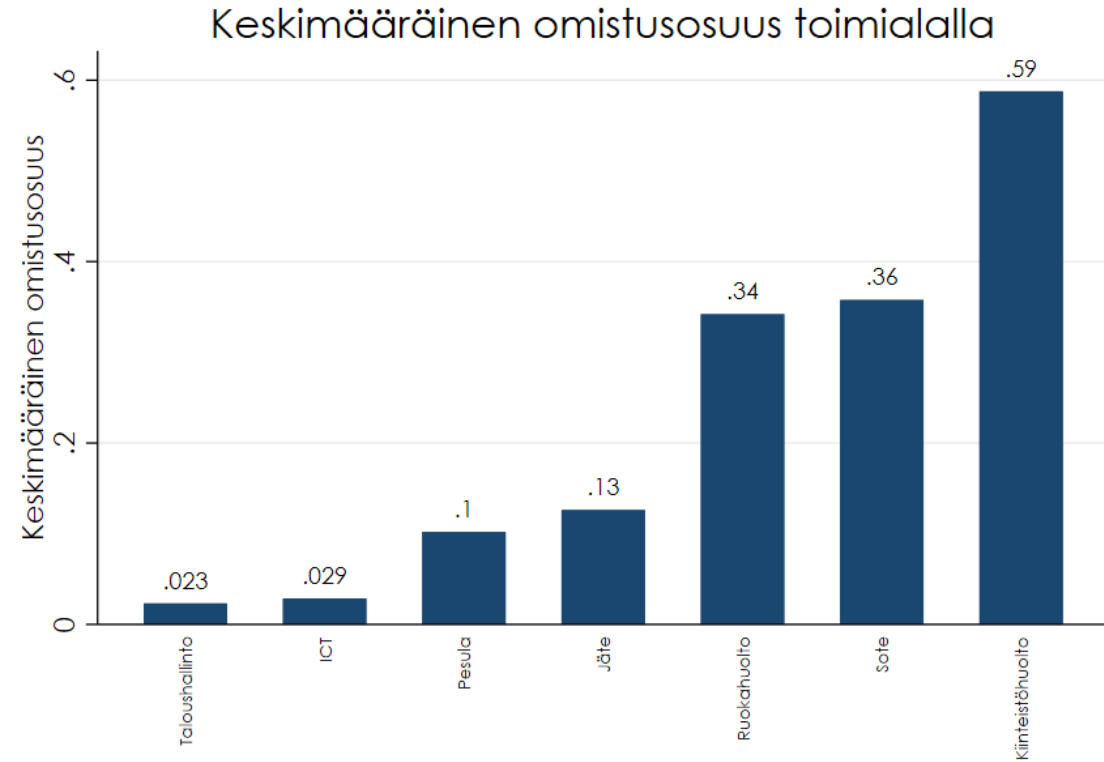
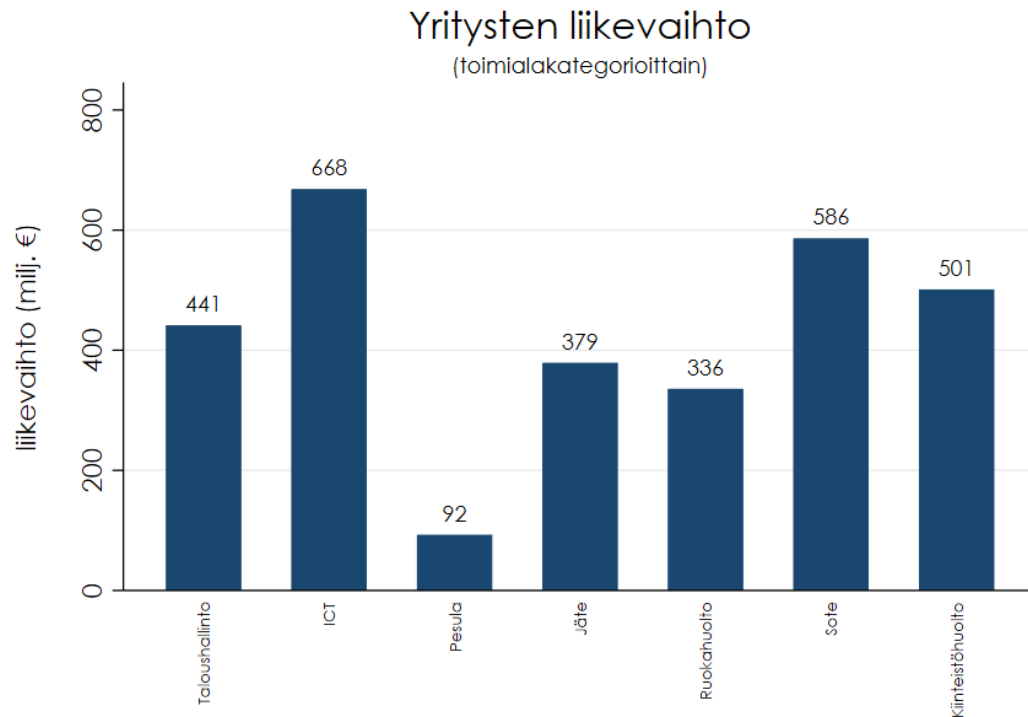


# Keskimääräinen omistusosuus toimialoittain



- Tietyissä luokissa yksittäisten yritysten huomattavan suuret omistajamäärät ajavat osuuksia; ICT ja hallinto
- Infrasektoreilla (vesi, sähkö etc.) ja kiinteistöyhtiöissä on tyypillistä, että omistusosuudet ovat varsin suuria keskimäärin
  - Nämä ovat erityissektoreita, jotka myöhemmässä tarkastelussa (selvityksen 2. osa) rajataan pois
- Myös jätesektorilla on oma laki ja omat ominaispiirteensä ja tästä on tarkoitus tehdä oma selvitys

# Yritysten liikevaihto ja toimialan omistus



- Erityisesti ICT ja hallinto korostuvat; liikevaihdoltaan suuria sektoreja, mutta omistusosuudet keskimäärin hyvin pieniä.
- Sote on suuri sektori, mutta omistusosuudet ovat keskimäärin suurempia.
  - Sektorin sisällä variaatiota sillä sisältää esimerkiksi erinäisiä säätiöitä, työterveyspalveluita ja laboratoriopalveluita

# ICT ja hallinto fokuksessa

	Hallinto (yleis- ja taloushallinto)	ICT
Toimialakoodien lukumäärä	5	6
Yritysten lukumäärä aineistossa	22	25
Omistajamäärän vaihteluväli	1–285	1–388
Keskimääräinen liikevaihto (milj. €) (kokonaisliikevaihto)	27,5 milj. € (441 milj. €)	29,0 milj. € (668 milj. €)
Kuntaomistajien keskimääräinen väkiluku (vaihteluväli min-max suluissa)	27 208 (692 – 664 028)	23 588 (692 – 664 028)
Kuntaomistajien väkiluvun mediaani	8031	6411
Omistusosuuksien 90 % prosenttipiste (90 % omistuksista tätä pienempiä)	~ 4,16 %	~ 5,6 %

# Muu-kategoriasta

- 530 yritystä / 630 omistussuhdetta; 79 pienomistussuhdetta (12,5 %)
- Suurimmat toimialat (omistussuhteiden määrällä katsottuna):
  - Urheilulaitosten toiminta
  - Muu liikkeenjohdon konsultointi (erilaiset kehitysyhtiöt)
  - Korkea-asteen koulutus yliopistoissa ja ammattikorkeakouluissa
  - Maksullinen pysäköinti
- Sisältää joitakin varsin suuria sidosyksiköitä, jotka otetaan mukaan jatkotarkasteluun
  - Kategorian yritysten liikevaihto yhteensä n. 2,3 miljardia.

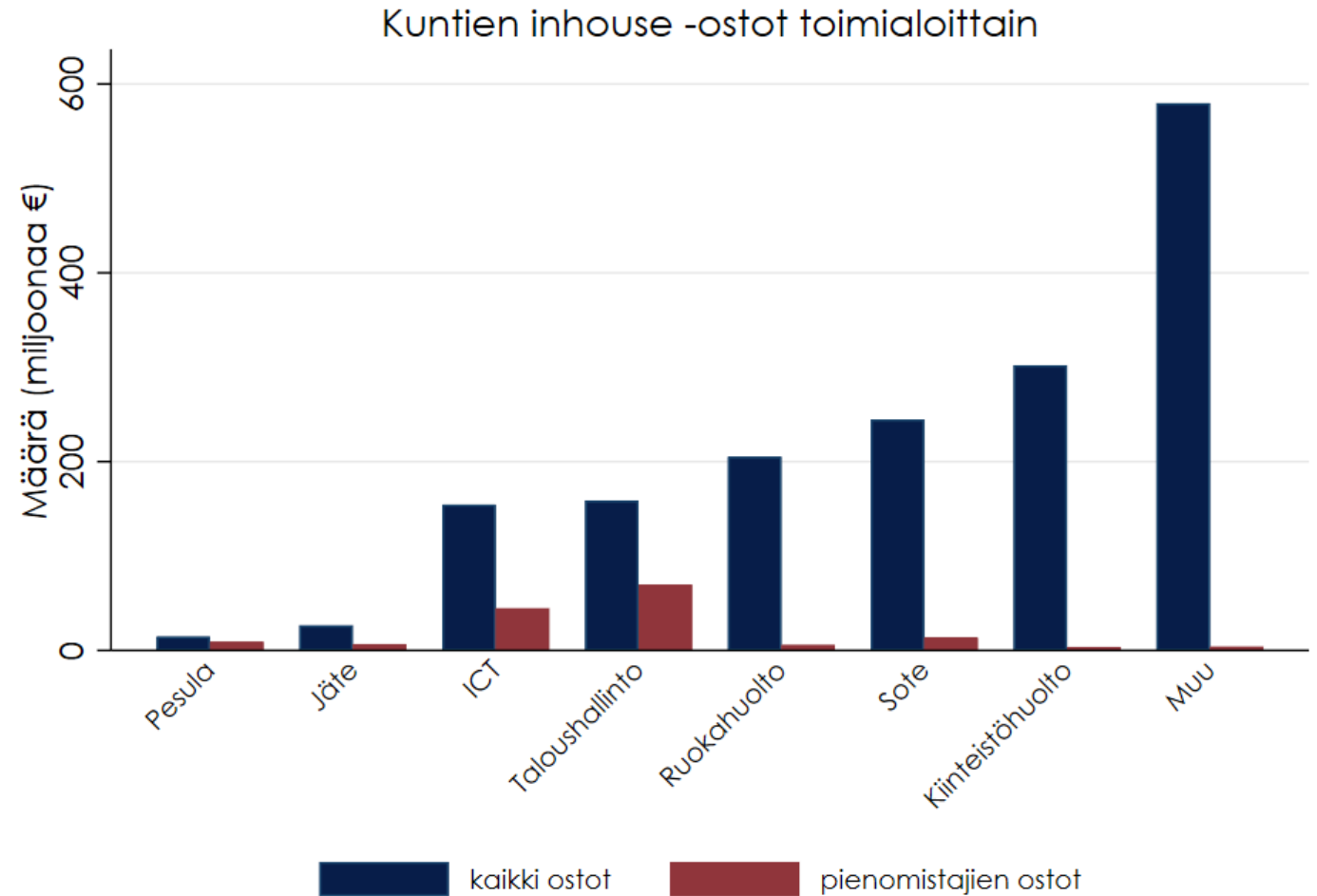
# Ostojen ja omistuksen yhteys

# Katsaus vuoden 2022 ostolaskuihin

- Noin 207 000 riviä kunta-yritys-paria vuodelta 2022
- Vuodelta 2022 dataa 133 kunnasta, jotka asukasmäärältään kattavat 80% kaikista asukkaista
  - Sairaanhoidopiirien ostoja ei tässä ole lainkaan mukana
- Ostolaskussa kokonaisostot julkisomisteisilta organisaatioilta olivat 4,15 mrd. €
  - Suurin osa ostoista tehtiin sairaanhoidopiireiltä sekä kiinteistö, vesi ja energiayhtiöiltä
- Ostot sidosyksikkötoimialoita olivat aineistossa 1,69 mrd. € ja havaitut pienomistajien ostot olivat 157 milj. €
  - Ostolaskutiedot kattavat 30 – 50 % kaikista ostoista, sillä sidosyksikkötoimialojen (ml. muu-kategoria) liikevaihto oli 5,25 miljardia euroa (3 miljardia ilman muu-kategoriaa)
- **Analyysissä huomioitava merkittävän määrän kuntia ja kaikkien hyvinvointialueiden puuttuminen**
  - Osa ostoista kuitenkin sellaisia, jotka siirtyneet hyvinvointialueille

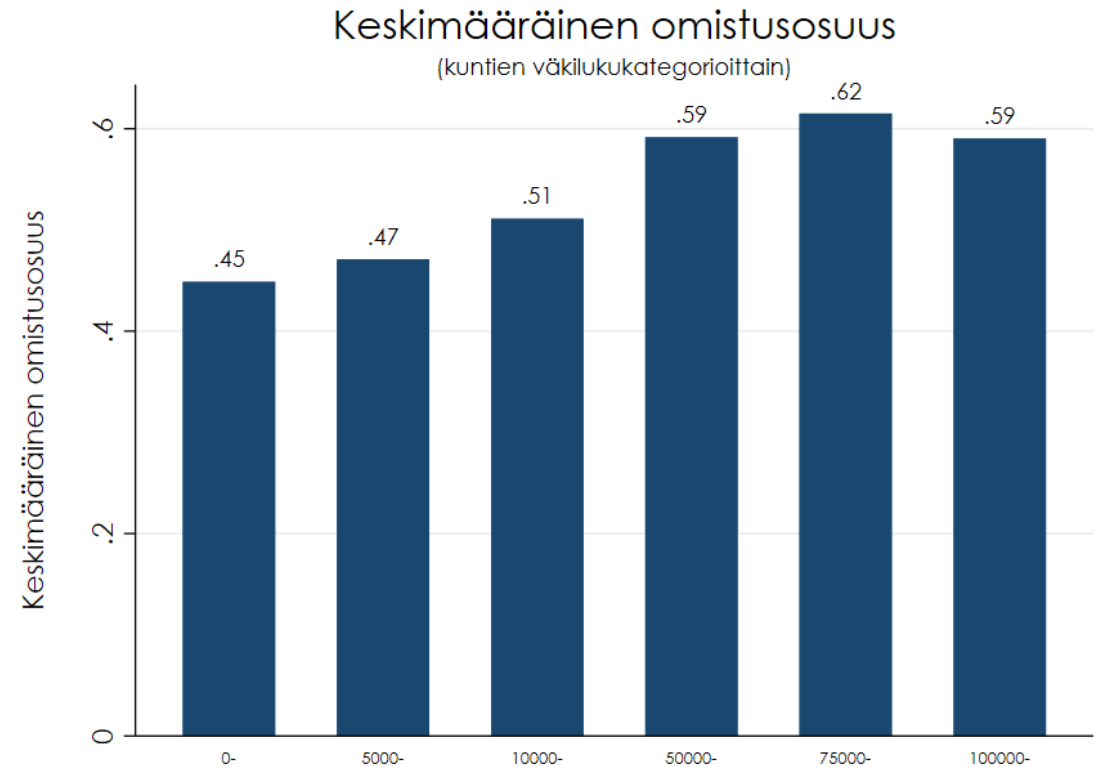
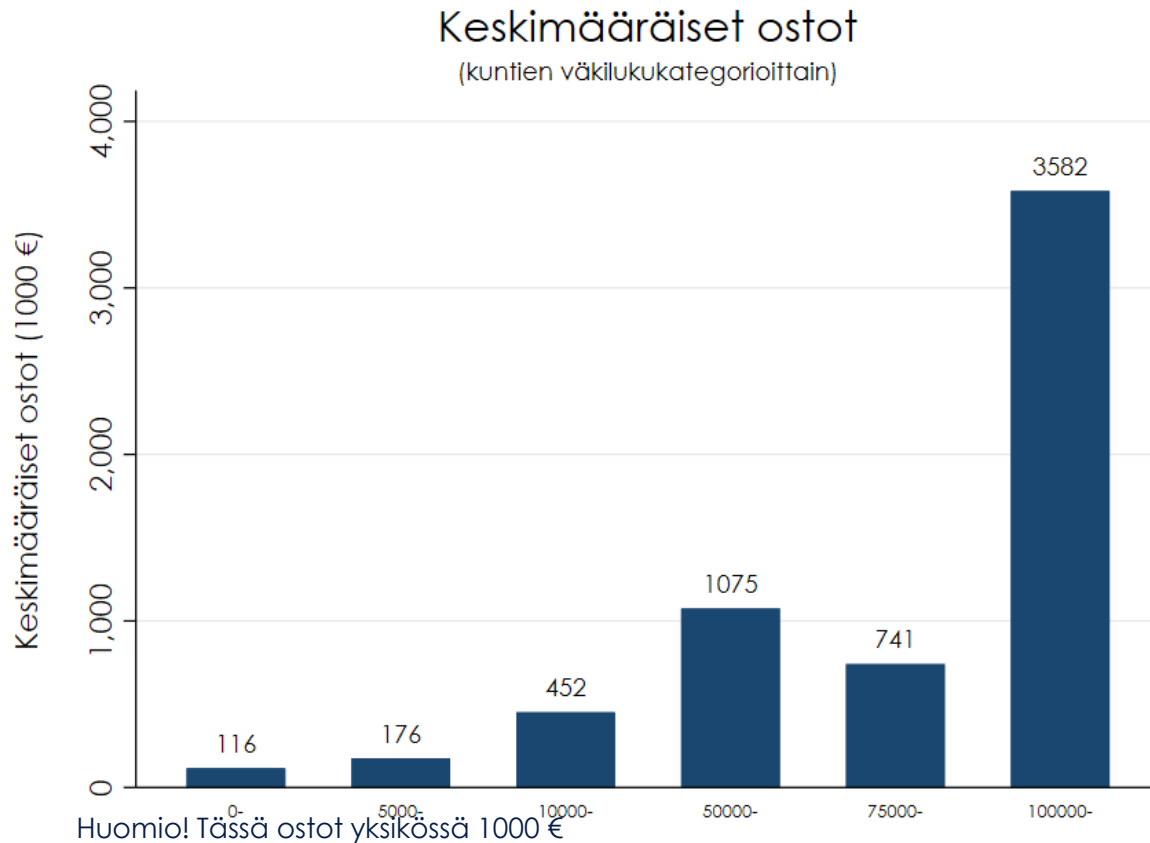
# Pienomistajien ostojen osuus

- Suurimman osan tiedossamme olevista ostoista tekee yli 10 % osuuden omistavat kunnat
- Merkittävin määrä pienomistajien ostoja tehdään taloushallinto ja ICT toimialoilla
- Tässä kuitenkin korostuu hyvinvointialueiden puuttuminen, koska niiden omistukset ovat usein alle 10 %





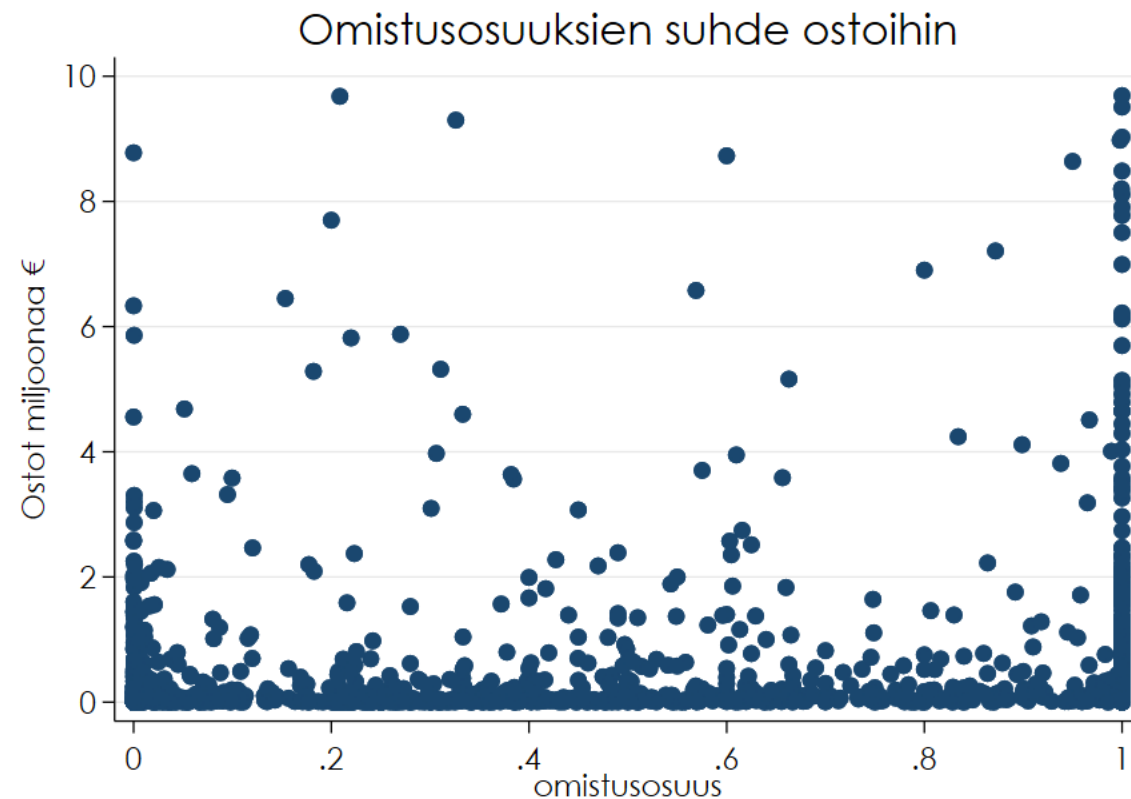
# Ostot kuntaostajan koon mukaisesti (ei kiinteistö tai energiasektori)



Pienten kuntien ostot odotetusti selvästi pienempiä keskimäärin. Omistusosuuksissa ei aivan yhtä suurta suhteellista eroa suurimpiin kaupunkeihin mutta pienet kunnat keskimäärin pienemmällä omistusosuudella mukana.

# Ostojen ja omistusten suhde (10 miljoonaa € asti)

- Ostojen ja omistusten välillä ei selkeää korrelaatiota
- Havaittavissa kuitenkin hieman U-muotoa
  - Pienomistajat ja suuromistajat ostavat molemmat suuria määriä



# Johtopäätöksiä ja kehittämiskohteita

# Johtopäätöksiä ja kehittämiskohteita 1/

- Sidosyksikköomistuksissa on selviä toimialakohtaisia eroja
  - Pienomistukset keskittyneet suurelta osin pieneen osaan yrityksiä; joillakin toimialoilla yksittäisissä yhtiöissä satoja omistajia
- Vähimmäisomistusrajalla on hyvin erilaisia vaikutuksia eri toimialoilla
- Toimialakohtaisiin vaikutuksiin syvennyttään selvityksen 2. vaiheessa

# Johtopäätöksiä ja kehittämiskohteita 2/

- Ostolaskutietoja on reilusta sadasta kunnasta (80 % asukkaista), mutta hyvinvointialueet puuttuvat aineistosta kokonaan
- Aineistossamme on ostoja sidosyksikkötoimialoilta 1,69 miljardin euron edestä, josta pienomistajien osuus on 157 miljoonaa euroa
- Ostomäärien ja omistusosuuksien välillä ei ole selvää korrelaatiota
  - Huomionarvoista kuitenkin on, että merkittäviä määriä ostoja tehdään sekä pienomistajana että suuromistajana
- Ostolaskut sisältävät myös sidosyksikön kilpailuttamat hankinnat eli merkittävän määrän yksityisten markkinoiden tuotantoa
  - Tämä pyritään erottamaan sidosyksikön itse tuottamista palveluistaan selvityksen 2. osan analyysia varten

# Johtopäätöksiä ja kehittämiskohteita 3/

- Sidosyksiköistä on vaikeasti tietoa saatavilla ja tietopohjaa tulisi kehittää
- Esimerkiksi ajantasaiset tiedot myös pienomistuksista olisi tärkeä kerätä keskitettyyn tietokantaan
- Tekemämme tarkastelu antaa hyvän yleiskuvan in-house kentän rakenteesta, mutta tarkempi analyysi vaatii toimialakohtaista yksityiskohtaista tarkastelua
- Selvityksen toisessa osassa merkittävimmät toimialat otetaan lähempään tarkasteluun

## Lisätietoja:

**Jan Jääskeläinen**  
**jan.jaaskelainen@kkv.fi**  
**029 505 3134**