

TEM

Työmarkkinaennuste kevät 2024

Julkistamistilaisuus 15.5.2024

Elina Pylkkänen



Työ- ja elinkeinoministeriö
Arbets- och näringsministeriet

Työmarkkinaennuste



- Työ- ja elinkeinoministeriön asiantuntijat laativat kahdesti vuodessa työmarkkinaennusteen, keväällä ja syksyllä
- Vuodesta 2008 lähtien tuotettu ministeriön asiantuntijanäkemyks lyhyen aikavälin kehityksestä
- Ennuste on laadittu valtiovarainministeriön tuottaman talousennusteen pohjalta
- Ennusteessa hyödynnetään myös muuta työ- ja elinkeinohallinnossa tehtävää työtä, kuten alue- ja toimialakatsauksia ja rekrytointiongelmien seurantatietoja
- Ennuste toimii politiikkavalmistelun tietopohjana sekä markkinainformaationa muille käyttäjille
- Ennuste auttaa mm. hallituksen työllisyystavoitteen edistymisen seurannassa ja työttömyyden hoidon kustannuksiin varautumisessa

Ala- ja aluekohtaista tietoa



- Työmarkkinaennuste ottaa huomioon tietoa eri toimialojen tilanteesta: työvoiman kysyntä ja työvoiman tarjonta
- Hyödynnetään maakunnilta (ELY) saatua tietoa maan eri alueiden työvoimatilanteesta
- Hyödynnetään esim. Työvoimabarometrin tiedot sekä Työvoimatiekartan tiedot

Väestömuutokset ennustetaan itse




- Maahanmuuton merkitys yhä tärkeämpi suomalaisille työmarkkinoille ja esim. eläkejärjestelmälle
- Suomalaisilla työmarkkinoilla tehtävien työtuntien määrä riippuu tulevaisuudessa entistä vahvemmin tänne suuntautuvan työperäisen maahanmuuton kehityksestä
- Ennusteessa seurataan vahvasti maahanmuuttoa ja muuttajien integroitumista työmarkkinoille
- Myös maastamuuton vaikutukset otetaan huomioon

Työmarkkinaennuste kevät 2024

Liisa Larja, Juho Peltonen, Minna Ylikännö



Työ- ja elinkeinoministeriö
Arbets- och näringsministeriet



Työvoiman kysyntä



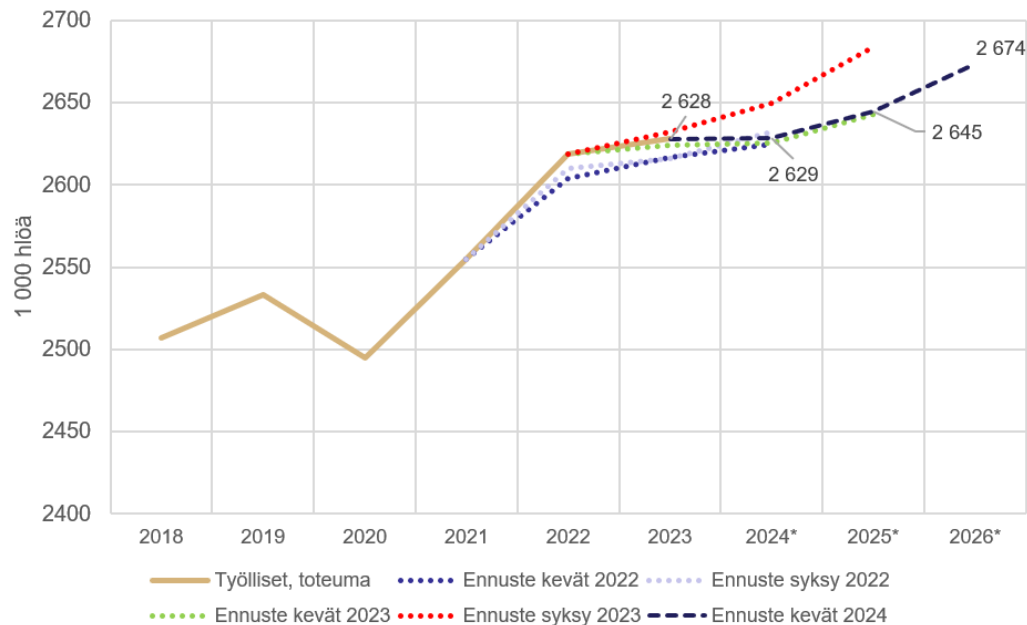
Työmarkkinoiden tilannekuva

- Talouden näkymät ovat synkistyneet:
 - avointen työpaikkojen määrä puolet edellisestä huipusta
 - rekrytointiongelmät vähentyneet
- Osa-aikatyön kasvu on taittunut
 - työtunnit jatkavat laskuaan
- Työpaikat täyttyvät useammin työvoiman ulkopuolelta kuin työttömistä
 - työttömyys entistä enemmän rakenteellista
 - epätyypilliset matalapalkkaiset työsuhteet > kohtaanto-ongelma
- Vanhimpien ikäluokkien panos työmarkkinoilla luo kasvua
- Työllisyyskasvu on ulkomaiden kansalaisten varassa

Ennustenäkymä synkistynyt taantuman pitkittymisen myötä



Kuvio 2.7. Työllisten määrä, 1 000 hlöä. Toteutunut kehitys ja ennusteet*

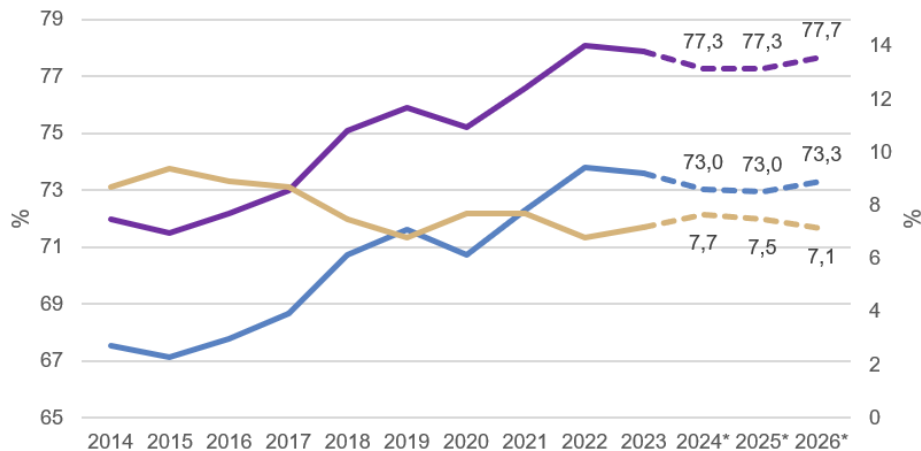


Lähde: Työvoimatutkimus, Tilastokeskus ja TEM ennuste

Työllisyysaste hieman notkahtaa



Kuvio 2.8 Työllisyys- ja työttömyysasteet ja niiden ennusteet



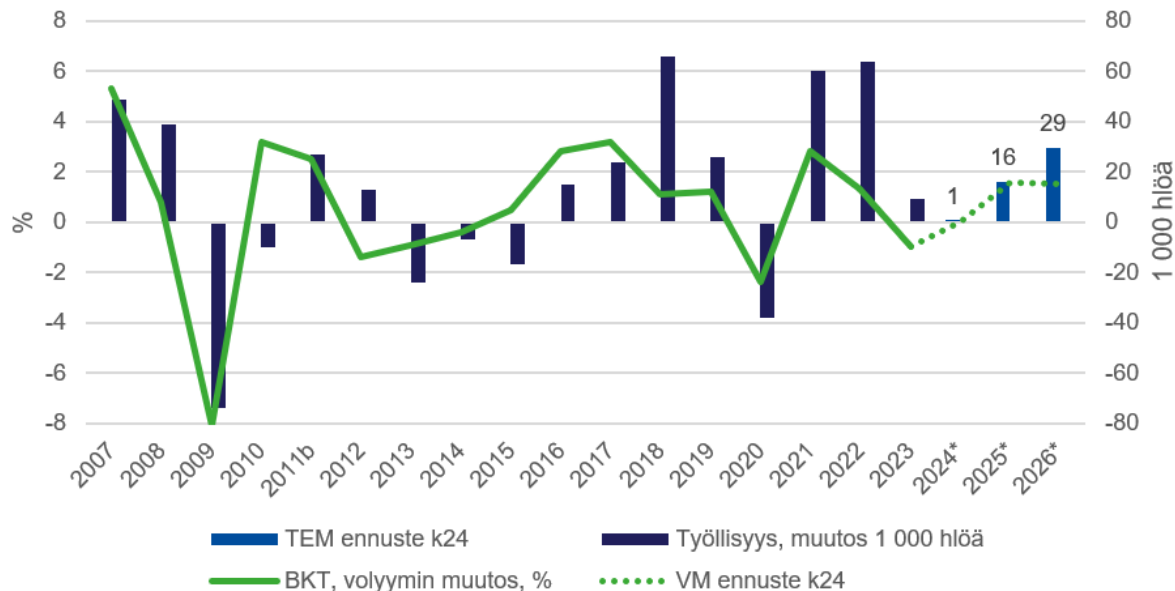
— Työllisyysaste 15-64 v., % - - - TEM ennuste kevät 2024 — Työllisyysaste 20-64 v., %
- - - TEM ennuste kevät 2024 — Työttömyysaste, % - - - TEM ennuste kevät 2024

Lähde: Työvoimatutkimus, Tilastokeskus ja TEM ennuste

Työllisten lukumäärä pysyy kasvussa taantumasta huolimatta



Kuvio 2.6. Bruttokansantuotteen muutos ja työllisten määrän muutos



Lähde: Työvoimatutkimus, Kansantalouden tilipito, Tilastokeskus ja TEM ennuste

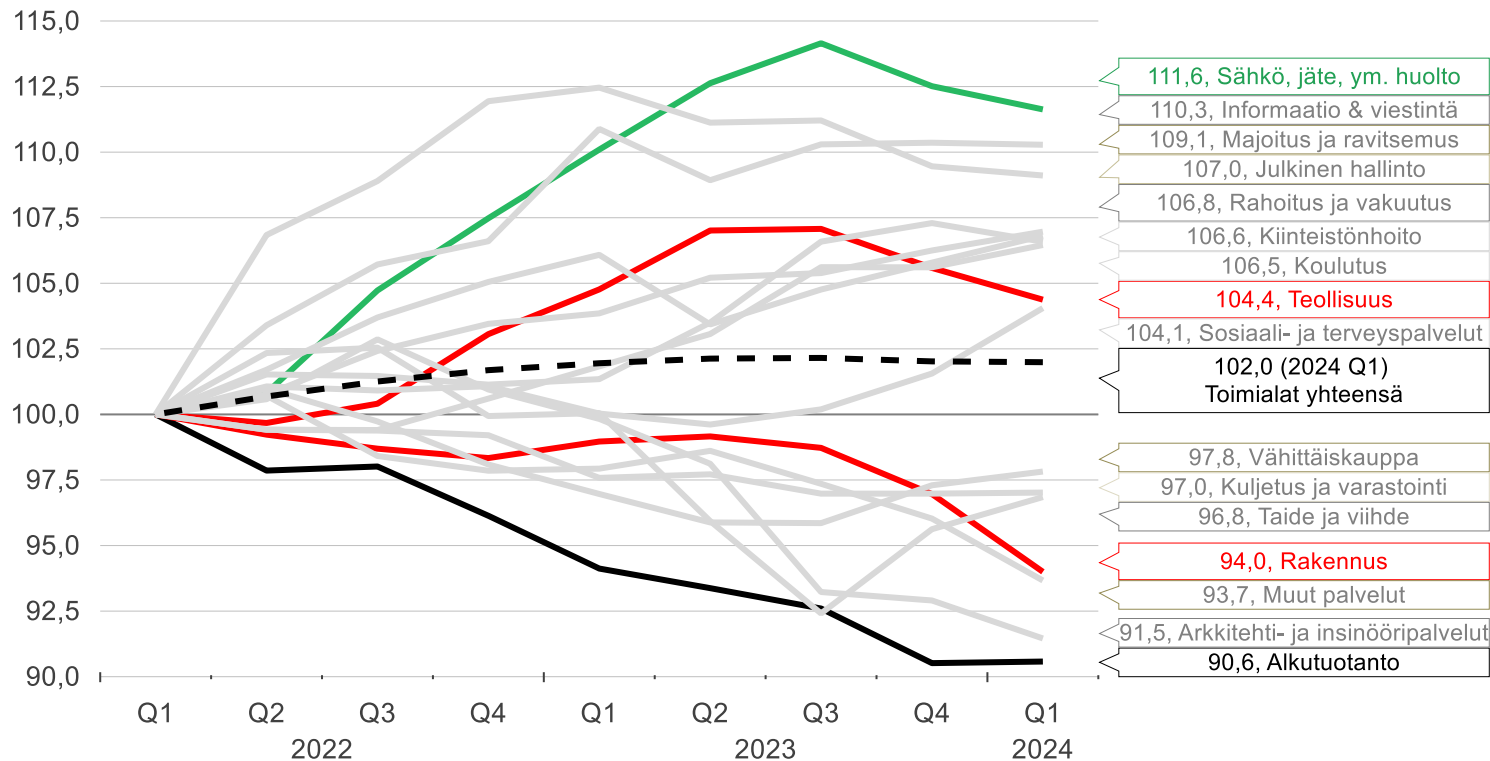
Toimialojen kehitys



- Taantuma näkyy erityisesti **rakentamisessa**. Ostovoima parantumassa ja korkojen lasku odotettavissa kesällä. Käännös parempaan kuitenkin vasta 2025 lopussa. Kaupungistuminen ylläpitää kysyntää pidemmällä aikavälillä.
- **Teollisuus** myös alamaissa, mutta suurta romahdusta ei odotettavissa. Julkinen T&K rahoitus tukee kysyntää, joskin pidemmän aikavälin trendi työllisyydessä laskeva.
- **Asiantuntijapalveluissa** kysyntä hyvällä tasolla, pl. arkkitehdit ja insinöörit
- **Ravitseminen ja kauppa:** työvoiman kysyntä hyvällä tasolla ja reaaliansioiden kasvu tukee työllisyyskehitystä. Työttömyyden kasvu, alv-korotus ja sotun indeksijäädytykset heikentävät.
- Vuoden 2024 työllisyyttä kannattelee **julkisten palvelujen** (sote, koulutus) työllisyyden kasvu. Säästötoimet leikkaavat kasvua tulevina vuosina.

Työllisyys toimialoittain: rakentaminen ja teollisuus

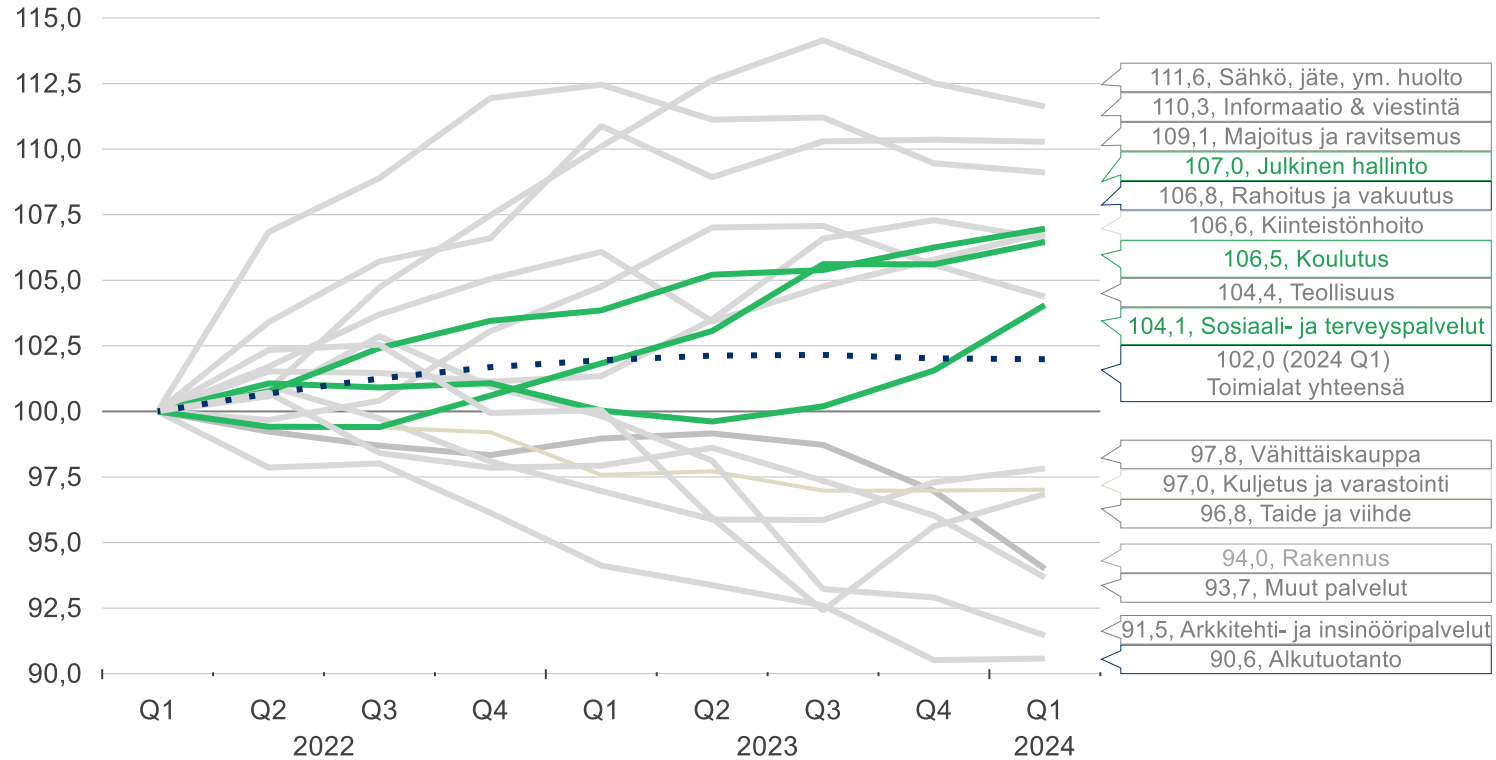
(Indeksi, v.2022q1=100, kausitasoitettu)



Lähde: Statistics Finland, Labor Force Survey (Quarterly), TEM, Macrobond (<Series not found>)

Työllisyys toimialoittain: julkiset palvelut

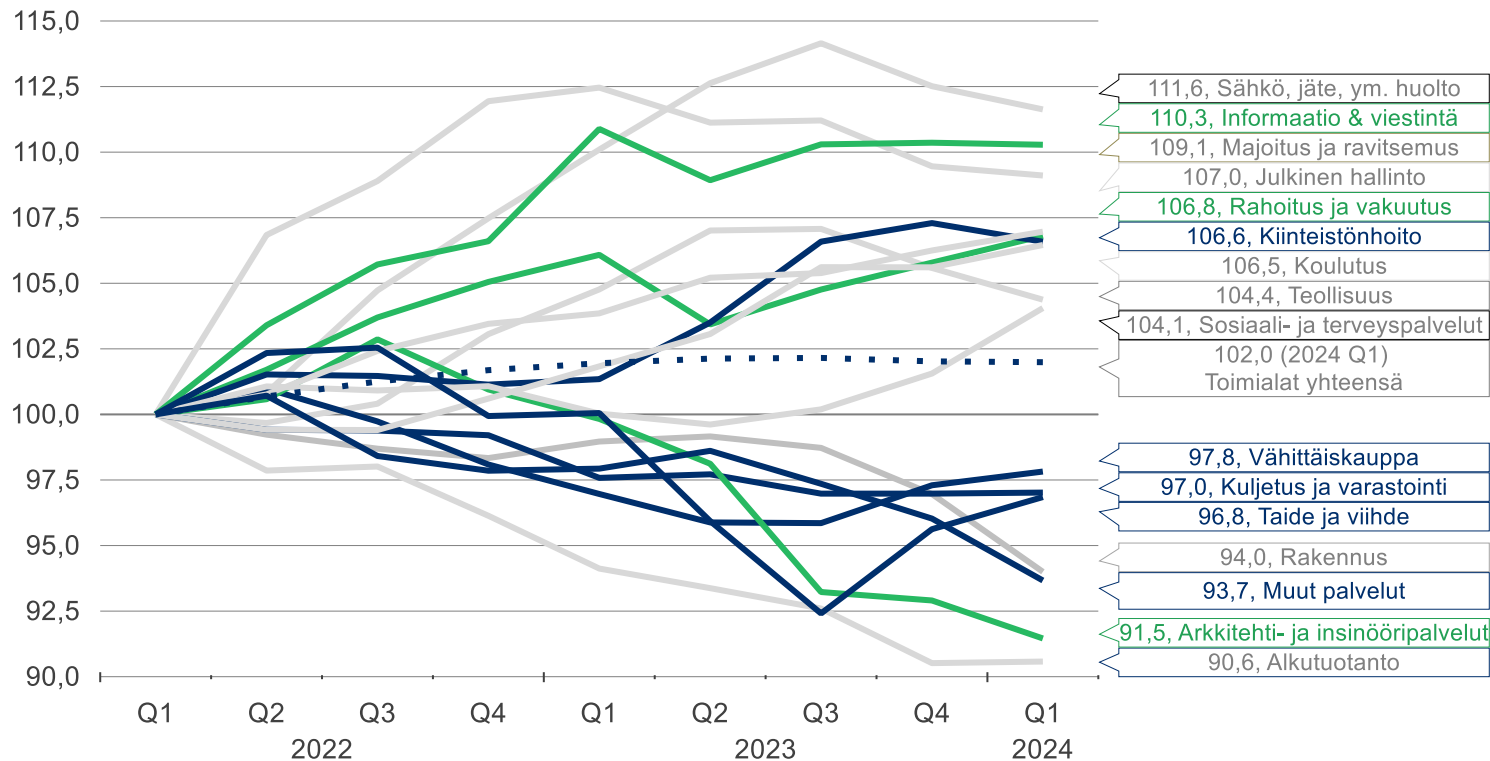
(Indeksi, v.2022q1=100, kausitasoitettu)



Lähde: Statistics Finland, Labor Force Survey (Quarterly), TEM, Macrobond

Työllisyys toimialoittain: yksityiset palvelut

(Indeksi, v.2022q1=100, kausitasoitettu)



Lähde: Statistics Finland, Labor Force Survey (Quarterly), TEM, Macrobond (<Series not found>)

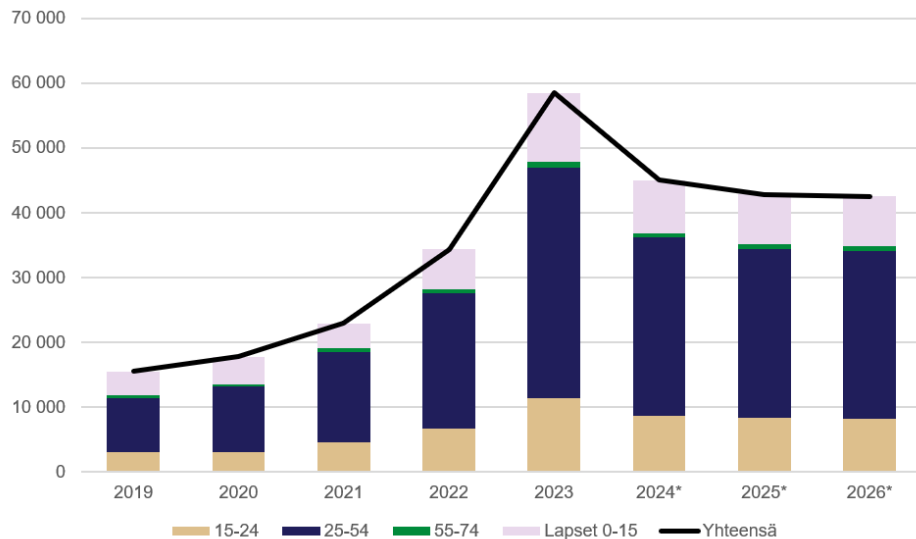


Työvoiman tarjonta

Maahanmuutto kääntää väestön kasvuun

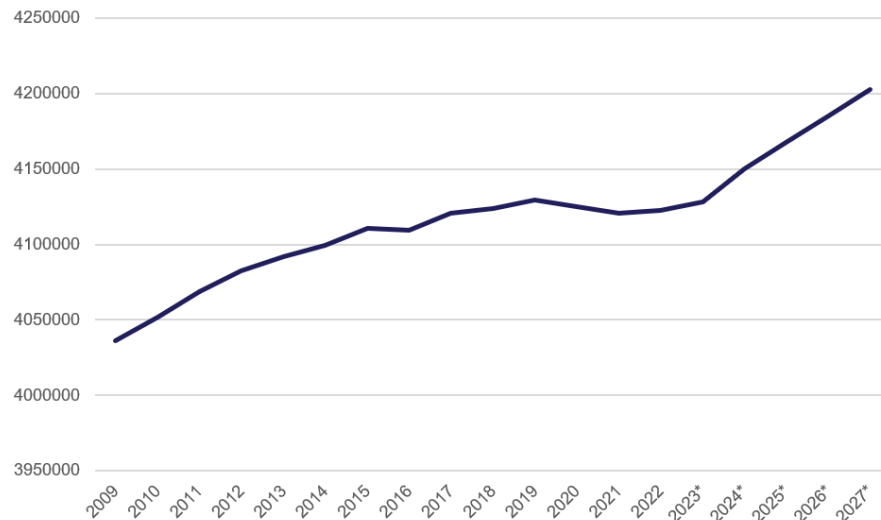


Kuvio 3.3. Nettomaahanmuutto ikäryhmittäin



Lähde: toteuma (Tilastokeskus, muuttoliike) ja ennusteuran* oletamat (TEM)

Kuvio 3.2. 15–74-vuotiaan väestön määrän kehitys vuosina 2009–2026. Vuosien 2023–2026 väestömäärät ennusteita.



Lähde: Tilastokeskus, omat laskelmat

Vanhimpien ikäryhmien osallistuminen kasvaa, mutta lukumääräisesti suurin muutos tulee maahanmuutosta



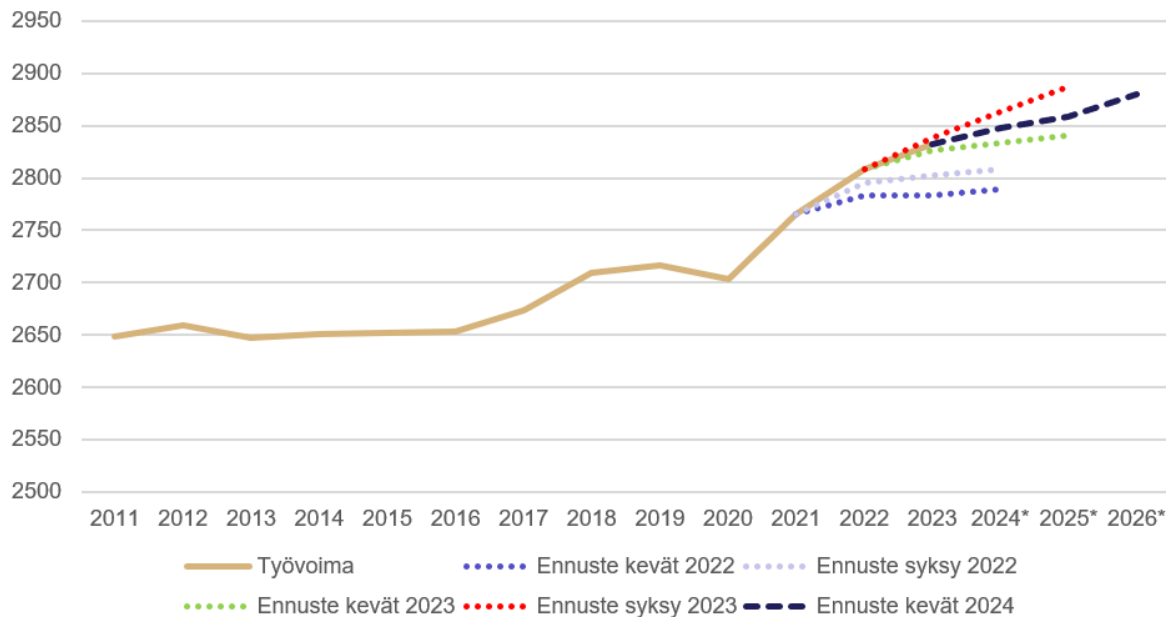
Taulukko 3.1. Työvoiman määrät ja työvoimaosuudet ennustekaudella ikäluokittain ja yhteensä

Työvoima	15–24	25–54	55–64	65–74	Yhteensä
2024	326	1 868	557	102	2 826
2025	328	1 867	559	104	2 833
2026	329	1 884	561	106	2 841
Työvoimaosuus					
2024	50,1	87,5	77,7	15,0	68,6
2025	51,6	87,0	78,9	15,4	68,6
2026	50,1	87,0	80,3	15,8	68,8

Myös työvoiman tarjonnan ennustenäköymä on hieman synkistynyt



Kuvio 3.4. Työvoiman tarjonta vuosina 2011–2023 ja tarjonnan ennusteet vuosina 2024–2026



Lähde: Tilastokeskus, Työ- ja elinkeinoministeriön ennuste (*)

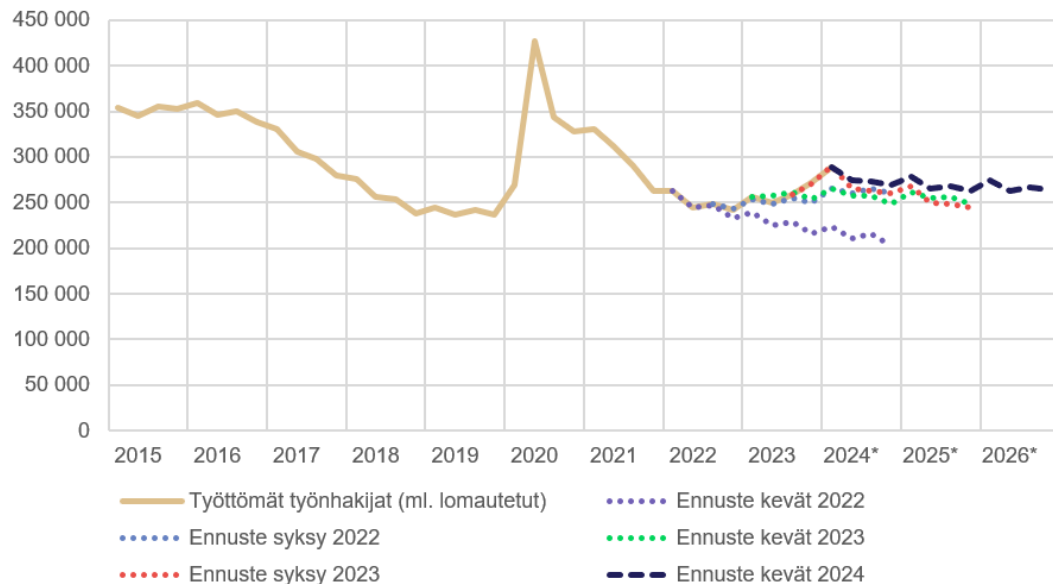


Työttömät työnhakijat

Lomautusten huippu on jo takana päin ja työttömyys kääntymässä laskuun. Laskua hidastaa väestön kasvu



Kuvio 4.2. Työttömien työnhakijoiden määrän toteutunut kehitys ja ennusteet

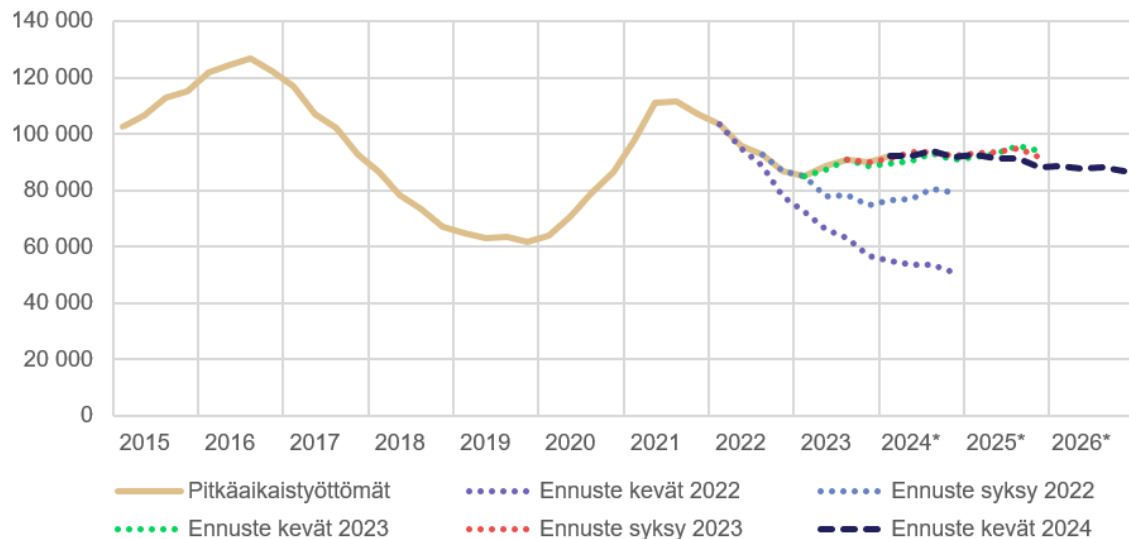


Lähde: TEM, työnvälitystilasto, ennustelaskelmat*

Uusien työttömiä alkaa tällä hetkellä aiempaa vähemmän, mikä kääntää pitkäaikaistyöttömyyden laskuun ensi vuonna



Kuvio 4.3. Pitkäaikaistyöttömien määrän toteutunut kehitys ja ennusteet

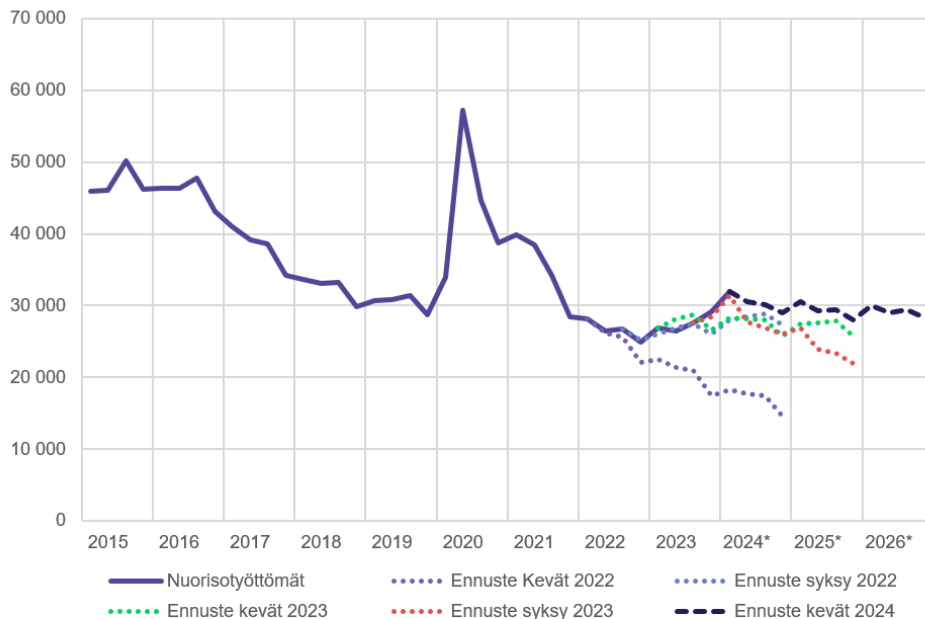


Lähde: TEM, työnvälitystilasto, ennustelaskelmat*

Kasvanut maahanmuutto näkyy myös nuorten työttömien määrän kasvuna. Työttömien osuus ikäluokasta kuitenkin vähenee.



Kuvio 4.5. Nuorisotyöttömien määrän toteutunut kehitys ja ennusteet



Lähde: TEM, työnvälitystilasto, ennustelaskelmat*



Yhteenveto

Taulukko 2. Työvoimataseen kehittyminen vuosina 2022–2023 sekä ennuste vuosille 2024–2026 (tuhatta henkeä)



	2022	2023	Ennuste 2024–2025			Muutos		
			2024	2025	2026	2023–24	2024–25	2025–26
Työikäinen väestö 15–74	4 120	4 131	4 150	4 168	4 185	19	18	18
Työikäinen väestö 15–64	3 421	3 442	3 471	3 492	3 513	29	21	21
Työikäinen väestö 20–64	3 116	3 131	3 154	3 168	3 184	23	15	15
Työvoima 15–74	2 809	2 832	2 847	2 859	2 880	15	12	21
Työlliset 15–74	2 619	2 628	2 629	2 645	2 674	1	16	29
Työvoimaosuus, % (15–74-v.)	68,2	68,5	68,6	68,6	68,8	0,30	0,35	0,35
Työllisyysaste, % (15–64-v.)	73,8	73,6	73,0	73,0	73,3	-0,6	-0,1	0,3
Työllisyysaste, % (20–64-v.)	78,1	77,9	77,3	77,3	77,7	-0,6	0,0	0,4
Työttömät	190	204	218	214	206	14	-4	-9
Työttömyysaste, % (15–74-v.)	6,8	7,2	7,7	7,5	7,1	0,5	-0,2	-0,4
Työttömät työnhakijat	250	260	277	269	267	17	-8	-2
Pitkäaikaistyöttömät	95	89	93	91	88	4	-2	-3
Alle 25-vuotiaat	27	28	30	29	29	2	-1	0
Nettomaahanmuutto (15–64-v.)	28	48	37	35	35	-11	-2	0

Lähteet: Tilastokeskus (työvoimatutkimus) ja TEM (työnvälitystilasto, ennustelaskelmat)

Kiitos!

Lisätietoja:

Liisa Larja (työllisyys, toimialat)

Juho Peltonen (maahanmuutto, työttömät työnhakijat)

Minna Ylikännö (työvoiman tarjonta)