



Elinkeino-, liikenne- ja
ympäristökeskus

Ohjaavien ministeriöiden ja Keski-Suomen elinkeino-, liikenne- ja ympäristökeskuksen välinen tulossopimus vuosille 2024-2027

KESKI-SUOMEN ELINKEINO-, LIIKENNE- JA YMPÄRISTÖKESKUS

0295 024 500

www.ely-keskus.fi

Y-tunnus 2296962-1

Kirjaamo

PL 250, 40101 Jyväskylä

kirjaamo.keski-suomi@ely-keskus.fi

SISÄLLYS

1	Strategiset linjaukset	3
2	Yhteiskunnallinen vaikuttavuus	7
3	Tulostavoitteet.....	9
4	Voimavarojen hallinta.....	23
5	Voimassaolo, seuranta ja allekirjoitukset.....	24
	Liitteet	25

1 Strategiset linjaukset

Elinkeino-, liikenne- ja ympäristökeskukset edistävät alueellista kehittämistä hoitamalla valtionhallinnon toimeenpano- ja kehittämistehtäviä alueilla.

ELY-keskusten tulostavoitteet perustuvat hallitusohjelmaan, valtion talousarvioon ja julkisen talouden suunnitelmaan, AVI-ELY -strategia-asiakirjaan ja eri hallinnonalojen strategioihin sekä ottavat huomioon hallituksen aluekehittämispäätöksen ja maakuntaohjelmien linjaukset. Lisäksi koko valtionhallintoa koskevat muut strategiat, valtioneuvoston periaatepäätökset ym. keskeiset linjaavat dokumentit huomioidaan soveltuvin osin.

1.1 Hallitusohjelma

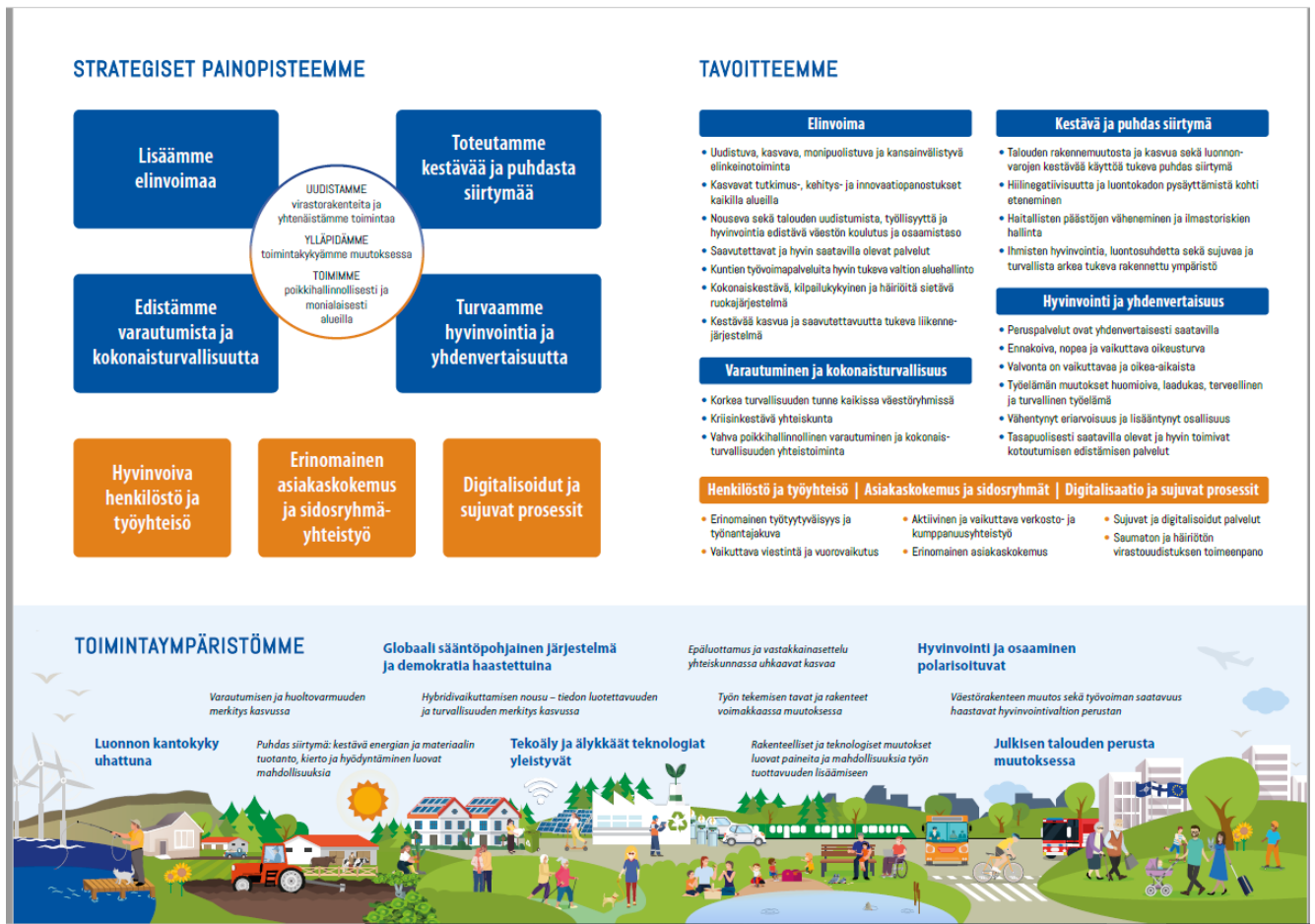
Valtion aluehallinnon uudistuksen tavoitteena on vahvistaa yhdenmukaista lupa- ja valvontakäytäntöä alueesta riippumatta ja sujuvoittaa lupaprosesseja. Kehittämisen pääperiaatteena on monialaisuus. Ensisijaisesti tämä tarkoittaa lupa-, ohjaus- ja valvontatehtävien kokoamista uuteen perustettavaan monialaiseen virastoon, johon yhdistetään Valvira, Aluehallintovirastot sekä ELY-keskusten Y-vastuualueen tarkoituksenmukaiset tehtävät. Uudessa virastossa ympäristöön liittyvät lupa- ja valvontatehtävät muodostavat yhden yhtenäisen kokonaisuuden.

ELY-keskusten puitteissa järjestetyn hallinnon osalta lähtökohtana on monialainen valtion aluehallinto, joka koostuu nykyistä vahvemmilta alueilta Elinvoimakeskuksiin. Uudistamisessa huomioidaan käynnissä oleva TE-uudistus. Elinvoimakeskukset ja niiden alueet muodostetaan nykyisten täyden palvelun ELY-keskusten pohjalta mahdollistaen tarvittaessa korkeamman toimipistemäärän. Elinvoimakeskusten määrää voidaan kasvattaa enintään yhdellä elinvoimakeskuksella palveluiden turvaamiseksi molemmilla kansalliskielillä. Edelleen mahdollistetaan elinvoimakeskusten erikoistuminen ja keskinäinen työnjako.

Valtion aluehallinnon uudistamisen osalta valmistelu tehdään niin, että uuden mallin mukaan järjestetty valtion aluehallinto käynnistää toimintansa lähtökohtaisesti vuoden 2025, mutta viimeistään vuoden 2026 alusta. Varmistetaan, ettei muutosvaihe vaaranna käynnissä olevien prosessien sujuvuutta. Uudistamisessa huomioidaan valtionhallinnon tuottavuusohjelma ja toimintamenojen sopeutustarve.

1.2 Aluehallintovirastojen ja ELY-keskusten strategia-asiakirja

Aluehallintovirastojen ja ELY-keskusten strategia ja toimintaympäristö 2024-2027 on määritelty virastojen yhteisessä strategia-asiakirjassa: ”Kestävää tulevaisuutta tekemässä – yhdessä ja lähellä”:



Strategia-asiakirjassa on lisäksi kuvattu myös toimintaa koskevat arvot: asiakaslähtöisyys, asiantuntijuus ja yhteistyö.

1.3 Strategisten painopisteiden huomiointi ELY-keskuksen alueella

Keski-Suomen ELY-keskuksen toiminnassa strategiset painopisteet ovat keskeinen osa kaikkien kolmen vastualueen tehtäväkokonaisuuksia. Yhteistyö sekä viraston sisällä että sidosryhmien kanssa on ensiarvoisen tärkeää vaikuttavuuden näkökulmasta. Keski-Suomen maakuntaohjelmassa kasvun kärkinä olevat bio- ja kiertotalous, uudistuva teollisuus ja hyvä vointi yhdistyvät luontevasti AVI ELY -strategian painopisteisiin.

Lisäämme elinvoimaa

Elinkeinotoiminta Keski-Suomessa uudistuu, kasvaa ja monipuolistuu. Maakunnan kärkialat bio- ja kiertotalous, kyberturvallisuus ja hyvinvointiteknologia vahvistuvat ja kasvavat. Uusina aloina kärkeen ovat nousemassa puolustusteollisuus ja materiaalivirtoja uudistava kuituosaaminen.

Osaaminen ja uudistuminen ovat maakunnan yritysten menestystekijöitä. Rahoituksen kohdentuminen puhtaan siirtymän investointeihin luo pohjaa rakentaa menestystä kestäväälle tulevaisuudelle. Yritysten kehittyminen eri puolilla maakuntaa on tärkeää. Ylläpidämme ja kehitämme maaseutualueiden palvelutuotantoa ja yleishyödyllistä infrastruktuuria muun muassa tukemalla nopeiden tietoliikenneyhteyksien rakentamista.

TKI-panostukset kasvavat. ELY-keskuksen kokoama strateginen verkosto luo uusia avauksia yhteistyölle ja määrittää yhteiset tavoitteet maakunnan TKI-työlle. Tavoitteena on hallitusohjelman mukainen panosten tason

nosto 4 prosenttiin BKT:stä, mutta myös Keski-Suomen kestävä kasvun tehostaminen ja viennin lisääminen. Maanteiden hyvällä palvelutasolla varmistetaan Keski-Suomen sisäinen ja ulkoinen saavutettavuus sekä elinkeinoelämän kuljetusten, joukkoliikenteen ja työmatkaliikenteen sujuvuus.

Väestön koulutustasoon pyritään vaikuttamaan yhteistyöllä oppilaitosten kanssa. Annamme vahvan panostuksen myös jatkuvan oppimisen ja elinikäisen ohjauksen asioihin. Molemmat ovat teemoja, joita ELY-keskus koordinoi. Koulutuksen resurssointi ja kohdennus ovat kriittisiä onnistumiselle. Yritysten ja oppilaitosten kiinteän yhteistyön edistäminen on myös aluekehittämisen ytimessä.

Ruuantuotannon haaste on suuri maakunnassamme, jossa maatilayrittäjien määrä vähenee. Samaan aikaan tilat kuitenkin kasvavat ja ovat yhä yrittäjämäisemmin johdettuja. Keskeinen kysymys on, millä keinoin pystymme tukemaan maataloustuottajia ja edistämään sukupolvenvaihdoksia ja alan jatkuvuutta.

Toteutamme kestävä ja puhdasta siirtymää

Kannustamme kehittämisorganisaatioita ja yrityksiä ideoimaan ympäristön ja ilmaston tilaa parantavia toimenpiteitä. Viestimme julkisen tuen mahdollisuuksista ja tuemme puhdasta siirtymää edistäviä hankkeita. Eri rahoitusvälineiden välinen koordinaatio on keskeinen asia, jotta tulokset ovat kokonaisuutena mahdollisimman vaikuttavia. Maakunnallinen yhteistyö rahoituksen kanavoinnissa on säännöllistä ja avointa, mikä auttaa myös tuenhakijoita etenemään oikean rahoituslähteen äärelle.

Tienpidon suunnittelussa ja toteutuksessa resurssiviisuus ja materiaalien uusiokäyttö sekä kierrätys ovat osa suunnittelua, hankkeiden toteutusta ja korjaustoimintaa. Suunnittelun avulla varmistetaan, että toteutettavat rakenteet ovat ilmastokestäviä ja rakenteiden käyttöikä varmistetaan elinkaaren mukaisilla korjauksilla. Liikennejärjestelmäsuunnittelua tehdään yhteistyössä muiden toimijoiden kanssa osana valtakunnallista ja maakunnallista työtä. Jatkuva ja laaja vuoropuhelu eri sidosryhmien kanssa takaa mahdollisuuden eri näkökulmien huomiointiin ottamiselle riittävän varhaisessa vaiheessa.

Ilmastotyön vaikuttavuutta alueella kasvatetaan. Esimerkiksi vesistöjen osalta edistämme ilmastomuutoksen hillintää sekä sopeutumista muun muassa säännöstelyn kehittämishankkeilla. Edistämme tulvasuojelua, tulvariskien hallintaa ja avustamme kuntia hulevesitulvariskien hallinnan suunnittelussa. Toteutamme yhdessä neljän muun ELY-keskuksen kanssa Järvi-Suomen maaseudun ympäristö- ja ilmasto -ohjelmaa tukemalla ohjelman tavoitteita tukevia kehittämishankkeita, jotka kohdistuvat muun muassa vesistöjen tilan parantamiseen tai kiertoalouden edistämiseen.

Kestävä ja puhdasta siirtymää edistävien hankkeiden ilmastovaikutusten arviointia systematisoidaan läpi hankkeetun. Ristikkäisvaikutusten tunnistamiseksi lisäämme sisäistä yhteistyötä aina rahoituksesta valvontaan saakka. Edistämme ympäristöllisten menettelyiden sujuvuutta käymällä asiakkaiden kanssa ennakkoneuvotteluja sekä antamalla asiantuntija-apua.

Haitallisten päästöjen kulkeutumista maaperään, pohjavesiin sekä vesistöihin pyritään ehkäisemään ympäristölainsäädännön mukaisesti tukemalla kuntien ympäristövalvonnan tehtäviä sekä hoitamalla ELY-keskuksen valvontatehtävät huolellisesti, tarkasti ja ilman aiheutonta viivytystä. Edistämme kuntien maankäytön suunnittelussa kestävä yhdyskuntarakennetta, luonnon monimuotoisuutta ja valtakunnallisten sekä maakunnallisesti merkittävien rakennetun kulttuuriympäristön arvojen säilymistä. Huomioimme rakennettua ympäristöä koskevat tavoitteet kuntien alueidenkäytön edistämistehtävissä edistämällä rakennusten elinkaariajattelua, rakennettujen kulttuuriympäristöjen säilymistä ja kestävä korjausrakentamista.

Keski-Suomen ELY-keskuksella on tärkeä rooli yhteensovittaa eri tahojen osin ristiriitaisiakin intressejä. Myös ELY-keskuksen sisäisen, vastualueiden välisen yhteistyön kehittäminen on hyvän lopputuloksen saavuttamiseksi avainasemassa.

Turvaamme varautumista ja kokonaisturvallisuutta

Keski-Suomen ELY-keskuksessa varautumiseen ja turvallisuusteemoihin on jo kiinnitetty huomioita muun muassa selvittämällä poikkeusolojen tehtäväkokonaisuuksia ja toimintamalleja. Huoltovarmuuskäytännön on Keski-Suomen ELY-keskukselle tärkeä ja se koskee esimerkiksi ruuan- ja energiatuotantoon liittyviä asioita. Myös VAP-varaukset on ajantasaistettu sekä toimintamallia maaseudun traktorien ja työkonien varaamisen osalta on valmisteltu pilottihankkeella. ELY-keskuksen edustajat kuuluvat maakunnallisiin varautumisryhmiin. Myös elinkeinoelämän varautuminen on ajan tasalla ja systemaattista.

Alueen ruokatuotannon ja huoltovarmuuden edistämiseksi tuemme maatilojen kilpailukykyä ja tuotantorakennetta kehittäviä investointeja. Yleishyödyllisten investointihankkeiden avulla turvataan muun muassa vesihuoltoa. Lisäksi tuemme hankkeita, joilla parannetaan kansalaisten varautumistietoisuutta ja -valmiuksia. Myös tulvariskien hallinta ja pohjavesien suojele ovat keskeisiä osatekijöitä varautumisessa ja kokonaisturvallisuudessa.

Maanteiden hyvällä palvelutasolla ja yksityistieavustuksilla varmistetaan Keski-Suomen sisäinen ja ulkoinen saavutettavuus ja samalla turvataan kansalaisten arjen liikkuminen ja yhteiskunnan toimintavarmuus. Tienpidossa huomioidaan suunnitellusti myös muiden valtion toimijoiden tarpeet yhteiskunnan toimintavarmuuden turvaamiseksi.

Turvaamme hyvinvointia ja yhdenvertaisuutta

Palveluiden saatavuuden ja saavutettavuuden turvaaminen koko maakunnassa on haasteellista. Hyvinvointialueet ja kunnat ovat taloushaasteissa, joka todennäköisesti johtaa lähipalvelutarjonnan karsimiseen tai korvaamiseen digitaalisin keinoin. Harvaan asuttujen seutujen ikääntyvä väestö tulee huomioida, vaikka digipalveluja lisätäänkin. Tuemme maaseuturahoituksella alueiden palvelutuotantoa esimerkiksi älykkäiden kylien hankkeissa, joissa hyödynnetään digitalisaation ja kansalaisten uudenlaisen yhteistyön tuomia mahdollisuuksia palveluiden järjestämisessä.

ELY-keskuksen rooli on tukea työllisyysalueita tehtävissään ja huolehtia osaltaan myös siitä, että palvelut olisivat yhdenvertaisesti kaikkien saatavilla työllisyysalueesta tai asuinpaikasta riippumatta. Tuemme kuntia, hyvinvointialuetta ja tulevia työllisyysalueita kotoutumisen asioissa ja kotoutumiseen liittyvien palvelujen tuottamisessa. Kansainvälisen osaamisen hyödyntämisessä onnistuminen luo hyvinvoinnin mahdollisuuksia koko maakunnalle.

Maanteiden hyvällä palvelutasolla voidaan varmistaa Keski-Suomen sisäinen ja ulkoinen saavutettavuus ja liikenneturvallisuus. Seuraamme henkilövahinkoon johtaneiden onnettomuuksien määrän kehittymistä maanteillä ja yhteistyössä sidosryhmien kanssa kehitämme liikenneturvallisuutta. Osana maankäytön suunnittelua huolehdimme eri liikkumismuotojen huomioimisesta sekä maankäytön ja liikenteen mahdollisimman hyvästä yhteissovittamisesta, jotta kaikille liikkujille luotaisiin mahdollisimman miellyttävää ja turvallista ympäristöä.

ELY-keskuksen toiminta maakunnan elinvoiman edistäjänä näkyy strategiassa monipuolisesti ja on hyvin sovittavissa maakuntaohjelman painopisteisiin. Elinvoiman lisääminen näyttäytyy vahvojen toimialojen uusissa innovaatioissa ja uusien toimialojen nousussa. Puhtaan ja kestävästi siirtymän toimet yhdistyvät erityisesti uudistuvaan teollisuuteen ja puhtaan energiantuotannon kasvuun. Kokonaisturvallisuuden ja varautumisen sekä hyvinvoinnin ja yhdenvertaisuuden painopisteet liittyvät kokonaisvaltaiseen hyvään vointiin, yhteenkuuluvuuden ja turvallisuuden tunteen lisäämiseen sekä maakunnan yhteisöllisyyteen. Keski-Suomelle tärkeää on uudistuminen ja osaamisen kehittäminen, jotka luovat maakunnalle mahdollisuudet kestävästi tulevaisuuden varmistamiseen jatkossa. Yhteinen ennakointi ja vahva skenaariotyö voivat näyttää suuntaa yhteistyölle.

2 Yhteiskunnallinen vaikuttavuus

ELY-keskukset toteuttavat osaltaan seuraavia talousarviossa 2024 pääluokkatasolla asetettuja vaikuttavuustavoitteita (suluissa ministeriö, jonka pääluokassa tavoite on asetettu):

ELY-keskuksia koskevat yhteiskunnallisen vaikuttavuuden tavoitteet (TAE)

<p>Koulutus- ja osaamistaso nousee, koulutus vastaa työelämän tarpeisiin (OKM)</p> <p>TKI-toiminta parantaa elinkeinotoiminnan tuottavuutta, kasvua ja kansainvälisyyttä (OKM)</p> <p>Taiteellisen ja muun luovan työn tekemisen edellytykset parantuvat ja tuotannon sekä jakelun muodot monipuolistuvat (OKM)</p> <p>Elinkeinoelämä uudistuu ja kasvaa (TEM)</p> <p style="font-size: small;">Nostetaan T&K-panostus 4 %:iin BKT:stä vuoteen 2030 mennessä</p> <p style="font-size: small;">Edistetään vientiä ja turvataan yritysrahoitus</p> <p>Työllisyysaste nousee (TEM)</p> <p>Ulkomaalaisten työvoiman saatavuus paranee (TEM)</p> <p>Ilmastotavoitteet toteutuvat (TEM)</p>	<p>Elinympäristöt ja uudet ratkaisut tukevat sujuvaa arkea kaikissa elämäntilanteissa (YM)</p> <p>Hiilinegatiivinen Suomi on pysäyttänyt luontokadon ja saastumisen (YM)</p> <p>Vihreä siirtymä on kasvun perusta (YM)</p> <p>Digitalisaatio ja datatalous ovat luoneet kestävä kasvua sekä vahvistaneet luottamusyhteiskuntaa (LVM)</p> <p>Tietopohjaiset liikenteen palvelut ovat tehokkaita ja vastaavat asiakkaiden tarpeisiin (LVM)</p> <p>Digitaaliset yhteydet ja liikennejärjestelmä ovat parantaneet Suomen kilpailukykyä sekä kansainvälistä saavutettavuutta (LVM)</p>	<p>Tulevaisuuden liikennejärjestelmä on rakentunut turvallisesti, tietopohjaisesti ja kestävästi (LVM)</p> <p>Monipuolinen yritystoiminta sekä menestyvä maaseutu ja saaristo, monipaikkaisuus ja yhteistyöverkostot vahvistavat yhteiskuntaa (MMM)</p> <p>Luotettavat ja laajakäyttöiset paikka-, kiinteistö- ja huoneistotiedot mahdollistavat uutta liiketoimintaa ja turvaavat omistusta (MMM)</p> <p>Kokonaiskestävän ruokajärjestelmän huoltovarmuus sekä kilpailu- ja häiriönsietokyky paranevat (MMM)</p> <p>Kestävä luonnonvaratalous turvaa huoltovarmuutta, korvaa uusiutumattomien raaka-aineiden ja energian käyttöä sekä edistää hyvinvointia luonnosta ja luonnolle (MMM)</p>
---	---	--

Yhteiskunnallisten vaikuttavuustavoitteiden saavuttamista osaltaan tukevat ELY-keskusten tulossopimuksen tulostavoitteet kootaan AVI ja ELY –strategian painopisteiden mukaisesti neljän ilmiölähtöisen ylätason tavoitteen alle. Nämä ylätason tavoitteet vuosille 2024-2027 ovat seuraavat:

1. Lisäämme elinvoimaa
2. Toteutamme kestävä ja puhdasta siirtymää
3. Edistämme varautumista ja kokonaisturvallisuutta
4. Turvaamme hyvinvointia ja yhdenvertaisuutta

Tulostavoitekokonaisuudet viedään soveltuvin osin AVI ja ELY –strategian tavoitteiden mukaisten väliotsikoiden alle. Henkilöstöä, digitalisaatiota ja muuta virastojen oman toiminnan kehittämistä koskeva tavoitteisto on pääasiassa koottu omiin kokonaisuuksiinsa lukuihin kolme ja neljä.

ELY-keskukset hyödyntävät aktiivisesti sekä virastokokonaisuuden eri tehtäväalueiden, että ELY-keskusten keskinäisiä yhteistyömahdollisuuksia tässä tulossopimuksessa määriteltyjen tavoitteiden saavuttamiseksi. ELY-keskukset toimivat tiiviissä vuorovaikutuksessa ja yhteistyössä keskenään sekä valtakunnallisten ja alueellisten kumppaniverkostojen kanssa edistäessään alueen elinvoimaa, kestävä kasvua, puhdasta siirtymää sekä varautumista ja kokonaisturvallisuutta. Toiminnot edistävät myös hyvinvointia ja yhdenvertaisuutta.

ELY-keskukset ja KEHA-keskus edistävät yhteistyössä keskenään sekä tulosohejausta koordinoivan ministeriön kanssa yhteisen digitaalisuuden edistämisen päämäärän ja palvelulupauksen toteuttamista: ”Tuotetut digitaaliset palvelut ovat turvallisia, luotettavia, yhteen toimivia, asiakaslähtöisiä ja prosesseja sujuvoittavia”.

ELY-keskukset ja KEHA-keskus edistävät yhteistyössä keskenään sekä tulosohejausta koordinoivan ministeriön kanssa tietojohdamisen tavoitetilan toteutumista. ”Tietojohdamisen tavoitteena on tiedon järjestelmällinen hyödyntäminen valmistelussa, päätöksenteossa ja toimeenpanossa.”

ELY-keskukset toimeenpaneavat osaltaan Suomen kestävä kasvun ohjelmaa varmistaen ohjelman toimeenpanon tuloksellisuuden ja lainmukaisuuden RRF-toimeenpanon edellyttämillä tukiviranomaisen vastuilla, joista

säädetään laissa EU:n elpymis- ja palautumistukivälineen hallinnoinnista, valvonnasta ja tarkastuksesta (537/2022).

Työllisyyteen, työelämän laatuun, yritysten kansainvälistymiseen, koulutus- ja osaamistason nostamiseen, ennakointiin sekä osittain myös maahanmuuttoon ja kotouttamiseen liittyvä tavoitteisto arvioidaan ELY-keskusten osalta uudelleen TE24 –lakuudistuksen voimaantulon lähestyessä syksyllä 2024 ja työllisyyspalveluiden siirtyessä kuntien muodostamien työllisyysalueiden hoidettavaksi.

3 Tulostavoitteet

Tässä luvussa esitellään ELY-keskuksen tulostavoitteet. Tulostavoitekokonaisuudet on soveltuvin osin viety AVI ja ELY –strategian tavoitteiden mukaisten väliotsikoiden alle. Tulostavoitteiden toteutumista seurataan puolivuosittain liikennevalomallia hyödyntäen (kts. tarkemmin luku 5). Lisäksi tulossopimuksen liitteessä 1 (Täydentävät seurantamittarit) on mainittu ne mittarit, joiden kehitystä seurataan tulostavoitteiden toteutumisen seurannan yhteydessä.

Lisäämme elinvoimaa

Uudistuva, kasvava, monipuolistuva ja kansainvälistyvä elinkeinotoiminta

<i>Työllistyminen on nopeutunut ja rakennetyöttömyys pienentynyt</i>	
2024	Työttömyysjaksojen keskimääräinen enimmäiskesto 50 päivää. Tavoitteeseen tähdätään työhaun vahvalla alkupalvelulla ja työnvälitystoiminnalla sekä tehokkailla RekryKoulutuksen prosesseilla.
<i>Rakennetyöttömien määrä on laskenut</i>	
2024	Rakennetyöttömien määrä 8500 työtöntä työnhakijaa. Rakennetyöttömyyttä ehkäistään panostamalla asiakkaiden työhaun alkuun ohjauksella ja aktiivisilla työnvälitystoimilla sekä vaikuttavilla TE-palveluilla. TE-palveluissa kehitämme vaikuttavuus- ja tulosperusteisia hankintoja. Työtä tukee ELY-keskuksen ESR-rahoitteinen Jalava-hanke (2024–2026).
<i>Alueen yritysten kasvua ja työllistämisen edellytyksiä on vahvistettu</i>	
2024	RekryKoulutuksen avulla vahvistetaan yrityksen työllistämisen edellytyksiä niin, että yrityksen kasvu ei jää kiinni osaavan työvoiman saatavuudesta. Ennakointityöllä ja kohdennetulla työvoimakoulutustarjonnalla vastaamme laajasti alueen yritysten osaavan työvoiman saatavuuteen. Liikevaihtokerroin 22
2025	Tunnistetaan alueen luovan alan ja kulttuurin elinvoimatekijät. Edistämällä luovien alojen verkostoitumista, tuemme alueen elinkeinoelämän uudistumista ja kasvua niin luovilla kuin muillakin aloilla. Tavoitteena on, että alueen yritykset ja organisaatiot käyttävät luovuutta ja innovaatioita kilpailuetunaan ja lisäarvon tuojana. Ote-taan huomioon taiteen ja kulttuurin osallistavan käytön mahdollisuudet kotouttamisen kentällä. Liikevaihtokerroin 23
2026	Yritysrahoituksen avulla tuemme tuotekehityshankkeita kartoitus- ja valmisteluvaiheen rahoituksesta aina investointeihin saakka. Rahoituksen kohdennuksessa huomioidaan Länsi-Suomen yritysrahoitusstrategian painotukset sekä hallitusohjelman tavoitteet. Liikevaihtokerroin 24
2027	Aktivoimme yritysten kehittämishankkeita, jotka kytkeytyvät valtakunnallisiin toimintaympäristön yhteiskehittämiskokonaisuuksiin. Hyödynnämme TKI-rahoitusta sekä valtakunnallisia EAKR:n Innovaatio- ja osaamisverkostoja. Edistämme elinkeinoelämälähtöisen tutkimuksen kehittämistä alueellista innovaatiotoimintaa vahvistamalla. Tavoitteena on aktivoida yrityksiä ja muita TKI-toimijoita kasvuun, verkottumiseen ja kansainvälistymiseen. Liikevaihtokerroin 25
<i>Alueiden elinkeinorakenne on monipuolistunut (maaseudut, saaristot, kaupungit)</i>	
2024	Yritystuet ovat keskeisin keino vastata elinkeinon monipuolistamisen, kilpailukykyyn parantamisen ja uuden yrittäjyyden luomisen tavoitteisiin. Rahoitusta suunnataan suoraan yrityksiin sekä lisäksi infraan (mm. laajakaistat) ja kehittämiseen tavoitellen mahdollisimman suurta vaikuttavuutta. Tavoite: 41 (CAP-ohjelmasta tuettujen maaseutu- ja biotalousyritysten lukumäärä)
2025	Biotaloudessa edistämme paikallisten elintarviketuotteiden tuotekehitystä ja markkinoille saattamista sekä ruokaan liittyvien innovaatioiden kehitystä. Metsäbiotalouden osalta tuemme uusien yritysten syntymistä ja kasvua. Vesibiotalouden kehittämisessä laajennamme kumppanuusverkostoa JÄSMY-ohjelman avulla ja ELY-keskuksen vastuualueet ylittävällä yhteistyöllä. Tavoite: 54 (CAP-ohjelmasta tuettujen maaseutu- ja biotalousyritysten lukumäärä)

2026	Yritysrahoituksessa vastuullisuus- ja kestävyysnäkökohdat ovat merkittävässä roolissa. Kiinnitämme huomiota uuden teknologian ja digitalisaation hyödyntämiseen, yritysten omistajanvaihdoksiin ja yhteistyöhön kilpailukyvyyn ja uudistumisen edistämiseksi. Tavoite: 55 (CAP-ohjelmasta tuettujen maaseutu- ja biotalousyritysten lukumäärä)
2027	Uusien älykäs kylä -hankkeiden avulla käynnistetään kokonaisuuksia, joissa yhdistyvät alueellisen suunnitelman maaseudun vetovoiman kaksi osa-alueetta, elinkeinot ja asuminen. Aktivoimme sekä matkailu- että muiden toimialojen yritys- ja viljelijäryhmien muodostumista. Tavoite: 41 (CAP-ohjelmasta tuettujen maaseutu- ja biotalousyritysten lukumäärä)
TF-kansainvälistymispalveluihin (ml. kansainväliset rekrytointipalvelut) aktivoitujen ja osuviin kansainvälistymispalveluihin ohjattujen yritysten määrä kasvaa	
2024	ELY-keskuksen liidit muille TF-toimijoille (kpl): 20 KasvuCRM:ään kirjatut kv-neuvonnat (kpl): 20
2025	ELY-keskuksen liidit muille TF-toimijoille (kpl): 25 KasvuCRM:ään kirjatut kv-neuvonnat (kpl): 25
2026	ELY-keskuksen liidit muille TF-toimijoille (kpl): 30 KasvuCRM:ään kirjatut kv-neuvonnat (kpl): 30
2027	ELY-keskuksen liidit muille TF-toimijoille (kpl): 35 KasvuCRM:ään kirjatut kv-neuvonnat (kpl): 35
Kansainvälistä osaamista hyödyntämällä edistetään yritysten kasvua ja kansainvälistymistä	
2024	Vuonna 2024 painopisteenä on valtion ja tulevien työvoimaviranomaisten kansainvälisen rekrytoinnin palveluiden yhteensovittaminen yhteistyössä Work in Finlandin kanssa. Edistämme Talent Boost -toimenpideohjelmia ja kansainvälistä rekrytointia tukevien palveluiden tunnettuutta. Aktivoimme alueen työnantajia ja yritysneuvojia hyödyntämään palveluita ja kehittämään yritysten ja työyhteisöjen vastaanottovalmiutta, houkuttelevuutta ja pitovoimaa. Kansainväliset rekrytoinnit tukevat paitsi työvoiman saatavuutta myös yritysten vientiä. Parannamme jo alueella olevien osaajien työllistymistä, asettautumista ja integroitumista työelämään. Koostetaan yhteistyössä kattava kansainvälisen osaamisen hyödyntämistä tukeva palveluvalikoima. Perustetaan ELY-keskusvetoinen, alueellinen kehittämis- ja koordinaatioryhmä.
Verkosto- ja kumppanuusyhteistyö on alueellisesti ja valtakunnallisesti vaikuttavaa	
2024	Verkostojen toiminnan vakiinnuttaminen. TF- ja yritysneuvojaverkoston yhteistyön kehittäminen. Jäsenten toimintaan ja resursseihin tutustuminen, kokonaisuuden jäsentäminen ja yhteisen fokuksen lisääminen. Viestinnän tehostaminen. Yhteistyötapaamisten määrä: Yritysverkostot vuosittain 20 kpl:tta (6 x TKI ja yritysneuvojaverkosto, 8 x TF-verkosto, 4 x Luovien alojen verkosto, 2 x tulevaisuusfoorumi). Elinikäisen ohjauksen verkoston ja jatkuvan oppimisen verkoston strategisten tavoitteiden toteutuminen ja seuranta.
2025	TKI-kumppaneiden ja yritysten välisen yhteistyön lisääminen, yhteisten indikaattorien vahvistaminen seurannan tueksi. Mahdollisuuksien näyttäminen ja tiedon lisääminen yritys kentässä. Yritysneuvojien osaamistason nostaminen ja yhteistyön edistäminen.
2026	Rahastojen (EAKR, ESR+, JTF, maaseuturahoitus) välisen yhteistyön edelleen kehittäminen ja koordinointi rahoituksen kokonaisvaikuttavuuden parantamiseksi. Seurannan ja viestinnän koordinoinnin kehittäminen.
2027	Maakunnallisen koordinoitun toimintamallin vakiinnuttaminen. Organisaatioiden palvelutuotteiden ja roolien esiintuominen ja yhteisen verkkoalustan kehittäminen (Keski- Suomen yritys palvelut).

Keski-Suomen ELY-keskus edistää alueensa elinvoimaa koordinoimalla verkostoja ja suuntaamalla kehittämispanostuksia ennakkoinnin nostamiin painopisteisiin ja alueellisiin vahvuuksiin. **Yritysneuvojaverkoston** avulla nostetaan yritysneuvojien osaamistasoa ja edistetään keskinäistä yhteistyötä. **TKI-verkostojen** avulla edistetään yritysten ja tutkimus- ja oppilaitosten yhteistyötä sekä TKI-palveluiden parempaa hyötykäyttöä. **Luovien alojen verkoston** (K-S Luova) avulla nostetaan aineettoman talouden merkitystä ja keskitetään voimavaroja luovan talouden viennin edistämiseen sekä luovan alan kehittämiseen alueella. Lisäämällä dialogia ja yhteiskeskittämistä sekä tiivistämällä verkostoyhteistyötä saadaan aikaan kasvua ja elinvoimaa. **TF-verkostojen** avulla edistetään vientiä harkitsevien yritysten pääsyä palvelujen äärelle sekä tukipalvelujen kohdentamista merkittäviin vientihankkeisiin yhteistyössä ELY-keskuksen koordinoimien verkostojen kanssa.

Keski-Suomen ELY- keskus on rakennerahastojen rahoittava viranomainen eli ns. välittävä toimielin (VTE) Länsi-Suomen suuralueella. **Rahoittajan roolissa** ELY- keskus tekee laajasti yhteistyötä suuralueetasolla muun muassa Maakuntien liittojen vetämissä **koordinaatioryhmissä** kolmella suuralueella (Länsi-Suomi, Etelä-Suomi ja Pohjois-Suomi) sekä alueellisten ELY- keskusten kanssa. **Verkostoyhteistyöllä** pyritään kehittämään eri rahastojen (EAKR, ESR+, JTF) välistä yhteistyötä ja koordinoimaan tehtäviä toimia rahoituksen vaikuttavuuden parantamiseksi.

Maaseuturahoituksen mahdollisuuksia tuodaan esiin etenkin **harvaan asutun ja ydinmaaseudun kumppaneiden** kanssa tehtävässä yhteistyössä. Alueiden välistä yhteistyötä kehittämistoiminnassa tehdään **Järvi-Suomen maaseudun ympäristö- ja ilmasto-ohjelmassa** viiden ELY-keskuksen alueella.

ELY-keskus vastaa Keski-Suomessa maanteiden kehittämisestä, suunnittelusta ja kunnossapidosta yhteiskunnan, kansalaisten ja sidosryhmien tarpeet huomioiden. Kehitämme liikennejärjestelmää valtakunnallisen liikennejärjestelmäsuunnitelman ja alueellisten maankäytön tarpeiden mukaisesti. Keräämme säännöllisesti asiakaspalautetta monin eri tavoin **kansalaisilta ja elinkeinoelämän edustajilta ja sidosryhmiltä**. Tietoa hyödynnämme toiminnan suunnittelussa. Teemme verkostomaista yhteistyötä **ohjaavien tahojen ja muiden ELY-keskusten kanssa** sekä jatkuvaa yhteistyötä **Keski-Suomen liiton, kuntien ja kaupunkien, eri viranomaisien ja alueen elinkeinoelämän kanssa**. Toteutamme **yhteisrahoitteisia suunnittelu- ja tiehankkeita** kuntien, kaupunkien ja elinkeinoelämän kanssa.

Sekä **elinikäisen ohjauksen** että **jatkuvan oppimisen kehittämis- ja koordinaatioverkostot** kattavat koko maakunnan olennaiset toimijat. Ne asettavat toiminnalle alueelliset strategiset tavoitteet, ja tavoitteiden toteutusta seurataan. **Maahanmuuttajien kuntiin ohjaamisen aluetyöryhmässä** käydään laajassa verkostossa erityisesti kunnille olennaisen tärkeää keskustelua maahanmuuttajien kuntiin sijoittumisen ja kotoutumisen asioista. **Maahanmuuttajien koulutustyöryhmässä** ovat edustettuina kaikki maahanmuuttajille suomen kielen eritasoista koulutusta tarjoavat oppilaitokset ja palveluntuottajat. Ryhmän tavoitteena on, että tieto kulkee eri koulutusorganisaatioiden välillä, ja koulutuksia pystytään koordinoimaan niin, että kaikkien resurssit ovat mahdollisimman tehokkaassa käytössä.

Keski-Suomen ELY-keskus edistää maakunnallista työllisyydenhoitoa **koordinoimalla tiedolla johtamisen yhteistyötä** ELY-keskuksen, TE-toimiston ja työllisyyden kuntakokeilujen kesken. Verkostoyhteistyön tavoitteena on kehittää työn strategisuutta, suunnitelmallisuutta ja vaikuttavuutta. Keski-Suomen ELY-keskus on **pilottialueena Keha-keskuksen pilotissa**, joka liittyy TEP24 ja Koto24- uudistukseen ja työllisyysalueiden tuloksellisuuden seurantaan. Vuonna 2024 perustetaan **kansainvälistä osaamista hyödyntävä alueellinen verkosto ja kehittämisryhmä, jota vetää ELY-keskus**.

Kasvatut tutkimus-, kehitys- ja innovaatiopanostukset kaikilla alueilla

TKI-toimintaan liittyvä yritysten, korkeakoulujen ja muiden innovaatiotoimijoiden välinen yhteistyö on vahvistunut	
2024	Yritysassiakuustyötä tehdään kahdessa eri ELY-keskuksen perustamassa verkostossa: yritysneuvojaverkosto sekä TKI-verkosto, jossa on kaksi toiminnan tasoa: strateginen TKI-työ ja TKI-hankkeiden yhteistyöverkosto. Kaikessa on läpileikkaavana teemana puhdas siirtymä, jota edistetään myös erillisillä tapahtumilla ja rahoituksen markkinoinnilla. Verkostotapahtumien määrä: 6
2025	ELY-keskus tukee pk-yritysten, oppilaitosten ja tutkimuslaitosten välisen yhteistyön kehittämistä valtakunnallisella toimintaympäristötuki -rahoituksella. Verkostotapahtumien määrä: 7
2026	Rahoitusasiantuntijat pyrkivät tunnistamaan yrityksen tarpeen ja motivaation tehostaa TKI-panostuksia. Tavoitteena on, että ELY-keskuksessa ja yritysneuvojaverkostossa osataan sujuvasti ohjata yritys oikealle polulle TKI-yhteistyökumppaneiden hakemisessa. Verkostotapahtumien määrä: 8
2027	Keski-Suomen ELY-keskus edistää hallituksen asettamaa tavoitetta: TKI-panostus 4 % BKT:stä. Verkostotapahtumien määrä: 9
T&K-toimia sisältävien hankkeiden osuus (%) rahoitusta saaneista yritysten kehittämishankkeista on kasvanut	
2024	50 %
2025	52 %

2026	55 %
2027	60 %
<i>T&K-toimiin aktivoitujen ja ohjattujen yritysten määrä on kasvanut</i>	
2024	T&K tapaamismarkinnat: 30 T&K liidit: 5
2025	T&K tapaamismarkinnat: 40 T&K liidit: 10
2026	T&K tapaamismarkinnat: 45 T&K liidit: 10
2027	T&K tapaamismarkinnat: 50 T&K liidit: 10

Valtaosaan kehittämishankkeista sisältyy T&K-työtä. Lukuihin lasketaan ne tapaukset, joissa T&K on keskeisessä roolissa. T&K- toimia sisältävien hankkeiden osuus on ollut korkealla tasolla vuonna 2023 ja siinä on edesauttanut merkittävästi yritysten kehittämispalveluiden (kehpa) toimenpiteinä käynnistyvät kehityshankkeet. Vuodesta 2024 eteenpäin yrityksen kehittämispalvelut päättyvät jättäen merkittävän palveluaukon kehittämisrahoitukseen. Niiden aktivoiva merkitys erityisesti uusien T&K- hankkeiden liikkeelle panijana on ollut suuri. Tämän takia on odotettavissa, että hankkeiden käynnistymismäärissä tulee hienoinen lasku vuonna 2024.

Määrissä on huomioitu myös erikseen raportoitavat, muille TF-toimijoille tehtävät liidit ja kv-tapaamismarkinnat sekä viraston sisäisten liidien poisjääminen.

Nouseva sekä talouden uudistumista, työllisyyttä ja hyvinvointia edistävä väestön koulutus ja osaamistaso

<i>Koulutustarjonta vastaa paremmin elinkeinoelämän ja jatkuvan oppimisen tarpeisiin</i>	
2024	Tuemme alueen yritysten osaavan työvoiman saamista ja työssä olevien oman osaamisen kehittämistä. Välineinä ennakointityö, työvoimabarometriprosessi, jatkuvan oppimisen alueellinen kehittämistyö, elinikäisen ohjauksen kehittäminen ja koordinaatiotyö sekä ELY-keskuksen laaja verkostotyö ja tiedolla johtaminen. Koulutustarjonnan kapeikkoihin vastaamme muun muassa työvoiman täydennyskoulutuksen ja RekryKoulutuksen avulla.

Kirjoita tähän tarvittaessa taustoittavaa tai merkitystä avaavaa tekstiä

Saavutettavat ja hyvin saatavilla olevat palvelut

<i>ELY-keskukset ovat edistäneet parempien tietoliikenneyhteyksien saatavuutta</i>	
2024	Uusien laajakaistahankkeiden määrä 2
2025	Uusien laajakaistahankkeiden määrä 3
2026	Uusien laajakaistahankkeiden määrä 3
2027	Uusien laajakaistahankkeiden määrä 2

Kirjoita tähän tarvittaessa taustoittavaa tai merkitystä avaavaa tekstiä

Kuntien työvoimapalveluita hyvin tukeva valtion aluehallinto

<i>Alueelliset yhteistyö- ja seurantakeskustelut tukevat työllisyysalueiden toimintaa sujuvassa yhteistyössä</i>	
2024	ELY-keskukset yhteistyössä KEHA-keskuksen kanssa ovat luoneet keskinäiset yhteistyön toimintamallit keskusteluista sopimiselle ja keskusteluihin liittyvän tiedon tuottamiselle
2025	Toimintamallin toimivuutta on testattu vuoden 2025 aluekeskustelujen järjestämisessä. Tämän pohjalta havaitut jatkokehittämistarpeet on otettu tarkasteluun mallin jatkokehitystyössä.

Uuden asiakaspalvelumallin (POMA) toimeenpano tehostuu	
2024	Alkuhaastattelun toteutuminen viiden arkipäivän kuluessa työnhaun alkamisesta.

Alueella toteutetaan työllisyysalueiden seurantakeskustelut. ELY-keskus tuottaa omaa tiedolla johtamisen aineistoa, esim. karttoja työllisyysalueiden toiminnan tueksi ja palvelujen suuntaamisen tueksi. Vuosina 2024–2026 Keski-Suomen ELY-keskuksessa toimii ESR-rahoitteinen Jalava-hanke, joka tukee Keski-Suomen työllisyysalueita asiakasosallisuuden edistämiseksi, palveluiden tulos- ja vaikuttavuusasioissa sekä vaikuttavuustiedolla johtamisessa.

Pohjoismaisen työpalvelumallin (POMA) mukaisesti, alkuhaastatteluissa ja työnhakukeskusteluissa lisätään kasvokkaisia asiakastapaamisia. Työttömien työnhakijoiden alkuhaastattelut käydään pääsääntöisesti kasvokkain tai videoyhteydellä. Tehostetaan työnvälitys- ja työmarkkinoille suuntautuvia sekä työkyvyn parantamiseen liittyviä toimia. Eri asiakasryhmille asetetaan kattavasti työnhakuvelvoitteita, ja työtarjouksien sekä tiedotteiden määrää lisätään. Henkilöasiakaspalvelussa lisätään työnantajayhteistyötä säännöllisten kontaktien ja käyntien avulla sekä etsitään piilotyöpaikkoja.

Kokonaiskestävä, kilpailukykyinen ja häiriöitä sietävä ruokajärjestelmä

Maatilat hyödyntävät CAP-työkaluja toimintansa uudistamiseksi	
2024	4,5 % alueen maatiloista hyödyntää CAP-työkaluja toimintansa uudistamiseksi.
2025	5,7 % alueen maatiloista hyödyntää CAP-työkaluja toimintansa uudistamiseksi.
2026	6,2 % alueen maatiloista hyödyntää CAP-työkaluja toimintansa uudistamiseksi.
2027	6,0 % alueen maatiloista hyödyntää CAP-työkaluja toimintansa uudistamiseksi.

Maatilojen toiminnan kehittämiseksi tehtyjen investointihankkeiden määrät ja maatalon aloitustukea saavien määrät on arvioitu Keski-Suomen maaseudun alueellisessa kehittämissuunnitelmassa. Osalle maatiloista voi kohdistua useampia hankkeita.

Kestävää kasvua ja saavutettavuutta tukeva liikennejärjestelmä

Väylänpidon toimenpiteet on kohdistettu asiakastarpeiden ja vaikuttavuuden perusteella. Alemman tieverkon käytettävyys turvataan ja kuntoa on parannettu yksittäisillä kriittisimmillä osuuksilla	
2024	Tunnettu asiakkaidemme ja sidosryhmiemme tarpeet, keräämme aktiivisesti palautetta ja hyödynnämme sitä laajasti väylänpidossa. ELY-keskuksen tienpidon prosessit tukevat tehokasta ja vaikuttavaa tienpitoa. Päätieverkon palvelutaso on hyvä ja alemmalla tieverkolla palvelutaso sovitetaan tien liikenteelliseen merkitykseen, huomioiden elinkeinoelämän ja muiden asiakasryhmien tarpeet. Päivittäisellä hoidolla ja korjauksilla varmistetaan saavutettavuus ja tieverkon liikennöitävyys. Toimenpiteet kohdistetaan Väyläviraston toimintalinjojen mukaisesti, alemmalla tieverkolla korjaustoimenpiteet ovat pääasiassa yksittäisiä korjauksia.
2025	Tunnettu asiakkaidemme ja sidosryhmiemme tarpeet, keräämme aktiivisesti palautetta ja hyödynnämme sitä laajasti väylänpidossa. ELY-keskuksen tienpidon prosessit tukevat tehokasta ja vaikuttavaa tienpitoa. Päätieverkon palvelutaso on hyvä ja alemmalla tieverkolla palvelutaso sovitetaan tien liikenteelliseen merkitykseen, huomioiden elinkeinoelämän ja muiden asiakasryhmien tarpeet. Päivittäisellä hoidolla ja korjauksilla varmistetaan saavutettavuus ja tieverkon liikennöitävyys. Toimenpiteet kohdistetaan Väyläviraston toimintalinjojen mukaisesti, alemmalla tieverkolla korjaustoimenpiteet ovat pääasiassa yksittäisiä korjauksia.
2026	Tunnettu asiakkaidemme ja sidosryhmiemme tarpeet, keräämme aktiivisesti palautetta ja hyödynnämme sitä laajasti väylänpidossa. ELY-keskuksen tienpidon prosessit tukevat tehokasta ja vaikuttavaa tienpitoa. Päätieverkon palvelutaso on hyvä ja alemmalla tieverkolla palvelutaso sovitetaan tien liikenteelliseen merkitykseen, huomioiden elinkeinoelämän ja muiden

	asiakasryhmien tarpeet. Päivittäisellä hoidolla ja korjauksilla varmistetaan saavutettavuus ja tieverkon liikennöitävyys. Toimenpiteet kohdistetaan Väyläviraston toimintalinjojen mukaisesti, alemmalla tieverkolla korjaustoimenpiteet ovat pääasiassa yksittäisiä korjauksia.
2027	Tunnumme asiakkaidemme ja sidosryhmiemme tarpeet, keräämme aktiivisesti palautetta ja hyödynnämme sitä laajasti väylänpidossa. ELY-keskuksen tienpidon prosessit tukevat tehokasta ja vaikuttavaa tienpitoa. Päätieverkon palvelutaso on hyvä ja alemmalla tieverkolla palvelutaso sovitetaan tien liikenteelliseen merkitykseen, huomioiden elinkeinoelämän ja muiden asiakasryhmien tarpeet. Päivittäisellä hoidolla ja korjauksilla varmistetaan saavutettavuus ja tieverkon liikennöitävyys. Toimenpiteet kohdistetaan Väyläviraston toimintalinjojen mukaisesti, alemmalla tieverkolla korjaustoimenpiteet ovat pääasiassa yksittäisiä korjauksia.
<i>Tienkäyttäjien tyytyväisyys maanteiden kuntoon kesäkaudella on kasvanut</i>	
2024	2,8 (asteikolla 1–5)
2025	2,8 (asteikolla 1–5)
2026	2,7 (asteikolla 1–5)
2027	2,7 (asteikolla 1–5)
<i>Tienkäyttäjien tyytyväisyys maanteiden kuntoon talvikaudella on kasvanut</i>	
2024	2,8 (asteikolla 1–5)
2025	2,9 (asteikolla 1–5)
2026	2,9 (asteikolla 1–5)
2027	2,8 (asteikolla 1–5)

Kirjoita tähän tarvittaessa taustoittavaa tai merkitystä avaavaa tekstiä

Toteutamme kestävää ja puhdasta siirtymää

Talouden rakennemuutosta ja kasvua sekä luonnonvarojen kestävää käyttöä tukeva puhdas siirtymä

<i>Yritystoiminnan tukeminen puhtaaseen siirtymään: puhtaan siirtymän investointien määrä on kasvanut</i>	
2024	Rakennerahastojen rahoituksella (EAKR, JTF) edistetään yritysten puhtaan siirtymän investointeja. Maaseuturahoituksella tuetaan uusiutuvan energian ja biopolttoaineiden tuotantoa edistäviä investointeja. Tavoite: 13 Puhtaan energian YVA-prosessien määrä: 22
2025	JTF-ohjelman rahoituksella tuetaan aluetalouden uudistumista ja siirtymää kohti hiilineutraaliutta erityisesti turvetuotannosta riippuvilla alueilla. Maaseuturahoituksella tuetaan uusiutuvan energian ja biopolttoaineiden tuotantoa edistäviä investointeja. Tavoite: 18 Puhtaan energian YVA-prosessien määrä: 23
2026	EAKR-rahoitusta kohdennetaan energiatehokkuutta ja kiertotaloutta edistäviin tutkimus- ja tuotekehityshankkeisiin ja tuotannollisiin investointeihin. Maaseuturahoituksella tuetaan uusiutuvan energian ja biopolttoaineiden tuotantoa edistäviä investointeja. Tavoite: 23 Puhtaan energian YVA-prosessien määrä: 22
2027	Osaamisen kehittämistä pk-yrityksissä tuetaan ESR+- ohjelman kautta. Maaseuturahoituksella tuetaan uusiutuvan energian ja biopolttoaineiden tuotantoa edistäviä investointeja. Tavoite: 22 Puhtaan energian YVA-prosessien määrä: 21
<i>Puhtaan siirtymän hankkeita on edistetty ennakkollisuuden ja viranomaisyhteistyön kautta</i>	
2024	Puhtaan siirtymän hankkeita edistetään sujuvalla viranomaisyhteistyöllä. Ennakkoneuvotteluita järjestetään ja niihin osallistutaan aina tarvittaessa. Puhtaan

	siirtymän hankkeita edistämään on vuosille 2024–2025 käytössä 1 htv ympäristövalvonnan tehtävissä. Ennakkoneuvotteluiden määrä: (YSL & YVA) 10 kpl
2025	Ympäristölupaa ja/tai YVA-menettelyä edellyttävissä hankkeissa pyritään joustavaan ja laadukkaaseen yhteistyöhön ja vuorovaikutukseen ja painotetaan yhteistyön ennakkollisuutta. Puhtaan siirtymän hankkeita edistämään on vuosille 2024–2025 käytössä 1 htv ympäristövalvonnan tehtävissä. Ennakkoneuvotteluiden määrä: (YSL & YVA) 10 kpl
2026	Puhtaan siirtymän hankkeita edistetään sujuvalla viranomaisyhteistyöllä. Ennakkoneuvotteluiden määrä: (YSL & YVA) 10 kpl
2027	Puhtaan siirtymän hankkeita edistetään sujuvalla viranomaisyhteistyöllä. Ennakkoneuvotteluiden määrä: (YSL & YVA) 10 kpl

Kirjoita tähän tarvittaessa taustoittavaa tai merkitystä avaavaa tekstiä

Hiilinegatiivisuutta ja luontokadon pysäyttämistä kohti eteneminen

Ilmastotyön vaikuttavuus alueella kasvaa	
2024	ELY-keskus ohjaa omalla työllään alueen kehitystä hiilineutraaliksi. Kehitämme oman henkilöstömme ilmasto-osaamista ja tuomme ilmastomuutoksen hillinnän ja siihen sopeutumisen yhä tiiviimmin osaksi työtehtäviä. Edistämme ilmastomuutoksen hillintää sekä sopeutumista vesitaloustehtävissä muun muassa säännöstelyn kehittämishankkeilla. Edistämme tulvasuojelua, tulvariskien hallintaa ja avustamme kuntia hulevesitulvariskien hallinnan suunnittelussa. Kasvihuonekaasupäästöjen kehittyminen alueella SYKE:n Hinku-laskennan mukaan: 1690 kt
2025	Edistämme ilmastotyötä ja kestävästä aluekehitystä verkostoissamme ja sidosryhmäyhteistyössä. Pohjaamme maakuntaliiton Hiilineutraali Keski-Suomi tiekarttaan ja olemme mukana tiekartan kehittämisessä. Ilmastotyötä kehitetään yhteistyössä ELY-ilmastoerikoistumisen ja valtakunnallisen ilmastoyksikön kanssa. Ilmastotyön vauhdittamisessa hyödynnetään ELY-ilmastoverkoston ja ohjaavien tahojen ilmastoryhmää. Kasvihuonekaasupäästöjen kehittyminen alueella arviolta 1600 kt
2026	Kehitämme ilmastovaikutusten arviointia omissa prosesseissamme ja tarjoamme asiantuntemusta sidosryhmille. Ratkaisumme perustuvat tutkittuun tietoon. Kasvihuonekaasupäästöjen kehittyminen alueella arviolta 1510 kt
2027	Pidämme yllä keskustelua ilmastotyön tarpeellisuudesta alueella, kannustamme ja näytämme esimerkkiä omassa toiminnassamme. Kasvihuonekaasupäästöjen kehittyminen alueella arviolta 1420 kt
ELY-keskukset vauhdittavat kiertotaloutta alueella	
2024	Kiertotalous ja sen uudet liiketoimintamallit ovat keskeisen osa EAKR- ohjelman painopisteissä rahastokaudella 2021–2027. EAKR- ohjelman toimintalinja 2 painotuu kiertotalouden ja energiatehokkuuden edistämiseen ja rahoitushakujen painotuksilla ohjataan yrityksiä uusien ratkaisujen kehittämiseen. Huomioimme vaikutusmahdollisuudet yhdyskuntajätteen kierrätyksen edistämiseksi mm. ympäristölupahakemuksista ja kuntien jätehuoltomääräyksistä annettavissa lausunnoissa ja kannustamme yrityksiä kierrätettävien jakeiden erotteluun sekä tuotteiden uudelleenkäyttöön. Niitä kuntia, joiden jätehuoltomääräysten erillis-keräysvaatimukset eivät ole lainsäädännön mukaisia, kehoitetaan saattamaan ne lainsäädännön edellyttämälle tasolle. Selvitetään, onko Keski-Suomen jätehuoltoviranomaisten päätökset pysyvä kiinteistönhaltijan järjestämässä jätteenkuljetuksessa tarkasteltu jätelain edellyttämällä tavalla.
2025	Maaseuturahoituksella on mahdollista rahoittaa yhteistyöhankkeita luonnonvarojen kestävä hoidon edistämiseksi. Rahoitettavia hankkeita haetaan sekä alueellisesti että ylläalueellisesti mm. Järvi-Suomen maaseudun ympäristö- ja ilmasto-ohjelman teemoista. Ympäristölupiin liittyvissä valvonnoissa huomiota kiinnitetään yhdyskuntajätteen lajitteluun. Jatkamme valtakunnallisen jättesuunnitelman toimeenpanoa ja osallistumme uuden jätelain mukaisen alueellisen yhteistyöryhmän toimintaan.

2026	Yhdyskuntajätteen kierrätyksen edistämistä jatketaan kuntia ohjaamalla. Jätelain mukaisia toimeenpanotehtäviä jatketaan lainsäädännön edellyttämällä tavalla.
2027	Yhdyskuntajätteen kierrätyksen edistämistä jatketaan kuntia ohjaamalla. Jätelain mukaisia toimeenpanotehtäviä jatketaan lainsäädännön edellyttämällä tavalla.
Luonnon monimuotoisuutta vaalitaan ja vahvistetaan	
2024	Luontotyyppien ja lajisuojelun edistäminen: Kunnostusta ja jatkuvan hoidon toimenpiteitä kuudella lintuvesikohteella. Perinnebiotooppien aitaaminen laitumiksi: 5 kohdetta ja 15 ha. Pienten kohteiden jatkuva hoito: 5–10 kohdetta ja 3 ha. Metsäisten elinympäristöjen hoitotoimia toteutetaan 5–10 kohteessa. Pienvesihankkeessa 2 purokilometrin kunnostaminen, 2–5 nousuesteen poistaminen ja 2–5 lähteen ennallistaminen. Lettosoiden ennallistamisen ja hoidon käytännön toteutuksia 1 isolla ja 2–3 pienemmällä lettokohteella. Uhanalaisten lajien esiintymien hoitaminen 10–20 kohteessa. Erityisesti suojeltavien lajien rajauspäättöksiä valmistellaan 1–2 kpl. Luonnonsuojelualueiden toteutus: 700 ha
2025	Luontotyyppien ja lajisuojelun edistäminen: Säilytetään toiminnan volyyymi vähintään 2024 tasolla. Huomioidaan vuosittaisissa kohdemäärissä Helmi-ohjelman tavoitteiden mahdollinen alueellinen jyvittäminen. Luonnonsuojelualueiden toteutus 700 ha
2026	Luontotyyppien ja lajisuojelun edistäminen: Säilytetään toiminnan volyyymi vähintään 2024 tasolla. Huomioidaan vuosittaisissa kohdemäärissä Helmi-ohjelman tavoitteiden mahdollinen alueellinen jyvittäminen. Luonnonsuojelualueiden toteutus 1 000 ha
2027	Luontotyyppien ja lajisuojelun edistäminen: Säilytetään toiminnan volyyymi vähintään 2024 tasolla. Huomioidaan vuosittaisissa kohdemäärissä Helmi-ohjelman tavoitteiden mahdollinen alueellinen jyvittäminen. Luonnonsuojelualueiden toteutus 1 000 ha

Ilmastotyö: Omantuotannon hankkeena toteutettava JTF-rahoitteinen suunnittelu- ja esiselvityshanke NEVALA käynnistyy loppuvuonna 2023. Hanke toteutetaan yhteistyöhankkeena Keski-Suomen, Pirkanmaan ja Varsinais-Suomen (Satakunta) ELY-keskusten välillä. Hankkeessa kartoitetaan erityisesti ennallistamiseen soveltuvia turvetuotannosta poistuneita tai lähiaikoina poistuvia tuotantoalueita.

Haitallisten päästöjen väheneminen ja ilmatoriskien hallinta

Vesienhoidon ja merenhoidon toimenpiteet ovat toteutuneet	
2024	Toteutusaste 30–50 % Painopisteenä on maa- ja metsätalouden hajakuormituksen vähentäminen valuma-alueitasoisilla kunnostushankkeilla sekä vesistöjen kunnostukset. Toimenpiteitä edistetään vuosittain 10–15 tilaltaan heikentyneessä vesistössä. Pistekuormituksen toimenpiteet etenevät. Asiantuntijaverkostoja vahvistetaan yhteisin koulutuksin ja teematilaisuuksin, tavoitteena 10 kpl/v. Suunnittelu pyritään edistämään tasolle 30–50 %. Jatketaan pohjavesien tilan seuranta ja edistetään pohjavesien suojelusuunnitelmien laatimista yhteistyössä eri toimijoiden kanssa. Pyritään ELY-keskuksen sisäisen yhteistyön keinoin vähentämään tiesuolauksen vaikutuksia pohjavesiin.
2025	Toteutusaste 30–50 % Kunnostusten osalta aktiivinen viestintä ja hanketoimijoiden neuvonta sekä tukeminen jatkuu. Alueelliset kunnostusesimerkit edesauttavat toteutukseen pääsemistä koko maakunnassa. Yhdyskuntien jätevesien käsittelyn toimenpiteitä edistetään vesienhoidon ja ympäristölupavalvonnan yhteistyötä tiivistämällä. Pinta- ja pohjavesien paineiden arviointi ja tilan luokittelu valmistuvat toimenpiteiden suunnittelun pohjaksi 4. vesienhoitokaudelle.
2026	Toteutusaste 50–70 % Kunnostusten osalta tarkennetaan ja suunnitellaan eteenpäin hankkeita. Ilman vesilain mukaista lupaa toteutettavat hankkeet etenevät toteutukseen, ja laajemmat hankkeet jatkavat luvitukseen tai tarkentavaan suunnitteluun.

	Vesienhoidon suunnitelmaluonnokset ja toimenpideohjelmaluonnokset valmistuvat kuulemista varten.
2027	Toteutusaste 90–100 % Yhdyskuntien jätevesien käsittelyn toimenpiteistä toteutuu 70–90 %. Osa toteutuu vasta 4. vesienhoitokaudella. Haja- ja loma-asutuksesta aiheutuvan hajakuormituksen vähentämiseksi tulisi kiinteistökohtaista jätevedenkäsittelyä tehostaa. Jollei toimenpiteiden edistämiseen osoiteta resursseja kuntiin, on toteutusaste todennäköisesti <10 % vuonna 2027. Vesienhoidon suunnitelmat ja toimenpideohjelmat valmistuvat valtioneuvoston käsittelyä varten.
Pilaantuneista maa-alueista johtuvat riskit vähenevät (tehtävä hoidetaan keskitetysti Pirkanmaan ELY-keskuksesta)	
2024	<i>Mittarit: Pilaantuneiden alueiden selvityskohteet (järjestäminen/avustukset) Pilaantuneiden alueiden puhdistuskohteet (järjestäminen/avustukset)</i> Vuosittain tulee selvittää 50 kohteen pilaantuneisuus ja puhdistaa 10 kohdetta.
2025	<i>Mittarit: Pilaantuneiden alueiden selvityskohteet (järjestäminen/avustukset) Pilaantuneiden alueiden puhdistuskohteet (järjestäminen/avustukset)</i> Vuosittain tulee selvittää 50 kohteen pilaantuneisuus ja puhdistaa 10 kohdetta.
2026	<i>Mittarit: Pilaantuneiden alueiden selvityskohteet (järjestäminen/avustukset) Pilaantuneiden alueiden puhdistuskohteet (järjestäminen/avustukset)</i> Vuosittain tulee selvittää 50 kohteen pilaantuneisuus ja puhdistaa 10 kohdetta.
2027	<i>Mittarit: Pilaantuneiden alueiden selvityskohteet (järjestäminen/avustukset) Pilaantuneiden alueiden puhdistuskohteet (järjestäminen/avustukset)</i> Vuosittain tulee selvittää 50 kohteen pilaantuneisuus ja puhdistaa 10 kohdetta.

Kirjoita tähän tarvittaessa taustoittavaa tai merkitystä avaavaa tekstiä

Ihmisten hyvinvointia, luontosuhdetta sekä sujuvaa ja turvallista arkea tukeva rakennettu ympäristö

Valtakunnalliset alueidenkäyttötavoitteet toteutuvat ja yhdyskuntarakenne on kestävä	
2024	Valtakunnallisten alueidenkäyttötavoitteiden toteutumista ohjataan kuntien maankäytön suunnittelun edistämisen- ja ohjaustehtävissä, mm. kaavalausunnoilla ja kaavaneuvotteluissa. 20/ha/asukas YKR-ruuduilla asuvien asukkaiden osuus ELY-keskusalueella kasvaa: 0,1 %
2025	Valtakunnallisten alueidenkäyttötavoitteiden toteutumista valvotaan maankäyttö- ja rakennuslaissa säädetyllä tavalla käyttämällä mm. viimesijaisena keinona ELY-keskukselle säädettyä muutoksenhakuoikeutta valtakunnallisten arvojen säilyttämiseksi. 20/ha/asukas YKR-ruuduilla asuvien asukkaiden osuus ELY-keskusalueella kasvaa: 0,1 %.
2026	20/ha/asukas YKR-ruuduilla asuvien asukkaiden osuus ELY-keskusalueella kasvaa: 0,1 %.
2027	20/ha/asukas YKR-ruuduilla asuvien asukkaiden osuus ELY-keskusalueella kasvaa: 0,1 %
Kaavoitus edistää ilmastokestävyyttä ja puhdasta siirtymää	
2024	Pidämme yllä vuoropuhelua ja kannustamme kuntia kohti ilmastoviisasta kaavoitusta. Tuulivoimayleiskaavoja vireillä noin 20, lainvoimaisia tuulivoimakaavoja 10.
2025	Tarjoamme neuvontaa ja opastusta alueella kaavojen keskeisistä ilmastovaikutuksista ja kiertotalouden mahdollisuuksista kaavoissa. Tuulivoimayleiskaavoja vireillä noin 20, lainvoimaisia tuulivoimakaavoja 12.
2026	Edistämme ilmastovaikutusten arviointiin liittyvien laskentatyökalujen käyttöönottoa kunnissa. Tuulivoimayleiskaavoja vireillä noin 20, lainvoimaisia tuulivoimakaavoja 14.
2027	Kaavalausunnoissa ilmastovaikutusten arviointiin kiinnitetään huomiota ja ohjataan vähäpäästöisempiin ratkaisuihin. Tuulivoimayleiskaavoja vireillä noin 20, lainvoimaisia tuulivoimakaavoja 15.

Kirjoita tähän tarvittaessa taustoittavaa tai merkitystä avaavaa tekstiä

Edistämme varautumista ja kokonaisturvallisuutta

Vahva poikkihallinnollinen varautuminen ja kokonaisturvallisuuden yhteistoiminta

Turvaamme kriittisten toimintojen jatkuvuuden vastuualueilla normaaliolojen vakavissa häiriötilanteissa ja poikkeusoloissa huoltovarmuus huomioiden	
2024	Varautumisen mahdollistavat ELY-keskusten kriittiset toiminnot ja niihin kohdistuvat uhkat on ennakoivasti tunnistettu. Kriittisten toimintojen resursoinnista kaikissa olosuhteissa on huolehdittu ja toimintojen häiriösietoisuutta on vahvistettu systemaattisella alueellisella harjoitustoiminnalla. Eri vastuualueiden kriittiset tarpeet on tunnistettu myös samalla alueella vaikuttavien muiden ELY-keskusten välillä.
2025	Toimintakyvyn varmistamisen ja jatkuvuuden hallinnan prosessit, ml. poikkisektoraalinen yhteistyö, on päivitetty toimiviksi myös aluehallintouudistuksen jälkeisessä ajassa. Eri vastuualueiden toiminnot on yhteen sovitettu.
2026	Valmiuslain uudistamisen yhteydessä arvioidaan vaikutukset ELY-keskusten (/elinvoimakeskusten) toimintoihin ja sitä kautta virastojen valmiussuunnitelmiin ja poikkeusoloissa tapahtuvan toiminnan osalta.
2027	Yhteinen alueellinen sekä kansallinen valmiusharjoittelu, jossa toteutetaan käytännössä eri vastuualueiden kriittisen infrastruktuurin, palveluiden ja toimintojen turvaamista samassa harjoituksessa yhdessä yhteistyökumppanien ja sidosryhmien kanssa.

Turvaamme hyvinvointia ja yhdenvertaisuutta

Valvonta on vaikuttavaa ja oikea-aikaista

Normaaliolojen turvallisuutta on kehitetty ja seurattu aktiivisesti	
2024	Ruokaturva: ELY-keskus toteuttaa maatalouden valvontasuunnitelmat ja elintarviketurvallisuuden valvontasuunnitelmat täysimääräisesti (100 %:n valvontojen kattavuus). Säädösten vaatimukset täyttävien elintarvikeketjun toimijoiden osuus on vähintään 90 %. Ympäristövalvonnan valvontasuunnitelmiin sisältyvän YSL:n mukaisen valvontaohjelman toteutuminen: 100 % Liikenne: henkilövahinkoon johtaneiden onnettomuuksien määrä enintään 100 kpl
2025	Ruokaturva: ELY-keskus toteuttaa maatalouden valvontasuunnitelmat ja elintarviketurvallisuuden valvontasuunnitelmat täysimääräisesti (100 %:n valvontojen kattavuus). Säädösten vaatimukset täyttävien elintarvikeketjun toimijoiden osuus on vähintään 90 %. Ympäristövalvonnan valvontasuunnitelmiin sisältyvän YSL:n mukaisen valvontaohjelman toteutuminen: 100 % Liikenne: henkilövahinkoon johtaneiden onnettomuuksien määrä enintään 97 kpl
2026	Ruokaturva: ELY-keskus toteuttaa maatalouden valvontasuunnitelmat ja elintarviketurvallisuuden valvontasuunnitelmat täysimääräisesti (100 %:n valvontojen kattavuus). Säädösten vaatimukset täyttävien elintarvikeketjun toimijoiden osuus on vähintään 90 %. Ympäristövalvonnan valvontasuunnitelmiin sisältyvän YSL:n mukaisen valvontaohjelman toteutuminen: 100 % Liikenne: henkilövahinkoon johtaneiden onnettomuuksien määrä enintään 95 kpl
2027	Ruokaturva: ELY-keskus toteuttaa maatalouden valvontasuunnitelmat ja elintarviketurvallisuuden valvontasuunnitelmat täysimääräisesti (100 %:n valvontojen

	<p>kattavuus). Säädösten vaatimukset täyttävien elintarvikeketjun toimijoiden osuus on vähintään 90 %.</p> <p>Ympäristövalvonnan valvontasuunnitelmiin sisältyvän YSL:n mukaisen valvontaohjelman toteutuminen: 100 %</p> <p>Liikenne: henkilövahinkoon johtaneiden onnettomuuksien määrä enintään 92 kpl</p>
--	---

Kirjoita tähän tarvittaessa taustoittavaa tai merkitystä avaavaa tekstiä

Maahanmuuttaneiden kotoutuminen ja työllistyminen nopeutuvat ja tehostuvat

<i>Kotoutuminen ja työllistyminen tapahtuvat nopeasti ja maahanmuuttajien omaa vastuuta lisäävästi</i>	
2024	<p>ELY-keskus varmistaa osaltaan, että alue- ja paikallistasolla TE24-uudistuksen ja kotoutumislain kokonaisuudistuksen toimeenpanossa vahvistetaan maahanmuuttajien työllisyyttä ja omaa vastuuta kotoutumisestaan.</p> <p>Tilapäistä suojelua saavien työllistyminen ja kuntiin siirtyminen nopeutuu ja tehostuu.</p> <p>ELY-keskusten on TE-toimistojen tulosohejauksessa huomioitava, että maahanmuuttajien oma vastuu kotoutumisestaan vahvistuu, työllisyys lisääntyy sekä tuki-riippuvuus vähenee. Erityisenä kohderyhmänä ovat kv. suojelua saavat ja maahanmuuttajanaiset.</p> <p>ELY-keskus seuraa ulkomaalaistaustaisten työllisyysastetta alueellaan, keskeisenä kohderyhmänä ulkomaalaistaustaiset naiset.</p>
2025	<p>ELY-keskus varmistaa osaltaan, että alue- ja paikallistasolla työllisyyspalvelu-uudistuksen ja kotoutumislain kokonaisuudistuksen toimeenpanossa vahvistetaan maahanmuuttajien työllisyyttä ja omaa vastuuta kotoutumisestaan.</p> <p>Tilapäistä suojelua saavien työllistyminen ja kuntiin siirtyminen nopeutuu ja tehostuu.</p> <p>ELY-keskus seuraa ulkomaalaistaustaisten työllisyysastetta alueellaan, keskeisenä kohderyhmänä ulkomaalaistaustaiset naiset.</p> <p>ELY-keskus varmistaa osaltaan, että maahanmuuttajaäitien työllisyys ja kielitaito paranevat.</p> <p>ELY-keskus tekee yhteistyötä KEHA-keskuksen kanssa maahanmuuton ja kotoutumisen alueellisen seurannan kehittämiseksi.</p>
2026	<p>ELY-keskus varmistaa osaltaan, että alue- ja paikallistasolla vahvistetaan maahanmuuttajien työllisyyttä ja omaa vastuuta kotoutumisestaan.</p> <p>Tilapäistä suojelua saavien työllistyminen ja kuntiin siirtyminen nopeutuu ja tehostuu.</p> <p>ELY-keskus seuraa ulkomaalaistaustaisten työllisyysastetta alueellaan, keskeisenä kohderyhmänä ulkomaalaistaustaiset naiset.</p> <p>ELY-keskus varmistaa osaltaan, että maahanmuuttajaäitien työllisyys ja kielitaito paranevat.</p> <p>ELY-keskus tekee yhteistyötä KEHA-keskuksen kanssa maahanmuuton ja kotoutumisen alueellisen seurannan kehittämiseksi.</p>
2027	<p>ELY-keskus varmistaa osaltaan, että alue- ja paikallistasolla vahvistetaan maahanmuuttajien työllisyyttä ja omaa vastuuta kotoutumisestaan.</p> <p>Tilapäistä suojelua saavien työllistyminen ja kuntiin siirtyminen nopeutuu ja tehostuu.</p> <p>ELY-keskus seuraa ulkomaalaistaustaisten työllisyysastetta alueellaan, keskeisenä kohderyhmänä ulkomaalaistaustaiset naiset.</p> <p>ELY-keskus varmistaa osaltaan, että maahanmuuttajaäitien työllisyys ja kielitaito paranevat.</p> <p>ELY-keskus tekee yhteistyötä KEHA-keskuksen kanssa maahanmuuton ja kotoutumisen alueellisen seurannan kehittämiseksi.</p>
<i>Alueelliseen yhteistyöhön, kansainvälistä suojelua saavien vastaanottoon ja rinnakkaisyhteiskuntien torjumiseen sekä hyvien väestösuhteiden edistämiseen panostetaan</i>	
2024	<p>ELY-keskus vahvistaa tietoisuutta kotoutumisjärjestelmän kannustavuuden ja velvoittavuuden lisäämisestä.</p> <p>Osana alueellista yhteistyötä, ELY-keskus tukee kuntia ja hyvinvointialueita rinnakkaisyhteiskuntien syntymisen torjumisessa ja hyvien väestösuhteiden edistämisessä.</p>

2025	ELY-keskus vahvistaa tietoisuutta kotoutumisjärjestelmän kannustavuuden ja velvoittavuuden lisäämisestä. Osana alueellista yhteistyötä, ELY-keskus tukee kuntia ja hyvinvointialueita rinnakkaisyhteiskuntien syntymisen torjumisessa ja hyvien väestösuhteiden edistämässä.
2026	ELY-keskus vahvistaa tietoisuutta kotoutumisjärjestelmän kannustavuuden ja velvoittavuuden lisäämisestä. Osana alueellista yhteistyötä, ELY-keskus tukee kuntia ja hyvinvointialueita rinnakkaisyhteiskuntien syntymisen torjumisessa ja hyvien väestösuhteiden edistämässä.
2027	ELY-keskus vahvistaa tietoisuutta kotoutumisjärjestelmän kannustavuuden ja velvoittavuuden lisäämisestä. Osana alueellista yhteistyötä, ELY-keskus tukee kuntia ja hyvinvointialueita rinnakkaisyhteiskuntien syntymisen torjumisessa ja hyvien väestösuhteiden edistämässä.

Kirjoita tähän tarvittaessa taustoittavaa tai merkitystä avaavaa tekstiä

Tulosohjauksessa huomioitavat valtionhallinnon yhteiset teemat

Digitalisaation edistäminen/Turvalliset, luotettavat ja yhteen toimivat digitaaliset palvelumme ovat asiakaslähtöisiä ja sujuvoittavat prosesseja

<i>Toimintaprosesseja sujuvoitetaan digitalisaation keinoin.</i>	
2024	Keski-Suomen ELY-keskus osallistuu aktiivisesti asiakkaidemme käyttämien digitaalisten palveluiden kehittämiseen siten, että ne ovat turvallisia, luotettavia, yhteen toimivia, asiakaslähtöisiä ja prosesseja sujuvoittavia. Keski-Suomen ELY-keskus asettaa asiantuntijoita (oto) tähän kehitystyöhön. ELY-keskukset, yhdessä KEHA-keskuksen kanssa tekevät ehdotuksia myös niiden järjestelmien kehittämiseksi, jotka palvelevat ELY-keskuksen asiakkaita, vaikka nämä järjestelmät eivät olisikaan KEHA-keskuksen ylläpitämiä. Tavoitteiden saavuttamista mitataan asiakastytyvyyden, sidosryhmätytyvyyden ja henkilöstötytyvyyden avulla.
2025	Keski-Suomen ELY-keskus osallistuu aktiivisesti asiakkaidemme käyttämien digitaalisten palveluiden kehittämiseen siten, että ne ovat turvallisia, luotettavia, yhteen toimivia, asiakaslähtöisiä ja prosesseja sujuvoittavia. Keski-Suomen ELY-keskus asettaa asiantuntijoita (oto) tähän kehitystyöhön. ELY-keskukset, yhdessä KEHA-keskuksen kanssa tekevät ehdotuksia myös niiden järjestelmien kehittämiseksi, jotka palvelevat ELY-keskuksen asiakkaita, vaikka nämä järjestelmät eivät olisikaan KEHA-keskuksen ylläpitämiä. Tavoitteiden saavuttamista mitataan asiakastytyvyyden, sidosryhmätytyvyyden ja henkilöstötytyvyyden avulla.
2026	Keski-Suomen ELY-keskus osallistuu aktiivisesti asiakkaidemme käyttämien digitaalisten palveluiden kehittämiseen siten, että ne ovat turvallisia, luotettavia, yhteen toimivia, asiakaslähtöisiä ja prosesseja sujuvoittavia. Keski-Suomen ELY-keskus asettaa asiantuntijoita (oto) tähän kehitystyöhön. ELY-keskukset, yhdessä KEHA-keskuksen kanssa tekevät ehdotuksia myös niiden järjestelmien kehittämiseksi, jotka palvelevat ELY-keskuksen asiakkaita, vaikka nämä järjestelmät eivät olisikaan KEHA-keskuksen ylläpitämiä. Tavoitteiden saavuttamista mitataan asiakastytyvyyden, sidosryhmätytyvyyden ja henkilöstötytyvyyden avulla.
2027	Keski-Suomen ELY-keskus osallistuu aktiivisesti asiakkaidemme käyttämien digitaalisten palveluiden kehittämiseen siten, että ne ovat turvallisia, luotettavia, yhteen toimivia, asiakaslähtöisiä ja prosesseja sujuvoittavia. Keski-Suomen ELY-keskus asettaa asiantuntijoita (oto) tähän kehitystyöhön. ELY-keskukset, yhdessä KEHA-keskuksen kanssa tekevät ehdotuksia myös niiden järjestelmien kehittämiseksi, jotka palvelevat ELY-keskuksen asiakkaita, vaikka nämä järjestelmät eivät olisikaan KEHA-keskuksen ylläpitämiä.

	Tavoitteiden saavuttamista mitataan asiakastyytyvyyden, sidosryhmäytytyvyyden ja henkilöstöytytyvyyden avulla.
--	--

Tietojohtamisen kehittäminen

Tiedolla johtamisen osa-alue: kattava ja laadukas tiedonhallinta	
2024	ELY-keskusten tietotarpeiden kokonaiskartoitukset/-tarkastelut huomioiden mm. vuonna 2025 voimaan tulevat muutokset (esim. TE-palvelu-uudistus) sekä muut tietotarpeet. Tietotarvekartoitusprosessin rakentaminen yhteistyössä KEHA-keskuksen ja ohjaavien tahojen kanssa.
2025	Uusien tehtävien mukaisten tietotarpeiden määrittely huomioiden vuonna 2026 voimaan tulevat muutokset (elinvoimakeskukset).
2026	Tiedonhallinnan prosessien (tiedon hankinta, jalostaminen, tallentaminen ja jakaminen), yhteistyön ja työnjaon kehittäminen. Tietoalustojen (mm. Mylly) tehokkaampi hyödyntäminen.
2027	Tiedonhallinnan prosessien (tiedon hankinta, jalostaminen, tallentaminen ja jakaminen), yhteistyön ja työnjaon kehittäminen. Tietoalustojen (mm. Mylly) tehokkaampi hyödyntäminen.
Tiedolla johtamisen osa-alue: systemaattinen tiedolla johtaminen	
2024	Tiedon hyödyntämisen nykytilan arviointi. Asiakastiedon parempi hyödyntäminen ja yhteisen tilannekuvan rakentaminen (ml. dialogikäytänteiden rakentaminen) toiminnan suunnittelussa ja päätöksenteossa.
2025	Tiedon hyödyntämisen prosessin ja roolitusten rakentaminen sekä pilotointi.
2026	Tiedon hyödyntämisen prosessin kehittäminen tarvittavilta osin.
2027	Tiedon hyödyntämisen tilan arviointi ja tiedon hyödyntämisen prosessin kehittäminen tarvittavilta osin.
Tiedolla johtamisen osa-alue: Henkilöstön osaamisen ja kyvykkyyden kehittäminen	
2024	Uusien tiedon jakamista ja osaamisen kehittämistä tukevien käytänteiden kehittäminen (mm. koulutuksissa saadun uuden tiedon jakaminen ja jalkauttaminen, e-oppivan hyödyntäminen). Tiedonlukutaidon kehittäminen.
2025	Uusien tiedon jakamista ja osaamisen kehittämistä tukevien käytänteiden kehittäminen (mm. koulutuksissa saadun uuden tiedon jakaminen ja jalkauttaminen, e-oppivan hyödyntäminen) Tiedonlukutaidon kehittäminen.
2026	Strateginen henkilöstön kehittämissuunnitelman 1. vaihe: kyvykkyydskehikon rakentaminen ja osaamisen nykytilan kartoitus.
2027	Strateginen henkilöstön kehittämissuunnitelma 2. vaihe: kehittämis- ja toteutus-suunnitelmien laadinta.

Kirjoita tähän tarvittaessa taustoittavaa tai merkitystä avaavaa tekstiä

Yhdenvertaisuuden, tasa-arvon ja syrjimättömyyden edistäminen

Toiminnallisen yhdenvertaisuussuunnittelun laatua on kehitetty	
2024	Tavoitetaso: 2 Päivitetään viraston oma tasa-arvo- ja yhdenvertaisuussuunnitelma. Suunnitellaan ja toteutetaan käytännön toimia.

2025	Tavoitetaso: 2 Lisätään avoimuutta ja kykyä tunnistaa ja arvioida yhdenmukaisen kohtelun tunnusmerkkejä ja toteutumista. Seurataan suunnitelman toteutumista ja viestitään sen eteen tehdystä työstä.
2026	Tavoitetaso: 2 Päivitetään viraston oma tasa-arvo ja yhdenvertaisuussuunnitelma. Viestitään yhdenvertaisuuden toteutumisesta ja sen eteen tehdystä työstä.
2027	Tavoitetaso: 3 Tuetaan monimuotoisuusjohtamisen osaamista. Seurataan suunnitelman toteutumista.
Tietoisuutta tasa-arvon ja yhdenvertaisuuden edistämiseksi on lisätty	
2024	<i>Tasa-arvo ja yhdenvertaisuuskoulutuksen järjestäminen viraston johdolle</i>

Teema on esillä paitsi työnantajan esittelemänä, myös työyhteisön sisäisen kehittämisen toimissa, laadun ja toiminnan kehittämissuunnitelman työskentelyssä. Ryhmän toimenpiteitä muun muassa strategioiden ja tulossopimuksen tavoitteista sekä yhteisöllisyyden ja yhteistyön kehittämisestä ja työsuojelusta suunnitellaan ja seurataan dynaamisesti päivittyvässä [laadun- ja toiminnan kehittämissalkussa](#).

Toiminnallisen tehokkuuden sekä tuotosten ja laadunhallinnan tavoitteet

	Toteuma 2022	Arvio/Tot 2023	Tavoite n (2024)	Alustava tavoite 2025	Alustava tavoite 2026	Alustava tavoite 2027	
Asiakaspalvelu-tyytyväisyys	4,3	>4,0	> 4,2	> 4,2	> 4,2	> 4,2	TAE
ELY-keskusten sidosryhmien kokonaistyytyväisyys	-	3,76	-	>4,0	-	>4,0	TAE
Ihmisten yhdenvertaisuus toteutuu työyhteisössänni (VM Baro)	4,15	4,12	4,15	4,18	4,20	4,20	
Ihmisten yhdenvertaisuus toteutuu työyhteisössänni eri ikäisten kohdalla (VM Baro)	4,14	4,16	4,18	4,20	4,20	4,20	
Ihmisten yhdenvertaisuus toteutuu työyhteisössänni eri vähemmistöryhmien kohdalla (VM Baro)	4,19	4,17	4,19	4,20	4,20	4,20	

Kirjoita tähän tarvittaessa taustoittavaa tai merkitystä avaavaa tekstiä

4 Voimavarojen hallinta

Taulukkoon on viety valmiiksi henkilöstövoimavarojen edistämisen tavoitteet, joita seurataan VM Baron tulosten kautta. Lisäksi seurataan viraston henkilötyövuosimäärän kehittymistä.

Henkilöstövoimavarojen edistämisen tavoitteet

	Toteuma 2022	Toteuma 2023	Tavoite 2024	Alustava tavoite 2025	Alustava tavoite 2026	Alustava tavoite 2027	
<i>Henkilöstön kokonais- tyytyväisyys paranee (VM Baro)</i>	3,73	3,73	> 3,7	> 3,7	> 3,7	> 3,7	
<i>Työhyvinvointi paranee (VM Baro)</i>	8,02	7,95	8,0	8,0	8,0	8,0	
<i>Johtaminen paranee (VM Baron johtamis- deksi)</i>	3,35	3,36	3,4	3,45	3,5	3,6	

Kirjoita tähän tarvittaessa taustoittavaa tai merkitystä avaavaa tekstiä

5 Voimassaolo, seuranta ja allekirjoitukset

Tulossopimuksessa tulostavoitteet asetetaan lähtökohtaisesti koko sopimuskaudeksi. Tarvittaessa asetettuja tulostavoitteita voidaan kuitenkin päivittää ja muuttaa sopimuspäivitysten yhteydessä. Tulostavoitteiden saavuttamista kuvaavat vuosittaiset tavoitetasot asetetaan sitovasti seuraavalle vuodelle ja kolmen seuraavan vuoden tavoitetasot asetetaan alustavina. Tulossopimusta päivitetään rullaavasti vuosittain. Johtuen vuoden 2025 alusta voimaan tulevasta TE24 –lakiuudistuksesta, osa tulostavoitteista voidaan asettaa ainoastaan vuodelle 2024. Syksyllä 2024 tullaan tekemään tulostavoitteiden uudelleen tarkastelu niiden osa-alueiden osalta, joihin em. uudistus olennaisesti vaikuttaa.

Raportointi tulostavoitteiden toteumista tehdään vähintään kaksi kertaa vuodessa. Tulostavoitteiden koko vuoden toteumista raportoidaan tilinpäätöksessä ja siihen sisältyvässä toimintakertomuksessa. Tilinpäätöstietojen osalta tiedot toimitetaan ministeriölle viimeistään viikon kuluttua tilinpäätöksen hyväksymisestä ja puolivuotistietojen osalta 31.8. mennessä. Tulossopimuksen toteutumista arvioidaan ministeriön antamassa tilinpäätöskannotossa toimintavuotta seuraavan vuoden kesäkuussa.

Tulossopimus ja tilinpäätöstiedot julkaistaan [Valtiokonttorin määräyksen](#) mukaisesti.

Tavoitteiden toteutumisen arviointia varten tulossopimuksen mittareille on määritelty yksi läpi koko tulossopimuksen sovellettava arviointiasteikko. ELY-keskusten ja KEHA-keskuksen osalta sovelletaan kolmiportaista asteikkoa eli ”liikennevalomallia”. Liikennevalomallissa tavoitteiden toteutumista arvioidaan seuraavasti: VIHREÄ (3) = tavoite on saavutettu tai ylitetty, KELTAINEN (2) = tavoite on saavutettu osittain tai siitä ollaan jääty jonkin verran, PUNAINEN (1) = tavoitteesta on jääty paljon tai se ei ole toteutunut lainkaan. Sanallisessa tulosraportoinnissa keskitytään tulossopimuksen tulostavoitteiden poikkeama- ja riskiraportointiin. Erityisesti tavoitteista jäämisestä ja sen syistä tulee raportoida.

Toimialaohjaus täydentää tulosohjausta tarvittaessa ja hallinnonalat ohjeistavat toimialaohjauksen menettelyistä erikseen.

Allekirjoitukset toteutetaan sähköisesti.

30.1.2024

Työ- ja elinkeinoministeriö	Tiina Korhonen, ylijohdaja
Maa- ja metsätalousministeriö	Jaana Husu-Kallio, kansliapäällikkö
Ruokavirasto	Matti Puolimatka, ylijohdaja pääjohtajan sijainen
Opetus- ja kulttuuriministeriö	Anita Lehikoinen, kansliapäällikkö
Ympäristöministeriö	Juhani Damski, kansliapäällikkö
Väylävirasto	Kari Wihlman, pääjohtaja
Väylävirasto	Mirja Noukka, toimialajohtaja
Keski-Suomen ELY-keskus	Jukka Lehtinen, ylijohdaja
Keski-Suomen ELY-keskus	Kari Lehtinen, johtaja
Keski-Suomen ELY-keskus	Pirkko Melville, johtaja

Liitteet

Liitteisiin sisällytetään ohjauksen näkökulmasta olennainen, varsinaista sopimusta täydentävä materiaali. Liitteistä tehdään erillinen pdf- dokumentti.

Tulossopimuksen liitteisiin sisällytetään seuraavat:

1. Seurantamittarit, jotka täydentävät luvun 3 tulostavoitteita eli niillä seurataan viraston toimintaa ns. perusteke- mistä. Mikäli näissä tapahtuu laskua, nostetaan asia tarvittaessa tulostavoitteeksi.
2. Kuvaus riskienhallintajärjestelmästä
3. ELY-keskusten toimintamäärärahajako
4. ELY-keskuskohtaiset erikoistumistehtävät