



Elinkeino-, liikenne- ja
ympäristökeskus

Ohjaavien ministeriöiden ja Lapin elinkeino-, liikenne- ja ympäristökeskuk- sen välinen tulossopimus vuosille 2024-2027

LAPIN ELINKEINO-, LIIKENNE- JA YMPÄRISTÖKESKUS

0295 037 000

www.ely-keskus.fi

Y-tunnus 2296962-1

Kirjaamo

PL 8060, 96101 Rovaniemi

kirjaamo.lappi@ely-keskus.fi

SISÄLLYS

1	Strategiset linjaukset	3
2	Yhteiskunnallinen vaikuttavuus	6
3	Tulostavoitteet.....	8
4	Voimavarojen hallinta.....	31
5	Voimassaolo, seuranta ja allekirjoitukset.....	32
	Liitteet	33

1 Strategiset linjaukset

Elinkeino-, liikenne- ja ympäristökeskukset edistävät alueellista kehittämistä hoitamalla valtionhallinnon toimeenpano- ja kehittämistehtäviä alueilla.

ELY-keskusten tulostavoitteet perustuvat hallitusohjelmaan, valtion talousarvioon ja julkisen talouden suunnitelmaan, AVI-ELY-strategia-asiakirjaan ja eri hallinnonalojen strategioihin sekä ottavat huomioon hallituksen aluekehittämispäätöksen ja maakuntaohjelmien linjaukset. Lisäksi koko valtionhallintoa koskevat muut strategiat, valtioneuvoston periaatepäätökset ym. keskeiset linjaavat dokumentit huomioidaan soveltuvin osin.

1.1 Hallitusohjelma

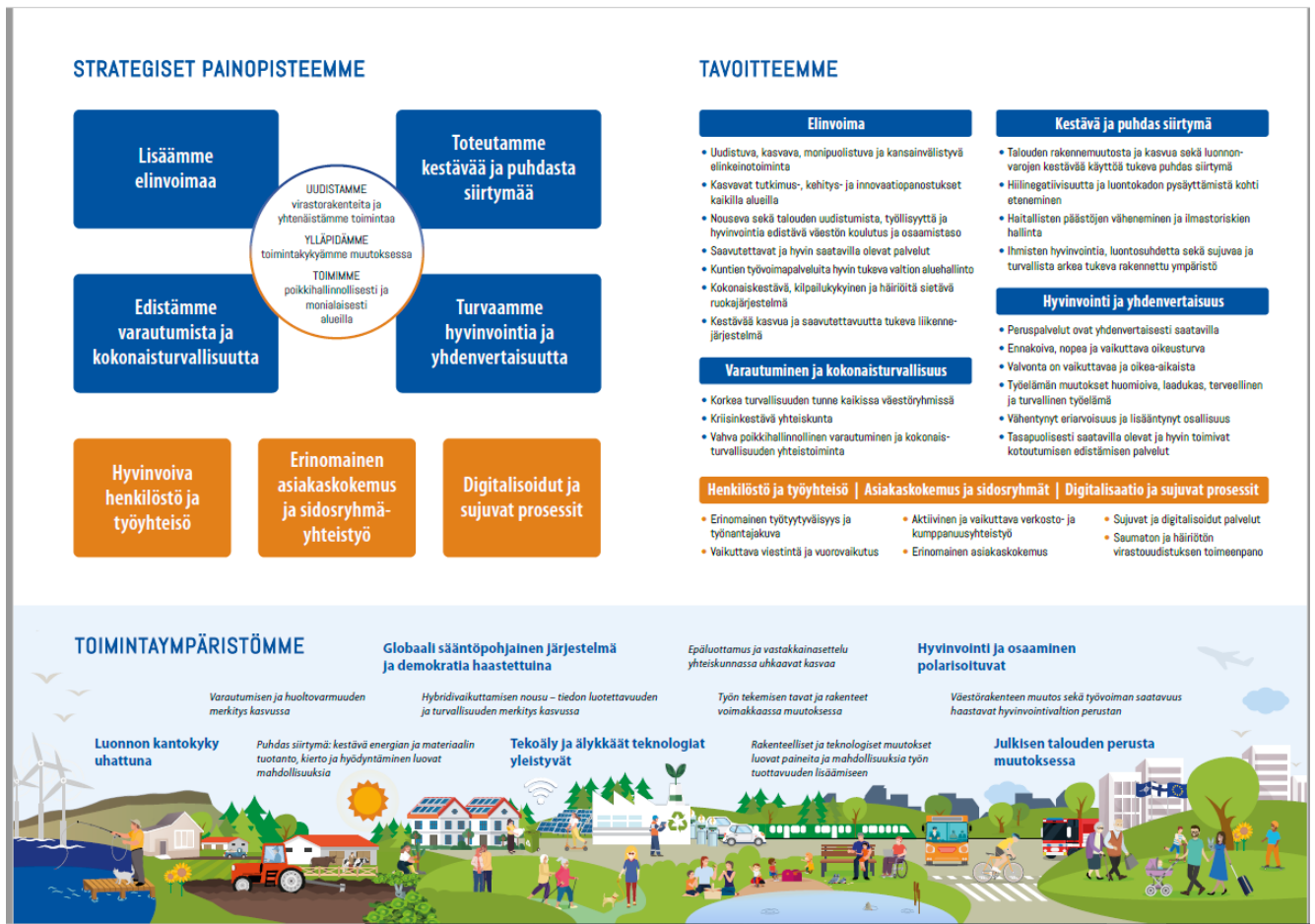
Valtion aluehallinnon uudistuksen tavoitteena on vahvistaa yhdenmukaista lupa- ja valvontakäytäntöä alueesta riippumatta ja sujuvoittaa lupaprosesseja. Kehittämisen pääperiaatteena on monialaisuus. Ensisijaisesti tämä tarkoittaa lupa-, ohjaus- ja valvontatehtävien kokoamista uuteen perustettavaan monialaiseen virastoon, johon yhdistetään Valvira, Aluehallintovirastot sekä ELY-keskusten Y-vastuualueen tarkoituksenmukaiset tehtävät. Uudessa virastossa ympäristöön liittyvät lupa- ja valvontatehtävät muodostavat yhden yhtenäisen kokonaisuuden.

ELY-keskusten puitteissa järjestetyn hallinnon osalta lähtökohtana on monialainen valtion aluehallinto, joka kootaan nykyistä vahvemmilta alueilta Elinvoimakeskuksiin. Uudistamisessa huomioidaan käynnissä oleva TE-uudistus. Elinvoimakeskukset ja niiden alueet muodostetaan nykyisten täyden palvelun ELY-keskusten pohjalta mahdollistaen tarvittaessa korkeamman toimipistemäärän. Elinvoimakeskusten määrää voidaan kasvattaa enintään yhdellä elinvoimakeskuksella palveluiden turvaamiseksi molemmilla kansalliskielillä. Edelleen mahdollistetaan elinvoimakeskusten erikoistuminen ja keskinäinen työnjako.

Valtion aluehallinnon uudistamisen osalta valmistelu tehdään niin, että uuden mallin mukaan järjestetty valtion aluehallinto käynnistää toimintansa lähtökohtaisesti vuoden 2025, mutta viimeistään vuoden 2026 alusta. Varmistetaan, ettei muutosvaihe vaaranna käynnissä olevien prosessien sujuvuutta. Uudistamisessa huomioidaan valtionhallinnon tuottavuusohjelma ja toimintamenojen sopeutustarve.

1.2 Aluehallintovirastojen ja ELY-keskusten strategia-asiakirja

Aluehallintovirastojen ja ELY-keskusten strategia ja toimintaympäristö 2024-2027 on määritelty virastojen yhteisessä strategia-asiakirjassa: ”Kestävää tulevaisuutta tekemässä – yhdessä ja lähellä”:



Strategia-asiakirjassa on lisäksi kuvattu myös toimintaa koskevat arvot: asiakaslähtöisyys, asiantuntijuus ja yhteistyö.

1.3 Strategisten painopisteiden huomiointi ELY-keskuksen alueella

Lapin ELY-keskus huomioi AVI-ELY strategisia painopisteitä Lapin ELY-keskuksen sisäisessä- ja sidosryhmätoiminnassa. Lapin toimintaympäristö on tiivis kokonaisuus ja yhteistyö sidosryhmien kanssa on aktiivista. Lapin ELY-keskus yhteensovittaa näitä painopisteitä maakunnan painopisteiden kanssa yhteistyössä alueen muiden toimijoiden kanssa. Tämä edellyttää jatkuvaa vuorovaikutusta, tiedonvaihtoa ja yhteisten tavoitteiden asettamista. Asioita käsitellään ilmiöpohjaisesti, asiapohjaisesti tai hankekokonaisuuksien kautta. Maakunnan ja maakunnan liiton kanssa yhteensovittaminen tapahtuu yhteistyöryhmissä ja työkokouksissa. Yhteistyötä maakuntatasolla voi kuvata tiiviiksi. Eri strategisten asiakirjojen ristiriita on vähäinen ja roolien mukainen.

Maakunnassamme on vuosittain valmisteilla useita suurhankkeita, laajoja kaavoituksia, jotka edellyttävät eritoimijoiden saman pöydän ääressä keskustelua. Strategia-asiakirjat lisäksi käydään läpi maakunnan yhteistyöryhmissä.

Strateginen painopiste lisäämme elinvoimaa: Lapin ELY-keskus tukee yritysten kilpailukykyä ja uudistumista, maaseutuyrittäjyyttä ja maaseudun elinvoimaisuutta, maa- ja porotaloutta, luontaiselinkeinoja sekä kolta-

asioita. Kilpailukykyyn liittyy oleellisesti harvaan asutun maakunnan saavutettavuus, osaavan työvoiman saata-
vuus sekä asiantunteva valvonta ja YVA-asioiden hoitaminen. ELY-keskus järjestää säännöllisesti Seudullisille
yrityspalveluille infotilaisuuksia ajankohtaisista yrityspalveluihin liittyvistä asioista. ELY-keskus tarjoaa yrityksille
monipuolisesti palveluita ja edistää elinkeinoelämän ja innovaatioympäristön kehittämistä sekä työmarkkinoiden
toimintaa ja työllisyyttä. Saavutettavuus korostuu raaka-aine huollossa teollisuudelle ja matkailijoiden pääsy eri
kohteisiin eri välinen.

Strateginen painopiste tuemme puhdasta siirtymää: Lapin ELY-keskus edistää ilmastonmuutoksen hillitsemistä
ja sopeutumista, luonnon monimuotoisuuden ja vesien tilan säilyttämistä ja kohentamista sekä luonnonvarojen
ja alueiden kestävästä käytöstä. ELY-keskus ohjaa ja valvoo ympäristönsuojelua, alueidenkäyttöä, yhdyskuntara-
kennetta ja rakentamista, kulttuuriympäristön hoitoa sekä vesivarojen käyttöä ja hoitoa. Lapin ELY-keskus ja
Lapin liitto valmistelevat yhdessä uutta hankekokonaisuutta, jonka tavoitteena on saada maakuntaa uusi il-
masto- ja energiastrategia.

Strateginen painopiste turvaamme hyvinvointia, turvallisuutta, varautumista ja kokonaisturvallisuutta: Lapin ELY-
keskus edistää Lapissa asuvien, työskentelevien, liikkuvien ja vierailevien ihmisten hyvinvointia, turvallisuutta ja
yhdenvertaisuutta. ELY-keskus varmistaa toimivan liikennejärjestelmän ja turvallisen tieverkon, valvoo elintar-
vikkeiden, ympäristön ja eläinten hyvinvointia, tukee maahanmuuttajien kotoutumista ja työllistymistä sekä edis-
tää osaamista ja kulttuuria. Edistetään ilmastonmuutoksen hillintää sekä sopeutumista vesitaloustehtävissä ja
siihen liittyvää kuntien työtä tulva- ja kuivuusriskien hallinnassa sekä luonnonmukaisten ratkaisujen käytössä.
Natoon liittymisen myötä ELY-keskuksessa etenkin Liikenne-vastuualueella on käynnissä paljon varautumiseen
liittyviä toimenpiteitä. NATO toimenpiteet näkyvät suurina sotaharjoituksina ja Läntisen Barentsin alueen tiiviim-
pänä yhteistyönä.

2 Yhteiskunnallinen vaikuttavuus

ELY-keskukset toteuttavat osaltaan seuraavia talousarviossa 2024 pääluokkatasolla asetettuja vaikuttavuustavoitteita (suluissa ministeriö, jonka pääluokassa tavoite on asetettu):

ELY-keskuksia koskevat yhteiskunnallisen vaikuttavuuden tavoitteet (TAE)

<p>Koulutus- ja osaamistaso nousee, koulutus vastaa työelämän tarpeisiin (OKM)</p> <p>TKI-toiminta parantaa elinkeinotoiminnan tuottavuutta, kasvua ja kansainvälisyyttä (OKM)</p> <p>Taiteellisen ja muun luovan työn tekemisen edellytykset parantuvat ja tuotannon sekä jakelun muodot monipuolistuvat (OKM)</p> <p>Elinkeinoelämä uudistuu ja kasvaa (TEM)</p> <p style="font-size: small;">Nostetaan T&K-panostus 4 %:iin BKT:stä vuoteen 2030 mennessä</p> <p style="font-size: small;">Edistetään vientiä ja turvataan yritysrahoitus</p> <p>Työllisyysaste nousee (TEM)</p> <p>Ulkomaalaisten työvoiman saatavuus paranee (TEM)</p> <p>Ilmastotavoitteet toteutuvat (TEM)</p>	<p>Elinympäristöt ja uudet ratkaisut tukevat sujuvaa arkea kaikissa elämäntilanteissa (YM)</p> <p>Hiilinegatiivinen Suomi on pysäyttänyt luontokadon ja saastumisen (YM)</p> <p>Vihreä siirtymä on kasvun perusta (YM)</p> <p>Digitalisaatio ja datatalous ovat luoneet kestävä kasvua sekä vahvistaneet luottamusyhteiskuntaa (LVM)</p> <p>Tietopohjaiset liikenteen palvelut ovat tehokkaita ja vastaavat asiakkaiden tarpeisiin (LVM)</p> <p>Digitaaliset yhteydet ja liikennejärjestelmä ovat parantaneet Suomen kilpailukykyä sekä kansainvälistä saavutettavuutta (LVM)</p>	<p>Tulevaisuuden liikennejärjestelmä on rakentunut turvallisesti, tietopohjaisesti ja kestävästi (LVM)</p> <p>Monipuolinen yritystoiminta sekä menestyvä maaseutu ja saaristo, monipaikkaisuus ja yhteistyöverkostot vahvistavat yhteiskuntaa (MMM)</p> <p>Luotettavat ja laajakäyttöiset paikka-, kiinteistö- ja huoneistotiedot mahdollistavat uutta liiketoimintaa ja turvaavat omistusta (MMM)</p> <p>Kokonaiskestävän ruokajärjestelmän huoltovarmuus sekä kilpailu- ja häiriönsietokyky paranevat (MMM)</p> <p>Kestävä luonnonvaratalous turvaa huoltovarmuutta, korvaa uusiutumattomien raaka-aineiden ja energian käyttöä sekä edistää hyvinvointia luonnosta ja luonnolle (MMM)</p>
---	---	--

Yhteiskunnallisten vaikuttavuustavoitteiden saavuttamista osaltaan tukevat ELY-keskusten tulossopimuksen tulostavoitteet kootaan AVI ja ELY –strategian painopisteiden mukaisesti neljän ilmiölähtöisen ylätason tavoitteen alle. Nämä ylätason tavoitteet vuosille 2024-2027 ovat seuraavat:

1. Lisäämme elinvoimaa
2. Toteutamme kestävä ja puhdasta siirtymää
3. Edistämme varautumista ja kokonaisturvallisuutta
4. Turvaamme hyvinvointia ja yhdenvertaisuutta

Tulostavoitekokonaisuudet viedään soveltuvin osin AVI ja ELY –strategian tavoitteiden mukaisten väliotsikoiden alle. Henkilöstöä, digitalisaatiota ja muuta virastojen oman toiminnan kehittämistä koskeva tavoitteisto on pääasiassa koottu omiin kokonaisuuksiinsa lukuihin kolme ja neljä.

ELY-keskukset hyödyntävät aktiivisesti sekä virastokokonaisuuden eri tehtäväalueiden, että ELY-keskusten keskinäisiä yhteistyömahdollisuuksia tässä tulossopimuksessa määriteltyjen tavoitteiden saavuttamiseksi. ELY-keskukset toimivat tiiviissä vuorovaikutuksessa ja yhteistyössä keskenään sekä valtakunnallisten ja alueellisten kumppaniverkostojen kanssa edistäessään alueen elinvoimaa, kestävä kasvua, puhdasta siirtymää sekä varautumista ja kokonaisturvallisuutta. Toiminnot edistävät myös hyvinvointia ja yhdenvertaisuutta.

ELY-keskukset ja KEHA-keskus edistävät yhteistyössä keskenään sekä tulosohejausta koordinoivan ministeriön kanssa yhteisen digitaalisuuden edistämisen päämäärän ja palvelulupauksen toteuttamista: ”Tuotetut digitaaliset palvelut ovat turvallisia, luotettavia, yhteen toimivia, asiakaslähtöisiä ja prosesseja sujuvoittavia”.

ELY-keskukset ja KEHA-keskus edistävät yhteistyössä keskenään sekä tulosohejausta koordinoivan ministeriön kanssa tietojohdamisen tavoitetilan toteutumista. ”Tietojohdamisen tavoitteena on tiedon järjestelmällinen hyödyntäminen valmistelussa, päätöksenteossa ja toimeenpanossa.”

ELY-keskukset toimeenpaneavat osaltaan Suomen kestävä kasvun ohjelmaa varmistaen ohjelman toimeenpanon tuloksellisuuden ja lainmukaisuuden RRF-toimeenpanon edellyttämillä tukiviranomaisen vastuilla, joista

säädetään laissa EU:n elpymis- ja palautumistukivälineen hallinnoinnista, valvonnasta ja tarkastuksesta (537/2022).

Työllisyyteen, työelämän laatuun, yritysten kansainvälistymiseen, koulutus- ja osaamistason nostamiseen, ennakointiin sekä osittain myös maahanmuuttoon ja kotouttamiseen liittyvä tavoitteisto arvioidaan ELY-keskusten osalta uudelleen TE24 –lakiuudistuksen voimaantulon lähestyessä syksyllä 2024 ja työllisyyspalveluiden siirtyessä kuntien muodostamien työllisyysalueiden hoidettavaksi.

3 Tulostavoitteet

Tässä luvussa esitellään ELY-keskuksen tulostavoitteet. Tulostavoitekokonaisuudet on soveltuvin osin viety AVI ja ELY –strategian tavoitteiden mukaisten väliotsikoiden alle. Tulostavoitteiden toteutumista seurataan puolivuosittain liikennevalomallia hyödyntäen (kts. tarkemmin luku 5). Lisäksi tulossopimuksen liitteessä 1 (Täydentävät seurantamittarit) on mainittu ne mittarit, joiden kehitystä seurataan tulostavoitteiden toteutumisen seurannan yhteydessä.

3.1 Lisäämme elinvoimaa

Uudistuva, kasvava, monipuolistuva ja kansainvälistyvä elinkeinotoiminta

<i>Työllistyminen on nopeutunut ja rakennetyöttömyys pienentynyt</i>	
2024	<p>Työnantajälähtöiseen työnvälitykseen on panostettu ja kartoitettu piilotyöpaikkoja pk-yrityksissä. Työnvälitys- ja palveluntuottajayhteistyötä yksityisten toimijoiden kanssa on jatkettu ja systematisoitu. On koottu palvelujen vaikuttavuustietoja ja kokemuksia tulosperusteisista hankinnoista ja hyödynnetty niitä kumppanuuksissa ja tulevien työvoimaviranomaisten tukemisessa. Työnhakija-asiakkaille rakennetaan yhteistyössä alueen työnantajien kanssa yksilöllisiä, räätälöityjä polkuja työelämään. Työyhteisöjä tuetaan monimuotoistumisessa. Hanketoiminnan mahdollisuuden hyödynnetään täysimääräisesti. ELY-keskus aktivoi toimijoita valmistelemaan hankkeita yhteistyössä lisäarvon ja paremman vaikuttavuuden aikaansaamiseksi (hankeperheajattelu).</p> <p>Alkuvaiheen palveluihin panostetaan vahvasti ja työnantajien ja työnhakijoiden palvelutarpeiden tunnistaminen tukevat nopeaa työllistymistä ja palveluihin ohjaamista työllistymisen edistämiseksi. Erityisesti täsmätyökykyisten, maahanmuuttajien, nuorten ja pitkäaikaistyöttömien ohjausta ja työnantajien kontaktointia ja palveluohjausta työmarkkinoille siirtymisen lisäämiseksi.</p>
<i>Rakennetyöttömien määrä on laskenut</i>	
2024	4 200 (=rakennetyöttömien kokonaismäärä Lapissa vuonna 2024)
<i>Alueen yritysten kasvua ja työllistämisen edellytyksiä on vahvistettu</i>	
2024	<p>ELY-keskusten yritysrahoitusta saaneiden yritysten liikevaihto kasvaa (liikevaihtokerroin 4)</p> <p>Työvoimakoulutukseen myönnetty määräraha on hyödynnetty ja priorisoitu täysimääräisesti, yritysten tarpeet huomioiden ja yhteishankintakoulutusten määrä on kasvanut. Luoville aloille suunnattu työvoimakoulutus on toteutunut. Hanketoiminnalla haetaan lisäarvoa yhteistyössä eri toimijoiden kanssa.</p> <p>Yritysassiakkaiden ohjaus on toiminut tehokkaasti Team Finland -palvelupolun toimintamallin mukaisesti. Lapin pk-yritysten kasvua, kehittymistä, TKI-toimintaa, kansainvälistymistä ja muutoskyvykkyyttä on edistetty, mukaan lukien luova talous. On kehitetty ja pilotoitu uusia, em. tavoitteita tukevia, palveluita ja toimintatapoja yritysrajoitusten tunnistettuihin palvelukapeikkoihin.</p> <p>Lapin yrittäjyysstrategian laadinta on käynnistetty.</p> <p>Yritysten työvoiman saatavuutta on tuettu viemällä eteenpäin Lapin osaavan työvoiman saatavuuden toimenpidesuunnitelmaa verkostoyhteistyössä.</p>
2025	ELY-keskusten yritysrahoitusta saaneiden yritysten liikevaihto kasvaa (liikevaihtokerroin 4)

	<p>Yritysassiakkaiden ohjaus on toiminut tehokkaasti Team Finland -palvelupolun toimintamallin mukaisesti. Lapin pk-yritysten kasvua, kehittymistä, TKI-toimintaa, kansainvälistymistä ja muutoskyvykkyyttä on edistetty, mukaan lukien luova talous. On kehitetty ja pilotoitu uusia, em. tavoitteita tukevia, palveluita ja toimintatapoja yritysrajoitusten tunnistettuihin palvelukapeikkoihin.</p> <p>Yritysten työvoiman saatavuutta on tuettu edistämällä Lapin osaavan työvoiman saatavuuden toimenpidesuunnitelmaa ja ryhmien toimintaa. Seuraamme suunnitelman toteutumista ja päivitämme suunnitelmaa tarvittaessa.</p>
2026	<p>ELY-keskusten yritysrahoitusta saaneiden yritysten liikevaihto kasvaa (liikevaihtokerroin 4)</p> <p>Yritysassiakkaiden ohjaus on toiminut tehokkaasti Team Finland -palvelupolun toimintamallin mukaisesti. Lapin pk-yritysten kasvua, kehittymistä, TKI-toimintaa, kansainvälistymistä ja muutoskyvykkyyttä on edistetty, mukaan lukien luova talous. On kehitetty ja pilotoitu uusia, em. tavoitteita tukevia, palveluita ja toimintatapoja yritysrajoitusten tunnistettuihin palvelukapeikkoihin.</p> <p>Yritysten työvoiman saatavuutta on tuettu edistämällä Lapin osaavan työvoiman saatavuuden toimenpidesuunnitelmaa ja ryhmien toimintaa. Seuraamme suunnitelman toteutumista ja päivitämme suunnitelmaa tarvittaessa.</p>
2027	<p>ELY-keskusten yritysrahoitusta saaneiden yritysten liikevaihto kasvaa (liikevaihtokerroin 4)</p> <p>Yritysassiakkaiden ohjaus on toiminut tehokkaasti Team Finland -palvelupolun toimintamallin mukaisesti. Lapin pk-yritysten kasvua, kehittymistä, TKI-toimintaa, kansainvälistymistä ja muutoskyvykkyyttä on edistetty, mukaan lukien luova talous. On kehitetty ja pilotoitu uusia, em. tavoitteita tukevia, palveluita ja toimintatapoja yritysrajoitusten tunnistettuihin palvelukapeikkoihin.</p> <p>Yritysten työvoiman saatavuutta on tuettu edistämällä Lapin osaavan työvoiman saatavuuden toimenpidesuunnitelmaa ja ryhmien toimintaa. Seuraamme suunnitelman toteutumista ja päivitämme suunnitelmaa tarvittaessa.</p>
Alueiden elinkeinorakenne on monipuolistunut (maaseudut, saaristot, kaupungit)	
2024	<p>Kansalliset määrärahat ja EU-ohjelmien kautta saadut määrärahat hyödynnetään yritysten kasvun (jalostus ja arvonlisä), kehittymisen ja kansainvälistymisen tukena. CAP-suunnitelmakauden yritystukien aktiivinen viestintä, koulutus ja neuvonta. Uusien tukimuotojen esilletuonti mm. kehittämisavustus, ja ohjaus hyödyntämään Leader-ryhmien uusia tukimuotoja. Tehdään tiivistä yhteistyötä Leader-ryhmien kanssa yhteistyöasiakirjan mukaisesti. Kontaktoidaan alueen yrityksiä aktiivisesti ja ohjataan niitä palvelutarpeiden mukaisesti palveluihin esim omistajavaihdokset.</p> <p>Lisätään maaseudun elinvoimaa laajakaista- ja vesihuoltoinvestoinnein: painotus kyläverkkoimijoiden hankkeilla, joissa sitoutumista osoitetaan talkootöillä. Vesihuoltorahoitus ohjataan kohteisiin, joissa on ennakolta tehty perusteelliset suunnitelmat investoinneille</p> <p>Lisätään maaseudun elinvoimaa tukemalla maaseudun ympäristöä parantavia kyllien/kyläyhteisöjen ympäristö- ja ilmastoinvestointeja.</p> <p>Tuetaan maaseudun yritysryhmiä mm. kestävä matkailun kehittämisessä, arvon lisäämisessä, elintarvikkeiden tuotekehityksessä yms. kilpailukykyä parantavissa toimenpiteissä.</p> <p>Viestitään aktiivisesti NEUVO-rahoituksesta, jolla voidaan parantaa mm. maatalousyrittäjien hyvinvointia ja siten parantaa heidän elämänlaatuaan.</p>

	<p>Kalatalouden rahoituksen myötä elinkeinokalatalous monipuolistuu ja kotimaisen kalan käyttö lisääntyy hallitusohjelman mukaisesti.</p> <p>Maaseutuyritykset kehittävät ja toteuttavat yrityskohtaisia investointeja ja yritysten lukumäärä 21 kpl.</p>
2025	<p>Tuetaan maaseudun kasvuhakuisia, kannattavia yrityksiä. Kannustetaan yrityksiä yhteistyöhön (yritysryhmähankkeet) sekä tuotantonsa kehittämiseen(kehittämisaavustus). Tuetaan maaseuturahastovaroin ja Euroopan meri-, kalatalous- ja vesiviljelyrahaston varoin elinkeinojen monipuolistumista ja kilpailukykyä erityisesti harvaan asutulla maaseudulla.</p> <p>Maaseutuyritykset kehittävät ja toteuttavat yrityskohtaisia investointeja ja yritysten lukumäärä 24 kpl.</p>
2026	<p>Tuetaan maaseudun kasvuhakuisia, kannattavia yrityksiä. Kannustetaan yrityksiä yhteistyöhön (yritysryhmähankkeet) sekä tuotantonsa kehittämiseen(kehittämisaavustus). Tuetaan maaseuturahastovaroin ja Euroopan meri-, kalatalous- ja vesiviljelyrahaston varoin elinkeinojen monipuolistumista ja kilpailukykyä erityisesti harvaan asutulla maaseudulla.</p> <p>Maaseutuyritykset kehittävät ja toteuttavat yrityskohtaisia investointeja ja yritysten lukumäärä 27 kpl.</p>
2027	<p>Tuetaan maaseudun kasvuhakuisia, kannattavia yrityksiä. Kannustetaan yrityksiä yhteistyöhön (yritysryhmähankkeet) sekä tuotantonsa kehittämiseen(kehittämisaavustus). Tuetaan maaseuturahastovaroin ja Euroopan meri-, kalatalous- ja vesiviljelyrahaston varoin elinkeinojen monipuolistumista ja kilpailukykyä erityisesti harvaan asutulla maaseudulla.</p> <p>Maaseutuyritykset kehittävät ja toteuttavat yrityskohtaisia investointeja ja yritysten lukumäärä 29 kpl.</p>
<i>TF-kansainvälistymispalveluihin (ml. kansainväliset rekrytointipalvelut) aktivoitujen ja osuviin kansainvälistymispalveluihin ohjattujen yritysten määrä kasvaa</i>	
2024	<p>ELY-keskusten liidit muille TF-toimijoille: 20 KasvuCRM:ään kirjatut kv-neuvonnat; 45</p>
2025	<p>ELY-keskusten liidit muille TF-toimijoille: 20 KasvuCRM:ään kirjatut kv-neuvonnat; 50</p>
2026	<p>ELY-keskusten liidit muille TF-toimijoille: 20 KasvuCRM:ään kirjatut kv-neuvonnat; 50</p>
2027	<p>ELY-keskusten liidit muille TF-toimijoille: 20 KasvuCRM:ään kirjatut kv-neuvonnat; 50</p>
<i>Maahanmuutolla ja kansainvälistä osaamista hyödyntämällä edistetään yritysten kasvua ja kansainvälistymistä</i>	
2024	<p>ELY-keskus sujuvoittaa työ- ja koulutusperäistä maahanmuuttoa yhteistyössä muiden toimijoiden kanssa maahanmuuttostrategian viitoittamana. ELY-keskus on toteuttanut valtakunnallista kansainvälisen rekrytoinnin kehittämistehtävää Lapissa sekä tukenut alueen yrityksiä ja hyvinvointialuetta kansainvälisen rekrytoinnin läpiviemisessä.</p>

	<p>Osana TE24-uudistusta on varmistettu, että työllisyysalueiden kunnat ja yritykset ovat tietoisia Work in Finland –palvelukokonaisuudesta. ELY-keskus vastaa osaltaan Work in Finland alueellisen toimintasuunnitelman toimeenpanosta.</p> <p>ELY-keskuksen EURES Line Manager on tehnyt yhteistyötä ja tukenut TE-toimiston EURES-asiantuntijoita ja toimialakoordinaattoreita kansainvälistymisen edistämiseksi alueen yrityksissä.</p> <p>Talent Boost –verkostotoiminnalla on tuettu kansainvälisen osaamisen saatavuutta ja edistetty yritysten osaamista kansainvälisessä rekrytoinnissa (Work in Lapland, Study in Lapland, Live in Lapland –toimintaa).</p> <p>Asettautumispalvelujen kehittämisessä on tuettu kuntia (aluekehittämisen määräraha, KOTO24-muutokset).</p> <p>Lapin ELY-keskus on koordinoinut Talent Boost –toimintaa Lapin yritysten kansainvälistymisen edistämiseksi, keskeisinä toiminnallisina kumppaneinaan oppilaitokset, TE-toimisto, tulevat työllisyysalueet, rajaneuvonta, sekä EURES toimijat, elinkeinoelämän edustajat, kunnat, kaupungit ja järjestöt.</p> <p>Lapin maahanmuuttostrategian toimeenpano ja seuranta on systemaattista.</p>
Verkosto- ja kumppanuusyhteistyö on alueellisesti ja valtakunnallisesti vaikuttavaa	
2024	<p>Verkostoista haetaan lisäarvoa ja parempaa vaikuttavuutta. ELY-keskus on aktiivinen toimija erilaisissa verkostoissa ja kokoaa ympärilleen tarvittavia verkostoja tarpeen mukaan. Verkostoja kehitetään ja niissä mukana olevien toimijoiden osaamista pidetään yllä.</p> <p>Ajankohtaisista asioista viestimiseen ja asioiden jakamiseen ELY-keskus on järjestänyt säännöllisiä infoja SYP-verkostolle (seudullinen yrityspalveluverkosto) sekä myös vuosittaisen verkostoitumistapaamisen. SYP-verkoston osaamista on myös lisätty, mikä luo vahvempaa pohjaa yritysten neuvonnalle ja kestäväen kasvun tukemiselle ja elinkeinojen kehittymiselle eri puolilla Lappia.</p> <p>Yhteistyötä Rovaniemen seudun työllisyyden kuntakokeilun, suunniteltujen työllisyysalueiden. Työllisyysalueiden kanssa yhteistyössä varmistetaan palveluiden saatavuus vuonna 2025.</p> <p>Vahvistetaan alueellisten toimijoiden elinikäisen ohjauksen (sisältäen myös jatkuvan oppimisen) asiantuntemusta ja ennakoitavuutta. ELO-verkostossa on nostettu osaamista ajankohtaisissa teemoissa (TE24-uudistus, elinkeinoelämän tarpeet, ohjausalan osaamiset, päivitetty ELO-strategia) ja verkostotyön kautta on tuettu Lapin koulutus- ja osaamistason paranemista sekä vastaavuutta työelämän tarpeisiin. Yhteistyötä valtakunnallisten toimijoiden ja verkostojen kanssa (esim. JOTPA, TNO-foorumi)</p> <p>Työmarkkinatorin Lapin aluetoimijaverkoston toimintaa on laajennettu ja kehitetty alue- ja kuntasivujen sisältöjä yhteistyössä verkoston kanssa. TE24-uudistuksen vaikutukset on otettu huomioon alue- ja kuntasivujen toteutuksessa.</p> <p>Lapin ELY-keskus on edistänyt alueen työelämän kehittämistoimintaa osallistumalla aktiivisesti TEM:n työelämän aluetykeverkostoon. Lapin alueellisessa hankkeessa on edistetty yritysten työelämän kehittämistä.</p> <p>Suomalaiset työelämän kehittämisen valtakunnalliset verkostot on tunnistettu ja kuvattu vuosittain päivittyvässä verkostokartassa.</p> <p>ESR+ rahoitteiset työelämän kehittämisen koordinaatiohankkeet ja valtakunnalliset hanketoimijat ovat tehneet tiivistä yhteistyötä synergiaetuja tunnistaen ja hyödyntäen.</p> <p>ELY-keskus tunnistaa oman alueensa luovan alan ja kulttuurin elinvoimatekijät ja liiketoiminta-alueen kuten esimerkiksi tapahtuma-alaan liittyvät kulttuurimatkojen mahdollisuudet sekä kulttuuripalveluiden tuottamat arvonlisävaikutukset, erityisesti</p>

	<p>liiketoimintana toimivat toimijat. ELY-keskuksen tulee tämän jälkeen määrittellä toteutettavat kehittämistoimenpiteet alueellaan.</p> <p>ELY-keskuksen tulee ottaa huomioon taiteen ja kulttuurin osallistavan käytön mahdollisuudet kotouttamisen kentällä.</p> <p>ELY-keskuksen johdolla on luotu maakunnan yhteinen näkemys ja tavoitetila yrittäjyyden ja yritysten kasvun edistämisestä sekä yritysten palveluverkoston kehittämiseksi (Lapin yrittäjyysstrategia, vuonna 2024).</p> <p>Team Finland -alueyhteistyö on ollut aktiivista ja TF-palvelujen tunnettuus lisääntynyt. Team Finland -yhteistyöllä on vauhditettu alueen pk-yritysten kasvua, kehittämistä ja kansainvälistymistä.</p> <p>Ennakointiosaamista, tietotuotantoa ja tiedolla johtamista on kehitetty ja osallistuttu aktiivisesti maakunnan klusteritoimintaan.</p> <p>ELY-keskus on laajasti mukana verkostoissa sekä työ- ja ohjausryhmissä, joissa luodaan edellytyksiä alueen yritysten, organisaatioiden kehittymiseen ja kasvamiin (kuten mm. AES)</p> <p>Kotoutumista ja asettautumista on edistetty koordinoimalla Lapin MAKO-verkoston ja sen alatiimejä sekä Lapin maahanmuuttoasiain toimikuntaa valmistauduttaessa tuleviin TE24 ja KOTO24 uudistuksiin.</p> <p>On edistetty koordinoimalla kuntien kulttuuritoimien maakunnallista asiantuntijaryhmää (MAKUA-verkosto), jossa tuetaan kuntia kulttuuripalvelujen tarjoajina ja järjestäjinä sekä luovan talouden edistäjinä.</p>
2025	<p>SYP-verkoston toimintaa on kehitetty edelleen ja TE24 uudistus on huomioitu verkoston toiminnassa.</p> <p>Lapin ELO-verkoston on täydennetty uusien työllisyysalueiden asiantuntijoilla ja tuettu työllisyysalueilla käynnistävää toimintaa ELO-, TNO- ja jatkuvan oppimisen sisällöissä. On huolehdittu verkostoyhteistyön toimivuudesta, hyvien käytänteiden jakamisesta sekä paneuduttu elinkeinoelämästä nouseviin tarpeisiin. Lapin ELO/TNO- ja jatkuvan oppimisen strategioiden päivitystyö on käynnistetty. Yhteistyötä on tehty myös ylläalueellisesti sekä valtakunnallisten toimijoiden ja verkostojen kanssa.</p> <p>Toimijoina Työmarkkinatorin verkostossa on huomioitu uudet työllisyysalueet. Uusia työllisyysalueita on tuettu ajankohtaisten tietojen ylläpidossa ja sisältöjen tuottamisessa.</p> <p>Team Finland -alueyhteistyö on ollut aktiivista ja TF-palvelujen tunnettuus lisääntynyt. Team Finland -yhteistyöllä on vauhditettu alueen pk-yritysten kasvua, kehittämistä ja kansainvälistymistä.</p> <p>Lapin ELY-keskus on johtanut ja koordinoitunut alueellisia yhteistyöverkostoja (mm. Lapin MAKO-verkoston ja sen alatiimejä ja Lapin maahanmuuttoasiain toimikuntaa kotoutumisen ja asettautumisen edistämisessä ja TE24 ja KOTO24 uudistusten toimeenpanossa.</p>
2026	<p>On toteutettu uuden Lapin ELO/TNO- ja jatkuvan oppimisen strategian mukaista toimintaa ELO-verkostossa. Verkostoyhteistyön toimivuudesta ja hyvien käytänteiden jakamisesta on huolehdittu sekä paneuduttu elinkeinoelämästä nouseviin ajankohtaisiin tarpeisiin. Yhteistyötä on tehty myös ylläalueellisesti sekä valtakunnallisten toimijoiden ja verkostojen kanssa.</p>

	<p>Alueverkostossa on kehitetty Työmarkkinatorin alue- ja kuntasivuja ja huolehdittu sivuston ajantasaisuudesta ja kohderyhmiä kiinnostavasta sisällöstä.</p> <p>Team Finland -alueyhteistyö on ollut aktiivista ja TF-palvelujen tunnettuus lisääntynyt. Team Finland -yhteistyöllä on vauhditettu alueen pk-yritysten kasvua, kehittymistä ja kansainvälistymistä.</p> <p>Lapin ELY-keskus on johtanut ja koordinoit alueellisia yhteistyöverkostoja (mm. Lapin MAKO-verkosta ja sen alatiimejä ja Lapin maahanmuuttoasiain toimikuntaa kotoutumisen ja asettautumisen edistämässä ja TE24 ja KOTO24 uudistusten toimeenpanossa.</p>
2027	<p>On kehitetty verkostoyhteistyötä elinikäisen ohjauksen ja jatkuvan oppimisen ajankohtaisissa teemoissa, jotta vastattaisiin työelämän tarpeisiin sekä nostettaisiin alueen koulutus- ja osaamistasoa. On huolehdittu verkostoyhteistyön toimivuudesta ja hyvien käytänteiden jakamisesta. Yhteistyötä on tehty myös ylläalueellisesti sekä valtakunnallisten toimijoiden ja verkostojen kanssa.</p> <p>Alueverkostossa on ylläpidetty Työmarkkinatorin alue- ja kuntasivuja ja huolehdittu sivuston ajantasaisuudesta ja kohderyhmiä kiinnostavasta sisällöstä.</p> <p>Team Finland -alueyhteistyö on ollut aktiivista ja TF-palvelujen tunnettuus lisääntynyt. Team Finland -yhteistyöllä on vauhditettu alueen pk-yritysten kasvua, kehittymistä ja kansainvälistymistä.</p> <p>Lapin ELY-keskus on johtanut ja koordinoit alueellisia yhteistyöverkostoja (mm. Lapin MAKO-verkosta ja sen alatiimejä ja Lapin maahanmuuttoasiain toimikuntaa kotoutumisen ja asettautumisen edistämässä ja TE24 ja KOTO24 uudistusten toimeenpanossa.</p>

Kirjoita tähän tarvittaessa taustoittavaa tai merkitystä avaavaa tekstiä

Kasvavat tutkimus-, kehitys- ja innovaatiopanostukset kaikilla alueilla

<i>TKI-toimintaan liittyvä yritysten, korkeakoulujen ja muiden innovaatiotoimijoiden välinen yhteistyö on vahvistunut</i>	
2024	Olemme luoneet edellytyksiä Lapin TKI-intensiteetin kasvulle. Lapin yrityspalveluverkoston TKI-osaamista sekä TKI-palvelujen ja -verkostojen tuntemusta on vahvistettu. Olemme aktivoineet ja sparranneet yrityksiä TKI-toimenpiteisiin liittyen sekä edistäneet yritysten TKI-hankkeiden käynnistymistä. Yritysten TKI-osaaminen on lisääntynyt ja yritysten TKI-panostukset ovat kasvaneet.
2025	Olemme luoneet edellytyksiä Lapin TKI-intensiteetin kasvulle. Lapin yrityspalveluverkoston TKI-osaamista sekä TKI-palvelujen ja -verkostojen tuntemusta on vahvistettu. Olemme aktivoineet ja sparranneet yrityksiä TKI-toimenpiteisiin liittyen sekä edistäneet yritysten TKI-hankkeiden käynnistymistä. Yritysten TKI-osaaminen on lisääntynyt ja yritysten TKI-panostukset ovat kasvaneet.
2026	Olemme luoneet edellytyksiä Lapin TKI-intensiteetin kasvulle. Lapin yrityspalveluverkoston TKI-osaamista sekä TKI-palvelujen ja -verkostojen tuntemusta on vahvistettu. Olemme aktivoineet ja sparranneet yrityksiä TKI-toimenpiteisiin liittyen sekä edistäneet yritysten TKI-hankkeiden käynnistymistä. Yritysten TKI-osaaminen on lisääntynyt ja yritysten TKI-panostukset ovat kasvaneet.
2027	

	Olemme luoneet edellytyksiä Lapin TKI-intensiteetin kasvulle. Lapin yrityspalveluverkoston TKI-osaamista sekä TKI-palvelujen ja -verkostojen tuntemusta on vahvistettu. Olemme aktivoineet ja sparranneet yrityksiä TKI-toimenpiteisiin liittyen sekä edistäneet yritysten TKI-hankkeiden käynnistymistä. Yritysten TKI-osaaminen on lisääntynyt ja yritysten TKI-panostukset ovat kasvaneet.
<i>T&K-toimia sisältävien hankkeiden osuus (%) rahoitusta saaneista yritysten kehittämishankkeista on kasvanut</i>	
2024	Tavoitetason määrittäminen on POP ELYn vastuulla
2025	Tavoitetason määrittäminen on POP ELYn vastuulla
2026	Tavoitetason määrittäminen on POP ELYn vastuulla
2027	Tavoitetason määrittäminen on POP ELYn vastuulla
<i>T&K-toimiin aktivoitujen ja ohjattujen yritysten määrä on kasvanut</i>	
2024	40
2025	40
2026	40
2027	20

Lapissa käynnistellään yhteistä TKI-pyöreää pöytää, jossa elinkeinoelämän TKI:tä tekeville yrityksillä on mahdollisuus tuoda esityksiä ja näkemyksiä toimintatavoista, kuinka Lapin heikkoja lukuja saataisiin korjattua lähemmäs hallitusohjelman tavoitteita.

Nouseva sekä talouden uudistumista, työllisyyttä ja hyvinvointia edistävä väestön koulutus ja osaamistaso

<i>Koulutustarjonta vastaa paremmin elinkeinoelämän ja jatkuvan oppimisen tarpeisiin</i>	
2024	<p>Työvoimakoulutuksia on suunnattu erityisesti lyhytkestoisin yritysälähtöisiin työvoimakoulutuksiin sekä yhteishankintakoulutuksiin, huomioiden koko Lapin alue.</p> <p>On osallistuttu tulevien työllisyysalueiden työryhmien toimintaan ja TE24 valmistelussa on huomioitu joustavat asiakassiirtymät siten, että palvelut voivat jatkua asiakkaille ilman keskeytyksiä ja työllisyysalueet voivat hyödyntää olemassa olevia palveluita ja koulutuksia sujuvasti.</p> <p>TE-VOS koulutukset on suunnattu elinkeinoelämän tarpeisiin, painotus enemmän tutkinnon osiin ja huoltovarmuuden kannalta keskeisten alojen koulutuksiin.</p> <p>ELO- ja jatkuvan oppimisen verkostotoiminnalla sekä yhteistyöllä JOTPA:n kanssa on edistetty koulutustarjonnan vastaavuutta työelämän tarpeisiin. Osaavan työvoiman saatavuuden toimenpidesuunnitelman toimeenpanolla on vastattu elinkeinoelämän tarpeisiin.</p> <p>Työhyvinvointiin, työelämän kehittämiseen ja työn tuottavuuteen liittyviä tapahtumia ja koulutuksia on tarjottu ja markkinoitu toimialariippumattomasti suomalaisille yrityksille ja organisaatioille.</p> <p>On osallistuttu Lapin ennakkointiverkoston ja toimialaklusterien toimintaan, minkä kautta on kartoitettu ja eteenpäin verkostoissa elinkeinoelämän ja jatkuvan oppimisen tarpeita.</p> <p>Koulutustarjonnan ja elinkeinoelämän kehittämisen tueksi on tuotettu tietoa (esim. Työvoimabarometri, tiedontuotanto TE24-valmistelun tueksi).</p>

Saavutettavat ja hyvin saatavilla olevat palvelut

ELY-keskukset ovat edistäneet parempien tietoliikenneyhteyksien saatavuutta	
2024	5
2025	4
2026	2
2027	0

Maaseudun laajakaistayhteyksiä voidaan tukea maaseuturahastovaroin. Suurimmat tavoitteet ovat vuodelle 2024. Mahdollisista ohjelman muutoksista johtuen seuraavien vuosien investoinnit ovat pienempiä ja voi olla, että maaseutuinfran rahoitus vähenee radikaalisti jo vuonna 2025. Vuoden 2024 jälkeen ei ole tiedossa laajakaistarahoitukseen muuta julkista rahoitusta kuin maaseuturahaston tuki. Tämä tuki kohdennetaan ensisijaisesti harvaan asutulle maaseudulle.

Kuntien työvoimapalveluita hyvin tukeva valtion aluehallinto

Alueelliset yhteistyö- ja seurantakeskustelut tukevat työllisyysalueiden toimintaa sujuvassa yhteistyössä	
2024	ELY-keskukset yhteistyössä KEHA-keskuksen kanssa ovat luoneet keskinäiset yhteistyön toimintamallit keskusteluista sopimiselle ja keskusteluihin liittyvän tiedon tuottamiselle
2025	Toimintamallin toimivuutta on testattu vuoden 2025 aluekeskustelujen järjestämisessä. Tämän pohjalta havaitut jatkokehittämistarpeet on otettu tarkasteluun mallin jatkokehitystyössä.
Uuden asiakaspalvelumallin (POMA) toimeenpano tehostuu	
2024	Asiakas on kontaktoitu ja sovittu alkuhaastattelun ajankohdasta viiden (arkipäivän) kuluessa työnhaun alkamisesta.

Kirjoita tähän tarvittaessa taustoittavaa tai merkitystä avaavaa tekstiä

Kokonaiskestävä, kilpailukykyinen ja häiriöitä sietävä ruokajärjestelmä

Maatilat hyödyntävät CAP-työkaluja toimintansa uudistamiseksi	
2024	<p>Edistetään ruuantuotannon kilpailukykyä lisääviä maaseutuyritysten ja maatilojen investointeja maaseuturahastovaroin (tuotantorakennukset, eläinten hyvinvointi jne).</p> <p>Investointitukia saavien tilojen osuus koko maakunnan tilojen lukumäärästä, tavoite vuodelle 2024 on 3,5 %.</p> <p>Nostetaan jalostusastetta ja edistetään lähiruuan ja –kalan käyttöä. Tuetaan kehitystä hanketoiminnalla.</p> <p>Koulutetaan tuottajia ajankohtaisista asioista (viljelijäklubitoiminta), luennoitsijoina ELY-keskusten asiantuntijat. Myönnetään tilojen käyttöön NEUVO-palveluita tuotannon kehittämiseen. Koulutetaan viljelijöitä vuosittaisin viljelijätukikierroksin.</p>

	<p>Käynnistetään Lapin elintarviketuotannon koordinaatiohanke, joka ohjaa ja neuvoo mikro -ja pieni -kokoluokan elintarvikealan yrityksiä mm. lainsäädäntöön, tuotekehitykseen ja muuhun kehittämiseen liittyen.</p> <p>Toteutetaan maatalouden ja elintarviketurvallisuuden valvontasuunnitelmat täysimääräisesti.</p> <p>Edistetään hanketoimin Lapin alkutuotannon ja elintarvikealan kehittämistä mm. laatuun, kestävyteen, digitalisaation käyttöönottoon yms. asioihin liittyen.</p> <p>CAP-suunnitelman mukainen maatalouden ilmastotyö etenee:</p>
2025	<p>Tavoitetaso 8 Toteutetaan maatalouden ja elintarviketurvallisuuden valvontasuunnitelmat täysimääräisesti.</p> <p>Koulutetaan tuottajia ajankohtaisista asioista (viljelijäklubitoiminta) sekä tukikoulutuskierrokset kasvukauden alussa, luennoitsijoina ELY-keskusten asiantuntijat.</p> <p>Edistetään hanketoimin Lapin elintarvikealan kehittämistä mm. laatuun, kestävyteen, digitalisaation käyttöönottoon yms. asioihin liittyen.</p> <p>Edistetään ruuantuotannon kilpailukykyä lisääviä maaseutuyritysten ja maatilojen investointeja maaseuturahastovaroin.</p> <p>Investointitukia saavien tilojen osuus koko maakunnan tilojen lukumäärästä, tavoite vuodelle 2025 on 4,0 %.</p> <p>CAP-suunnitelman mukainen maatalouden ilmastotyö etenee.</p>
2026	<p>Tavoitetaso 8 Toteutetaan maatalouden ja elintarviketurvallisuuden valvontasuunnitelmat täysimääräisesti.</p> <p>Koulutetaan tuottajia ajankohtaisista asioista (viljelijäklubitoiminta), luennoitsijoina ELY-keskusten asiantuntijat.</p> <p>Edistetään hanketoimin Lapin elintarvikealan kehittämistä mm. laatuun, kestävyteen, digitalisaation käyttöönottoon yms. asioihin liittyen.</p> <p>Edistetään ruuantuotannon kilpailukykyä lisääviä maaseutuyritysten ja maatilojen investointeja maaseuturahastovaroin.</p> <p>Investointitukia saavien tilojen osuus koko maakunnan tilojen lukumäärästä, tavoite vuodelle 2026 on 4,0 %.</p> <p>CAP-suunnitelman mukainen maatalouden ilmastotyö etenee</p>
2027	<p>Tavoitetaso 8 Käynnistetään Lapin elintarviketuotannon koordinaatiohanke, joka ohjaa ja neuvoo mikro -ja pieni -kokoluokan elintarvikealan yrityksiä mm. lainsäädäntöön, tuotekehitykseen ja muuhun kehittämiseen liittyen.</p> <p>Toteutetaan maatalouden ja elintarviketurvallisuuden valvontasuunnitelmat täysimääräisesti.</p> <p>Koulutetaan tuottajia ajankohtaisista asioista (viljelijäklubitoiminta), luennoitsijoina ELY-keskusten asiantuntijat.</p> <p>Edistetään hanketoimin Lapin elintarvikealan kehittämistä mm. laatuun, kestävyteen, digitalisaation käyttöönottoon yms. asioihin liittyen.</p> <p>Edistetään ruuantuotannon kilpailukykyä lisääviä maaseutuyritysten ja maatilojen investointeja maaseuturahastovaroin.</p>

	<p>Investointitukia saavien tilojen osuus koko maakunnan tilojen lukumäärästä, tavoite vuodelle 2027 on 4,0 %.</p> <p>CAP-suunnitelman mukainen maatalouden ilmastotyö etenee.</p>
--	--

CAP-suunnitelman mukainen maatalouden ilmastotyö etenee indikaattoreiden mukaisesti:

R.12 Käytössä olevan maatalousmaan (KMM) osuus, joka kuuluu ilmastonmuutokseen sopeutumista edistävien tuettujen sitoumusten piiriin

R.13 Päästöjen vähentäminen eläintuotannossa Niiden eläinyksiköiden osuus, jotka kuuluvat kasvihuonekaasu- ja/tai ammoniakkipäästöjen, lannankäsittely mukaan lukien, vähentämistä koskevien tuettujen sitoumusten piiriin

R.14 Päästöjen vähentämistä tai hiilen varastoinnin jatkamista tai lisäämistä koskevien tuettujen sitoumusten alaisen käytössä olevan maatalousmaan (KMM) osuus (esim. pysyvä nurmi, monivuotiset kasvit, jotka muodostavat pysyvän kasvipeitteen, kosteikon ja turvemaan maatalousmaa)

R.15 Maa- ja metsätaloudesta sekä muista uusiutuvista lähteistä saatava uusiutuva energia Tuetut investoinnit uusiutuvan energian, myös biopohjaisen, tuotantokapasiteettiin (MW)

R.16 Niiden tilojen osuus, jotka saavat YMP:n investointitukea ilmastonmuutoksen hillitsemiseen ja siihen sopeutumiseen sekä uusiutuvan energian tai biomateriaalin tuotantoon

R.27 Ympäristö- tai ilmastotehokkuus maaseutualueiden investointien avulla Ympäristökestävyyttä ja ilmastonmuutoksen hillitsemisen ja siihen sopeutumisen saavuttamista maaseutualueilla edistävien toimien lukumäärä

Kestävää kasvua ja saavutettavuutta tukeva liikennejärjestelmä

<i>Väylänpidon toimenpiteet on kohdistettu asiakastarpeiden ja vaikuttavuuden perusteella. Alemman tieverkon käytettävyys turvataan ja kuntoa on parannettu yksittäisillä kriittisimmillä osuuksilla</i>	
2024	<ul style="list-style-type: none"> - Tunnetta asiakkaidemme ja sidosryhmiemme tarpeet, keräämme aktiivisesti palautetta ja hyödynnämme sitä laajasti väylänpidossa. ELY-keskuksen tienpidon prosessit tukevat tehokasta ja vaikuttavaa tienpitoa. - Päätieverkon palvelutaso on hyvä ja alemmalla tieverkolla palvelutaso sovitetaan tien liikenteelliseen merkitykseen huomioiden elinkeinoelämän ja muiden asiakasryhmien tarpeet. - Päivittäisellä hoidolla ja korjauksilla varmistetaan saavutettavuus ja tieverkon liikennöitävyys. Toimenpiteet kohdistetaan Väyläviraston toimintalinjojen mukaisesti, alemmalla tieverkolla korjaustoimenpiteet ovat pääasiassa yksittäisiä korjauksia. <p style="text-align: center;">5</p>
2025	<p>Tunnetta asiakkaidemme ja sidosryhmiemme tarpeet, keräämme aktiivisesti palautetta ja hyödynnämme sitä laajasti väylänpidossa. ELY-keskuksen tienpidon prosessit tukevat tehokasta ja vaikuttavaa tienpitoa.</p> <ul style="list-style-type: none"> - Päätieverkon palvelutaso on hyvä ja alemmalla tieverkolla palvelutaso sovitetaan tien liikenteelliseen merkitykseen huomioiden elinkeinoelämän ja muiden asiakasryhmien tarpeet. - Päivittäisellä hoidolla ja korjauksilla varmistetaan saavutettavuus ja tieverkon liikennöitävyys. Toimenpiteet kohdistetaan Väyläviraston toimintalinjojen mukaisesti, alemmalla tieverkolla korjaustoimenpiteet ovat pääasiassa yksittäisiä korjauksia.
2026	

	<p>Tuntemme asiakkaidemme ja sidosryhmiemme tarpeet, keräämme aktiivisesti palautetta ja hyödynnämme sitä laajasti väylänpidossa. ELY-keskuksen tienpidon prosessit tukevat tehokasta ja vaikuttavaa tienpitoa.</p> <ul style="list-style-type: none"> - Päätieverkon palvelutaso on hyvä ja alemmalla tieverkolla palvelutaso sovitetaan tien liikenteelliseen merkitykseen huomioiden elinkeinoelämän ja muiden asiakasryhmien tarpeet. - Päivittäisellä hoidolla ja korjauksilla varmistetaan saavutettavuus ja tieverkon liikennöitävyys. Toimenpiteet kohdistetaan Väyläviraston toimintalinjojen mukaisesti, alemmalla tieverkolla korjaustoimenpiteet ovat pääasiassa yksittäisiä korjauksia.
2027	<p>Tuntemme asiakkaidemme ja sidosryhmiemme tarpeet, keräämme aktiivisesti palautetta ja hyödynnämme sitä laajasti väylänpidossa. ELY-keskuksen tienpidon prosessit tukevat tehokasta ja vaikuttavaa tienpitoa.</p> <ul style="list-style-type: none"> - Päätieverkon palvelutaso on hyvä ja alemmalla tieverkolla palvelutaso sovitetaan tien liikenteelliseen merkitykseen huomioiden elinkeinoelämän ja muiden asiakasryhmien tarpeet. - Päivittäisellä hoidolla ja korjauksilla varmistetaan saavutettavuus ja tieverkon liikennöitävyys. Toimenpiteet kohdistetaan Väyläviraston toimintalinjojen mukaisesti, alemmalla tieverkolla korjaustoimenpiteet ovat pääasiassa yksittäisiä korjauksia.
<i>Tienkäyttäjien tyytyväisyys maanteiden kuntoon kesäkaudella on kasvanut</i>	
2024	2,8
2025	2,8
2026	2,7
2027	2,7
<i>Tienkäyttäjien tyytyväisyys maanteiden kuntoon talvikaudella on kasvanut</i>	
2024	2,8
2025	2,9
2026	2,9
2027	2,8

Kirjoita tähän tarvittaessa taustoittavaa tai merkitystä avaavaa tekstiä

3.2 Toteutamme kestävä ja puhdasta siirtymää

Talouden rakennemuutosta ja kasvua sekä luonnonvarojen kestävä käyttöä tukeva puhdas siirtymä

<i>Yritystoiminnan tukeminen puhtaaseen siirtymään: puhtaan siirtymän investointien määrä on kasvanut</i>	
2024	<p>Tavoitetaso 9 -YVA-menettelyitä käynnissä 11 kpl.</p> <p>Yrityksiä on kannustettu tarttumaan puhtaan siirtymän tarjoamiin liiketoimintamahdollisuuksiin. Yrityksiä on myös aktivoitu kehittämään ja ottamaan käyttöön uusia ratkaisuja, joilla voidaan edistää luonnonvarojen kestävä käyttöä</p>
2025	<p>Tavoitetaso -YVA-menettelyitä käynnissä 5-7 kpl. Hankkeita voi syntyä nopealla aikataululla, joten arviointi on vaikeaa. Ennakoitavissa, että tuulivoimahankkeiden määrä voi alkaa vähenemään.</p>
2026	<p>Tavoitetaso -YVA-menettelyitä käynnissä 5-7 kpl. Hankkeita voi syntyä nopealla aikataululla, joten arviointi on vaikeaa.</p>

2027	Tavoitetaso -YVA-menettelyitä käynnissä 5-7 kpl. Hankkeita voi syntyä nopealla aikataululla, joten arviointi on vaikeaa.
<i>Puhtaan siirtymän hankkeita on edistetty ennakkollisuuden ja viranomaisyhteistyön kautta</i>	
2024	Tavoitetaso -Ennakkoneuvottelut on käyty kaikista YVA-menettelyä edellyttävistä hankkeista ja niihin on osallistettu viranomaisia laajasti. YVA-ohjelmalausunnoissa otetaan kantaa menettelyiden yhteensovittamiseen edistäen niitä. Maankäyttö- ja rakennuslain mukaisissa vuosittaisissa kehittämiskeskusteluissa käydään kuntien kanssa läpi hankkeet ja niiden edellyttämiä menettelyitä. Osallistutaan YVA- ja lupamenettelyjä koskeviin ennakkoneuvotteluihin 100 %:sti. Raportoidaan osallistumisprosentti ja ennakkoneuvotteluiden lukumäärä.
2025	Tavoitetaso -Ennakkoneuvottelut on käyty kaikista YVA-menettelyä edellyttävistä hankkeista ja niihin on osallistettu viranomaisia laajasti. YVA-ohjelmalausunnoissa otetaan kantaa menettelyiden yhteensovittamiseen edistäen niitä. Maankäyttö- ja rakennuslain mukaisissa vuosittaisissa kehittämiskeskusteluissa käydään kuntien kanssa läpi hankkeet ja niiden edellyttämiä menettelyitä. Osallistutaan YVA- ja lupamenettelyjä koskeviin ennakkoneuvotteluihin 100 %:sti. Raportoidaan osallistumisprosentti ja ennakkoneuvotteluiden lukumäärä.
2026	Tavoitetaso -Valtion aluehallintomuutoksista johtuen ei ole tietoa. YVA-menettelyissä käydään tarpeen mukaan ennakkoneuvottelut. Osallistutaan YVA- ja lupamenettelyjä koskeviin ennakkoneuvotteluihin 100 %:sti. Raportoidaan osallistumisprosentti ja ennakkoneuvotteluiden lukumäärä.
2027	Tavoitetaso -Valtion aluehallintomuutoksista johtuen ei ole tietoa. YVA-menettelyissä käydään tarpeen mukaan ennakkoneuvottelut. Osallistutaan YVA- ja lupamenettelyjä koskeviin ennakkoneuvotteluihin 100 %:sti. Raportoidaan osallistumisprosentti ja ennakkoneuvotteluiden lukumäärä.

Kirjoita tähän tarvittaessa taustoittavaa tai merkitystä avaavaa tekstiä

Hiilinegatiivisuutta ja luontokadon pysäyttämistä kohti eteneminen

Ilmastotyön vaikuttavuus alueella kasvaa

2024	<p>Tavoitetaso10 -Lausuttaessa kaavoista kiinnitetään huomiota kaavan ilmastovaikutuksiin ja edistetään tarvittaessa ilmastomuutokseen sopeutumista ja ilmastomuutoksen hillintää edistäviä kaavaratkaisuja.</p> <p>ELY-keskus edistää ilmastolain mukaisten tavoitteiden ja ilmastopolitiikan suunnitelmien toteutumista alueellaan. Kasvihuonekaasupäästöt vähentyvät ja ilmastomuutokseen sopeutuminen edistyy. Ilmastovaikutuksia arvioidaan sekä YVA- ja SOVA-menettelyissä että alueidenkäytössä. Alueelliset ilmastotyön verkostot vahvistuvat ja toimijoita tuetaan omien ilmastosuunnitelmien laadinnassa ja toimeenpanossa. Ilmastomuutokseen varautuminen ja ilmastoriskien tunnistaminen otetaan osaksi alueellista riskiarviota ja maakunnallista varautumistyötä yhteistoiminnassa aluehallintoviraston kanssa. Lapin alueellista ilmastotyötä edistetään ilmastostrategiaprosessilla yhteistyössä maakuntaliiton kanssa.</p> <p>Vesivaratehtävien ilmastoriskejä on tunnistettu ja ilmastomuutokseen sopeutumisen toimenpiteitä on kehitetty yhteistyössä valtakunnallisen ilmastoyksikön kanssa vaikuttavuuden lisäämiseksi. Ilmastomuutokseen sopeutumista on edistetty muun muassa kehittämällä vesistösäännöstelyjä ja huomioimalla ilmastoriskit tulvariskien hallinnan suunnittelussa ja toimenpiteissä.</p> <p>Tulvariskien hallinnan kolmas suunnittelukausi on edennyt niin, että ehdotus Lapin merkittävien tulvariskialueiden nimeämiseksi on saatettu maa- ja metsätalousministeriön hyväksyttäväksi.</p>
2025	<p>Tavoitetaso -Lausuttaessa kaavoista kiinnitetään huomiota kaavan ilmastovaikutuksiin ja edistetään tarvittaessa ilmastomuutokseen sopeutumista ja ilmastomuutoksen hillintää edistäviä kaavaratkaisuja.</p> <p>ELY-keskus edistää ilmastolain tavoitteiden ja ilmastopolitiikan suunnitelmien toteutumista alueellaan. Kasvihuonekaasupäästöt vähentyvät ja ilmastomuutokseen sopeutuminen edistyy. Ilmastovaikutuksia arvioidaan sekä YVA- ja SOVA-menettelyissä että alueidenkäytössä. Alueelliset ilmastotyön verkostot vahvistuvat ja toimijoita tuetaan omien ilmastosuunnitelmien laadinnassa ja toimeenpanossa. Lapin ilasto- ja energiastrategia valmistuu ELY-keskuksen ja maakuntaliiton yhteistyössä luoden tarkemmat suuntaviivat maakunnan ilmastotyölle.</p> <p>Vesivaratehtävien ilmastomuutokseen sopeutumista on edistetty kehittämällä vesistösäännöstelyjä ja huomioimalla ilmastoriskit tulvariskien hallinnan suunnittelussa ja toimenpiteissä. Merkittävien tulvariskialueiden tulvakartat on tarkistettu.</p>
2026	<p>Tavoitetaso - Lausuttaessa kaavoista kiinnitetään huomiota kaavan ilmastovaikutuksiin ja edistetään tarvittaessa ilmastomuutokseen sopeutumista ja ilmastomuutoksen hillintää edistäviä kaavaratkaisuja.</p> <p>ELY-keskus (elinvoimakeskus) edistää ilmastolain tavoitteiden ja ilmastopolitiikan suunnitelmien toteutumista alueellaan. Kasvihuonekaasupäästöt vähentyvät ja ilmastomuutokseen sopeutuminen edistyy. Ilmastovaikutuksia arvioidaan sekä YVA- ja SOVA-menettelyissä että alueidenkäytössä. Alueelliset ilmastotyön verkostot vahvistuvat. Ilmastostrategiaa toimeenpannaan alueella.</p> <p>Vesivaratehtävien ilmastomuutokseen sopeutumista on edistetty kehittämällä vesistösäännöstelyjä ja huomioimalla ilmastoriskit tulvariskien hallinnan suunnittelussa ja toimenpiteissä. Tulvariskien hallintasuunnitelmaehdotukset vuosille 2028–2033 etenevät vesistöaluekohtaisten tulvaryhmien ohjauksessa</p>
2027	<p>Tavoitetaso - Lausuttaessa kaavoista kiinnitetään huomiota kaavan ilmastovaikutuksiin ja edistetään tarvittaessa ilmastomuutokseen sopeutumista ja ilmastomuutoksen hillintää edistäviä kaavaratkaisuja.</p> <p>ELY-keskus (elinvoimakeskus) edistää ilmastolain tavoitteiden ja ilmastopolitiikan suunnitelmien toteutumista alueellaan. Kasvihuonekaasupäästöt vähentyvät ja</p>

	<p>ilmastonmuutokseen sopeutuminen edistyy. Ilmastovaikutuksia arvioidaan sekä YVA- ja SOVA-menettelyissä että alueidenkäytössä. Alueelliset ilmastotyön verkostot vahvistuvat. Ilmastostrategiaa toimeenpannaan alueella.</p> <p>Vesivaratehtävien ilmastomuutokseen sopeutumista on edistetty kehittämällä vesistö säännöstelyjä ja huomioimalla ilmastoriskit tulvariskien hallinnan suunnittelussa ja toimenpiteissä. Tulvariskien hallintasuunnitelmaehdotukset vuosille 2028–2033 on saatettu maa- ja metsätalous hyväksyttäväksi.</p>
ELY-keskukset vauhdittavat kiertotaloutta alueella	
2024	<p>Tavoitetaso Osallistutaan paikallisen kiertotalouskeskuksen toimintaan. ELY-keskuksella edustajat kiertotalouskeskuksen johtoryhmässä. Edistetään kiertotaloutta alueellisen jätehuollon yhteistyöryhmän kautta.</p> <p>Käynnistetään maaseuturahastovaroin koko Lapin maaseutua koskeva ILIMA-kiertotalouden tiedonvälityshanke. Avataan haku maaseudun ympäristö- ja ilmastoinvestoinneille, joissa haku voi kohdistua yleishyödyllisiin kiertotalousinvestointeihin.</p>
2025	Tavoitetaso Osallistutaan paikallisen kiertotalouskeskuksen toimintaan. ELY-keskuksella edustajat kiertotalouskeskuksen johtoryhmässä. Edistetään kiertotaloutta alueellisen jätehuollon yhteistyöryhmän kautta.
2026	Tavoitetaso YS: Osallistutaan paikallisen kiertotalouskeskuksen toimintaan. ELY-keskuksella edustajat kiertotalouskeskuksen johtoryhmässä. Edistetään kiertotaloutta alueellisen jätehuollon yhteistyöryhmän kautta.
2027	Tavoitetaso YS: Osallistutaan paikallisen kiertotalouskeskuksen toimintaan. ELY-keskuksella edustajat kiertotalouskeskuksen johtoryhmässä. Edistetään kiertotaloutta alueellisen jätehuollon yhteistyöryhmän kautta.
Luonnon monimuotoisuutta vaalitaan ja vahvistetaan	
2024	Helmi-ohjelman puitteissa luontoarvojen inventointi sekä hoidon suunnittelu ja toteutus on edistynyt. Erityisesti suojeltavien lajien ja direktiivilajien kartoituksia ja seurantoja edistetään sekä suunnitellaan ja toteutetaan lajikohteiden hoitotoimenpiteitä. Luonnonsuojelualueiden toteutus etenee rahoituksen puitteissa (1000 ha).
2025	Helmi-ohjelman puitteissa luontoarvojen inventointi sekä hoidon suunnittelu ja toteutus on edistynyt. Erityisesti suojeltavien lajien ja direktiivilajien kartoituksia ja seurantoja edistetään sekä suunnitellaan ja toteutetaan lajikohteiden hoitotoimenpiteitä. Luonnonsuojelualueiden toteutus etenee rahoituksen puitteissa (200 ha).
2026	Helmi-ohjelman puitteissa luontoarvojen inventointi sekä hoidon suunnittelu ja toteutus on edistynyt. Erityisesti suojeltavien lajien ja direktiivilajien kartoituksia ja seurantoja edistetään sekä suunnitellaan ja toteutetaan lajikohteiden hoitotoimenpiteitä. Luonnonsuojelualueiden toteutus etenee rahoituksen puitteissa (200 ha).
2027	Helmi-ohjelman puitteissa luontoarvojen inventointi sekä hoidon suunnittelu ja toteutus on edistynyt. Erityisesti suojeltavien lajien ja direktiivilajien kartoituksia ja seurantoja edistetään sekä suunnitellaan ja toteutetaan lajikohteiden hoitotoimenpiteitä. Luonnonsuojelualueiden toteutus etenee rahoituksen puitteissa (200 ha).

Haitallisten päästöjen väheneminen ja ilmatoriskien hallinta

<i>Vesienhoidon ja merenhoidon toimenpiteet ovat toteutuneet</i>	
2024	<p>Vesistökuunnostuksia ja kunnostusverkostojen muodostamista edistetään ja toteutetaan. Tornionjoen TRIWA-hankkeessa toteutetaan valuma-alue ja vesistökuunnostuksia. Paikallisia vesistökuunnostushankkeita avustetaan. Tavoite toimenpideohjelmien toteutusasteelle < 10 %.</p> <p>Avataan maaseuturahaston haku maaseudun yleishyödyllisille ympäristö- ja ilmastoinvestoinneille, jotka liittyvät vesistökuunnostuksiin (niittokalusto, veneet, trailerit, kalastusvälineet).</p>
2025	<p>Vesistökuunnostuksia ja kunnostusverkostojen muodostamista edistetään ja toteutetaan. Tornionjoen TRIWA-hankkeessa toteutetaan valuma-alue ja vesistökuunnostuksia. Paikallisia vesistökuunnostushankkeita avustetaan. Tavoite toimenpideohjelmien toteutusasteelle 10 - 30 %.</p>
2026	<p>Vesistökuunnostuksia ja kunnostusverkostojen muodostamista edistetään ja toteutetaan. Tornionjoen TRIWA-hankkeessa toteutetaan valuma-alue ja vesistökuunnostuksia. Paikallisia vesistökuunnostushankkeita avustetaan. Tavoite toimenpideohjelmien toteutusasteelle 30 - 50 %.</p>
2027	<p>Vesistökuunnostuksia ja kunnostusverkostojen muodostamista edistetään ja toteutetaan. Tornionjoen TRIWA-hankkeessa toteutetaan valuma-alue ja vesistökuunnostuksia. Paikallisia vesistökuunnostushankkeita avustetaan. Tavoite toimenpideohjelmien toteutusasteelle 70 - 90 %.</p>
<i>Pilaantuneista maa-alueista johtuvat riskit vähenevät (tehtävä hoidetaan keskitetysti Pirkanmaan ELY-keskuksesta)</i>	
2024	<p>Mittarit: Pilaantuneiden alueiden selvityskohteet (järjestäminen/avustukset) Pilaantuneiden alueiden puhdistuskohteet (järjestäminen/avustukset) Vuosittain tulee selvittää 50 kohteen pilaantuneisuus ja puhdistaa 10 kohdetta.</p>
2025	<p>Mittarit: Pilaantuneiden alueiden selvityskohteet (järjestäminen/avustukset) Pilaantuneiden alueiden puhdistuskohteet (järjestäminen/avustukset) Vuosittain tulee selvittää 50 kohteen pilaantuneisuus ja puhdistaa 10 kohdetta.</p>
2026	<p>Mittarit: Pilaantuneiden alueiden selvityskohteet (järjestäminen/avustukset) Pilaantuneiden alueiden puhdistuskohteet (järjestäminen/avustukset) Vuosittain tulee selvittää 50 kohteen pilaantuneisuus ja puhdistaa 10 kohdetta.</p>
2027	<p>Mittarit: Pilaantuneiden alueiden selvityskohteet (järjestäminen/avustukset) Pilaantuneiden alueiden puhdistuskohteet (järjestäminen/avustukset) Vuosittain tulee selvittää 50 kohteen pilaantuneisuus ja puhdistaa 10 kohdetta.</p>

Kirjoita tähän tarvittaessa taustoittavaa tai merkitystä avaavaa tekstiä

Ihmisten hyvinvointia, luontosuhdetta sekä sujuvaa ja turvallista arkea tukeva rakennettu ympäristö

<i>Valtakunnalliset alueidenkäyttötavoitteet toteutuvat ja yhdyskuntarakenne on kestävä</i>	
2024	ELY-keskus käy läpi jokaisesta lausuttavasta kuntakaavasta valtakunnalliset alueidenkäyttötavoitteet ja lausuu niiden huomioon ottamisesta ja edistämisestä. Jokaisessa 1. viranomaisneuvottelussa käydään läpi ja tunnistetaan kaavaa koskevat VATit. Yhteysviranomaisen ottaa kantaa YVA-ohjelmalausunnossa VATien tunnistamiseen ja kehottaa hankkeesta vastaavaa suunnittelussa niiden edistämiseen. Perustellussa päätelmässä otetaan kantaa hankkeen suhteesta VATeihin. Edistetään Rovaniemen ja Kemi-Tornion alueiden vähintään 20 /ha/as YKR-ruuduilla asuvien asukkaiden määrän kasvamista kehittämiskeskusteluissa sekä kaava- ja lupalausunnoissa.
2025	ELY-keskus käy läpi jokaisesta lausuttavasta kuntakaavasta valtakunnalliset alueidenkäyttötavoitteet ja lausuu niiden huomioon ottamisesta ja edistämisestä. Jokaisessa 1. viranomaisneuvottelussa käydään läpi ja tunnistetaan kaavaa koskevat VATit. Yhteysviranomaisen ottaa kantaa YVA-ohjelmalausunnossa VATien tunnistamiseen ja kehottaa hankkeesta vastaavaa suunnittelussa niiden edistämiseen. Perustellussa päätelmässä otetaan kantaa hankkeen suhteesta VATeihin. Edistetään Rovaniemen ja Kemi-Tornion alueiden vähintään 20 /ha/as YKR-ruuduilla asuvien asukkaiden määrän kasvamista kehittämiskeskusteluissa sekä kaava- ja lupalausunnoissa.
2026	ELY-keskus käy läpi jokaisesta lausuttavasta kuntakaavasta valtakunnalliset alueidenkäyttötavoitteet ja lausuu niiden huomioon ottamisesta ja edistämisestä. Jokaisessa 1. viranomaisneuvottelussa käydään läpi ja tunnistetaan kaavaa koskevat VATit. Yhteysviranomaisen ottaa kantaa YVA-ohjelmalausunnossa VATien tunnistamiseen ja kehottaa hankkeesta vastaavaa suunnittelussa niiden edistämiseen. Perustellussa päätelmässä otetaan kantaa hankkeen suhteesta VATeihin. Edistetään Rovaniemen ja Kemi-Tornion alueiden vähintään 20 /ha/as YKR-ruuduilla asuvien asukkaiden määrän kasvamista kehittämiskeskusteluissa sekä kaava- ja lupalausunnoissa.
2027	ELY-keskus käy läpi jokaisesta lausuttavasta kuntakaavasta valtakunnalliset alueidenkäyttötavoitteet ja lausuu niiden huomioon ottamisesta ja edistämisestä. Jokaisessa 1. viranomaisneuvottelussa käydään läpi ja tunnistetaan kaavaa koskevat VATit. Yhteysviranomaisen ottaa kantaa YVA-ohjelmalausunnossa VATien tunnistamiseen ja kehottaa hankkeesta vastaavaa suunnittelussa niiden edistämiseen. Perustellussa päätelmässä otetaan kantaa hankkeen suhteesta VATeihin. Edistetään Rovaniemen ja Kemi-Tornion alueiden vähintään 20 /ha/as YKR-ruuduilla asuvien asukkaiden määrän kasvamista kehittämiskeskusteluissa sekä kaava- ja lupalausunnoissa.
<i>Kaavoitus edistää ilmastokestävyyttä ja puhdasta siirtymää</i>	
2024	-Kaikissa lausunnoissa ja viranomaisneuvotteluissa sekä tarpeen mukaan kaava-neuvotteluissa edistetään ilmastokestävyyttä ja puhdasta siirtymää. Tuulivoimayleiskaavoja on voimassa 18.
2025	-Kaikissa lausunnoissa ja viranomaisneuvotteluissa sekä tarpeen mukaan kaava-neuvotteluissa edistetään ilmastokestävyyttä ja puhdasta siirtymää. Tuulivoimayleiskaavoja on voimassa 22.

2026	-Kaikissa lausunnoissa ja viranomaisneuvotteluissa sekä tarpeen mukaan kaava-neuvotteluissa edistetään ilmastokestävyyttä ja puhdasta siirtymää. Tuulivoi-mayleiskaavoja on voimassa 25.
2027	-Kaikissa lausunnoissa ja viranomaisneuvotteluissa sekä tarpeen mukaan kaava-neuvotteluissa edistetään ilmastokestävyyttä ja puhdasta siirtymää. Tuulivoi-mayleiskaavoja on voimassa 27.

Kirjoita tähän tarvittaessa taustoittavaa tai merkitystä avaavaa tekstiä

3.3 Edistämme varautumista ja kokonaisturvallisuutta

Vahva poikkihallinnollinen varautuminen ja kokonaisturvallisuuden yhteistoiminta

<i>Turvaamme kriittisten toimintojen jatkuvuuden vastuualueilla normaaliolojen vakavissa häiriötilanteissa ja poikkeusoloissa huoltovarmuus huomioiden</i>	
2024	Varautumisen mahdollistavat ELY-keskusten kriittiset toiminnot ja niihin kohdistuvat uhkat on ennakoivasti tunnistettu. Kriittisten toimintojen resursoinnista kaikissa olosuhteissa on huolehdittu ja toimintojen häiriösietoisuutta on vahvistettu systemaattisella alueellisella harjoitustoiminnalla. Eri vastuualueiden kriittiset tarpeet on tunnistettu myös samalla alueella vaikuttavien muiden ELY-keskusten välillä.
2025	Toimintakyvyn varmistamisen ja jatkuvuuden hallinnan prosessit, ml. poikkisektoraalinen yhteistyö, on päivitetty toimiviksi myös aluehallintouudistuksen jälkeisessä ajassa. Eri vastuualueiden toiminnot on yhteen sovitettu.
2026	Valmiuslain uudistamisen yhteydessä arvioidaan vaikutukset ELY-keskusten (/elinvoimakeskusten) toimintoihin ja sitä kautta virastojen valmiussuunnitelmiin ja poikkeusoloissa tapahtuvan toiminnan osalta.
2027	Yhteinen alueellinen sekä kansallinen valmiusharjoittelu, jossa toteutetaan käytännössä eri vastuualueiden kriittisen infrastruktuurin, palveluiden ja toimintojen turvaamista samassa harjoituksessa yhdessä yhteistyökumppanien ja sidosryhmien kanssa.

Vuoden 2023 Lapin alueellisessa riskiarviossa on huomioitu 21 uhka- tai häiriötilanteen aiheuttamaa riskiä. Riskit on ryhmitelty viiteen teemaan: luonnon aiheuttamat onnettomuudet ja sään ääri-ilmiöt (mm. tulvat), suuronnettomuudet, infrastruktuurin häiriöt (mm. vesihuollon häiriöt), yhteiskuntajärjestystä vaarantava toiminta ja terveysturvallisuuden häiriöt. Kansainvälisen turvallisuustilanteen muutoksesta johtuen Lapin alueelliseen riskiarviointiin 2023 on uusina riskeinä kirjattu informaatiovaikuttaminen sekä yhteiskunnan kriittiseen infrastruktuuriin kohdistuva tahallinen vahingonteko

3.4 Turvaamme hyvinvointia ja yhdenvertaisuutta

Valvonta on vaikuttavaa ja oikea-aikaista

<i>Normaaliolojen turvallisuutta on kehitetty ja seurattu aktiivisesti</i>	
2024	<p>100 %:n valvontojen kattavuus sekä vuosittaisen liikenneturvallisuustavoitteen saavuttaminen (L-vastuualuiden osalta) 100 % Ympäristövalvonnan valvontasuunnitelmiin sisältyvän YSL:n mukaisen valvontaohjelman toteutuminen</p> <p>Henkilövahinkoon johtaneiden onnettomuuksien määrä enintään 67 kpl</p> <p>Elintarviketurvallisuuteen liittyen Lapin ELY-keskus toteuttaa elintarviketurvallisuuden valvontasuunnitelmat täysimääräisesti. Säädösten vaatimukset täyttävien elintarvikeketjun toimijoiden osuus on vähintään 90 %.</p> <p>ELY-keskus toteuttaa maatalouden valvontasuunnitelmat täysimääräisesti.</p> <p>ELY-keskus toteuttaa ympäristösopimusten hallinnolliset tarkastuskäynnit vuosien 2023 ja 2024 aikana.</p>
2025	<p>100 %:n valvontojen kattavuus sekä vuosittaisen liikenneturvallisuustavoitteen saavuttaminen (L-vastuualuiden osalta) 100 % Ympäristövalvonnan valvontasuunnitelmiin sisältyvän YSL:n mukaisen valvontaohjelman toteutuminen</p> <p>Henkilövahinkoon johtaneiden onnettomuuksien määrä enintään 65 kpl</p>
2026	<p>100 %:n valvontojen kattavuus sekä vuosittaisen liikenneturvallisuustavoitteen saavuttaminen (L-vastuualuiden osalta)</p> <p>100 % Ympäristövalvonnan valvontasuunnitelmiin sisältyvän YSL:n mukaisen valvontaohjelman toteutuminen</p> <p>Henkilövahinkoon johtaneiden onnettomuuksien määrä enintään 65 kpl</p> <p>Elintarviketurvallisuuden ja maatalouden valvontojen tavoitteet samat kuin vuonna 2024.</p>
2027	<p>100 %:n valvontojen kattavuus sekä vuosittaisen liikenneturvallisuustavoitteen saavuttaminen (L-vastuualuiden osalta) 100 % Ympäristövalvonnan valvontasuunnitelmiin sisältyvän YSL:n mukaisen valvontaohjelman toteutuminen</p> <p>Henkilövahinkoon johtaneiden onnettomuuksien määrä enintään 62 kpl</p> <p>Elintarviketurvallisuuden ja maatalouden valvontojen tavoitteet samat kuin vuonna 2024</p>

Kirjoita tähän tarvittaessa taustoittavaa tai merkitystä avaavaa tekstiä

Maahanmuuttaneiden kotoutuminen ja työllistyminen nopeutuvat ja tehostuvat

Kotoutuminen ja työllistyminen tapahtuvat nopeasti ja maahanmuuttajien omaa vastuuta lisäävästi	
2024	<p>ELY-keskus varmistaa osaltaan, että alue- ja paikallistasolla TE24-uudistuksen ja kotoutumislain kokonaisuudistuksen toimeenpanossa vahvistetaan maahanmuuttajien työllisyyttä ja omaa vastuuta kotoutumisestaan.</p> <p>Tilapäistä suojelua saavien työllistyminen ja kuntiin siirtyminen nopeutuu ja tehostuu.</p> <p>ELY-keskusten on TE-toimistojen tulosohejauksessa huomioitava, että maahanmuuttajien oma vastuu kotoutumisestaan vahvistuu, työllisyys lisääntyy, sekä tuki-riippuvuus vähenee. Erityisenä kohderyhmänä ovat kv. suojelua saavat ja maahanmuuttajanaiset.</p> <p>ELY-keskus seuraa ulkomaalaistaustaisten työllisyysastetta alueellaan, keskeisenä kohderyhmänä ulkomaalaistaustaiset naiset</p>
2025	<p>ELY-keskus varmistaa osaltaan, että alue- ja paikallistasolla työllisyyspalvelu-uudistuksen ja kotoutumislain kokonaisuudistuksen toimeenpanossa vahvistetaan maahanmuuttajien työllisyyttä ja omaa vastuuta kotoutumisestaan.</p> <p>Tilapäistä suojelua saavien työllistyminen ja kuntiin siirtyminen nopeutuu ja tehostuu.</p> <p>ELY-keskus seuraa ulkomaalaistaustaisten työllisyysastetta alueellaan, keskeisenä kohderyhmänä ulkomaalaistaustaiset naiset.</p> <p>ELY-keskus varmistaa osaltaan, että maahanmuuttajaäitien työllisyys ja kielitaito paranevat.</p> <p>ELY-keskus tekee yhteistyötä KEHA-keskuksen kanssa maahanmuuton ja kotoutumisen alueellisen seurannan kehittämiseksi.</p>
2026	<p>ELY-keskus varmistaa osaltaan, että alue- ja paikallistasolla vahvistetaan maahanmuuttajien työllisyyttä ja omaa vastuuta kotoutumisestaan.</p> <p>Tilapäistä suojelua saavien työllistyminen ja kuntiin siirtyminen nopeutuu ja tehostuu.</p> <p>ELY-keskus seuraa ulkomaalaistaustaisten työllisyysastetta alueellaan, keskeisenä kohderyhmänä ulkomaalaistaustaiset naiset.</p> <p>ELY-keskus varmistaa osaltaan, että maahanmuuttajaäitien työllisyys ja kielitaito paranevat.</p> <p>ELY-keskus tekee yhteistyötä KEHA-keskuksen kanssa maahanmuuton ja kotoutumisen alueellisen seurannan kehittämiseksi.</p>
2027	<p>ELY-keskus varmistaa osaltaan, että alue- ja paikallistasolla vahvistetaan maahanmuuttajien työllisyyttä ja omaa vastuuta kotoutumisestaan.</p> <p>Tilapäistä suojelua saavien työllistyminen ja kuntiin siirtyminen nopeutuu ja tehostuu.</p>

	<p>ELY-keskus seuraa ulkomaalaistaustaisten työllisyysastetta alueellaan, keskeisenä kohderyhmänä ulkomaalaistaustaiset naiset.</p> <p>ELY-keskus varmistaa osaltaan, että maahanmuuttajaäitien työllisyys ja kielitaito paranevat.</p> <p>ELY-keskus tekee yhteistyötä KEHA-keskuksen kanssa maahanmuuton ja kotoutumisen alueellisen seurannan kehittämiseksi</p>
<p><i>Alueelliseen yhteistyöhön, kansainvälistä suojelua saavien vastaanottoon ja rinnakkaisyhteiskuntien torjumiseen sekä hyvien väestösuhteiden edistämiseen panostetaan</i></p>	
2024	<p>ELY-keskus vahvistavat tietoisuutta kotoutumisjärjestelmän kannustavuuden ja velvoittavuuden lisäämisestä.</p> <p>Osana alueellista yhteistyötä, ELY-keskukset tukevat kuntia ja hyvinvointialueita rinnakkaisyhteiskuntien syntyminen torjumisessa ja hyvien väestösuhteiden edistämässä.</p>
2025	<p>ELY-keskus vahvistavat tietoisuutta kotoutumisjärjestelmän kannustavuuden ja velvoittavuuden lisäämisestä.</p> <p>Osana alueellista yhteistyötä, ELY-keskukset tukevat kuntia ja hyvinvointialueita rinnakkaisyhteiskuntien syntyminen torjumisessa ja hyvien väestösuhteiden edistämässä.</p>
2026	<p>ELY-keskus vahvistavat tietoisuutta kotoutumisjärjestelmän kannustavuuden ja velvoittavuuden lisäämisestä.</p> <p>Osana alueellista yhteistyötä, ELY-keskukset tukevat kuntia ja hyvinvointialueita rinnakkaisyhteiskuntien syntyminen torjumisessa ja hyvien väestösuhteiden edistämässä</p>
2027	<p>ELY-keskus vahvistavat tietoisuutta kotoutumisjärjestelmän kannustavuuden ja velvoittavuuden lisäämisestä.</p> <p>Osana alueellista yhteistyötä, ELY-keskukset tukevat kuntia ja hyvinvointialueita rinnakkaisyhteiskuntien syntyminen torjumisessa ja hyvien väestösuhteiden edistämässä.</p>

Kirjoita tähän tarvittaessa taustoittavaa tai merkitystä avaavaa tekstiä

3.5 Tulosohejauksessa huomioitavat valtionhallinnon yhteiset teemat

Digitalisaation edistäminen/Turvalliset, luotettavat ja yhteen toimivat digitaaliset palvelumme ovat asiakaslähtöisiä ja sujuvoittavat prosesseja

<p><i>Toimintaprosesseja sujuvoitetaan digitalisaation keinoin.</i></p>	
2024	<p>ELY-keskus osallistuu aktiivisesti asiakkaidemme käyttämien digitaalisten palveluiden kehittämiseen siten, että ne ovat turvallisia, luotettavia, yhteen toimivia, asiakaslähtöisiä ja prosesseja sujuvoittavia. ELY-keskus asettaa asiantuntijoita (oto) tähän kehitystyöhön. ELY-keskukset, yhdessä KEHA-keskuksen kanssa tekevät ehdotuksia myös niiden järjestelmien kehittämiseksi, jotka palvelevat ELY-keskuksen asiakkaita, vaikka nämä järjestelmät eivät olisikaan KEHA-keskuksen ylläpitämiä.</p>

2025	ELY-keskus osallistuu aktiivisesti asiakkaidemme käyttämien digitaalisten palveluiden kehittämiseen siten, että ne ovat turvallisia, luotettavia, yhteen toimivia, asiakaslähtöisiä ja prosesseja sujuvoittavia. ELY-keskus asettaa asiantuntijoita (oto) tähän kehitystyöhön. ELY-keskukset, yhdessä KEHA-keskuksen kanssa tekevät ehdotuksia myös niiden järjestelmien kehittämiseksi, jotka palvelevat ELY-keskuksen asiakkaita, vaikka nämä järjestelmät eivät olisikaan KEHA-keskuksen ylläpitämiä.
2026	ELY-keskus osallistuu aktiivisesti asiakkaidemme käyttämien digitaalisten palveluiden kehittämiseen siten, että ne ovat turvallisia, luotettavia, yhteen toimivia, asiakaslähtöisiä ja prosesseja sujuvoittavia. ELY-keskus asettaa asiantuntijoita (oto) tähän kehitystyöhön. ELY-keskukset, yhdessä KEHA-keskuksen kanssa tekevät ehdotuksia myös niiden järjestelmien kehittämiseksi, jotka palvelevat ELY-keskuksen asiakkaita, vaikka nämä järjestelmät eivät olisikaan KEHA-keskuksen ylläpitämiä.
2027	ELY-keskus osallistuu aktiivisesti asiakkaidemme käyttämien digitaalisten palveluiden kehittämiseen siten, että ne ovat turvallisia, luotettavia, yhteen toimivia, asiakaslähtöisiä ja prosesseja sujuvoittavia. ELY-keskus asettaa asiantuntijoita (oto) tähän kehitystyöhön. ELY-keskukset, yhdessä KEHA-keskuksen kanssa tekevät ehdotuksia myös niiden järjestelmien kehittämiseksi, jotka palvelevat ELY-keskuksen asiakkaita, vaikka nämä järjestelmät eivät olisikaan KEHA-keskuksen ylläpitämiä.

Digitalisaation mahdollisuudet hyödynnetään. Vaikutusta mitataan. Mikäli tavoitetaso –kirjauksesta ei käy ilmi, kuinka sen toteutumista on tarkoitus seurata/mitata, on tavoitetason mittaaminen avattava tässä tekstikentässä

Tietojohtamisen kehittäminen

Tiedolla johtamisen osa-alue: kattava ja laadukas tiedonhallinta	
2024	ELY-keskusten tietotarpeiden kokonaiskartoitukset/-tarkastelut huomioiden mm. vuonna 2025 voimaan tulevat muutokset (esim. TE-palvelu-uudistus) sekä muut tietotarpeet. Tietotarvekartoitusprosessin rakentaminen yhteistyössä KEHA-keskuksen ja ohjaavien tahojen kanssa.
2025	Uusien tehtävien mukaisten tietotarpeiden määrittely huomioiden vuonna 2026 voimaan tulevat muutokset (elinvoimakeskukset).
2026	Tiedonhallinnan prosessien (tiedon hankinta, jalostaminen, tallentaminen ja jakaminen), yhteistyön ja työnjaon kehittäminen. Tietoalustojen (mm. Mylly) tehokkaampi hyödyntäminen.
2027	Tiedonhallinnan prosessien (tiedon hankinta, jalostaminen, tallentaminen ja jakaminen), yhteistyön ja työnjaon kehittäminen. Tietoalustojen (mm. Mylly) tehokkaampi hyödyntäminen.
Tiedolla johtamisen osa-alue: systemaattinen tiedolla johtaminen	
2024	Tiedon hyödyntämisen nykytilan arviointi.

	Asiakastiedon parempi hyödyntäminen ja yhteisen tilannekuvan rakentaminen (ml. dialogikäytänteiden rakentaminen) toiminnan suunnittelussa ja päätöksenteossa.
2025	Tiedon hyödyntämisen prosessin ja roolitusten rakentaminen sekä pilotointi.
2026	Tiedon hyödyntämisen prosessin kehittäminen tarvittavilta osin.
2027	Tiedon hyödyntämisen tilan arviointi ja tiedon hyödyntämisen prosessin kehittäminen tarvittavilta osin.
Tiedolla johtamisen osa-alue: Henkilöstön osaamisen ja kyvykkyyden kehittäminen	
2024	Uusien tiedon jakamista ja osaamisen kehittämistä tukevien käytänteiden kehittäminen (mm. koulutuksissa saadun uuden tiedon jakaminen ja jalkauttaminen, e-oppivan hyödyntäminen). Tiedonlukutaidon kehittäminen.
2025	Uusien tiedon jakamista ja osaamisen kehittämistä tukevien käytänteiden kehittäminen (mm. koulutuksissa saadun uuden tiedon jakaminen ja jalkauttaminen, e-oppivan hyödyntäminen) Tiedonlukutaidon kehittäminen.
2026	Strateginen henkilöstön kehittämissuunnitelman 1. vaihe: kyvykkyyshahkon rakentaminen ja osaamisen nykytilan kartoitus.
2027	Strateginen henkilöstön kehittämissuunnitelma 2. vaihe: kehittämis- ja toteutus-suunnitelmien laadinta.

Kirjoita tähän tarvittaessa taustoittavaa tai merkitystä avaavaa tekstiä

Yhdenvertaisuuden, tasa-arvon ja syrjimättömyyden edistäminen

Toiminnallisen yhdenvertaisuussuunnittelun laatua on kehitetty	
2024	Lähtötason kartoituksessa Lapin ELY-keskuksen tasoksi arvioitiin 2: Organisaatiolla on yhdenvertaisuussuunnittelun prosessi ja käytännöt hallussa, ja painopiste siirtyy konkreettisten yhdenvertaisuuden edistämisen toimenpiteiden toimeenpanoon. Johdon ryhmäkehityskeskusteluissa tavoitteeksi on esitetty yhdenvertaisuussuunnitelman päivittäminen
2025	Vuonna 2024 Yhdenvertaisuussuunnitelman toteuttaminen. OM tukimateriaali taso 2
2026	Vuonna 2024 Yhdenvertaisuussuunnitelman toteuttaminen. OM tukimateriaali taso 3
2027	Vuonna 2024 Yhdenvertaisuussuunnitelman toteuttaminen. OM tukimateriaali taso 3
Tietoisuutta tasa-arvon ja yhdenvertaisuuden edistämiseksi on lisätty	
2024	Tasa-arvo ja yhdenvertaisuuskoulutuksen järjestäminen viraston johdolle

- Yhdenvertaisuussuunnitelman päivittäminen on prosessi, joka menee läpi kaikki Lapin ELY-keskuksen rakenteet (henkilöstöinfo, johtoryhmä ja vastuualueiden johtotiimit, yt-elimen sekä epäviralliset valmisteluryhmät).
- Lapin ELY-keskus esittää, että KEHA-keskus järjestää koulutusta ja sparrausta yhdenvertaisuuden edistämiseen.

Toiminnallisen tehokkuuden sekä tuotosten ja laadunhallinnan tavoitteet

	Toteuma 2022	Arvio/Tot 2023	Tavoite n (2024)	Alustava tavoite 2025	Alustava tavoite 2026	Alustava tavoite 2027	
<i>Asiakaspalvelu-tyytyväisyys</i>	4,3	>4,0	> 4,2	> 4,2	> 4,2	> 4,2	TAE
<i>ELY-keskusten sidosryhmien kokonaistyytyväisyys</i>	-	3,91	-	>4,0	-	>4,0	TAE
<i>Ihmisten yhdenvertaisuus toteutuu työyhteisössäni (VM Baro)</i>	4,12	4,2	4,2	4,2	4,2	4,2	
<i>Ihmisten yhdenvertaisuus toteutuu työyhteisössäni eri ikäisten kohdalla (VM Baro)</i>	4,15	4,2	4,2	4,2	4,2	4,2	
<i>Ihmisten yhdenvertaisuus toteutuu työyhteisössäni eri vähemmistöryhmien kohdalla (VM Baro)</i>	4,01	4,12	4,2	4,2	4,2	4,2	

Kirjoita tähän tarvittaessa taustoittavaa tai merkitystä avaavaa tekstiä

4 Voimavarojen hallinta

Taulukkoon on viety valmiiksi henkilöstövoimavarojen edistämisen tavoitteet, joita seurataan VM Baron tulosten kautta. Lisäksi seurataan viraston henkilötyövuosimäärän kehittymistä.

Henkilöstövoimavarojen edistämisen tavoitteet

	Toteuma 2022	Toteuma 2023	Tavoite 2024	Alustava tavoite 2025	Alustava tavoite 2026	Alustava tavoite 2027	
<i>Henkilöstön kokonais- työtyytyväisyys paranee (VM Baro)</i>	3,92	3,9	> 3,6	> 3,6	> 3,6	> 3,6	
<i>Työhyvinvointi paranee (VM Baro)</i>	8,24	8,3	8,3	8,3	8,3	8,3	
<i>Johtaminen paranee (VM Baron johtamis- indeksi)</i>	3,66	3,7	3,8	3,8	3,8	3,8	

Kirjoita tähän tarvittaessa taustoittavaa tai merkitystä avaavaa tekstiä

5 Voimassaolo, seuranta ja allekirjoitukset

Tulossopimuksessa tulostavoitteet asetetaan lähtökohtaisesti koko sopimuskaudeksi. Tarvittaessa asetettuja tulostavoitteita voidaan kuitenkin päivittää ja muuttaa sopimuspäivitysten yhteydessä. Tulostavoitteiden saavuttamista kuvaavat vuosittaiset tavoitetasot asetetaan sitovasti seuraavalle vuodelle ja kolmen seuraavan vuoden tavoitetasot asetetaan alustavina. Tulossopimusta päivitetään rullaavasti vuosittain. Johtuen vuoden 2025 alusta voimaan tulevasta TE24 –lakiuudistuksesta, osa tulostavoitteista voidaan asettaa ainoastaan vuodelle 2024. Syksyllä 2024 tullaan tekemään tulostavoitteiden uudelleen tarkastelu niiden osa-alueiden osalta, joihin em. uudistus olennaisesti vaikuttaa.

Raportointi tulostavoitteiden toteumista tehdään vähintään kaksi kertaa vuodessa. Tulostavoitteiden koko vuoden toteumista raportoidaan tilinpäätöksessä ja siihen sisältyvässä toimintakertomuksessa. Tilinpäätöstietojen osalta tiedot toimitetaan ministeriölle viimeistään viikon kuluttua tilinpäätöksen hyväksymisestä ja puolivuotistietojen osalta 31.8. mennessä. Tulossopimuksen toteutumista arvioidaan ministeriön antamassa tilinpäätöskannanotossa toimintavuotta seuraavan vuoden kesäkuussa.

Tulossopimus ja tilinpäätöstiedot julkaistaan [Valtiokonttorin määräyksen](#) mukaisesti.

Tavoitteiden toteutumisen arviointia varten tulossopimuksen mittareille on määritelty yksi läpi koko tulossopimuksen sovellettava arviointiasteikko. ELY-keskusten ja KEHA-keskuksen osalta sovelletaan kolmiportaista asteikkoa eli ”liikennevalomallia”. Liikennevalomallissa tavoitteiden toteutumista arvioidaan seuraavasti: VIHREÄ (3) = tavoite on saavutettu tai ylitetty, KELTAINEN (2) = tavoite on saavutettu osittain tai siitä ollaan jääty jonkin verran, PUNAINEN (1) = tavoitteesta on jääty paljon tai se ei ole toteutunut lainkaan. Sanallisessa tulosraportoinnissa keskitytään tulossopimuksen tulostavoitteiden poikkeama- ja riskiraportointiin. Erityisesti tavoitteista jäämisestä ja sen syistä tulee raportoida.

Toimialaohjaus täydentää tulosohjausta tarvittaessa ja hallinnonalat ohjeistavat toimialaohjauksen menettelyistä erikseen.

Allekirjoitukset toteutetaan sähköisesti.

30.1.2024

Työ- ja elinkeinoministeriö	Tiina Korhonen, ylijohtaja
Maa- ja metsätalousministeriö	Jaana Husu-Kallio, kansliapäällikkö
Ruokavirasto	Matti Puolimatka, ylijohtaja pääjohtajan sijainen
Opetus- ja kulttuuriministeriö	Anita Lehikoinen, kansliapäällikkö
Ympäristöministeriö	Juhani Damski, kansliapäällikkö
Väylävirasto	Kari Wihlman, pääjohtaja
Väylävirasto	Mirja Noukka, toimialajohtaja
Lapin ELY-keskus	Jaakko Ylinampa, ylijohtaja
Lapin ELY-keskus	Timo Jokelainen, johtaja
Lapin ELY-keskus	Marja Perälä, johtaja

Liitteet

Liitteisiin sisällytetään ohjauksen näkökulmasta olennainen, varsinaista sopimusta täydentävä materiaali. Liitteistä tehdään erillinen pdf- dokumentti.

Tulossopimuksen liitteisiin sisällytetään seuraavat:

1. Seurantamittarit, jotka täydentävät luvun 3 tulostavoitteita eli niillä seurataan viraston toimintaa ns. perusteke- mistä. Mikäli näissä tapahtuu laskua, nostetaan asia tarvittaessa tulostavoitteeksi.
2. Kuvaus riskienhallintajärjestelmästä
3. ELY-keskusten toimintamäärärahajako
4. ELY-keskuskohtaiset erikoistumistehtävät