



Elinkeino-, liikenne- ja
ympäristökeskus

Ohjaavien ministeriöiden ja Pohjanmaan elinkeino-, liikenne- ja ympäristö- keskuksen välinen tulossopimus vuosille 2024–2027

POHJANMAAN ELINKEINO-, LIIKENNE- JA YMPÄRISTÖKESKUS

0295 028 500

www.ely-keskus.fi

Y-tunnus 2296962-1

Kirjaamo

PL 131, 65101 Vaasa

kirjaamo.pohjanmaa@ely-keskus.fi

SISÄLLYS

| | | |
|---|--|----|
| 1 | Strategiset linjaukset | 3 |
| 2 | Yhteiskunnallinen vaikuttavuus | 6 |
| 3 | Tulostavoitteet..... | 8 |
| 4 | Voimavarojen hallinta..... | 20 |
| 5 | Voimassaolo, seuranta ja allekirjoitukset..... | 21 |
| | Liitteet | 22 |

1 Strategiset linjaukset

Elinkeino-, liikenne- ja ympäristökeskukset edistävät alueellista kehittämistä hoitamalla valtionhallinnon toimeenpano- ja kehittämistehtäviä alueilla.

ELY-keskusten tulostavoitteet perustuvat hallitusohjelmaan, valtion talousarvioon ja julkisen talouden suunnitelmaan, AVI-ELY-strategia-asiakirjaan ja eri hallinnonalojen strategioihin sekä ottavat huomioon hallituksen aluekehittämispäätöksen ja maakuntaohjelmien linjaukset. Lisäksi koko valtionhallintoa koskevat muut strategiat, valtioneuvoston periaatepäätökset ym. keskeiset linjaavat dokumentit huomioidaan soveltuvin osin.

1.1 Hallitusohjelma

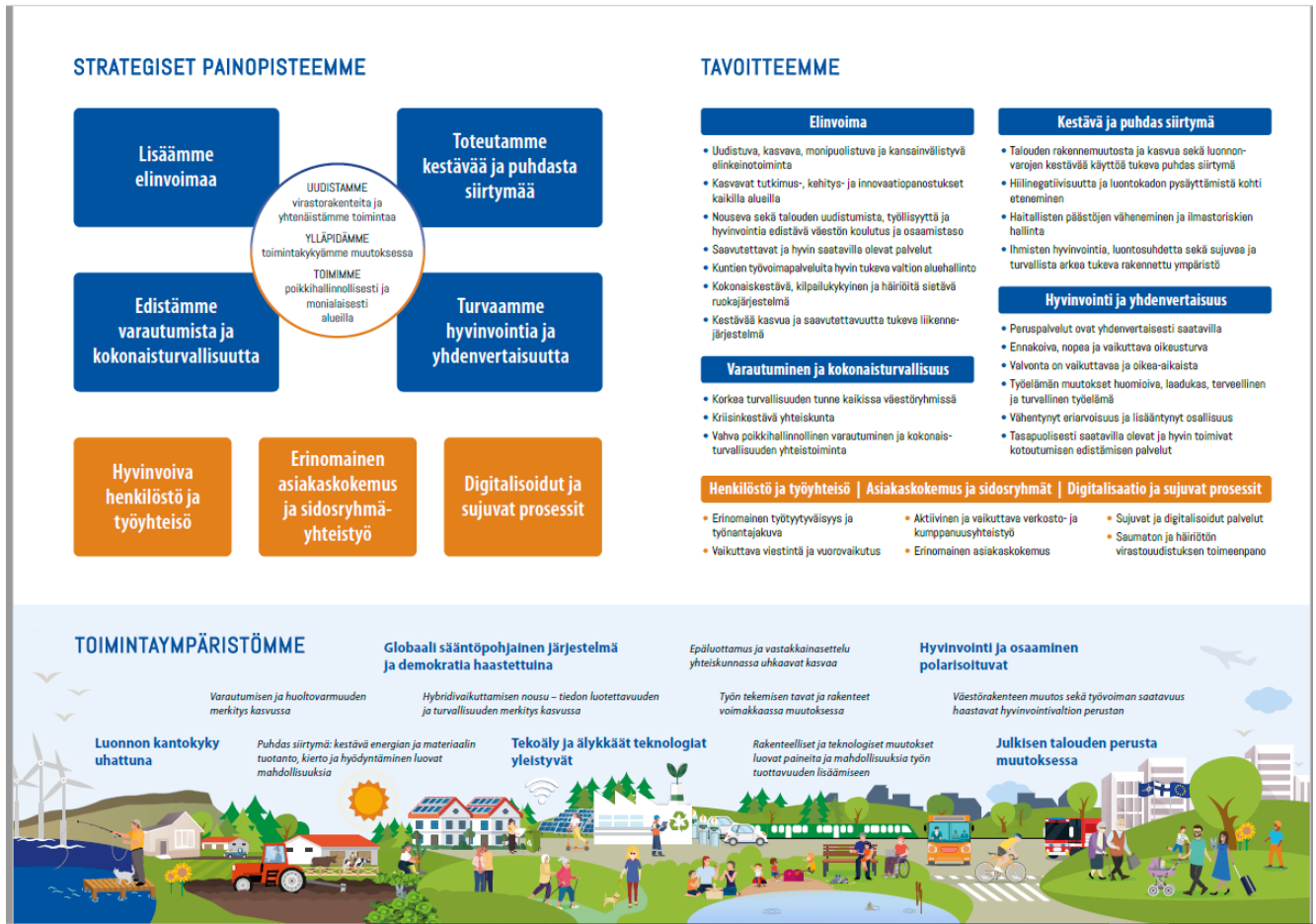
Valtion aluehallinnon uudistuksen tavoitteena on vahvistaa yhdenmukaista lupa- ja valvontakäytäntöä alueesta riippumatta ja sujuvoittaa lupaprosesseja. Kehittämisen pääperiaatteena on monialaisuus. Ensisijaisesti tämä tarkoittaa lupa-, ohjaus- ja valvontatehtävien kokoamista uuteen perustettavaan monialaiseen virastoon, johon yhdistetään Valvira, Aluehallintovirastot sekä ELY-keskusten Y-vastuualueen tarkoituksenmukaiset tehtävät. Uudessa virastossa ympäristöön liittyvät lupa- ja valvontatehtävät muodostavat yhden yhtenäisen kokonaisuuden.

ELY-keskusten puitteissa järjestetyn hallinnon osalta lähtökohtana on monialainen valtion aluehallinto, joka koostuu nykyistä vahvemmilta alueilta Elinvoimakeskuksiin. Uudistamisessa huomioidaan käynnissä oleva TE-uudistus. Elinvoimakeskukset ja niiden alueet muodostetaan nykyisten täyden palvelun ELY-keskusten pohjalta mahdollistaen tarvittaessa korkeamman toimipistemäärän. Elinvoimakeskusten määrää voidaan kasvattaa enintään yhdellä elinvoimakeskuksella palveluiden turvaamiseksi molemmilla kansalliskielillä. Edelleen mahdollistetaan elinvoimakeskusten erikoistuminen ja keskinäinen työnjako.

Valtion aluehallinnon uudistamisen osalta valmistelu tehdään niin, että uuden mallin mukaan järjestetty valtion aluehallinto käynnistää toimintansa lähtökohtaisesti vuoden 2025, mutta viimeistään vuoden 2026 alusta. Varmistetaan, ettei muutosvaihe vaaranna käynnissä olevien prosessien sujuvuutta. Uudistamisessa huomioidaan valtionhallinnon tuottavuusohjelma ja toimintamenojen sopeutustarve.

1.2 Aluehallintovirastojen ja ELY-keskusten strategia-asiakirja

Aluehallintovirastojen ja ELY-keskusten strategia ja toimintaympäristö 2024–2027 on määritelty virastojen yhteisessä strategia-asiakirjassa: ”Kestävää tulevaisuutta tekemässä – yhdessä ja lähellä”:



Strategia-asiakirjassa on lisäksi kuvattu myös toimintaa koskevat arvot: asiakaslähtöisyys, asiantuntijuus ja yhteistyö.

1.3 Strategisten painopisteiden huomiointi ELY-keskuksen alueella

Pohjanmaan ELY-keskus ottaa toiminnassaan huomioon Aluehallintovirastojen ja ELY-keskusten strategia-asiakirjan strategiset painopisteet. Strategisia painopisteitä yhteensovitetaan Pohjanmaan ja Keski-Pohjanmaan maakuntien painopisteisiin muun muassa maakuntien yhteistyöryhmissä sekä muulla tiiviillä maakuntaliittojen kanssa käytävällä yhteistyöllä.

ELY-keskus lisää elinvoimaa alueellaan edistämällä elinkeinoelämän kehittymistä monipuolisella työkaluvalikoimalla. Palveluiden tunnettuutta ja hyödyntämistä tehostetaan vakiintuneella ja aktiivisella Team Finland -aluetoiminnalla, jota Pohjanmaan ELY-keskus koordinoi. Team Finland -aluetoimintaan on koottu kaikki alueen keskeisimmät sidosryhmät.

Osaavan työvoiman saatavuutta pyritään turvaamaan laadukkailla ja tehokkailla TE-palveluilla. Jatkuva oppimista edistetään verkostotyöllä alueen oppilaitosten kanssa. Osaamisen kehittämisen osalta palveluita suunnitellaan ennakoivasti ja hankitaan työmarkkinoiden tarpeisiin vastaten hyvässä yhteistyössä TE-toimiston kanssa. TE-palvelut ovat siirtymässä kuntien järjestämisvastuulle vuoden 2025 alussa. Pohjanmaan ELY-keskus ja TE-toimisto ovat aktiivisesti mukana uudistuksen valmistelutyössä ja tukevat tulevia työllisyysalueita työllisyyspalveluiden suunnittelussa ja järjestämisessä siten, että palvelut siirtyvät saumattomasti.

Pohjanmaan ELY-keskuksessa toimii Talent Coastline -ekosysteemi. Ekosysteemyön kautta kannustetaan alueen työnantajia kansainvälisen työvoiman käytön lisäämiseen. Alueella on jo paljon ulkomaalaistaustaista väestöä ja vahvat pakolaisten vastaanottamisen perinteet, minkä vuoksi vahva panostus toimivaan kotouttamiseen on tärkeää.

Pohjanmaan ELY-keskuksen alueelle on sijoittumassa vuosikymmenen loppuun mennessä Pohjanmaan Kaupakamarin arvioiden mukaan noin 17 miljardin edestä pääosin puhtaan siirtymän investointeja. ELY-keskus **toeuttaa kestäväää ja puhdasta siirtymää** edistetään Pohjanmaan ELY-keskuksessa erityisesti maaseudun kehittämisen instrumenteilla. Yritystuilla tuetaan uusiutuvan energian, kiertotalouden ja biotalouden hyödyntämistä. Lisäksi tuetaan resurssitehokkuutta parantavia investointeja. Kehittämishankkeilla lisätään maaseudun yritysten osaamista kestävästä kehityksestä. Maatalouden investointituella tuemme ympäristöä parantavia hankkeita. ELY-keskus pyrkii osaltaan edistämään myös investointien työvoimatarpeiden täyttämistä. Puhdasta siirtymää edistetään myös työskentelemällä investointiaikomusten toteutumisen eteen yhteistyössä laajojen sidosryhmien, muun muassa Pohjanmaan ja Keski-Pohjanmaan maakuntaliittojen kanssa sekä ELY-keskuksen vetämän aktiivisen Team Finland -verkostotoiminnan avulla.

ELY-keskuksessa **edistetään varautumista ja kokonaisturvallisuutta** muun muassa tiiviillä yhteistyöllä Etelä-Pohjanmaan ELY-keskuksen kanssa, joka vastaa ympäristö- ja liikennevastuualueiden tehtävien hoidosta Pohjanmaan ELY-keskuksen alueella. Pohjanmaan ja Etelä-Pohjanmaan ELY-keskuksilla on yhteinen valmiuspäällikkö ja lisäksi virastojen johdolla on yhteinen valmiustoimikunta. Virastoissa tehdään myös yhteistä valmiussuunnittelua, minkä kautta voidaan turvata oman toiminnan ja palveluiden jatkuvuutta. Pohjanmaan ELY-keskus osallistuu Aluehallintoviraston valmiusharjoituksiin ja kokonaisturvallisuustoimintaan. Tiivis yhteistyö elinkeinoelämän toimijoiden kanssa kattaa myös varautumisen, sillä alueella sijaitsee muun muassa merkittävää alku- tuotantoa sekä energiasektorin toimijoita.

Erinomainen asiakaskokemus ja sidosryhmäyhteistyö on merkittävä painopiste ELY-keskuksen toiminnassa. Asiakas- sekä sidosryhmäytyvyisyys on Pohjanmaan ELY-keskuksessa perinteisesti ollut korkealla tasolla. ELY-keskus tekee aktiivista ja vaikuttavaa sidosryhmäyhteistyötä ja on helposti lähestyttävä toimija ja ketterä yhteistyökumppani alueella. Yhteistyö sidosryhmien kanssa pyritään turvaamaan myös TE24-uudistuksen ja aluehallinnon uudistuksen edetessä.

Pohjanmaan ELY-keskuksessa on **hyvinvoiva henkilöstö ja työyhteisö**. Työtyytyväisyys on ELY-keskusten keskiarvoa korkeammalla tasolla ja henkilöstön hyvinvoinnista huolehditaan myös TE24-uudistuksessa sekä tulevassa aluehallinnon uudistuksessa. ELY-keskuksessa on siirrytty valmentavaan johtamistapaan vuonna 2021 ja valmentavan työskentelyperiaatteiden mukaista toimintaa jatketaan.

Yritystukien, Euroopan sosiaalirahaston ja aluekehitysrahaston painotuksien osalta viitataan Keski-Suomen ELY-keskuksen tulossopimukseen.

Liikenne- ja ympäristöasioiden osalta viitataan Etelä-Pohjanmaan ELY-keskuksen tulossopimukseen.

Kalatalouden osalta viitataan Varsinais-Suomen ELY-keskuksen tulossopimukseen.

2 Yhteiskunnallinen vaikuttavuus

ELY-keskukset toteuttavat osaltaan seuraavia talousarviossa 2024 pääluokkatasolla asetettuja vaikuttavuustavoitteita (suluissa ministeriö, jonka pääluokassa tavoite on asetettu):

ELY-keskuksia koskevat yhteiskunnallisen vaikuttavuuden tavoitteet (TAE)

| | | |
|---|---|--|
| <p>Koulutus- ja osaamistaso nousee, koulutus vastaa työelämän tarpeisiin (OKM)</p> <p>TKI-toiminta parantaa elinkeinotoiminnan tuottavuutta, kasvua ja kansainvälisyyttä (OKM)</p> <p>Taiteellisen ja muun luovan työn tekemisen edellytykset parantuvat ja tuotannon sekä jakelun muodot monipuolistuvat (OKM)</p> <p>Elinkeinoelämä uudistuu ja kasvaa (TEM)</p> <p style="font-size: small;">Nostetaan T&K-panostus 4 %:iin BKT:stä vuoteen 2030 mennessä</p> <p style="font-size: small;">Edistetään vientiä ja turvataan yritysrahoitus</p> <p>Työllisyysaste nousee (TEM)</p> <p>Ulkomaalaisten työvoiman saatavuus paranee (TEM)</p> <p>Ilmastotavoitteet toteutuvat (TEM)</p> | <p>Elinympäristöt ja uudet ratkaisut tukevat sujuvaa arkea kaikissa elämäntilanteissa (YM)</p> <p>Hiilinegatiivinen Suomi on pysäyttänyt luontokadon ja saastumisen (YM)</p> <p>Vihreä siirtymä on kasvun perusta (YM)</p> <p>Digitalisaatio ja datatalous ovat luoneet kestävä kasvua sekä vahvistaneet luottamusyhteiskuntaa (LVM)</p> <p>Tietopohjaiset liikenteen palvelut ovat tehokkaita ja vastaavat asiakkaiden tarpeisiin (LVM)</p> <p>Digitaaliset yhteydet ja liikennejärjestelmä ovat parantaneet Suomen kilpailukykyä sekä kansainvälistä saavutettavuutta (LVM)</p> | <p>Tulevaisuuden liikennejärjestelmä on rakentunut turvallisesti, tietopohjaisesti ja kestävästi (LVM)</p> <p>Monipuolinen yritystoiminta sekä menestyvä maaseutu ja saaristo, monipaikkaisuus ja yhteistyöverkostot vahvistavat yhteiskuntaa (MMM)</p> <p>Luotettavat ja laajakäyttöiset paikka-, kiinteistö- ja huoneistotiedot mahdollistavat uutta liiketoimintaa ja turvaavat omistusta (MMM)</p> <p>Kokonaiskestävän ruokajärjestelmän huoltovarmuus sekä kilpailu- ja häiriönsietokyky paranevat (MMM)</p> <p>Kestävä luonnonvaratalous turvaa huoltovarmuutta, korvaa uusiutumattomien raaka-aineiden ja energian käyttöä sekä edistää hyvinvointia luonnosta ja luonnolle (MMM)</p> |
|---|---|--|

Yhteiskunnallisten vaikuttavuustavoitteiden saavuttamista osaltaan tukevat ELY-keskusten tulossopimuksen tulostavoitteet kootaan AVI ja ELY -strategian painopisteiden mukaisesti neljän ilmiölähtöisen ylätason tavoitteen alle. Nämä ylätason tavoitteet vuosille 2024–2027 ovat seuraavat:

1. Lisäämme elinvoimaa
2. Toteutamme kestävä ja puhdasta siirtymää
3. Edistämme varautumista ja kokonaisturvallisuutta
4. Turvaamme hyvinvointia ja yhdenvertaisuutta

Tulostavoitekokonaisuudet viedään soveltuvin osin AVI ja ELY –strategian tavoitteiden mukaisten väliotsikoiden alle. Henkilöstöä, digitalisaatiota ja muuta virastojen oman toiminnan kehittämistä koskeva tavoitteisto on pääasiassa koottu omiin kokonaisuuksiinsa lukuihin kolme ja neljä.

ELY-keskukset hyödyntävät aktiivisesti sekä virastokokonaisuuden eri tehtäväalueiden, että ELY-keskusten keskinäisiä yhteistyömahdollisuuksia tässä tulossopimuksessa määriteltyjen tavoitteiden saavuttamiseksi. ELY-keskukset toimivat tiiviissä vuorovaikutuksessa ja yhteistyössä keskenään sekä valtakunnallisten ja alueellisten kumppaniverkostojen kanssa edistäessään alueen elinvoimaa, kestävä kasvua, puhdasta siirtymää sekä varautumista ja kokonaisturvallisuutta. Toiminnot edistävät myös hyvinvointia ja yhdenvertaisuutta.

ELY-keskukset ja KEHA-keskus edistävät yhteistyössä keskenään sekä tulosohejausta koordinoivan ministeriön kanssa yhteisen digitaalisuuden edistämisen päämäärän ja palvelulupauksen toteuttamista: ”Tuotetut digitaaliset palvelut ovat turvallisia, luotettavia, yhteen toimivia, asiakaslähtöisiä ja prosesseja sujuvoittavia”.

ELY-keskukset ja KEHA-keskus edistävät yhteistyössä keskenään sekä tulosohejausta koordinoivan ministeriön kanssa tietojohdamisen tavoitetilan toteutumista. ”Tietojohdamisen tavoitteena on tiedon järjestelmällinen hyödyntäminen valmistelussa, päätöksenteossa ja toimeenpanossa.”

ELY-keskukset toimeenpaneavat osaltaan Suomen kestävä kasvun ohjelmaa varmistaen ohjelman toimeenpanon tuloksellisuuden ja lainmukaisuuden RRF-toimeenpanon edellyttämillä tukiviranomaisen vastuilla, joista

säädetään laissa EU:n elpymis- ja palautumistukivälineen hallinnoinnista, valvonnasta ja tarkastuksesta (537/2022).

Työllisyyteen, työelämän laatuun, yritysten kansainvälistymiseen, koulutus- ja osaamistason nostamiseen, ennakointiin sekä osittain myös maahanmuuttoon ja kotouttamiseen liittyvä tavoitteisto arvioidaan ELY-keskusten osalta uudelleen TE24 –lakiuudistuksen voimaantulon lähestyessä syksyllä 2024 ja työllisyyspalveluiden siirtyessä kuntien muodostamien työllisyysalueiden hoidettavaksi.

3 Tulostavoitteet

Tässä luvussa esitellään ELY-keskuksen tulostavoitteet. Tulostavoitekokonaisuudet on soveltuvin osin viety AVI ja ELY –strategian tavoitteiden mukaisten väliotsikoiden alle. Tulostavoitteiden toteutumista seurataan puolivuosittain liikennevalomallia hyödyntäen (kts. tarkemmin luku 5). Lisäksi tulossopimuksen liitteessä 1 (Täydentävät seurantamittarit) on mainittu ne mittarit, joiden kehitystä seurataan tulostavoitteiden toteutumisen seurannan yhteydessä.

3.1 Lisäämme elinvoimaa

Uudistuva, kasvava, monipuolistuva ja kansainvälistyvä elinkeinotoiminta

| <i>Työllistyminen on nopeutunut ja rakennetyöttömyys pienentynyt</i> | |
|--|---|
| 2024 | <p>Alhaisen työttömyyden alueellamme kaikki osallistetaan mukaan työelämään. Hyvät työelämävalmiudet omaavat asiakkaat saavat entistä rytmitetystä palvelua. Asiakkaat saavat nykyistä aktiivisemmin ja laajemmin tukea osaamisen sanoittamiseen työnhakupalveluilla. Palveluntarjoajat ovat sitoutuneet rakennetyöttömien jatkopolkujen määrittämiseen heti palvelun alussa ja varmistaneet sen toteutumisen.</p> <p>Alueen työntantaja on osallistettu työelämän kehittämiseen, ja asenneilmasto erityisryhmien palkkaamiseen on parantunut merkittävästi. Yritykset saavat palveluehdoituksia nykyistä laajemmin ja aktiivisemmin. Aloittavat yrittäjät saavat kokonaisvaltaisia palveluja monipuolisen verkostotoiminnan mahdollisuudet hyödyntäen.</p> |
| <i>Rakennetyöttömien määrä on laskenut</i> | |
| 2024 | 3 550 |
| <i>Alueen yritysten kasvua ja työllistämisen edellytyksiä on vahvistettu</i> | |
| 2024 | <p>Liikevaihtokerroin 11</p> <p>Sanallinen: Team Finland -ydintoimijoiden ja alueverkoston tietoisuuteen luovien alojen rahoitusmahdollisuuksista on panostettu. ELY-keskuksessa on tunnistettu oman alueen luovan alan ja kulttuurin elinvoimatekijät ja liiketoiminta-alueet, kuten esimerkiksi tapahtuma-alaan liittyvät kulttuurimatkailun mahdollisuudet sekä kulttuuripalveluiden tuottamat arvonlisävaikutukset.</p> <p>Taiteen ja kulttuurin osallistavan käytön mahdollisuuksia on nostettu esiin ELY-keskuksen kotouttamiseen liittyvissä verkostoissa.</p> |
| 2025 | <p>Liikevaihtokerroin 12</p> <p>Sanallinen: ELY-keskus on määritellyt toteutettavat kehittämistoimenpiteet alueellaan ja aloittanut toteutustyön. Kulttuurimatkailun kehittämisen painopisteeksi on nostettu uudet digitalisaation mahdollisuudet ja kestävä matkailu. Leader-ryhmien tukemana on syntynyt uusia hankkeita alueelle.</p> <p>ELY-keskuksessa ja alueen kotouttamistoimijaverkostojen toiminnassa on otettu huomioon taiteen ja kulttuurin osallistavan käytön mahdollisuudet kotouttamisen kentällä.</p> |
| 2026 | <p>Liikevaihtokerroin 13</p> <p>Sanallinen: Kehittämistoimenpiteiden toteuttamista on jatkettu ja luovien alojen tukemiseen kohdentuvaa rahoitusta on hyödynnetty alueella tehokkaasti, minkä myötä luovien alojen toiminta on aktivoitunut. Kulttuurimatkailun kehittäminen on hyvässä vauhdissa. Matkailualan yritykset ottavat kulttuurin osaksi matkailun tuotepaketteja.</p> <p>Taiteen ja kulttuurin osallistavan käytön mahdollisuuksia on hyödynnetty ELY-keskuksessa ja alueen kotouttamistoimijaverkostojen toiminnassa.</p> |
| 2027 | Liikevaihtokerroin 13 |

| | |
|--|---|
| | <p>Sanallinen: Uutta yritystoimintaa luoville aloille on syntynyt ja toimialan merkittävyys alueella on kasvanut. Pohjalaismaakuntien välinen yhteistyö luovien alojen ja kulttuurimatkailun kehittämisessä on hyvällä tasolla, ja matkailualan yritysten välinen yhteistyö on kehittynyt. Kulttuurimatkailu on vahvistanut alueen elinvoimaa. Tapahtuma-alaan liittyvät kulttuurimatkailun mahdollisuudet sekä kulttuuripalveluiden tuottamat arvonlisävaikutukset ovat kasvaneet.</p> <p>Taiteen ja kulttuurin osallistavan käytön vaikutukset ovat edistäneet osaltaan kotoittamista alueella.</p> |
| Alueiden elinkeinorakenne on monipuolistunut (maaseudut, saaristot, kaupungit) | |
| 2024 | <p>Kehitettyjen yritysten maaseutuyritysten ja biotalousyritysten lukumäärä: 33</p> <p>Team Finland-verkoston ja maaseutuuyksikön verkostojen kautta on tuotu säännöllisesti esiin maaseutuohjelman mukaisia rahoitusmahdollisuuksia yhteistyökumppaneille sekä niistä järjestetään säännöllisesti infoja yrityksille. Team Finland -verkoston toteuttamalla yrityskäynneillä on tuotu esiin maaseutuohjelman mukaisia rahoitusmahdollisuuksia ja rahoitusta on käytetty aktiivisesti. CAP-suunnitelman keskeisiin tavoitteisiin kuuluu elinkeinorakenteen monipuolistaminen ja sitä on edistetty hanketukien ja yritysrahoituksen avulla.</p> |
| 2025 | <p>Kehitettyjen yritysten maaseutuyritysten ja biotalousyritysten lukumäärä: 38</p> <p>Hankerahoituksella ja aktivoinnilla on vaikutettu uusiutuvan energian tuotantokapasiteetin lisääntymiseen, esimerkiksi edistetty biokaasun tuotannon lisäämiseen. CAP-suunnitelman keskeisiin tavoitteisiin kuuluu elinkeinorakenteen monipuolistaminen ja sitä on edistetty hanketukien ja yritysrahoituksen avulla.</p> |
| 2026 | <p>Kehitettyjen yritysten maaseutuyritysten ja biotalousyritysten lukumäärä: 43</p> <p>Alueen energiaomavaraisuus on lisääntynyt ja riippuvuus fossiilisista energialähteistä on vähentynyt. Elinkeino rakenteen uudistaminen ja monipuolistaminen on vastannut maaseudulla ja saaristossa tapahtuvaan rakennemuutokseen. Saaristoalueiden erityispiirteet on otettu huomioon. Pk-yritysten roolia T&K-toiminnassa on vahvistettu ja siten on vahvistettu myös maaseutuyritysten yhteistyötä ja panostuksia innovaatioihin sekä tuotteiden ja tuotannon kehitykseen.</p> |
| 2027 | <p>Kehitettyjen yritysten maaseutuyritysten ja biotalousyritysten lukumäärä: 44</p> <p>Investoinneilla on lisätty yritysten investointi- ja kehittämisaktiivisuutta sekä kannustettu uusia yrityksiä käynnistämään toimintaansa. Investoinnit ovat edistäneet yritysten kannattavaa kasvua ja kilpailukykyä sekä kannustaneet yrittäjäksi ryhtymistä ja vahvistaneet maaseutualueiden sosiaalis-taloudellisesta rakennetta, elinvoimaisuutta ja hyvinvointia sekä kestävyttä EU:n pitkän aikavälin maaseutuvisiion mukaisesti.</p> <p>Alueella on toteutunut vähintään 4 uusiutuvan energian investointia, kuten biokaasu- tai lämpöläitosta.</p> |
| TF-kansainvälistymispalveluihin (ml. kansainväliset rekrytointipalvelut) aktivoitujen ja osuviin kansainvälistymispalveluihin ohjattujen yritysten määrä kasvaa | |
| 2024 | <p>ELY-keskusten liidit muille TF-toimijoille: 20 kpl KasvuCRM:ään kirjatut kv-neuvonnat: 40 kpl</p> |
| 2025 | <p>ELY-keskusten liidit muille TF-toimijoille: 10 kpl KasvuCRM:ään kirjatut kv-neuvonnat: 30 kpl</p> |
| 2026 | <p>ELY-keskusten liidit muille TF-toimijoille: 15 kpl KasvuCRM:ään kirjatut kv-neuvonnat: 30 kpl</p> |
| 2027 | <p>ELY-keskusten liidit muille TF-toimijoille: 15 kpl KasvuCRM:ään kirjatut kv-neuvonnat: 30 kpl</p> |
| Kansainvälistä osaamista hyödyntämällä edistetään yritysten kasvua ja kansainvälistymistä | |
| 2024 | <p>Pohjanmaan ELY-keskus koordinoi alueellista Talent Coastline -verkostoa, jonka tehokkaan toiminnan kautta alueen toimijoiden tietoisuus Work in Finland -palveluista on lisääntynyt. Pohjanmaan ELY-keskuksen alueen kansainväliseen rekrytointiin ja työvoiman maahanmuuttoon liittyvät toimijat toimivat osana Talent Coastline -verkostoa.</p> <p>Pohjanmaan ELY-keskus yhteistyössä tulevien työllisyysalueiden, TE-palveluiden ja Work in Finlandin kanssa on edistänyt kansainvälisen rekrytoinnin palveluiden</p> |

| | |
|--|--|
| | <p>yhteensovittamista alueella esimerkiksi maahanmuuttoon liittyvien työpajojen avulla. Yritysten kansainvälistymisvalmiudet ovat lisääntyneet alueella aktiivisesti toimivan Team Finland -verkoston toiminnan kautta.</p> <p>Alueellinen työlupalinjaus vastaa alueen tarpeisiin ja se on päivitetty säännöllisesti.</p> |
| Verkosto- ja kumppanuusyhteistyö on alueellisesti ja valtakunnallisesti vaikuttavaa | |
| 2024 | <p>Verkostojen toimintaa on kehitetty vastaamaan muuttuvaan toimintaympäristöön vuoden 2025 alusta lukien, kun TE-toimisto tärkeänä kumppanina jää kaikista ELY-keskuksen verkostoista pois ja tilalle tulevat työllisyysalueet.</p> <p>Pohjanmaan ELY-keskuksen johtamissa merkittävimmissä verkostoissa (JAO, ELO, ETNO, POMAKO, Talent Coastline, YTA-päälliköt, Team Finland) on tunnistettu uudet työllisyysaluekumppanit (3 aluetta), joiden kanssa ollaan mukana kehittämistyössä. Työllisyysalueilta on saatu vastuuhenkilöt mukaan ELY-keskuksen verkostoihin ja lisätty verkostoyhteistyön merkitystä valmistelussa.</p> |
| 2025 | <p>Verkostot ovat toimintakykyisiä ja tehokkaita TE-palvelu-uudistuksen toteutuessa ja toimintaa on kehitetty uusien kumppaneiden kanssa.</p> <p>Pohjanmaan ELY-keskuksen johtamien verkostojen (kuten JAO, ELO, ETNO, POMAKO, Alueellinen YTA-päälliköiden verkosto, Talent Coastline, Team Finland) toimintaa on kehitetty vastaamaan myös muuttuvaa toimintaympäristöä vuoden 2026 alusta lukien, kun aluehallintouudistus tulee voimaan. Muutosten laatu riippuu muodostuvista elinvoimakeskuksista ja niiden toiminta-alueista.</p> |
| 2026 | <p>Pohjanmaan ELY-keskuksen johtamat verkostot (kuten JAO, ELO, ETNO, POMAKO, Alueellinen YTA-päälliköiden verkosto, Talent Coastline, Team Finland) ovat toimintakykyisiä ja tehokkaita toimimaan uudessa toimintaympäristössä elinvoimakeskuksessa aluehallintouudistuksen astuessa voimaan. Tunnistetaan aluehallintouudistuksen myötä muodostuneet uudet verkostoyhteistyökumppanit ja otetaan ne mukaan toimintaan. Kartoitetaan uusien verkostojen muodostamistarpeet uudessa toimintaympäristössä.</p> |
| 2027 | <p>Pohjanmaan ELY-keskuksen johtamat verkostot (kuten JAO, ELO, ETNO, POMAKO, Alueellinen YTA-päälliköiden verkosto, Talent Coastline, Team Finland) ovat toimintakykyisiä ja tehokkaita toimimaan uudessa toimintaympäristössä uusien verkostojen ja kumppaneiden kanssa elinvoimakeskuksessa. Verkostojen toiminta vahvistuu ja kehittyy edelleen.</p> |

Pohjanmaan ELY-keskuksen johtamat, aktiivisesti toimivat verkostot: Jatkuvan oppimisen verkosto (JAO), Elinikäisen ohjauksen verkosto (ELO), Pohjanmaan kotouttamisen verkosto (POMAKO), Kotoutumisen koordinoinnin ja kuntaan ohjaamisen yhteistyöryhmä, Talent Coastline -verkosto, Pohjanmaan etnisten suhteiden neuvottelukunta (ETNO), Vaasan työllisyyden ekosysteemin nuorten työllisyyden kehittäjäryhmä, Maaseutuviestijöiden alueellinen verkosto, Alueellinen YTA-päälliköiden verkosto, Team Finland -yhdintimi ja -alueverkosto.

Lisäksi Pohjanmaan ELY-keskus on aktiivisena jäsenenä mukana myös muiden sidosryhmien johtamissa alueellisissa ja valtakunnallisissa verkostoissa, neuvottelukunnissa sekä ohjaus- ja yhteistyöryhmissä.

Kasvatut tutkimus-, kehitys- ja innovaatiopanostukset kaikilla alueilla

| | |
|---|---|
| TKI-toimintaan liittyvä yritysten, korkeakoulujen ja muiden innovaatiotoimijoiden välinen yhteistyö on vahvistunut | |
| 2024 | <p>Yhteistyö alueen TKI-toimijoiden kanssa on tiivistynyt ja on kerrytetty TF-verkoston omaa osaamista aiheesta mm. tutustumiskäyntien ja yhteisten tapaamisten kautta (3 kpl / vuosi). Luotua TKI-alustojen verkkosivua on saatu tunnetuksi verkoston jäsenille.</p> |
| 2025 | <p>TKI-alustojen verkkosivua on kehitetty ja laajennettu ja se on Team Finland -verkoston toimijoiden aktiivisessa käytössä. Yrityksiä on saatu aktivoitua sen avulla oppilaitosyhteistyöhön.</p> |
| 2026 | <p>Yritykset tuntevat alueen TKI-alustat ja niiden tuomat mahdollisuudet. Korkeakouluilla ja muilla innovaatiotoimijoilla on aiempaa laajempia mahdollisuuksia varsinkin puhdasta siirtymää edistävien tutkimustulosten kaupallistamiseen.</p> |
| 2027 | <p>TKI-alustat ovat yrityksillä aktiivisessa käytössä ja uusia TKI-hankkeita syntyy alueella aiempaa enemmän. Uutta teknologiaa on saatu kaupallistettua.</p> |

| T&K-toimia sisältävien hankkeiden osuus (%) rahoitusta saaneista yritysten kehittämishankkeista on kasvanut | |
|--|------------------------------------|
| 2024 | RR-ELY-keskuksen (KES ELY) tavoite |
| 2025 | RR-ELY-keskuksen (KES ELY) tavoite |
| 2026 | RR-ELY-keskuksen (KES ELY) tavoite |
| 2027 | RR-ELY-keskuksen (KES ELY) tavoite |
| T&K-toimiin aktivoitujen ja ohjattujen yritysten määrä on kasvanut | |
| 2024 | 20 kpl |
| 2025 | 23 kpl |
| 2026 | 25 kpl |
| 2027 | 30 kpl |

Nouseva sekä talouden uudistumista, työllisyyttä ja hyvinvointia edistävä väestön koulutus ja osaamistaso

| Koulutustarjonta vastaa paremmin elinkeinoelämän ja jatkuvan oppimisen tarpeisiin | |
|--|--|
| 2024 | Työnantajien ja koulutuspalveluiden tuottajien välinen vuoropuhelu koulutus- ja osaamistarpeista mahdollistetaan aktiivisella vuorovaikutuksella ja verkostotapaamisilla. Pk-yritykset käyttävät koulutus- ja osaamistarpeisiinsa RekryKoulutuksia. Asiakkaat ohjautuvat ja ohjataan aktiivisesti sekä osuvasti koulutuksiin. Työvoima- ja muu koulutus kohdentuvat aloille, joissa tarve on suurin, alueen tulevat investoinnit huomioiden. |

Saavutettavat ja hyvin saatavilla olevat palvelut

| ELY-keskukset ovat edistäneet parempien tietoliikenneyhteyksien saatavuutta | |
|--|--|
| 2024 | 0,71 (Maaseuturahaston laajakaistainvestoinnit, kpl) |
| 2025 | 3,62 |
| 2026 | 2,84 |
| 2027 | 2,84 |

Kuntien työvoimapalveluita hyvin tukeva valtion aluehallinto

| Alueelliset yhteistyö- ja seurantakeskustelut tukevat työllisyysalueiden toimintaa sujuvassa yhteistyössä | |
|--|--|
| 2024 | ELY-keskukset yhteistyössä KEHA-keskuksen kanssa ovat luoneet keskinäiset yhteistyön toimintamallit keskusteluista sopimiselle ja keskusteluihin liittyvän tiedon tuottamiselle. |
| 2025 | Toimintamallin toimivuutta on testattu vuoden 2025 aluekeskustelujen järjestämisessä. Tämän pohjalta havaitut jatkokehittämistarpeet on otettu tarkasteluun mallin jatkokehitystyössä. |
| Uuden asiakaspalvelumallin (POMA) toimeenpano tehostuu | |
| 2024 | Alkuhaastattelun toteutuminen 5 arkipäivän kuluessa työnhaun alkamisesta (medi-aani). |

Kokonaiskestävä, kilpailukykyinen ja häiriöitä sietävä ruokajärjestelmä

| Maatilat hyödyntävät CAP-työkaluja toimintansa uudistamiseksi | |
|--|---|
| 2024 | 8,1 % (Rakenneuudistuksiin ja uudenaikaistamiseen tukea saavien maatalojen osuus) |
| 2025 | 10,54 % |
| 2026 | 11,48 % |
| 2027 | 11,95 % |

| | |
|--|--|
| | Alueella on kannattava maatalous, jota harjoitetaan ilmasto- ja vesistöystävällisin tuotantomenetelmin hyödyntäen uusinta teknologiaa ja digitalisaatiota. |
|--|--|

Kestävää kasvua ja saavutettavuutta tukeva liikennejärjestelmä

| | |
|---|---|
| <i>Väylänpidon toimenpiteet on kohdistettu asiakastarpeiden ja vaikuttavuuden perusteella. Alemman tieverkon käytettävyys turvataan ja kuntoa on parannettu yksittäisillä kriittisimmillä osuuksilla</i> | |
| 2024 | - |
| 2025 | - |
| 2026 | - |
| 2027 | - |
| <i>Tienkäyttäjien tyytyväisyys maanteiden kuntoon kesäkaudella on kasvanut</i> | |
| 2024 | - |
| 2025 | - |
| 2026 | - |
| 2027 | - |
| <i>Tienkäyttäjien tyytyväisyys maanteiden kuntoon talvikaudella on kasvanut</i> | |
| 2024 | - |
| 2025 | - |
| 2026 | - |
| 2027 | - |

Pohjanmaan ELY-keskus ei aseteta liikennejärjestelmään liittyviä tavoitetasoja, koska Etelä-Pohjanmaan ELY-keskus hoitaa Liikenne -vastuualueen tehtäviä Pohjanmaan ELY-keskuksen toimialueella.

3.2 Toteutamme kestävää ja puhdasta siirtymää

Talouden rakennemuutosta ja kasvua sekä luonnonvarojen kestävää käyttöä tukeva puhdas siirtymä

| | |
|--|--|
| <i>Yritystoiminnan tukeminen puhtaaseen siirtymään: puhtaan siirtymän investointien määrä on kasvanut</i> | |
| 2024 | Team Finland -verkosto, maatalous- sekä maaseudun yritysverkostot ovat saaneet kattavasti tietoa erilaisista rahoitusmahdollisuuksista liittyen TKI- ja puhtaan siirtymän hankkeisiin. Työvoiman osaamisen kehittämiseen on panostettu liittyen alueen elinkeinorakenteen muutokseen, joka liittyy alueen puhtaan siirtymän suurinvestointeihin. |
| 2025 | Tieto on jalkautunut yritys kentälle. Pieniä ja keskisuuria alihankintayrityksiä on tuettu puhtaan siirtymän aiheuttamassa muutoksessa, kun alueen suurinvestoinnit etenevät aiheuttaen painetta alihankintakentällä. |
| 2026 | Puhtaan siirtymän hanke- ja investointimäärät ovat lisääntyneet suhteessa käytettävissä oleviin määrärahoihin kasvaneen tietomäärän ja aktiivisuuden myötä. |
| 2027 | Maatalouden päästöt ovat vähentyneet ja energiaomavaraisuus on kasvanut. Alueelle suunnitelluista puhtaan siirtymän suurinvestoinneista usea on toteutunut tai on toteutusvaiheessa. |
| <i>Puhtaan siirtymän hankkeita on edistetty ennakkolaisuuden ja viranomaisyhteistyön kautta</i> | |
| 2024 | Pohjanmaan ELY-keskuksen E-vastuualueen, erityisesti maaseutuyksikön asiantuntijoiden ja Etelä-Pohjanmaan Y-vastuualueen yhteistyö on kehittynyt, erityisesti puhtaan siirtymän hankkeissa. |
| 2025 | Pohjanmaan ELY-keskuksen vetämän Team Finland -ydintiimin asiantuntijoiden ja Etelä-Pohjanmaan Y-vastuualueen yhteistyö on kehittynyt, erityisesti puhtaan siirtymän hankkeissa. |
| 2026 | Aluehallintouudistuksen tullessa voimaan, on säilytetty hyvä yhteistyön taso uuden lupaviranomaisen kanssa. Yhteisten asioiden rajapinnat on tunnistettu oikea-aikaisesti ja asiakkaita pystytään palvelemaan aiempaa kokonaisvaltaisemmin. |

| | |
|------|---|
| 2027 | Tiiviin viranomaisyhteistyön avulla on edistetty alueen puhtaan siirtymän investointeja ja pystytty palvelemaan asiakkaita poikkihallinnollisesti ja kokonaisvaltaisesti hyvällä tasolla. |
|------|---|

Hiilinegatiivisuutta ja luontokadon pysäyttämistä kohti eteneminen

| Ilmastotyön vaikuttavuus alueella kasvaa | |
|---|--|
| 2024 | ELY-keskus on mukana Pohjanmaan maakuntien ilmastonyrkin toiminnassa ja osallistunut valtakunnallisen ilmastoverkoston toimintaan. ELY-keskuksen ilmastotiimin toiminta on vakiintunut. Pohjanmaan maakuntien vuosittainen ilmastoseminaari on toteutettu yhteistyössä EPO ELY:n ja alueen maakuntaliittojen kanssa. Alueen yritykset ja maatilat ovat tietoisia energian säästöön ja uusiutuvaan energiaan liittyvistä rahoitusmahdollisuuksista. Henkilökunnan tietoisuus ilmastoasioista on lisääntynyt sisäisen viestinnän kautta. Työvoimakoulutushankinnoissa on huomioitu tarvelähtöisesti vihreä siirtymä. |
| 2025 | CAP-ohjelman ympäristö- ja ilmastotoimenpiteitä on toteutettu molemmissa maakunnissa. Hankerahoituksella ja aktivoinnilla on vaikutettu uusiutuvan energian tuotantokapasiteetin lisääntymiseen, esimerkiksi edistetty biokaasun tuotannon lisäämistä. Maatalouden päästöt ovat vähentyneet ja energiaomavaraisuus on kasvanut. |
| 2026 | Ilmastovaikutukset otetaan huomioon osana ELY-keskuksen päätösprosesseja. Alueen maaseutuyritykset ja maatilat ovat hyödyntäneet CAP-ohjelman tarjoamat rahoitusmahdollisuudet ympäristöystävälliseen ja resurssitehokkaaseen teknologiaan siirtymisessä. |
| 2027 | Pohjanmaan ELY-keskusalue on hyvällä matkalla kohti hiilineutraaliutta. Alueen maatalous on ilmasto- ja ympäristöystävällistä. |
| ELY-keskukset vauhdittavat kiertotaloutta alueella | |
| 2024 | Pohjanmaan ELY-keskuksen Team Finland -verkosto, maatalous- sekä maaseudun yritysverkostot ovat saaneet kattavasti tietoa erilaisista rahoitusmahdollisuuksista varsinkin liittyen TKI- ja kiertotaloushankkeisiin. |
| 2025 | Tieto on jalkautunut yrityskentälle. Pieniä ja keskisuuria yrityksiä on tuettu muutoksessa, kun vastuullisuuskysymysten merkitys yhteiskunnassa kasvaa. |
| 2026 | Kiertotalouden hanke- ja investointimäärät ovat lisääntyneet suhteessa käytettävissä oleviin määrärahoihin kasvaneen tietomäärän ja aktiivoinnin myötä. Maatalous on aiempaa ilmasto- ja ympäristöystävällisempää. Yrityksissä materiaalitehokkuus on kasvanut. Tuotannossa hyödynnetään mahdollisuuksien rajoissa muiden toimijoiden jätteitä/sivuvirtoja tai uusiomateriaaleja. |
| 2027 | Maatalouden päästöt ovat vähentyneet ja energiaomavaraisuus on kasvanut Alueelle suunnitelluista kiertotalouden hankkeista ja investoinneista usea on toteutunut tai on toteutusvaiheessa. Biokaasulaitosten määrä alueella on kasvanut. Yritysten tuotantoprosessit on hiottu optimaaliseksi. |
| Luonnon monimuotoisuutta vaalitaan ja vahvistetaan | |
| 2024 | Y-vastuualueen (EPO ELY) tavoite |
| 2025 | Y-vastuualueen (EPO ELY) tavoite |
| 2026 | Y-vastuualueen (EPO ELY) tavoite |
| 2027 | Y-vastuualueen (EPO ELY) tavoite |

Haitallisten päästöjen väheneminen ja ilmastoriskien hallinta

| Vesienhoidon ja merenhoidon toimenpiteet ovat toteutuneet | |
|--|--|
| 2024 | Y-vastuualueen (EPO ELY) tavoite |
| 2025 | Y-vastuualueen (EPO ELY) tavoite |
| 2026 | Y-vastuualueen (EPO ELY) tavoite |
| 2027 | Y-vastuualueen (EPO ELY) tavoite |
| Pilaantuneista maa-alueista johtuvat riskit vähenevät (tehtävä hoidetaan keskitetysti Pirkanmaan ELY-keskuksesta) | |
| 2024 | Mittarit: Pilaantuneiden alueiden selvityskohteet (järjestäminen/avustukset) Pilaantuneiden alueiden puhdistuskohteet (järjestäminen/avustukset) |

| | |
|------|---|
| | <i>Vuosittain tulee selvittää 50 kohteen pilaantuneisuus ja puhdistaa 10 kohdetta.</i> |
| 2025 | <i>Mittarit: Pilaantuneiden alueiden selvityskohteet (järjestäminen/avustukset) Pilaantuneiden alueiden puhdistuskohteet (järjestäminen/avustukset) Vuosittain tulee selvittää 50 kohteen pilaantuneisuus ja puhdistaa 10 kohdetta.</i> |
| 2026 | <i>Mittarit: Pilaantuneiden alueiden selvityskohteet (järjestäminen/avustukset) Pilaantuneiden alueiden puhdistuskohteet (järjestäminen/avustukset) Vuosittain tulee selvittää 50 kohteen pilaantuneisuus ja puhdistaa 10 kohdetta.</i> |
| 2027 | <i>Mittarit: Pilaantuneiden alueiden selvityskohteet (järjestäminen/avustukset) Pilaantuneiden alueiden puhdistuskohteet (järjestäminen/avustukset) Vuosittain tulee selvittää 50 kohteen pilaantuneisuus ja puhdistaa 10 kohdetta.</i> |

Ihmisten hyvinvointia, luontosuhdetta sekä sujuvaa ja turvallista arkea tukeva rakennettu ympäristö

| | |
|---|----------------------------------|
| Valtakunnalliset alueidenkäyttötavoitteet toteutuvat ja yhdyskuntarakenne on kestävä | |
| 2024 | Y-vastuualueen (EPO ELY) tavoite |
| 2025 | Y-vastuualueen (EPO ELY) tavoite |
| 2026 | Y-vastuualueen (EPO ELY) tavoite |
| 2027 | Y-vastuualueen (EPO ELY) tavoite |
| Kaavoitus edistää ilmastokestävyyttä ja puhdasta siirtymää | |
| 2024 | Y-vastuualueen (EPO ELY) tavoite |
| 2025 | Y-vastuualueen (EPO ELY) tavoite |
| 2026 | Y-vastuualueen (EPO ELY) tavoite |
| 2027 | Y-vastuualueen (EPO ELY) tavoite |

3.3 Edistämme varautumista ja kokonaisturvallisuutta

Vahva poikkihallinnollinen varautuminen ja kokonaisturvallisuuden yhteistoiminta

| | |
|--|---|
| Turvaamme kriittisten toimintojen jatkuvuuden vastuualueilla normaaliolojen vakavissa häiriötilanteissa ja poikkeusoloissa huoltovarmuus huomioiden | |
| 2024 | Varautumisen mahdollistavat ELY-keskusten kriittiset toiminnot ja niihin kohdistuvat uhkat on ennakoivasti tunnistettu. Kriittisten toimintojen resursoinnista kaikissa olosuhteissa on huolehdittu ja toimintojen häiriösietoisuutta on vahvistettu systemaattisella alueellisella harjoitustoiminnalla. Eri vastuualueiden kriittiset tarpeet on tunnistettu myös samalla alueella vaikuttavien muiden ELY-keskusten välillä. |
| 2025 | Toimintakyvyn varmistamisen ja jatkuvuuden hallinnan prosessit, ml. poikkisektoraalinen yhteistyö, on päivitetty toimiviksi myös aluehallintouudistuksen jälkeisessä ajassa. Eri vastuualueiden toiminnot on yhteen sovitettu. |
| 2026 | Valmiuslain uudistamisen yhteydessä arvioidaan vaikutukset ELY-keskusten (/elinvoimakeskusten) toimintoihin ja sitä kautta virastojen valmiussuunnitelmiin ja poikkeusoloissa tapahtuvan toiminnan osalta. |
| 2027 | Yhteinen alueellinen sekä kansallinen valmiusharjoittelu, jossa toteutetaan käytännössä eri vastuualueiden kriittisen infrastruktuurin, palveluiden ja toimintojen turvaamista samassa harjoituksessa yhdessä yhteistyökumppanien ja sidosryhmien kanssa. |

3.4 Turvaamme hyvinvointia ja yhdenvertaisuutta

Valvonta on vaikuttavaa ja oikea-aikaista

| <i>Normaaliolojen turvallisuutta on kehitetty ja seurattu aktiivisesti</i> | |
|--|---|
| 2024 | <p>ELY-keskus toteuttaa elintarviketurvallisuuden valvontasuunnitelmat täysimääräisesti. Säädösten vaatimukset täyttävien elintarvikeketjun toimijoiden osuus on vähintään 90 %.</p> <p>ELY-keskus toteuttaa maatalouden valvontasuunnitelmat täysimääräisesti (100 %).</p> |
| 2025 | <p>ELY-keskus toteuttaa elintarviketurvallisuuden valvontasuunnitelmat täysimääräisesti. Säädösten vaatimukset täyttävien elintarvikeketjun toimijoiden osuus on vähintään 90 %.</p> <p>ELY-keskus toteuttaa maatalouden valvontasuunnitelmat täysimääräisesti (100 %).</p> |
| 2026 | <p>ELY-keskus toteuttaa elintarviketurvallisuuden valvontasuunnitelmat täysimääräisesti. Säädösten vaatimukset täyttävien elintarvikeketjun toimijoiden osuus on vähintään 90 %.</p> <p>ELY-keskus toteuttaa maatalouden valvontasuunnitelmat täysimääräisesti (100 %).</p> |
| 2027 | <p>ELY-keskus toteuttaa elintarviketurvallisuuden valvontasuunnitelmat täysimääräisesti. Säädösten vaatimukset täyttävien elintarvikeketjun toimijoiden osuus on vähintään 90 %.</p> <p>ELY-keskus toteuttaa maatalouden valvontasuunnitelmat täysimääräisesti (100 %).</p> |

Maahanmuuttaneiden kotoutuminen ja työllistyminen nopeutuvat ja tehostuvat

| <i>Kotoutuminen ja työllistyminen tapahtuvat nopeasti ja maahanmuuttajien omaa vastuuta lisäävästi</i> | |
|--|---|
| 2024 | <p>ELY-keskus varmistaa osaltaan, että alue- ja paikallistasolla työllisyyspalvelu-uudistuksen ja kotoutumislain kokonaisuudistuksen toimeenpanossa vahvistetaan maahanmuuttajien työllisyyttä ja omaa vastuuta kotoutumisestaan.</p> <p>ELY-keskus varmistaa kotoutumisen mahdollisuudet molemmilla kotimaisilla kielillä.</p> <p>Tilapäistä suojelua saavien työllistyminen ja kuntiin siirtyminen nopeutuu ja tehostuu.</p> <p>ELY-keskusten on TE-toimistojen tulosohejauksessa huomioitava, että maahanmuuttajien oma vastuu kotoutumisestaan vahvistuu, työllisyys lisääntyy, sekä tuki-riippuvuus vähenee. Erityisenä kohderyhmänä ovat kv. suojelua saavat ja maahanmuuttajanaiset.</p> <p>ELY-keskus seuraa ulkomaalaistaustaisten työllisyysastetta alueellaan, keskeisenä kohderyhmänä ulkomaalaistaustaiset naiset.</p> |
| 2025 | <p>ELY-keskus varmistaa osaltaan, että alue- ja paikallistasolla työllisyyspalvelu-uudistuksen ja kotoutumislain kokonaisuudistuksen toimeenpanossa vahvistetaan maahanmuuttajien työllisyyttä ja omaa vastuuta kotoutumisestaan.</p> <p>ELY-keskus varmistaa kotoutumisen mahdollisuudet molemmilla kotimaisilla kielillä.</p> <p>Tilapäistä suojelua saavien työllistyminen ja kuntiin siirtyminen nopeutuu ja tehostuu.</p> |

| | |
|---|--|
| | <p>ELY-keskus seuraa ulkomaalaistaustaisten työllisyysastetta alueellaan, keskeisenä kohderyhmänä ulkomaalaistaustaiset naiset.</p> <p>ELY-keskus varmistaa osaltaan, että maahanmuuttajaäitien työllisyys ja kielitaito paranevat.</p> <p>ELY-keskus tekee yhteistyötä KEHA-keskuksen kanssa maahanmuuton ja kotoutumisen alueellisen seurannan kehittämiseksi.</p> |
| 2026 | <p>ELY-keskus varmistaa osaltaan, että alue- ja paikallistasolla vahvistetaan maahanmuuttajien työllisyyttä ja omaa vastuuta kotoutumisestaan.</p> <p>ELY-keskus varmistaa kotoutumisen mahdollisuudet molemmilla kotimaisilla kielillä.</p> <p>Tilapäistä suojelua saavien työllistyminen ja kuntiin siirtyminen nopeutuu ja tehostuu.</p> <p>ELY-keskus seuraa ulkomaalaistaustaisten työllisyysastetta alueellaan, keskeisenä kohderyhmänä ulkomaalaistaustaiset naiset.</p> <p>ELY-keskus varmistaa osaltaan, että maahanmuuttajaäitien työllisyys ja kielitaito paranevat.</p> <p>ELY-keskus tekee yhteistyötä KEHA-keskuksen kanssa maahanmuuton ja kotoutumisen alueellisen seurannan kehittämiseksi.</p> |
| 2027 | <p>ELY-keskus varmistaa osaltaan, että alue- ja paikallistasolla vahvistetaan maahanmuuttajien työllisyyttä ja omaa vastuuta kotoutumisestaan.</p> <p>ELY-keskus varmistaa kotoutumisen mahdollisuudet molemmilla kotimaisilla kielillä.</p> <p>Tilapäistä suojelua saavien työllistyminen ja kuntiin siirtyminen nopeutuu ja tehostuu.</p> <p>ELY-keskus seuraa ulkomaalaistaustaisten työllisyysastetta alueellaan, keskeisenä kohderyhmänä ulkomaalaistaustaiset naiset.</p> <p>ELY-keskus varmistaa osaltaan, että maahanmuuttajaäitien työllisyys ja kielitaito paranevat.</p> <p>ELY-keskus tekee yhteistyötä KEHA-keskuksen kanssa maahanmuuton ja kotoutumisen alueellisen seurannan kehittämiseksi.</p> |
| <p><i>Alueelliseen yhteistyöhön, kansainvälistä suojelua saavien vastaanottoon ja rinnakkaisyhteiskuntien torjumiseen sekä hyvien väestösuhteiden edistämiseen panostetaan</i></p> | |
| 2024 | <p>ELY-keskukset vahvistavat tietoisuutta kotoutumisjärjestelmän kannustavuuden ja velvoittavuuden lisäämisestä.</p> <p>Osana alueellista yhteistyötä, ELY-keskukset tukevat kuntia ja hyvinvointialueita rinnakkaisyhteiskuntien syntyminen torjumisessa ja hyvien väestösuhteiden edistämässä.</p> |
| 2025 | <p>ELY-keskukset vahvistavat tietoisuutta kotoutumisjärjestelmän kannustavuuden ja velvoittavuuden lisäämisestä.</p> <p>Osana alueellista yhteistyötä, ELY-keskukset tukevat kuntia ja hyvinvointialueita rinnakkaisyhteiskuntien syntyminen torjumisessa ja hyvien väestösuhteiden edistämässä.</p> |
| 2026 | <p>ELY-keskukset vahvistavat tietoisuutta kotoutumisjärjestelmän kannustavuuden ja velvoittavuuden lisäämisestä.</p> <p>Osana alueellista yhteistyötä, ELY-keskukset tukevat kuntia ja hyvinvointialueita rinnakkaisyhteiskuntien syntyminen torjumisessa ja hyvien väestösuhteiden edistämässä.</p> |

| | |
|------|--|
| 2027 | <p>ELY-keskukset vahvistavat tietoisuutta kotoutumisjärjestelmän kannustavuuden ja velvoittavuuden lisäämisestä.</p> <p>Osana alueellista yhteistyötä, ELY-keskukset tukevat kuntia ja hyvinvointialueita rinnakkaisyhteiskuntien syntyminen torjumisessa ja hyvien väestösuhteiden edistämässä.</p> |
|------|--|

3.5 Tulosohjauksessa huomioitavat valtionhallinnon yhteiset teemat

Digitalisaation edistäminen/Turvalliset, luotettavat ja yhteen toimivat digitaaliset palvelumme ovat asiakaslähtöisiä ja sujuvoittavat prosesseja

| <i>Toimintaprosesseja sujuvoitetaan digitalisaation keinoin.</i> | |
|--|---|
| 2024 | ELY-keskus osallistuu aktiivisesti asiakkaidemme käyttämien digitaalisten palveluiden kehittämiseen siten, että ne ovat turvallisia, luotettavia, yhteen toimivia, asiakaslähtöisiä ja prosesseja sujuvoittavia. ELY-keskus asettaa asiantuntijoita (otoperiaatteella) tähän kehitystyöhön. ELY-keskukset, yhdessä KEHA-keskuksen kanssa tekevät ehdotuksia myös niiden järjestelmien kehittämiseksi, jotka palvelevat ELY-keskuksen asiakkaita, vaikka nämä järjestelmät eivät olisikaan KEHA-keskuksen ylläpitämiä. |
| 2025 | ELY-keskus osallistuu aktiivisesti asiakkaidemme käyttämien digitaalisten palveluiden kehittämiseen siten, että ne ovat turvallisia, luotettavia, yhteen toimivia, asiakaslähtöisiä ja prosesseja sujuvoittavia. ELY-keskus asettaa asiantuntijoita (otoperiaatteella) tähän kehitystyöhön. ELY-keskukset, yhdessä KEHA-keskuksen kanssa tekevät ehdotuksia myös niiden järjestelmien kehittämiseksi, jotka palvelevat ELY-keskuksen asiakkaita, vaikka nämä järjestelmät eivät olisikaan KEHA-keskuksen ylläpitämiä. |
| 2026 | ELY-keskus osallistuu aktiivisesti asiakkaidemme käyttämien digitaalisten palveluiden kehittämiseen siten, että ne ovat turvallisia, luotettavia, yhteen toimivia, asiakaslähtöisiä ja prosesseja sujuvoittavia. ELY-keskus asettaa asiantuntijoita (otoperiaatteella) tähän kehitystyöhön. ELY-keskukset, yhdessä KEHA-keskuksen kanssa tekevät ehdotuksia myös niiden järjestelmien kehittämiseksi, jotka palvelevat ELY-keskuksen asiakkaita, vaikka nämä järjestelmät eivät olisikaan KEHA-keskuksen ylläpitämiä. |
| 2027 | ELY-keskus osallistuu aktiivisesti asiakkaidemme käyttämien digitaalisten palveluiden kehittämiseen siten, että ne ovat turvallisia, luotettavia, yhteen toimivia, asiakaslähtöisiä ja prosesseja sujuvoittavia. ELY-keskus asettaa asiantuntijoita (otoperiaatteella) tähän kehitystyöhön. ELY-keskukset, yhdessä KEHA-keskuksen kanssa tekevät ehdotuksia myös niiden järjestelmien kehittämiseksi, jotka palvelevat ELY-keskuksen asiakkaita, vaikka nämä järjestelmät eivät olisikaan KEHA-keskuksen ylläpitämiä. |

Tietojohtamisen kehittäminen

| <i>Tiedolla johtamisen osa-alue: kattava ja laadukas tiedonhallinta</i> | |
|---|--|
| 2024 | <p>ELY-keskusten tietotarpeiden kokonaiskartoitukset/-tarkastelut huomioiden mm. vuonna 2025 voimaan tulevat muutokset (esim. TE-palvelu-uudistus) sekä muut tietotarpeet.</p> <p>Tietotarvekartoitusprosessin rakentaminen yhteistyössä KEHA-keskuksen ja ohjaavien tahojen kanssa.</p> |
| 2025 | Uusien tehtävien mukaisten tietotarpeiden määrittely huomioiden vuonna 2026 voimaan tulevat muutokset (elinvoimakeskukset). |
| 2026 | Tiedonhallinnan prosessien (tiedon hankinta, jalostaminen, tallentaminen ja jakaminen), yhteistyön ja työnjaon kehittäminen. Tietoalustojen (mm. Mylly) tehokkaampi hyödyntäminen. |
| 2027 | Tiedonhallinnan prosessien (tiedon hankinta, jalostaminen, tallentaminen ja jakaminen), yhteistyön ja työnjaon kehittäminen. Tietoalustojen (mm. Mylly) tehokkaampi hyödyntäminen. |

| Tiedolla johtamisen osa-alue: systemaattinen tiedolla johtaminen | |
|--|--|
| 2024 | Tiedon hyödyntämisen nykytilan arviointi. Asiakastiedon parempi hyödyntäminen ja yhteisen tilannekuvan rakentaminen (ml. dialogikäytänteiden rakentaminen) toiminnan suunnittelussa ja päätöksenteossa. |
| 2025 | Tiedon hyödyntämisen prosessin ja roolitusten rakentaminen sekä pilotointi. |
| 2026 | Tiedon hyödyntämisen prosessin kehittäminen tarvittavilta osin. |
| 2027 | Tiedon hyödyntämisen tilan arviointi ja tiedon hyödyntämisen prosessin kehittäminen tarvittavilta osin. |
| Tiedolla johtamisen osa-alue: Henkilöstön osaamisen ja kyvykkyyden kehittäminen | |
| 2024 | Uusien tiedon jakamista ja osaamisen kehittämistä tukevien käytänteiden kehittäminen (mm. koulutuksissa saadun uuden tiedon jakaminen ja jalkauttaminen, e-oppivan hyödyntäminen). Tiedonlukutaidon kehittäminen. |
| 2025 | Uusien tiedon jakamista ja osaamisen kehittämistä tukevien käytänteiden kehittäminen (mm. koulutuksissa saadun uuden tiedon jakaminen ja jalkauttaminen, e-oppivan hyödyntäminen) Tiedonlukutaidon kehittäminen. |
| 2026 | Strateginen henkilöstön kehittämissuunnitelman 1. vaihe: kyvykkyyshenkilön rakentaminen ja osaamisen nykytilan kartoitus. |
| 2027 | Strateginen henkilöstön kehittämissuunnitelma 2. vaihe: kehittämis- ja toteutussuunnitelmien laadinta. |

Yhdenvertaisuuden, tasa-arvon ja syrjimättömyyden edistäminen

| Toiminnallisen yhdenvertaisuussuunnittelun laatua on kehitetty | |
|--|---|
| 2024 | Hahmotetaan tärkeimmät kokonaisuudet, jotta voidaan siirtyä tasolta 1 tasolle 2 |
| 2025 | Jatketaan työskentelyä tasolla 2 |
| 2026 | Vakiinnutetaan tason 2 toimet |
| 2027 | Hahmotetaan tärkeimmät kokonaisuudet, jotta voidaan siirtyä tasolta 2 tasolle 3 |
| Tietoisuutta tasa-arvon ja yhdenvertaisuuden edistämiseksi on lisätty | |
| 2024 | Tasa-arvo ja yhdenvertaisuuskoulutuksen järjestäminen viraston johdolle |

Pohjanmaan ELY-keskus toteuttaa toiminnassaan ELY/TET/KEHA-*virastokokonaisuuden yhteistä tasa-arvo- ja yhdenvertaisuussuunnitelmaa*. ELY-keskuksen johtoryhmässä ja YT-toimikunnassa sovitaan kehittämistoimenpiteistä tasa-arvon ja yhdenvertaisuuden edistämiseksi. ELY-keskus toteuttaa määrävälein työpaikan tasa-arvo- ja yhdenvertaisuustilanteen arvioinnin ja seuraa kehittämistoimenpiteiden toteutumista yhteistyössä henkilöstön edustajien kanssa.

Toiminnallisen tehokkuuden sekä tuotosten ja laadunhallinnan tavoitteet

| | Toteuma 2022 | Arvio/Tot 2023 | Tavoite n (2024) | Alustava tavoite 2025 | Alustava tavoite 2026 | Alustava tavoite 2027 | |
|---|--------------|----------------|------------------|-----------------------|-----------------------|-----------------------|-----|
| <i>Asiakaspalvelu-tyytyväisyys</i> | 4,48 | >4,0 | > 4,2 | > 4,2 | > 4,2 | > 4,2 | TAE |
| <i>ELY-keskusten sidosryhmien kokonaistyytyväisyys</i> | - | 4,27 | - | >4,0 | - | >4,0 | TAE |
| <i>Ihmisten yhdenvertaisuus toteutuu työyhteisössän (VM Baro)</i> | 4,27 | 4,46 | 4,5 | 4,5 | 4,5 | 4,5 | |

| | | | | | | | |
|---|------|------|-----|-----|-----|-----|--|
| <i>Ihmisten yhdenvertaisuus toteutuu työyhteisössäni eri ikäisten kohdalla (VM Baro)</i> | 4,46 | 4,48 | 4,5 | 4,5 | 4,5 | 4,5 | |
| <i>Ihmisten yhdenvertaisuus toteutuu työyhteisössäni eri vähemmistöryhmien kohdalla (VM Baro)</i> | 4,31 | 4,38 | 4,4 | 4,4 | 4,4 | 4,4 | |

4 Voimavarojen hallinta

Taulukkoon on viety valmiiksi henkilöstövoimavarojen edistämisen tavoitteet, joita seurataan VM Baron tulosten kautta. Lisäksi seurataan viraston henkilötyövuosimäärän kehittymistä.

Henkilöstövoimavarojen edistämisen tavoitteet

| | Toteuma 2022 | Toteuma 2023 | Tavoite 2024 | Alustava tavoite 2025 | Alustava tavoite 2026 | Alustava tavoite 2027 | |
|--|-----------------|-----------------|-----------------|-----------------------------|-----------------------------|-----------------------------|--|
| <i>Henkilöstön kokonais- työtyytyväisyys paranee (VM Baro)</i> | 4,02 | 4,15 | > 3,6 | > 3,6 | > 3,6 | > 3,6 | |
| <i>Työhyvinvointi paranee (VM Baro)</i> | 8,27 | 8,33 | 8,4 | 8,4 | 8,4 | 8,4 | |
| <i>Johtaminen paranee (VM Baron johtamis- indeksi)</i> | 3,99 | 4,17 | 4,2 | 4,2 | 4,2 | 4,2 | |

Kirjoita tähän tarvittaessa taustoittavaa tai merkitystä avaavaa tekstiä

5 Voimassaolo, seuranta ja allekirjoitukset

Tulossopimuksessa tulostavoitteet asetetaan lähtökohtaisesti koko sopimuskaudeksi. Tarvittaessa asetettuja tulostavoitteita voidaan kuitenkin päivittää ja muuttaa sopimuspäivitysten yhteydessä. Tulostavoitteiden saavuttamista kuvaavat vuosittaiset tavoitetasot asetetaan sitovasti seuraavalle vuodelle ja kolmen seuraavan vuoden tavoitetasot asetetaan alustavina. Tulossopimusta päivitetään rullaavasti vuosittain. Johtuen vuoden 2025 alusta voimaan tulevasta TE24 –lakiuudistuksesta, osa tulostavoitteista voidaan asettaa ainoastaan vuodelle 2024. Syksyllä 2024 tullaan tekemään tulostavoitteiden uudelleen tarkastelu niiden osa-alueiden osalta, joihin em. uudistus olennaisesti vaikuttaa.

Raportointi tulostavoitteiden toteutumisesta tehdään vähintään kaksi kertaa vuodessa. Tulostavoitteiden koko vuoden toteutumisesta raportoidaan tilinpäätöksessä ja siihen sisältyvässä toimintakertomuksessa. Tilinpäätöstietojen osalta tiedot toimitetaan ministeriölle viimeistään viikon kuluttua tilinpäätöksen hyväksymisestä ja puolivuotistietojen osalta 31.8. mennessä. Tulossopimuksen toteutumista arvioidaan ministeriön antamassa tilinpäätöskannotossa toimintavuotta seuraavan vuoden kesäkuussa.

Tulossopimus ja tilinpäätöstiedot julkaistaan [Valtiokonttorin määräyksen](#) mukaisesti.

Tavoitteiden toteutumisen arviointia varten tulossopimuksen mittareille on määritelty yksi läpi koko tulossopimuksen sovellettava arviointiasteikko. ELY-keskusten ja KEHA-keskuksen osalta sovelletaan kolmiportaista asteikkoa eli ”liikennevalomallia”. Liikennevalomallissa tavoitteiden toteutumista arvioidaan seuraavasti: VIHREÄ (3) = tavoite on saavutettu tai ylitetty, KELTAINEN (2) = tavoite on saavutettu osittain tai siitä ollaan jääty jonkin verran, PUNAINEN (1) = tavoitteesta on jääty paljon tai se ei ole toteutunut lainkaan. Sanallisessa tulosraportoinnissa keskitytään tulossopimuksen tulostavoitteiden poikkeama- ja riskiraportointiin. Erityisesti tavoitteista jäämisestä ja sen syistä tulee raportoida.

Toimialaohjaus täydentää tulosohjausta tarvittaessa ja hallinnonalat ohjeistavat toimialaohjauksen menettelyistä erikseen.

Allekirjoitukset toteutetaan sähköisesti.

30.1.2024

| | |
|--------------------------------|---|
| Työ- ja elinkeinoministeriö | Tiina Korhonen, ylijohtaja |
| Maa- ja metsätalousministeriö | Jaana Husu-Kallio, kansliapäällikkö |
| Ruokavirasto | Matti Puolimatka, ylijohtaja pääjohtajan sijainen |
| Opetus- ja kulttuuriministeriö | Anita Lehikoinen, kansliapäällikkö |
| Pohjanmaan ELY-keskus | Mika Palosaari, ylijohtaja |

Liitteet

Liitteisiin sisällytetään ohjauksen näkökulmasta olennainen, varsinaista sopimusta täydentävä materiaali. Liitteistä tehdään erillinen pdf-dokumentti.

Tulossopimuksen liitteisiin sisällytetään seuraavat:

1. Seurantamittarit, jotka täydentävät luvun 3 tulostavoitteita eli niillä seurataan viraston toimintaa ns. perusteke- mistä. Mikäli näissä tapahtuu laskua, nostetaan asia tarvittaessa tulostavoitteeksi.
2. Kuvaus riskienhallintajärjestelmästä
3. ELY-keskusten toimintamäärärahajako
4. ELY-keskuskohtaiset erikoistumistehtävät