



Elinkeino-, liikenne- ja
ympäristökeskus

Ohjaavien ministeriöiden ja Pohjois-Karjalan elinkeino-, liikenne- ja ympäristökeskuksen välinen tulossopimus vuosille 2024-2027

POHJOIS-KARJALAN ELINKEINO-, LIIKENNE- JA YMPÄRISTÖKESKUS

0295 026 000

www.ely-keskus.fi

Y-tunnus 2296962-1

Kirjaamo

PL 69, 80101 Joensuu

kirjaamo.pohjois-karjala@ely-keskus.fi

SISÄLLYS

1	Strategiset linjaukset	3
2	Yhteiskunnallinen vaikuttavuus	6
3	Tulostavoitteet.....	8
4	Voimavarojen hallinta.....	27
5	Voimassaolo, seuranta ja allekirjoitukset.....	28
	Liitteet	29

1 Strategiset linjaukset

Elinkeino-, liikenne- ja ympäristökeskukset edistävät alueellista kehittämistä hoitamalla valtionhallinnon toimeenpano- ja kehittämistehtäviä alueilla.

ELY-keskusten tulostavoitteet perustuvat hallitusohjelmaan, valtion talousarvioon ja julkisen talouden suunnitelmaan, AVI-ELY -strategia-asiakirjaan ja eri hallinnonalojen strategioihin sekä ottavat huomioon hallituksen aluekehittämispäätöksen ja maakuntaohjelmien linjaukset. Lisäksi koko valtionhallintoa koskevat muut strategiat, valtioneuvoston periaatepäätökset ym. keskeiset linjaavat dokumentit huomioidaan soveltuvin osin.

1.1 Hallitusohjelma

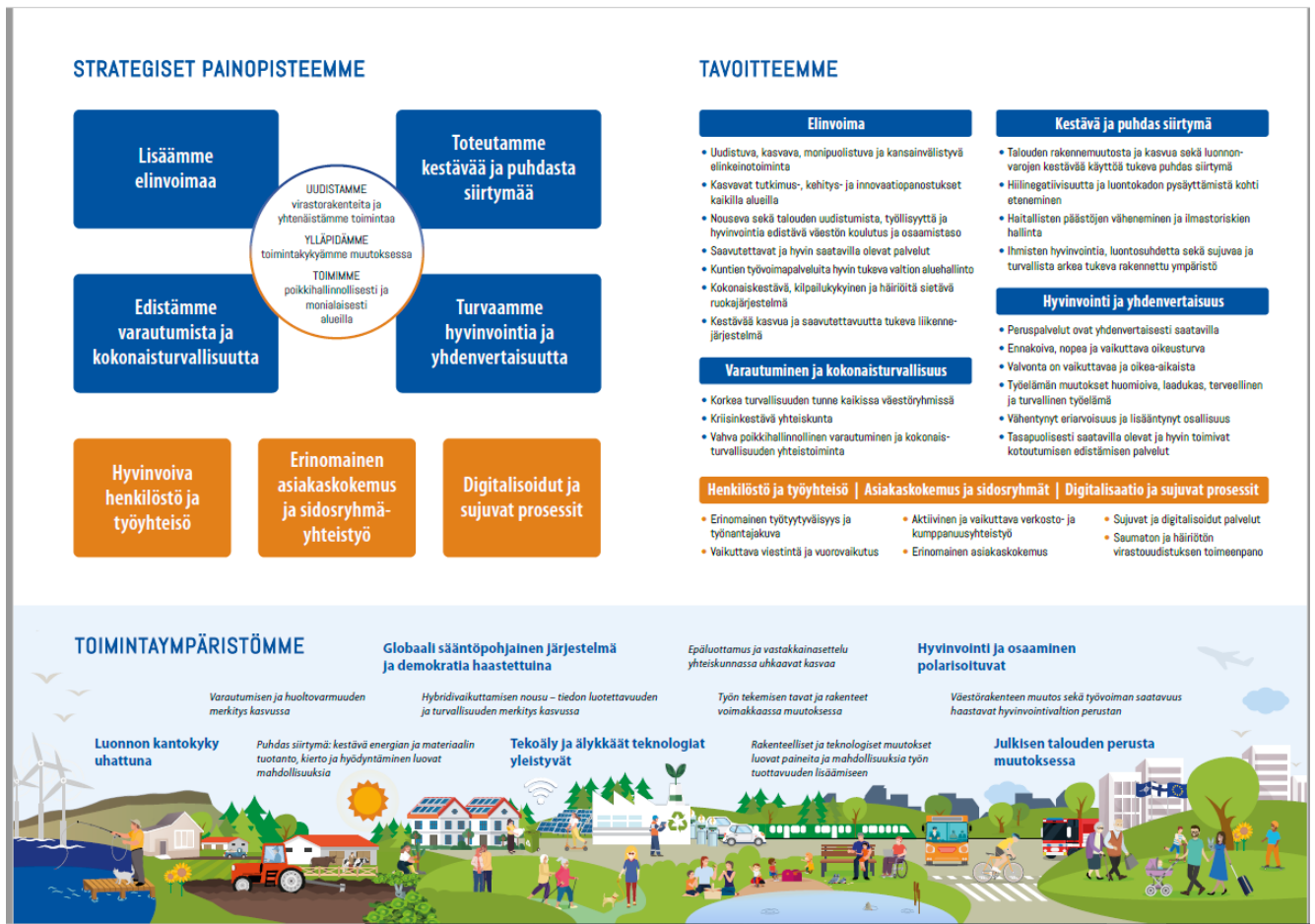
Valtion aluehallinnon uudistuksen tavoitteena on vahvistaa yhdenmukaista lupa- ja valvontakäytäntöä alueesta riippumatta ja sujuvoittaa lupaprosesseja. Kehittämisen pääperiaatteena on monialaisuus. Ensisijaisesti tämä tarkoittaa lupa-, ohjaus- ja valvontatehtävien kokoamista uuteen perustettavaan monialaiseen virastoon, johon yhdistetään Valvira, Aluehallintovirastot sekä ELY-keskusten Y-vastuualueen tarkoituksenmukaiset tehtävät. Uudessa virastossa ympäristöön liittyvät lupa- ja valvontatehtävät muodostavat yhden yhtenäisen kokonaisuuden.

ELY-keskusten puitteissa järjestetyn hallinnon osalta lähtökohtana on monialainen valtion aluehallinto, joka kootaan nykyistä vahvemmilta alueilta Elinvoimakeskuksiin. Uudistamisessa huomioidaan käynnissä oleva TE-uudistus. Elinvoimakeskukset ja niiden alueet muodostetaan nykyisten täyden palvelun ELY-keskusten pohjalta mahdollistaen tarvittaessa korkeamman toimipistemäärän. Elinvoimakeskusten määrää voidaan kasvattaa enintään yhdellä elinvoimakeskuksella palveluiden turvaamiseksi molemmilla kansalliskielillä. Edelleen mahdollistetaan elinvoimakeskusten erikoistuminen ja keskinäinen työnjako.

Valtion aluehallinnon uudistamisen osalta valmistelu tehdään niin, että uuden mallin mukaan järjestetty valtion aluehallinto käynnistää toimintansa lähtökohtaisesti vuoden 2025, mutta viimeistään vuoden 2026 alusta. Varmistetaan, ettei muutosvaihe vaaranna käynnissä olevien prosessien sujuvuutta. Uudistamisessa huomioidaan valtionhallinnon tuottavuusohjelma ja toimintamenojen sopeutustarve.

1.2 Aluehallintovirastojen ja ELY-keskusten strategia-asiakirja

Aluehallintovirastojen ja ELY-keskusten strategia ja toimintaympäristö 2024-2027 on määritelty virastojen yhteisessä strategia-asiakirjassa: ”Kestävää tulevaisuutta tekemässä – yhdessä ja lähellä”:



Strategia-asiakirjassa on lisäksi kuvattu myös toimintaa koskevat arvot: asiakaslähtöisyys, asiantuntijuus ja yhteistyö.

1.3 Strategisten painopisteiden huomiointi ELY-keskuksen alueella

Pohjois-Karjalan ELY-keskus vahvistaa alueen elinvoimaa tukemalla yritysten kansainvälistymistä, kasvua, innovaatioita ja puhtaan siirtymän hyödyntämistä yhteistyössä ELY-keskuksen eri vastuualueiden, Team Finland -verkoston ja muiden elinkeinotoimijoiden kanssa. Keskeiset yritysrahoituksen resurssit ovat rakennerahastoista vastaavassa Etelä-Savon ELY-keskuksessa, joten yritysten ja yritystoimijaverkostojen aktivointi- ja vaikuttamistyö sekä maaseudun yritysrahoituksen hyödyntäminen painottuvat. Yritysten TKI-panostuksia ja elinkeinoelämäverkottuneen tutkimustoiminnan rahoitusta lisätään. Keskeisimmät painopisteet ovat metsäbiotaloudessa ja fotonikassa. Maaseudun elinvoimaa tuetaan CAP-suunnitelman ja maaseudun kehittämissuunnitelman toimeenpanolla.

ELY-keskus ratkaisee osaltaan maakunnan korkean työttömyyden, työvoiman vähentymisen ja osaajapulaa ongelmia. Tavoitteena on lyhentää työttömyysjaksoja, saada opiskelijat ja maahanmuuttajat jäämään alueelle, sujuvoittaa työ- ja opiskeluperäistä maahanmuuttoa ja alentaa työnantajien rekrytointikynnystä. ELY-keskus vahvistaa alueellista ennakkointia ja työelämän osaajatarpeiden tunnistamista sekä kouluttaa työttömiä osaajapuloille. ELY-keskus tukee työvoimapaalvuita uudistuksen toimeenpanoa ja aktivoi työllisyyden hanketoimintaa.

ELY-keskus painottaa luonnon ympäristöjen hoitamista, hiilipäästöjen vähentämistä, hiilen sidonnan kasvattamista sekä luonnonvarojen kestävä käyttöä. Itärajan maakuntana ei voida tukeutua tuulivoimaan puhtaan ja

kestävän siirtymän edistämiseksi tutkavaikutusten ja rajallisen sähkön siirtolinjakapasiteetin takia. Aurinkoenergian sekä paikallisten ja alueellisten bioenergiaratkaisujen kehittymistä edistetään.

Venäjän rajan takia ELY-keskus osallistuu aktiivisesti varautumisen ja huoltovarmuuden valmistelutoimiin sekä valmiusharjoituksiin. ELY-keskus vahvistaa elintarvikehuollon varautumista alkutuotannossa ja järjestää aiheeseen liittyvää koulutusta alueella. Vesistöihin kohdistuvat tulvariskit on tunnistettu.

ELY-keskus edistää hyvinvointia ja yhdenvertaisuutta valvontaohjelmien täysimääräisellä toteuttamisella sekä kotoutumisen tukemisella. ELY-keskus tukee kuntia ja hyvinvointialuetta kotoutumisen toimeenpanossa ja edistää hyviä väestösuhteita yhteistyössä valtakunnallisten ja alueellisten toimijoiden kanssa.

ELY-keskuksen painotuksissa on huomioitu Pohjois-Karjalan strategia 2040 ja maakuntaohjelma. Maakuntastrategian painopisteinä ja maakuntaohjelman kehittämistavoitteina ovat väestömuutoksen ratkaisut, kuten osaavan työvoiman riittävyyden turvaaminen, ilmastokestävät, vastuulliset ja puhtaat ratkaisut, tulevaisuuden elinvoima ja hyvinvoiva väestö.

2 Yhteiskunnallinen vaikuttavuus

ELY-keskukset toteuttavat osaltaan seuraavia talousarviossa 2024 pääluokkatasolla asetettuja vaikuttavuustavoitteita (suluissa ministeriö, jonka pääluokassa tavoite on asetettu):

ELY-keskuksia koskevat yhteiskunnallisen vaikuttavuuden tavoitteet (TAE)

<p>Koulutus- ja osaamistaso nousee, koulutus vastaa työelämän tarpeisiin (OKM)</p> <p>TKI-toiminta parantaa elinkeinotoiminnan tuottavuutta, kasvua ja kansainvälisyyttä (OKM)</p> <p>Taiteellisen ja muun luovan työn tekemisen edellytykset parantuvat ja tuotannon sekä jakelun muodot monipuolistuvat (OKM)</p> <p>Elinkeinoelämä uudistuu ja kasvaa (TEM)</p> <p style="font-size: small;">Nostetaan T&K-panostus 4 %:iin BKT:stä vuoteen 2030 mennessä</p> <p style="font-size: small;">Edistetään vientiä ja turvataan yritysrahoitus</p> <p>Työllisyysaste nousee (TEM)</p> <p>Ulkomaalaisten työvoiman saatavuus paranee (TEM)</p> <p>Ilmastotavoitteet toteutuvat (TEM)</p>	<p>Elinympäristöt ja uudet ratkaisut tukevat sujuvaa arkea kaikissa elämäntilanteissa (YM)</p> <p>Hiilinegatiivinen Suomi on pysäyttänyt luontokadon ja saastumisen (YM)</p> <p>Vihreä siirtymä on kasvun perusta (YM)</p> <p>Digitalisaatio ja datatalous ovat luoneet kestävä kasvua sekä vahvistaneet luottamusyhteiskuntaa (LVM)</p> <p>Tietopohjaiset liikenteen palvelut ovat tehokkaita ja vastaavat asiakkaiden tarpeisiin (LVM)</p> <p>Digitaaliset yhteydet ja liikennejärjestelmä ovat parantaneet Suomen kilpailukykyä sekä kansainvälistä saavutettavuutta (LVM)</p>	<p>Tulevaisuuden liikennejärjestelmä on rakentunut turvallisesti, tietopohjaisesti ja kestävästi (LVM)</p> <p>Monipuolinen yritystoiminta sekä menestyvä maaseutu ja saaristo, monipaikkaisuus ja yhteistyöverkostot vahvistavat yhteiskuntaa (MMM)</p> <p>Luotettavat ja laajakäyttöiset paikka-, kiinteistö- ja huoneistotiedot mahdollistavat uutta liiketoimintaa ja turvaavat omistusta (MMM)</p> <p>Kokonaiskestävän ruokajärjestelmän huoltovarmuus sekä kilpailu- ja häiriönsietokyky paranevat (MMM)</p> <p>Kestävä luonnonvaratalous turvaa huoltovarmuutta, korvaa uusiutumattomien raaka-aineiden ja energian käyttöä sekä edistää hyvinvointia luonnosta ja luonnolle (MMM)</p>
---	---	--

Yhteiskunnallisten vaikuttavuustavoitteiden saavuttamista osaltaan tukevat ELY-keskusten tulossopimuksen tulostavoitteet kootaan AVI ja ELY –strategian painopisteiden mukaisesti neljän ilmiölähtöisen yltäason tavoitteen alle. Nämä yltäason tavoitteet vuosille 2024-2027 ovat seuraavat:

1. Lisäämme elinvoimaa
2. Toteutamme kestävä ja puhdasta siirtymää
3. Edistämme varautumista ja kokonaisturvallisuutta
4. Turvaamme hyvinvointia ja yhdenvertaisuutta

Tulostavoitekokonaisuudet viedään soveltuvin osin AVI ja ELY –strategian tavoitteiden mukaisten väliotsikoiden alle. Henkilöstöä, digitalisaatiota ja muuta virastojen oman toiminnan kehittämistä koskeva tavoitteisto on pääasiassa koottu omiin kokonaisuuksiinsa lukuihin kolme ja neljä.

ELY-keskukset hyödyntävät aktiivisesti sekä virastokokonaisuuden eri tehtäväalueiden, että ELY-keskusten keskinäisiä yhteistyömahdollisuuksia tässä tulossopimuksessa määriteltyjen tavoitteiden saavuttamiseksi. ELY-keskukset toimivat tiiviissä vuorovaikutuksessa ja yhteistyössä keskenään sekä valtakunnallisten ja alueellisten kumppaniverkostojen kanssa edistäessään alueen elinvoimaa, kestävä kasvua, puhdasta siirtymää sekä varautumista ja kokonaisturvallisuutta. Toiminnot edistävät myös hyvinvointia ja yhdenvertaisuutta.

ELY-keskukset ja KEHA-keskus edistävät yhteistyössä keskenään sekä tulossopimuksesta koordinoivan ministeriön kanssa yhteisen digitaalisuuden edistämisen päämäärän ja palvelulupauksen toteuttamista: ”Tuotetut digitaaliset palvelut ovat turvallisia, luotettavia, yhteen toimivia, asiakaslähtöisiä ja prosesseja sujuvoittavia”.

ELY-keskukset ja KEHA-keskus edistävät yhteistyössä keskenään sekä tulossopimuksesta koordinoivan ministeriön kanssa tietojohdamisen tavoitetilan toteutumista. ”Tietojohdamisen tavoitteena on tiedon järjestelmällinen hyödyntäminen valmistelussa, päätöksenteossa ja toimeenpanossa.”

ELY-keskukset toimeenpaneavat osaltaan Suomen kestävä kasvun ohjelmaa varmistaen ohjelman toimeenpanon tuloksellisuuden ja lainmukaisuuden RRF-toimeenpanon edellyttämillä tukiviranomaisen vastuilla, joista säädetään laissa EU:n elpymis- ja palautumistukivälineen hallinnoinnista, valvonnasta ja tarkastuksesta (537/2022).

Työllisyyteen, työelämän laatuun, yritysten kansainvälistymiseen, koulutus- ja osaamistason nostamiseen, ennakointiin sekä osittain myös maahanmuuttoon ja kotouttamiseen liittyvä tavoitteisto arvioidaan ELY-keskusten osalta uudelleen TE24 –lakiuudistuksen voimaantulon lähestyessä syksyllä 2024 ja työllisyyspalveluiden siirtyessä kuntien muodostamien työllisyysalueiden hoidettavaksi.

3 Tulostavoitteet

Tässä luvussa esitellään ELY-keskuksen tulostavoitteet. Tulostavoitekokonaisuudet on soveltuvin osin viety AVI ja ELY –strategian tavoitteiden mukaisten väliotsikoiden alle. Tulostavoitteiden toteutumista seurataan puolivuosittain liikennevalomallia hyödyntäen (kts. tarkemmin luku 5). Lisäksi tulossopimuksen liitteessä 1 (Täydentävät seurantamittarit) on mainittu ne mittarit, joiden kehitystä seurataan tulostavoitteiden toteutumisen seurannan yhteydessä.

3.1 Lisäämme elinvoimaa

Uudistuva, kasvava, monipuolistuva ja kansainvälistyvä elinkeinotoiminta

<i>Työllistyminen on nopeutunut ja rakennetyöttömyys pienentynyt</i>	
2024	Turvataan toimivat työvoimapalvelut ja niiden jatkuvuus heikkenevässä työllisyyslanteessa, niukkenevien määrärahojen puitteissa ja TE24-uudistuksen valmistelutyön rinnalla. Tiivistetään entisestään yhteistyötä TE-toimiston ja kuntakokeilun kanssa ja pyritään hyödyntämään olemassa olevat resurssit vaikuttavasti. Jatketaan aktiivista yhteistyötä eri työllisyystoimijoiden kanssa ja löydetään toimivia ratkaisuja osatyökykyisten ja maahanmuuttajien työllistymisen edistämiseksi.
<i>Rakennetyöttömien määrä on laskenut</i>	
2024	Rakennetyöttömien määrän vuosikeskiarvo 5870
<i>Alueen yritysten kasvua ja työllistämisen edellytyksiä on vahvistettu</i>	
2024	Yrityksien kehittämiseen soveltuvan rahoituksen myöntövaltuudet sijoitetaan alueelle mahdollisimman tehokkaasti tukemaan yritysten kasvua ja kansainvälistymistä. Näiden tavoitteiden saavuttamiseksi ELY-keskus tiivistää yhteistyötä rakennerahastotoiminnasta vastaavan ELY-keskuksen ja muiden alueella yrityksiä tukevien organisaatioiden kanssa. Team Finland -yhteistyössä tunnistetaan, aktivoidaan ja palvellaan kasvuhakuisia yrityksiä, hallitusohjelman tavoitteen keskisuurten yrittäjävetoisten yritysten (ns. Mittelstand) lukumäärän kaksinkertaistamiseksi vuoteen 2030 mennessä. Erilaisten rahoitusmuotojen (yritys- ja hanketuet ml. Leader -rahoitus) avulla tuetaan luoviin aloihin ja kulttuuriin liittyvää yritystoimintaa ja tapahtumatuotantoa: Näillä tuetaan mm. alueen luovan työn edellytyksiä ja kulttuurialan moninaistumista ja arvonlisäystä. Liikevaihtokerrointavoite maaseutuyritysrahoitusta saavissa hankkeissa on 5.
2025	Yrityksien kehittämiseen soveltuvan rahoituksen myöntövaltuudet sijoitetaan alueelle mahdollisimman tehokkaasti tukemaan yritysten kasvua ja kansainvälistymistä. Näiden tavoitteiden saavuttamiseksi ELY-keskus tiivistää yhteistyötä rakennerahastotoiminnasta vastaavan ELY-keskuksen ja muiden alueella yrityksiä tukevien organisaatioiden kanssa. Team Finland -yhteistyössä tunnistetaan, aktivoidaan ja palvellaan kasvuhakuisia yrityksiä, hallitusohjelman tavoitteen keskisuurten yrittäjävetoisten yritysten (ns. Mittelstand) määrän kaksinkertaistamiseksi vuoteen 2030 mennessä. Vuoden aikana varmistetaan kasvun ja työllistämisen edellytysten tukemisen jatkuminen työllisyysalueiden käynnistymisen jälkeen sekä verkostotyön jatkuminen vuonna 2026 tapahtuvan Elinvoimakeskus-uudistuksen jälkeen. Erilaisten rahoitusmuotojen (yritys- ja hanketuet ml. Leader -rahoitus) avulla tuetaan luoviin aloihin ja kulttuuriin liittyvää yritystoimintaa ja tapahtumatuotantoa: Näillä tuetaan mm. alueen luovan työn edellytyksiä ja kulttuurialan moninaistumista ja arvonlisäystä. Liikevaihtokerrointavoite maaseutuyritysrahoitusta saavissa hankkeissa on 5.
2026	Yrityksien kehittämiseen soveltuvan rahoituksen myöntövaltuudet sijoitetaan alueelle mahdollisimman tehokkaasti tukemaan yritysten kasvua ja kansainvälistymistä. Näiden tavoitteiden saavuttamiseksi tiivistetään yhteistyötä muiden alueella yrityksiä tukevien organisaatioiden kanssa. Team Finland -yhteistyössä tunnistetaan, aktivoidaan ja palvellaan kasvuhakuisia yrityksiä, hallitusohjelman tavoitteen keskisuurten yrittäjävetoisten yritysten (ns. Mittelstand) määrän kaksinkertaistamiseksi vuoteen 2030 mennessä. Erilaisten rahoitusmuotojen (yritys- ja hanketuet

	ml. Leader -rahoitus) avulla tuetaan luoviin aloihin ja kulttuuriin liittyvää yritystoimintaa ja tapahtumatuotantoa: Näillä tuetaan mm. alueen luovan työn edellytyksiä ja kulttuurialan moninaistumista ja arvonlisäystä. Liikevaihtokerrointavoite maaseutuyrityksien rahoitusta saavissa hankkeissa on 5.
2027	Yrityksien kehittämiseen soveltuvan rahoituksen myöntövaltuudet sijoitetaan alueelle mahdollisimman tehokkaasti tukemaan yritysten kasvua ja kansainvälistymistä. Näiden tavoitteiden saavuttamiseksi tiivistetään yhteistyötä muiden alueella yrityksiä tukevien organisaatioiden kanssa. Team Finland -yhteistyössä tunnustetaan, aktivoidaan ja palvellaan kasvuhakuisia yrityksiä, hallitusohjelman tavoitteen keskiuurten yrittäjävetoisten yritysten (ns. Mittelstand) määrän kaksinkertaistamiseksi vuoteen 2030 mennessä. Erilaisten rahoitusmuotojen (yritys- ja hanketuet ml. Leader -rahoitus) avulla tuetaan luoviin aloihin ja kulttuuriin liittyvää yritystoimintaa ja tapahtumatuotantoa: Näillä tuetaan mm. alueen luovan työn edellytyksiä ja kulttuurialan moninaistumista ja arvonlisäystä. Liikevaihtokerrointavoite maaseutuyrityksien rahoitusta saavissa hankkeissa on 5.
Alueiden elinkeinorakenne on monipuolistunut (maaseudut, saaristot, kaupungit)	
2024	Jatketaan vahvaa ohjelmarahoituksen painotusta monialaisen maaseudun yritystoiminnan kehittämiseen yhteensovittaan rahoitusinstrumenttien käyttöä Leader-ryhmien ja rakennerahastohankkeista vastaavan ELY-keskuksen kanssa. Numeerinen tavoite kuvaa toimialatulostavoitteen mukaista osuutta valtakunnallisesta tavoitteesta. Alueellisessa maaseudun kehittämissuunnitelmassa tavoite yritystoiminnan kehittämiseksi on asetettu keskimääräistä valtakunnallista CAP-suunnitelman tavoitetta korkeammalle. Tavoite: 50 tuettua yritystä
2025	Tavoite: 70 tuettua yritystä
2026	Tavoite: 70 tuettua yritystä
2027	Tavoite: 63 tuettua yritystä
TF-kansainvälistymispalveluihin (ml. kansainväliset rekrytointipalvelut) aktivoitujen ja osuviin kansainvälistymispalveluihin ohjattujen yritysten määrä kasvaa	
2024	ELY-keskusten liidit muille TF-toimijoille (TF-mittari) 15 kpl KasvuCRM:ään kirjatut kv-neuvonnat (tapaamismerkinnät) 40 kpl
2025	ELY-keskusten liidit muille TF-toimijoille (TF-mittari) 15 kpl KasvuCRM:ään kirjatut kv-neuvonnat (tapaamismerkinnät) 40 kpl
2026	ELY-keskusten liidit muille TF-toimijoille (TF-mittari) 20 kpl KasvuCRM:ään kirjatut kv-neuvonnat (tapaamismerkinnät) 45 kpl
2027	ELY-keskusten liidit muille TF-toimijoille (TF-mittari) 20 kpl KasvuCRM:ään kirjatut kv-neuvonnat (tapaamismerkinnät) 50 kpl
Kansainvälistä osaamista hyödyntämällä edistetään yritysten kasvua ja kansainvälistymistä	
2024	Ennakoidaan kansainvälisen rekrytoinnin tarvetta ja aktivoidaan alueen yrityksiä rekrytoimaan ulkomaalaistaustaisia osaajia. Tuetaan TE24-uudistuksen toimeenpanoa yhteensovittaan valtion ja työllisyysalueen palveluita. Käynnistetään yhteistyössä keskeisten toimijoiden kanssa ESR+ -ryhmähanke, jossa luodaan pohjoiskarjalainen kansainvälisen rekrytoinnin toimintamalli vahvistamaan toimijoiden verkostotyötä ja yhdessä tekemistä sekä tukemaan niin yritysten ja työnantajien valmiuksia rekrytoida kansainvälisiä osaajia ja maahanmuuttajia kuin kansainvälisten osaajien ja maahanmuuttajien asettautumista ja työllistymistä alueelle. ELY-keskus viestii aktiivisesti kansainvälisestä rekrytoinnista ja Work in Finland -palveluista.
Verkosto- ja kumppanuusyhteistyö on alueellisesti ja valtakunnallisesti vaikuttavaa	
2024	ELY-keskus johtaa ja osallistuu verkostoihin, joissa tavoitteena on elinkeinotoiminnan ja osaamisen uudistuminen, kasvaminen ja monipuolistuminen. Keskeisiä verkostoja ja yhteistyörakenteita ovat yritysrahoitus- ja kehittämishanketyöryhmät, TE24-valmisteluun, osaamispalvelujen kehittämiseen, kotoutumiseen ja maahanmuuttotyöhön liittyvät verkostot sekä Team Finland - ja Elinikäisen ohjauksen ja osaamisen verkostot. Verkostoissa ennakoidaan ja tunnustetaan alueen

	kehitystarpeita, käynnistetään yhteistyössä uusia ja jatketaan jo käynnissä olevia toimenpiteitä alueen sekä kansallisten toimijoiden kanssa. Tuetaan Lieksassa käynnistyvää PÄRM-työtä. Verkostotyö tukee ELY-keskuksen omaa toimintaa ja verkostojen osaamista hyödynnetään esim. toimenpiteiden kohdentamisessa.
2025	Vuoden aikana varmistetaan verkostotyön jatkuminen työllisyysalueiden käynnistymisen jälkeen sekä valmistaudutaan verkostotyön jatkumiseen tulevassa aluehallintouudistuksessa. Olemme aktiivisesti mukana työllisyysalueen käynnistämisen maakunnallisen työllisyyden ekosysteemin kehittämistyössä. Tuetaan Lieksan PÄRM-toimenpiteiden etenemistä. Työllisyysalueen toiminnan käynnistyttyä selvitetään, miten työllisyysalueelle siirtyvät palvelut huomioidaan Team Finland -työssä.
2026	Varmistetaan alueellisen verkostotyön jatkuminen aluehallintouudistuksessa.
2027	Jatketaan hyvin toimivaa alueellista verkostotyötä Elinvoimakeskuksessa.

Rakennetyöttömyys on pienentynyt koronan jälkeen reilulla tuhannella henkilöllä. Taustalla on mm. väestön ikääntyminen, palveluihin osallistuminen on vähentynyt, pitkäaikaistyöttömien määrän lasku.

Kehittämisrahoitusta saaneiden yritysten määrä kasvaa verrattuna aiempiin vuosiin (maaseuturahaston yritysrahoitus, Etelä-Savon ELY-keskuksen kautta Pohjois-Karjalaan kohdistettu rakennerahastojen ja oikeudenmukaisen siirtymän rahaston sekä Business Finlandin rahoitus). Pohjois-Karjalan TE-toimisto ja ELY-keskus vahvistavat suunnitelmallisesti EURES-palveluiden hyödyntämistä ja lisäävät palveluiden markkinointia mm. TE-Live.fi -palvelua hyödyntäen.

ELY-keskus koordinoi maakunnallista verkostotyötä kv-osaamisen hyödyntämisen edistämiseksi viranomaisien, kuntien, oppilaitosten, kehitysyhtiöiden ja järjestöjen kanssa. Järjestetään tilaisuuksia eri kohderyhmille ajankohtaisista teemoista. Levitetään tietoa kansainvälisestä rekrytoinnista sekä tarjolla olevista Talent Boost-palveluista.

Kasvatut tutkimus-, kehitys- ja innovaatiopanostukset kaikilla alueilla

<i>TKI-toimintaan liittyvä yritysten, korkeakoulujen ja muiden innovaatiotoimijoiden välinen yhteistyö on vahvistunut</i>	
2024	ELY-keskuksen eri vastuualueet ja Etelä-Savon ELY-keskuksen rakennerahastoyksikkö tiivistävät yhteistyötä yritysten aktivoimiseksi TKI-verkostoyhteistyöhön. Team Finland -yhteistyössä lisäämme organisaatioiden osaamista toistensa palveluiden tuntemisesta ja välitämme tietoa aktiivisesti verkostossa. Tavoitteena on hyödyntää mahdollisimman kattavasti alueella käytössä olevat resurssit TKI-toiminnan kehittämiseen. Alueen muiden toimijoiden (oppilaitokset, kehittämissyhtiöt, tutkimuslaitokset) kanssa järjestetään yhdessä tapahtumia ja aktivoidaan yrityksiä puhtaan siirtymän edistämiseen. Tavoitteena on lisätä elinkeinoelämäverkottuneen tutkimustoiminnan rahoitusta vuoden 2024 aikana.
2025	ELY-keskuksen eri vastuualueet ja Etelä-Savon ELY-keskuksen rakennerahastoyksikkö tiivistävät yhteistyötä yritysten aktivoimiseksi TKI-verkostoyhteistyöhön. Team Finland -yhteistyössä lisäämme organisaatioiden osaamista toistensa palveluiden tuntemisesta ja välitämme tietoa aktiivisesti verkostossa. Teemme yhteistyötä tiedon välittämisessä ja asiakastyön suunnittelussa. Tavoitteena on hyödyntää mahdollisimman kattavasti alueella käytössä olevat resurssit TKI-toiminnan kehittämiseen. Alueen muiden toimijoiden (oppilaitokset, kehittämissyhtiöt, tutkimuslaitokset) kanssa järjestetään yhdessä tapahtumia ja aktivoidaan yrityksiä puhtaan siirtymän edistämiseen. Tavoitteena on lisätä elinkeinoelämäverkottuneen tutkimustoiminnan rahoitusta vuoden 2025 aikana.
2026	Elinvoimakeskuksen toiminnan käynnistyessä pidetään yllä ja kehitetään yhteistyötä yritysten aktivoimiseksi TKI-verkostoyhteistyöhön. Team Finland -yhteistyössä lisäämme organisaatioiden osaamista toistensa palveluiden tuntemisesta ja

	välittämme tietoa aktiivisesti verkostossa. Teemme yhteistyötä tiedon välittämisessä ja asiakastyön suunnittelussa. Tavoitteena on hyödyntää mahdollisimman kattavasti alueella käytössä olevat resurssit TKI-toiminnan kehittämiseen. Alueen muiden toimijoiden (oppilaitokset, kehittämissyhtiöt, tutkimuslaitokset) kanssa järjestetään yhdessä tapahtumia ja aktivoidaan yrityksiä puhtaan siirtymän edistämiseen. Tavoitteena on lisätä elinkeinoelämäverkottuneen tutkimustoiminnan rahoitusta vuoden 2026 aikana.
2027	Uudessa organisaatorakenteessa toiminta jatkuu saumatta yritysten aktivoimiseksi TKI-verkostoyhteistyöhön. Team Finland -yhteistyössä lisäämme organisaatioiden osaamista toistensa palveluiden tuntemisesta ja välittämme tietoa aktiivisesti verkostossa. Teemme yhteistyötä tiedon välittämisessä ja asiakastyön suunnittelussa. Tavoitteena on hyödyntää mahdollisimman kattavasti alueella käytössä olevat resurssit TKI-toiminnan kehittämiseen. Alueen muiden toimijoiden (oppilaitokset, kehittämissyhtiöt, tutkimuslaitokset) kanssa järjestetään yhdessä tapahtumia ja aktivoidaan yrityksiä puhtaan siirtymän edistämiseen. Tavoitteena on lisätä elinkeinoelämäverkottuneen tutkimustoiminnan rahoitusta vuoden 2027 aikana.
<i>T&K-toimia sisältävien hankkeiden osuus (%) rahoitusta saaneista yritysten kehittämishankkeista on kasvanut</i>	
2024	<i>Etelä-Savon ELY-keskuksen vastuulla.</i>
2025	<i>Etelä-Savon ELY-keskuksen vastuulla.</i>
2026	<i>Etelä-Savon ELY-keskuksen vastuulla.</i>
2027	<i>Etelä-Savon ELY-keskuksen vastuulla.</i>
<i>T&K-toimiin aktivoitujen ja ohjattujen yritysten määrä on kasvanut</i>	
2024	35 kpl
2025	35 kpl
2026	40 kpl
2027	50 kpl

Asetetut tavoitteet tukevat alueen yrityksiä ottamaan käyttöön tuottavuutta ja kasvua edistäviä innovaatioita sekä hyödyntämään puhtaan siirtymän edistämiseen käytössä olevat kehittämismahdollisuudet tehokkaasti. Alueen pk-yritykset kehittävät kilpailukykyään, uusia ansaintamalleja ja hyödyntävät digitalisaation mahdollistamia ratkaisuja liiketoiminnassaan ja tuottavuuden parantamisessa. Yrityksien aktivoinnissa hyödynnetään ELY-keskuksen monialaisuutta ja poikkihallinnollisuutta sekä lisätään asiantuntijayhteistyötä mm. tunnistamaan mahdollisuuksia ja uusia avauksia.

Nouseva sekä talouden uudistumista, työllisyyttä ja hyvinvointia edistävä väestön koulutus ja osaamistaso

<i>Koulutustarjonta vastaa paremmin elinkeinoelämän ja jatkuvan oppimisen tarpeisiin</i>	
2024	Suunnataan ammatillista osaamista kehittävät ja päivittävät koulutukset vastamaan työelämän tarpeita. Tarvekartoituksessa hyödynnetään ennakointi- ja toimialatietoa, jolla nostetaan elinkeinoelämän tarpeita koulutussuunnittelun tueksi. Käytetään kaikki VOS-työvoimakoulukselle alueelle myönnettyt opiskelijavuodet ja suunnataan koulutukset työvoimatarvealoille. Tarjotaan koulutusmahdollisuuksia erityisesti 2. asteen tutkintoa vaille oleville henkilöille ja opiskeluedellytysten parantamismahdollisuuksia esim. valmennusten avulla.

Kirjoita tähän tarvittaessa taustoittavaa tai merkitystä avaavaa tekstiä

Saavutettavat ja hyvin saatavilla olevat palvelut

<i>ELY-keskukset ovat edistäneet parempien tietoliikenneyhteyksien saatavuutta</i>	
2024	Maaseuturahastosta laajakaistainvestointeja tuetaan erityisesti harvaan asutun maaseudun nopeiden tietoliikenneyhteyksien rakentamiseksi. Toimialaohjauksen mukainen tulostavoite on 1 kpl.
2025	Maaseuturahastosta laajakaistainvestointeja tuetaan erityisesti harvaan asutun maaseudun nopeiden tietoliikenneyhteyksien rakentamiseen. Toimialaohjauksen mukainen tulostavoite on 3 kpl. Vuoden tavoitteen toteutumiseen vaikuttaa mahdollinen määrärahojen leikkaaminen ja siitä aiheutuva tarve priorisoida resurssien kohdentaminen uudelleen.
2026	Toimialaohjauksen mukainen tulostavoite on 4 kpl. Vuoden tavoitteen toteutumiseen vaikuttaa mahdollinen määrärahojen leikkaaminen ja siitä aiheutuva tarve priorisoida resurssien kohdentaminen uudelleen.
2027	Toimialaohjauksen mukainen tulostavoite on 3 kpl. Vuoden tavoitteen toteutumiseen vaikuttaa mahdollinen määrärahojen leikkaaminen ja siitä aiheutuva tarve priorisoida resurssien kohdentaminen uudelleen.

Kirjoita tähän tarvittaessa taustoittavaa tai merkitystä avaavaa tekstiä

Kuntien työvoimapalveluita hyvin tukeva valtion aluehallinto

<i>Alueelliset yhteistyö- ja seurantakeskustelut tukevat työllisyysalueiden toimintaa sujuvassa yhteistyössä</i>	
2024	ELY-keskukset yhteistyössä KEHA-keskuksen kanssa ovat luoneet keskinäiset yhteistyön toimintamallit keskusteluista sopimiselle ja keskusteluihin liittyvän tiedon tuottamiselle
2025	Toimintamallin toimivuutta on testattu vuoden 2025 aluekeskustelujen järjestämisessä. Tämän pohjalta havaitut jatkokehittämistarpeet on otettu tarkasteluun mallin jatkokehitystyössä.
<i>Uuden asiakaspalvelumallin (POMA) toimeenpano tehostuu</i>	
2024	Alkuhaastattelu tehdään viiden arkipäivän kuluessa työnhaun alkamisesta.

Kirjoita tähän tarvittaessa taustoittavaa tai merkitystä avaavaa tekstiä

Kokonaiskestävä, kilpailukykyinen ja häiriöitä sietävä ruokajärjestelmä

<i>Maatilat hyödyntävät CAP-työkaluja toimintansa uudistamiseksi</i>	
2024	Tavoitetaso 3 % (n. 60 tilaa)
2025	Tavoitetaso 5,3 % (n. 100 tilaa)
2026	Tavoitetaso 6 % (n. 110 tilaa)
2027	Tavoitetaso 6,5 % (n. 110 tilaa)

Kirjoita tähän tarvittaessa taustoittavaa tai merkitystä avaavaa tekstiä

Kestävää kasvua ja saavutettavuutta tukeva liikennejärjestelmä

<i>Väylänpidon toimenpiteet on kohdistettu asiakastarpeiden ja vaikuttavuuden perusteella. Alemman tieverkon käytettävyys turvataan ja kuntoa on parannettu yksittäisillä kriittisimmillä osuuksilla</i>	
2024	-
2025	-
2026	-
2027	-
<i>Tienkäyttäjien tyytyväisyys maanteiden kuntoon kesäkaudella on kasvanut</i>	
2024	-
2025	-
2026	-
2027	-
<i>Tienkäyttäjien tyytyväisyys maanteiden kuntoon talvikaudella on kasvanut</i>	
2024	-
2025	-
2026	-
2027	-

Pohjois-Karjalan ELY-keskus ei aseteta liikennejärjestelmään liittyviä tavoitetasoja, koska Pohjois-Savon ELY-keskus hoitaa Liikenne -vastuualue tehtäviä Pohjois-Karjalan ELY-keskuksen toimialueella.

3.2 Toteutamme kestävää ja puhdasta siirtymää

Talouden rakennemuutosta ja kasvua sekä luonnonvarojen kestävää käyttöä tukeva puhdas siirtymä

<i>Yritystoiminnan tukeminen puhtaaseen siirtymään: puhtaan siirtymän investointien määrä on kasvanut</i>	
2024	ELY-keskuksen eri vastuualueet ja Etelä-Savon ELY-keskuksen rakennerahastoyksikkö tiivistävät yhteistyötä yritysten aktivoimiseksi puhdasta siirtymää ja ilmastotoimia tukevien TKI-hankkeiden käynnistämiseksi. Yhteistyössä lisäämme organisaatioiden osaamista toistensa palveluiden tuntemisesta ja välitämme tietoa aktiivisesti verkostoissa. Tavoitteena rahoittaa puhtaan siirtymän hankkeita vähintään 35 % EAKR-myöntövaltuudesta ja 100 % JTF-myöntövaltuudesta. Tavoitteiden toteutumista seurannassa käytetään mittareina sidosryhmien tyytyväisyyttä ja puhtaan siirtymän YVA-prosessien lukumäärää.
2025	ELY-keskuksen eri vastuualueet ja Etelä-Savon ELY-keskuksen rakennerahastoyksikkö tiivistävät yhteistyötä yritysten aktivoimiseksi puhdasta siirtymää ja ilmastotoimia tukevien TKI-hankkeiden käynnistämiseksi. Yhteistyössä lisäämme organisaatioiden osaamista toistensa palveluiden tuntemisesta ja välitämme tietoa aktiivisesti verkostoissa. Tavoitteena rahoittaa puhtaan siirtymän hankkeita vähintään 35 % EAKR- myöntövaltuudesta ja 100 % JTF-myöntövaltuudesta. Tavoitteiden toteutumista seurannassa käytetään mittareina sidosryhmien tyytyväisyyttä ja puhtaan siirtymän YVA-prosessien lukumäärää.
2026	ELY-keskuksen eri vastuualueet ja Etelä-Savon ELY-keskuksen rakennerahastoyksikkö tiivistävät yhteistyötä yritysten aktivoimiseksi puhdasta siirtymää ja ilmastotoimia tukevien TKI-hankkeiden käynnistämiseksi. Yhteistyössä lisäämme organisaatioiden osaamista toistensa palveluiden tuntemisesta ja välitämme tietoa aktiivisesti verkostoissa. Tavoitteena rahoittaa puhtaan siirtymän hankkeita vähintään 35 % EAKR- myöntövaltuudesta ja 100 % JTF-myöntövaltuudesta. Tavoitteiden

	toteutumista seurannassa käytetään mittareina sidosryhmien tyytyväisyyttä ja puhtaan siirtymän YVA-prosessien lukumäärää.
2027	ELY-keskuksen eri vastualueet ja Etelä-Savon ELY-keskuksen rakennerahastoyksikkö tiivistävät yhteistyötä yritysten aktivoimiseksi puhdasta siirtymää ja ilmasto- toimia tukevien TKI-hankkeiden käynnistämiseksi. Yhteistyössä lisäämme organisaatioiden osaamista toistensa palveluiden tuntemisesta ja välitämme tietoa aktiivisesti verkostoissa. Tavoitteena rahoittaa puhtaan siirtymän hankkeita vähintään 35 % EAKR- myöntövaltuudesta ja 100 % JTF-myöntövaltuudesta. Tavoitteiden toteutumista seurannassa käytetään mittareina sidosryhmien tyytyväisyyttä ja puhtaan siirtymän YVA-prosessien lukumäärää.
<i>Puhtaan siirtymän hankkeita on edistetty ennakkollisuuden ja viranomaisyhteistyön kautta</i>	
2024	Puhtaan siirtymän hankkeissa järjestetään yhteinen ennakkoneuvottelu toimijan, kunnan, ELY-keskuksen ja tarvittavien muiden viranomaisten välillä jo ennen kuin mikään viranomaismenettely käynnistyy esimerkiksi hakemuksen, aloitteen tai arviointiohjelman viranomaiselle toimittamisen perusteella. Valtion lupaviranomainen (AVI) kutsutaan mukaan niihin ennakkoneuvotteluihin, joihin tunnustetaan liittyvän ympäristö- tai vesitalousluvan hakeminen valtion lupaviranomaiselta. Ennakkoneuvotteluiden lukumäärää seurataan ja määrä raportoidaan väliraportoinnin yhteydessä. Jokaiselle puhtaan siirtymän hankkeelle nimetään ELY-keskuksen yhdyshenkilö ja hankkeiden etenemisestä pidetään ajantasaista seurantaa. Tieto hankkeista välittyy ELY-keskuksen sisällä yksiköiden ja Etelä-Savon ELY-keskuksen rakennerahastoyksikön välillä edistäen hankkeiden toteutumista.
2025	Puhtaan siirtymän hankkeissa järjestetään yhteinen ennakkoneuvottelu toimijan, kunnan, ELY-keskuksen ja tarvittavien muiden viranomaisten välillä jo ennen kuin mikään viranomaismenettely käynnistyy esimerkiksi hakemuksen, aloitteen tai arviointiohjelman viranomaiselle toimittamisen perusteella. Valtion lupaviranomainen (AVI) kutsutaan mukaan niihin ennakkoneuvotteluihin, joihin tunnustetaan liittyvän ympäristö- tai vesitalousluvan hakeminen valtion lupaviranomaiselta. Ennakkoneuvotteluiden lukumäärää seurataan ja määrä raportoidaan väliraportoinnin yhteydessä. Jokaiselle puhtaan siirtymän hankkeelle nimetään ELY-keskuksen yhdyshenkilö ja hankkeiden etenemisestä pidetään ajantasaista seurantaa. Tieto hankkeista välittyy ELY-keskuksen sisällä yksiköiden ja Etelä-Savon ELY-keskuksen rakennerahastoyksikön välillä edistäen hankkeiden toteutumista.
2026	Puhtaan siirtymän hankkeissa järjestetään yhteinen ennakkoneuvottelu toimijan, kunnan, ELY-keskuksen ja tarvittavien muiden viranomaisten välillä jo ennen kuin mikään viranomaismenettely käynnistyy esimerkiksi hakemuksen, aloitteen tai arviointiohjelman viranomaiselle toimittamisen perusteella. Valtion lupaviranomainen (AVI) kutsutaan mukaan niihin ennakkoneuvotteluihin, joihin tunnustetaan liittyvän ympäristö- tai vesitalousluvan hakeminen valtion lupaviranomaiselta. Ennakkoneuvotteluiden lukumäärää seurataan ja määrä raportoidaan väliraportoinnin yhteydessä. Jokaiselle puhtaan siirtymän hankkeelle nimetään ELY-keskuksen yhdyshenkilö ja hankkeiden etenemisestä pidetään ajantasaista seurantaa. Tieto hankkeista välittyy ELY-keskuksen sisällä yksiköiden ja Etelä-Savon ELY-keskuksen rakennerahastoyksikön välillä edistäen hankkeiden toteutumista.
2027	Puhtaan siirtymän hankkeissa järjestetään yhteinen ennakkoneuvottelu toimijan, kunnan, ELY-keskuksen ja tarvittavien muiden viranomaisten välillä jo ennen kuin mikään viranomaismenettely käynnistyy esimerkiksi hakemuksen, aloitteen tai arviointiohjelman viranomaiselle toimittamisen perusteella. Valtion lupaviranomainen (AVI) kutsutaan mukaan niihin ennakkoneuvotteluihin, joihin tunnustetaan liittyvän ympäristö- tai vesitalousluvan hakeminen valtion lupaviranomaiselta. Ennakkoneuvotteluiden lukumäärää seurataan ja määrä raportoidaan väliraportoinnin yhteydessä. Jokaiselle puhtaan siirtymän hankkeelle nimetään ELY-keskuksen yhdyshenkilö ja hankkeiden etenemisestä pidetään ajantasaista seurantaa. Tieto hankkeista välittyy ELY-keskuksen sisällä yksiköiden ja Etelä-Savon ELY-keskuksen rakennerahastoyksikön välillä edistäen hankkeiden toteutumista.

Tiivis yhteistyö tiedon välittämisessä ja asiakastyön suunnittelussa on tavoitteen saavuttamisessa keskeistä. Tavoitteena on hyödyntää mahdollisimman kattavasti alueella käytössä olevat resurssit puhtaan siirtymän toteuttamiseen. Alueen muiden toimijoiden (oppilaitokset, kehittämissyhtiöt, tutkimuslaitokset) kanssa järjestetään yhdessä tapahtumia ja aktivoidaan yrityksiä puhtaan siirtymän edistämiseen.

Puhtaan siirtymän hankkeiden viranomaismenettelyt edellyttävät tyypillisesti useiden viranomaisten yhteistyötä useiden lakien puitteissa. ELY-keskuksen rooli on yhteensovittava ja edistävää. Se vastaa YVA-lain mukaisista viranomaistehtävistä, puhtaan siirtymän ja etusijamenettelyyn kuuluvien hankkeiden tunnistamisesta, yritysten neuvonnasta ja ohjauksesta, tukee kuntien alueiden käytön suunnittelua ja rakennustointia MRL:n mukaisen edistämistehtävän puitteissa ja ohjaa rahoitusta puhtaan siirtymän hankkeille. Tällaiset hankkeet ovat usein osapuolille uusia ja edellyttävät siksi tiivistä, ennakoivaa ja saumatonta yhteistoimintaa viranomaisten välillä.

Hiilinegatiivisuutta ja luontokadon pysäyttämistä kohti eteneminen

<i>Ilmastotyön vaikuttavuus alueella kasvaa</i>	
2024	<p>Maakunnallisten ilmastonmuutoksen hillintää ja sopeutumista edistävien ohjelmien tavoitteet edistyvät niille asetetussa aikataulussa. Pohjois-Karjalan kasvihuonekaasupäästöt vähenevät ja alueen hiilinielut ja -varastot kasvavat.</p> <p>Ilmasto- ja kiertotaloustoimenpiteitä mahdollistavat rahoitusinstrumentit tunnetaan ja alueen toimijat hyödyntävät niitä aktiivisesti. Ohjelmakauden alussa erityisesti JTF-rahoitusta on hyödynnetty kasvihuonekaasupäästöjen vähentämiseksi. Elinkeinoelämän rooli ilmastotavoitteiden edistämässä näkyy entistä vahvempana. Yrityksiä on tuettu hankkeiden viranomaismenettelyissä ja rahoituksen keinoin.</p> <p>ELY-keskus edistää ilmastonmuutoksen hillintää, muuttuviin vesioloihin sopeutumista ja tulvariskien hallintaa sekä avustaa kuntia hulevesitulvariskien hallinnan suunnittelussa. Alueellista ja valtakunnallista ilmastotyötä kehitetään yhteistyössä YM:n hallinnonalalle kaavaillun ELY-ilmastoerikoistumisen ja MMM:n hallinnonalan valtakunnallisen ELY-ilmastoyksikön kanssa.</p> <p>ELY-keskuksen sisäinen yhteistyö on kehittynyt siten, että ilmastonäkökulmat otetaan poikkileikkaavasti ja kattavasti huomioon. Ilmastovaikutuksia arvioidaan eri toiminnoissa, ml. lausunnot, valvonta, ennakkoneuvottelut, kunta- ja yritys yhteistyö ja rahoitus. Henkilöstön ilmasto-osaaminen on vahvistunut ja oman virkatyön kytkökset ilmastonmuutoksen hillintään ja sopeutumiseen tunnistetaan paremmin. ELY-ilmastotiekartta (IKKUNA) -työkalu tunnetaan ja asiantuntijat hyödyntävät sitä omassa työssään.</p> <p>Viestintä ELY-keskuksen roolista ja viranomaistyöstä maakunnan ilmastotavoitteiden edistämässä on näkyvää. Alueen toimijoille välittyy tietoa ilmastoon liittyvästä rahoituksesta ja mahdollisuuksista.</p>
2025	<p>Maakunnallisten ilmastonmuutoksen hillintää ja sopeutumista edistävien ohjelmien tavoitteet edistyvät niille asetetussa aikataulussa. Pohjois-Karjalan kasvihuonekaasupäästöt vähenevät ja alueen hiilinielut ja -varastot kasvavat. Vaikutetaan aktiivisesti seuraavan maakuntaohjelman laatimiseen ja toimeenpanoon siten, että ilmastoasioiden painotus ohjelmassa on entistä vahvempi ja ohjelman vaikuttavuus alueen ilmastotavoitteiden saavuttamiseksi kasvaa.</p> <p>Ilmasto- ja kiertotaloustoimenpiteitä mahdollistavat rahoitusinstrumentit tunnetaan ja alueen toimijat hyödyntävät niitä aktiivisesti. Ohjelmakauden alussa erityisesti JTF-rahoitusta on hyödynnetty kasvihuonekaasupäästöjen vähentämiseksi. Elinkeinoelämän rooli ilmastotavoitteiden edistämässä näkyy entistä vahvempana. Yrityksiä on tuettu hankkeiden viranomaismenettelyissä ja rahoituksen keinoin.</p> <p>ELY-keskus edistää ilmastonmuutoksen hillintää, muuttuviin vesioloihin sopeutumista ja tulvariskien hallintaa sekä avustaa kuntia hulevesitulvariskien hallinnan suunnittelussa. Alueellista ja valtakunnallista ilmastotyötä kehitetään yhteistyössä</p>

	<p>YM:n hallinnonalalle kaavaillun ELY-ilmastoerikoistumisen ja MMM:n hallinnonalan valtakunnallisen ELY-ilmastoyksikön kanssa</p> <p>ELY-keskuksen sisäinen yhteistyö ilmastotavoitteiden edistämiseksi on vaikuttavaa. Viestintä ELY-keskuksen roolista ja viranomaistyöstä maakunnan ilmastotavoitteiden edistämiseksi on näkyvää. Alueen toimijoille välittyy tietoa ilmastoon liittyvästä rahoituksesta ja mahdollisuuksista.</p>
2026	<p>Maakunnallisten ilmastomuutoksen hillintää ja sopeutumista edistävien ohjelmien tavoitteet edistyvät niille asetetussa aikataulussa. Pohjois-Karjalan kasvihuonekaasupäästöt vähenevät ja alueen hiilinielut ja -varastot kasvavat. Uuden maakuntaohjelman ja sen ilmastotavoitteiden toteutus on käynnistetty yhdessä alueen sidosryhmien kanssa.</p> <p>Ilmasto- ja kiertotaloustoimenpiteitä mahdollistavat rahoitusinstrumentit tunnetaan ja alueen toimijat hyödyntävät niitä aktiivisesti. Seuranta osoittaa rahoitettujen hankkeiden positiiviset ilmastovaikutukset. Elinkeinoelämän rooli ilmastotavoitteiden edistämiseksi näkyy entistä vahvempana. Yrityksiä on tuettu hankkeiden viranomaismenettelyissä ja rahoituksen keinoin.</p> <p>ELY-keskus edistää ilmastomuutoksen hillintää, muuttuviin vesioloihin sopeutumista ja tulvariskien hallintaa sekä avustaa kuntia hulevesitulvariskien hallinnan suunnittelussa. Alueellista ja valtakunnallista ilmastotyötä kehitetään yhteistyössä YM:n hallinnonalalle kaavaillun ELY-ilmastoerikoistumisen ja MMM:n hallinnonalan valtakunnallisen ELY-ilmastoyksikön kanssa</p>
2027	<p>Maakunnallisten ilmastomuutoksen hillintää ja sopeutumista edistävien ohjelmien tavoitteet edistyvät niille asetetussa aikataulussa. Pohjois-Karjalan kasvihuonekaasupäästöt vähenevät ja alueen hiilinielut ja -varastot kasvavat.</p> <p>Ilmasto- ja kiertotaloustoimenpiteitä mahdollistavat rahoitusinstrumentit tunnetaan ja alueen toimijat hyödyntävät niitä aktiivisesti. Seuranta osoittaa rahoitettujen hankkeiden positiiviset ilmastovaikutukset. Elinkeinoelämän rooli ilmastotavoitteiden edistämiseksi näkyy entistä vahvempana. Yrityksiä on tuettu hankkeiden viranomaismenettelyissä ja rahoituksen keinoin.</p> <p>ELY-keskus edistää ilmastomuutoksen hillintää, muuttuviin vesioloihin sopeutumista ja tulvariskien hallintaa. Alueellista ja valtakunnallista ilmastotyötä kehitetään yhteistyössä YM:n hallinnonalalle kaavaillun ELY-ilmastoerikoistumisen ja MMM:n hallinnonalan valtakunnallisen ELY-ilmastoyksikön kanssa</p> <p>ELY-keskuksen asiantuntijoiden ilmasto-osaaminen on vahvaa.</p>
ELY-keskukset vauhdittavat kiertotaloutta alueella	
2024	<p>Alueellinen kiertotalouden yhteistyöverkosto on perustettu tukemaan eri toimijoiden (mm. ELY-keskuksen, oppilaitosten, tutkimuslaitosten, kuntien, yhdistysten ja yritysten) välistä yhteistyötä sekä Pohjois-Karjalan kiertotalouden tiekartan toimenpiteiden ja alueellisten kiertotaloustavoitteiden toteutusta. Alueellisen kiertotalouden tiekartan toimeenpano on käynnistetty yhdessä eri toimijoiden kanssa.</p> <p>ELY-keskuksen sisäinen yhteistyö kehittyi siten, että kiertotalousnäkökulmat otetaan poikkileikkaavasti ja kattavasti huomioon ELY-keskuksen eri toiminnoissa, ml. lausunnot, valvonta ja sidosryhmäyhteistyö. Yhteistyötä vastuualueiden ja Etelä-Savon ELY-keskuksen rakennerahastoyksikön kanssa hiilineutraaliutta ja kiertotaloutta tukevilla hankkeilla ja niiden rahoituksella on tiivistetty.</p> <p>Yrityksiä ja elinkeinoelämää on tuettu kiertotalouden liiketoiminnan kehittämisessä mm. neuvonnan, viestinnän, koulutusten ja rahoituksen avulla. Kiertotaloustoimenpiteitä mahdollistavat rahoitusinstrumentit tunnetaan ja alueen toimijat hyödyntävät niitä aktiivisesti.</p>
2025	<p>Alueellinen kiertotalouden yhteistyöverkosto on toiminnassa ja vahvistanut kiertotalousyhteistyötä maakunnassa sekä alueen kiertotaloustavoitteiden toteutumista.</p>

	<p>Kiertotalouden tiekartan toimenpiteitä on käynnistetty ja seuranta toteutettu yhdessä eri toimijoiden kanssa.</p> <p>Osallistutaan aktiivisesti seuraavan maakuntaohjelman laatimiseen ja toimeenpanoon siten, että ohjelma tukee vahvemmin Pohjois-Karjalan kiertotalouden tiekartan tavoitteita ja toimenpiteitä ja maakunnan kiertotaloustoiminnan kehittymistä.</p> <p>ELY-keskuksen sisäinen yhteistyö kiertotalouden edistämiseksi on vahvistunut.</p>
2026	<p>Alueellisen kiertotalouden yhteistyöverkoston toiminta on vakiintunut. Alueelliset kiertotaloustavoitteet ja kiertotalouden tiekartan toimenpiteet edistyvät ja Pohjois-Karjalan kiertotaloussektori kehittyi.</p> <p>Uuden maakuntaohjelman ja sen kiertotaloustavoitteiden toteutus on käynnistetty yhdessä alueen toimijoiden kanssa.</p> <p>Kiertotalouteen liittyvä viestintä ja tiedonvälitys on tehostunut. Alueen toimijoille välittyy tietoa kiertotalouteen liittyvästä rahoituksesta, hankkeista ja mahdollisuuksista alueella.</p>
2027	<p>Pitkäjänteisen ja tavoitteellisen kiertotaloustyön tuloksena Pohjois-Karjalan alueen toimintojen materiaalitehokkuus on parantunut, jätteen määrä vähentynyt, kierrätysaste noussut ja kiertotalouden toimintamallit arkipäiväistyneet Suomen kiertotalousohjelman mukaisesti.</p> <p>Pohjois-Karjalassa toimii vahva alueellinen kiertotalouden yhteistyöverkosto. Kiertotalous tunnustetaan luontaiseksi osaksi eri sektoreiden toimintaa.</p> <p>Valtakunnallisen jätesuunnitelman päivitystyössä huomioidaan alueellisia näkökulmia, jotka tukevat maakunnan kiertotaloustavoitteiden toteutumista.</p>
<i>Luonnon monimuotoisuutta vaalitaan ja vahvistetaan</i>	
2024	<p>Uusia luonnonsuojelualueita on toteutettu 650 ha. Vanhojen suojeluohjelmien suojeleminen on saatu päätökseen.</p> <p>Helmi-ohjelmassa on jatkettu Sysmäjärven, Päätyeenlahden, Sääperin ja Uudenkylänlammen kunnostustöitä (niitot, raivaukset, lokkiluodot, hoitokalastus ym.). Uudenkylänlammen vedenpinnan noston ja kunnostuksen sekä Sääperin Lösönlahden kunnostuksen lupahakemukset on saatu vireille alkuvuonna ja Joki-Hautalammen kunnostussuunnitelma ja lupahakemus loppuvuonna 2024. Muiden uusien Helmi-kohteiden suunnittelun ohella on ennallistettu kaksi lettokohdetta ja kunnostettu kymmenen pienvesikohdetta.</p> <p>Luonnonsuojelulain uusien luontotyyppien inventoinnit on käynnistetty painopisteenä sisämaan tulvametsät. Näiden rajauspäätösvalmistelu on käynnistetty syksyllä. Uhanalaisten näkinruohojen sukelluskartoitus toteutettu kolmella järvellä. Priorisoituja erityisesti suojeltavien lintulajien ja hyönteisten ERA-alueiden seuranta on jatkettu.</p>
2025	<p>Uusia luonnonsuojelualueita on toteutettu 500 ha.</p> <p>Helmi-ohjelmassa on jatkettu aloitettuja lintuvesien kunnostustöitä (niitot, raivaukset, lokkiluodot, hoitokalastus ym.). Vesitalousluvan saaneet kunnostustoimet on käynnistetty Uudenkylänlammella ja Sääperin Lösönlahdella. Peijonniemenlahden kunnostussuunnitelma on valmistunut ja lupahakemus saatu vireille. Muiden uusien Helmi-kohteiden suunnittelun ohella on ennallistettu kolme lettokohdetta sekä kunnostettu kuusi pienvesikohdetta.</p> <p>Luonnonsuojelulain tulvametsäluontotyyppien ja harjumetsien valorinteiden inventointia sekä rajauspäätösten toimeenpanoa on jatkettu; ketojen rajauspäätöstarve on selvitetty.</p>

	Luonnon monimuotoisuuden alueellisen toimeenpanosuunnitelman valmistelu on käynnistetty.
2026	<p>Uusia luonnonsuojelualueita on toteutettu 500 ha.</p> <p>Helmi-ohjelmassa on saatettu valmiiksi Sääperin Lösönlahden ja Uudenkylänlammen vesitalousluvan mukainen lintuvesikunnostus. Luvan mukainen lintuvesikunnostus on käynnistetty Joki-Hautalammella. Muiden uusien Helmi-kohteiden suunnittelun ohella on ennallistettu kolme lettokohdetta ja kunnostettu kuusi pienvesikohdetta.</p> <p>Luonnonsuojelulain luontotyyppien rajauspäätösten toimeenpanoa on jatkettu ja selvitetty kallioluontotyyppien lisäinventointitarpeet.</p> <p>Luonnon monimuotoisuuden alueellisen toimeenpanosuunnitelman valmistelu on edennyt suunnitellusti. Natura 2000 -yleissuunnitelman päivitys on käynnistetty.</p>
2027	<p>Uusia luonnonsuojelualueita on toteutettu 500 ha.</p> <p>Helmi-ohjelmassa Joki-Hautalammen vesitalousluvan mukainen kunnostus on edennyt suunnitellusti ja Peijonniemenlahden kunnostus on käynnistetty. Muiden uusien Helmi-kohteiden suunnittelun ohella on ennallistettu kolme lettokohdetta ja kunnostettu kuusi pienvesikohdetta.</p> <p>Natura 2000 -yleissuunnitelman päivitys on valmistunut. Luonnon monimuotoisuuden alueellinen toimeenpanosuunnitelma on valmistunut.</p>

Ilmastonäkökulmaa nostetaan keskeisiin alueellisiin strategioihin, ohjelmiin ja suunnitelmiin. Osallistutaan alueellisten ilmastotavoitteita edistävien ohjelmien (ml. POKAT2025-maakuntaohjelma, Pohjois-Karjalan ilmasto- ja energiaohjelma 2030, Järvi-Suomen maaseudun ympäristö- ja ilmasto-ohjelma) toteuttamiseen yhdessä sidosryhmien kanssa. Osallistutaan ilmasto- ja energiaohjelman ja sen toimenpidesuunnitelman toimeenpanoon, seurantaan ja raportointiin. Aktiivisen toiminnan seurauksena alueen kasvihuonekaasupäästöt vähenevät Suomen hiilineutraaliustavoitteen mukaisesti.

Toimitaan aktiivisesti alueellisissa ja kansallisissa yhteistyöverkostoissa, joiden kautta välitetään tietoa ja toimeenpannaan maakunnan ilmastotavoitteita yhdessä eri toimijoiden kanssa. Jatketaan asioihin vaikuttamista ELY-ilmastoverkoston kautta ja hyödynnetään ilmastoyhteistyössä AVI/ELY-strategiapäälliköiden ja ohjaavien tahojen ilmastoryhmää sekä sopeutumisen osalta Pohjois-Pohjanmaan ELY-keskuksen ilmastoyksikköä. Tulva- ja kuivuusriskien hallinta on kiinteä osa ilmastotyötä.

Viedään kiertotalousnäkökulmaa keskeisiin alueellisiin strategioihin, ohjelmiin ja suunnitelmiin. Osallistutaan aktiivisesti Pohjois-Karjalan kiertotalouden tiekartan toimeenpanoon sekä alueen kiertotalouden toimenpiteiden seurantaan ja raportointiin, sekä valtakunnallisen jätesuunnitelman toimeenpanon edistämiseen ja raportointiin alueella. Näiden mukaisesti kehitetään kuntien välistä yhteistyötä purkamisessa ja rakentamisessa syntyvien jätteiden, uusiomateriaalien ja maa-ainesten hyödyntämisessä.

Toimitaan aktiivisesti alueellisissa ja kansallisissa yhteistyöverkostoissa (mm. Itä-Suomen alueellisen jätehuollon yhteistyöryhmä), joiden kautta välitetään tietoa ja toimeenpannaan maakunnan kiertotaloustavoitteita yhdessä eri toimijoiden kanssa.

Helmi-ohjelman elinympäristöjen kunnostuksen painopisteenä ovat Natura-verkoston lintuvedet sekä lajistollisesti arvokkaat letot ja pienvesikohteet; kohdentamisessa hyödynnetään Helmi-keskittymien mahdollisuuksia. Maataloustuen ulkopuolisten kunnostettujen ja pitkään hoidon piirissä olleiden perinnebiotooppikohteiden hoito turvataan. Metsäisten elinympäristöjen hoitoa edistetään yhteistyössä muiden toimijoiden kanssa.

Haitallisten päästöjen väheneminen ja ilmatoriskien hallinta

Vesienhoidon ja merenhoidon toimenpiteet ovat toteutuneet	
2024	Vesienhoidon toimenpideohjelman toteutusaste 10-30 %. Painopisteenä on haja-kuormituksen ja haitallisten aineiden päästöjen vähentäminen sekä vesistöjen ja valuma-alueiden kunnostukset. Toimenpiteitä edistetään vuosittain 10-15 tilaltaan heikentyneessä vesistössä yhteistyössä paikallisten toimijoiden kanssa. Asiantuntijaverkostoja vahvistetaan yhteisin koulutuksin ja teematilaisuuksin, tavoitteena 10 kpl/v. Väliarvio toimenpiteiden toteutumisesta 2022-2024 valmistuu EU:lle raportointia varten. Pinta- ja pohjavesien seuranta tuottaa vuosittain tietoa vesien tilan ja toimien vaikutusten arvioinnin tueksi.
2025	Vesienhoidon toimenpideohjelman toteutusaste 30-50 %. Painopisteenä on haja-kuormituksen ja haitallisten aineiden päästöjen vähentäminen sekä vesistöjen ja valuma-alueiden kunnostukset. Pinta- ja pohjavesien paineiden arviointi ja tilan luokittelu valmistuvat toimenpiteiden suunnittelun pohjaksi 4. hoitokaudelle. Toimenpiteiden edistäminen ja vesien seuranta jatkuvat ohjelmien mukaisesti.
2026	Vesienhoidon toimenpideohjelman toteutusaste 50-70 %. Painopisteenä on haja-kuormituksen ja haitallisten aineiden päästöjen vähentäminen sekä vesistöjen ja valuma-alueiden kunnostukset. Tarveselvitykset poikkeamiseen vesienhoidon ympäristötavoitteista valmistuvat ja tuottavat tietoa suunnittelun tueksi. Vesienhoitosuunnitelma- ja toimenpideohjelmahdotukset vuosille 2028-2033 valmistuvat kuumista varten. Toimenpiteiden edistäminen ja vesien seuranta jatkuvat ohjelmien mukaisesti.
2027	Vesienhoidon toimenpideohjelman toteutusaste 100 %. Vesien ekologista tilaa heikentävät päästöt ovat vähentyneet, mikä mahdollistaa tilatavoitteiden saavuttamisen pitemmällä aikavälillä. Kunnostustoimien myötä vesielinympäristöt ovat elpymässä. Yhteistyössä alueen toimijoiden kanssa on edetty kohti tavoitetta vaelluskalakantojen luontaisen elinkierron palauttamiseksi. Kaivostoiminnan metallipäästöissä on laskeva suunta, ja edellytykset purkuvesistöjen kemiallisen tilan kohentamiseen ovat parantuneet. Hankkeet lupamenettelyineen kestävät vuosia, ja toteutus jatkuu 2027 jälkeen. Vesienhoitosuunnitelma ja toimenpideohjelma vuosille 2028-2033 valmistuvat valtioneuvoston käsittelyä varten. Vesienhoidon asiantuntijaverkoston toiminta on vakiintunut.
Pilaantuneista maa-alueista johtuvat riskit vähenevät (tehtävä hoidetaan keskitetysti Pirkanmaan ELY-keskuksesta)	
2024	Mittarit: Pilaantuneiden alueiden selvityskohteet (järjestäminen/avustukset) Pilaantuneiden alueiden puhdistuskohteet (järjestäminen/avustukset) Vuosittain tulee selvittää 50 kohteen pilaantuneisuus ja puhdistaa 10 kohdetta.
2025	Mittarit: Pilaantuneiden alueiden selvityskohteet (järjestäminen/avustukset) Pilaantuneiden alueiden puhdistuskohteet (järjestäminen/avustukset) Vuosittain tulee selvittää 50 kohteen pilaantuneisuus ja puhdistaa 10 kohdetta.
2026	Mittarit: Pilaantuneiden alueiden selvityskohteet (järjestäminen/avustukset) Pilaantuneiden alueiden puhdistuskohteet (järjestäminen/avustukset) Vuosittain tulee selvittää 50 kohteen pilaantuneisuus ja puhdistaa 10 kohdetta.
2027	Mittarit: Pilaantuneiden alueiden selvityskohteet (järjestäminen/avustukset) Pilaantuneiden alueiden puhdistuskohteet (järjestäminen/avustukset) Vuosittain tulee selvittää 50 kohteen pilaantuneisuus ja puhdistaa 10 kohdetta.

Vuoteen 2027 ulottuvassa Pohjois-Karjalan vesienhoidon toimenpideohjelmassa on yhteensä 300 toimenpidettä. Toteuttamisesta vastaavat pääosin vesien käyttäjät eri sektoreilla. ELY-keskus vaikuttaa ja edesauttaa toimenpiteiden toteuttamista lausunnoin, viestinnällä, antamalla asiantuntija-apua sekä edistämällä yhteistyötä ja tukemalla kunnostushankkeita.

Hajakuormituksen vähentämisessä toimenpiteiden etenemiseen tulee merkittävästi vaikuttamaan, miten kattavasti vapaaehtoisuuteen perustuvat toimenpiteet maataloudessa (CAP27-suunnitelma 2023 alkaen) ja metsätaloudessa (Metka kannustejärjestelmä 2024 alkaen) otetaan käyttöön, ja miten ne kohdentuvat vesiensuojelun kannalta keskeisille alueille. Kunnostustoimenpiteiden toteuttamisessa haasteena on toimijoiden vähäisyys ja

omarahoituksen hankinta. Pohjois-Karjalassa on toistaiseksi vähän toimijoita, jotka kykenevät toteuttamaan vaikeita ja laaja-alaisia yhteistyöhankkeita, joissa kustannukset ovat suuret. Toimeenpanon hidasteita on myös ohjaukskeinoissa, mm. vesilainsäädännössä on kehittämistarpeita. Tilatavoitteiden saavuttamista hidastaa lisäksi rehevöityneiden vesistöjen hidas elpyminen.

Nykyisen ja vanhan kaivostoiminnan seurauksena nikkelille asetettu ympäristölaatu normi ylittyy useassa vesistöissä. Toimenpideohjelmassa on ollut tarkoituksena luoda edellytyksiä alenevalle päästökehitykselle ja ympäristötavoitteiden saavuttamiselle pitemmällä aikavälillä, lainsäädännön mahdollistamat joustot huomioiden.

Ihmisten hyvinvointia, luontosuhdetta sekä sujuvaa ja turvallista arkea tukeva rakennettu ympäristö

Valtakunnalliset alueidenkäyttötavoitteet toteutuvat ja yhdyskuntarakenne on kestävä	
2024	Joensuun seudun yleiskaava-alueella yhdyskuntarakenne eheytyy, tiheään taajaman alueella asuvan väestön suhteellinen osuus kasvaa ja kehitys tukee kestävän liikkumisen tavoitteita. Tuetaan seudun yleiskaavatyötä. Muilla alueilla keskeisenä tavoitteena on maankäytön ja rakentamisen suunnitelmallisuus. Muiden valtakunnallisten alueidenkäyttötavoitteiden edistäminen on vakiintunutta toimintaa. Kuntien kaavoituksesta ja rakennusvalvonnasta vastaavat koulutautuvat rakentamislain sisältöihin.
2025	Joensuun seudun yleiskaava-alueella yhdyskuntarakenne eheytyy, tiheään taajaman alueella asuvan väestön suhteellinen osuus kasvaa ja kehitys tukee kestävän liikkumisen tavoitteita. Tuetaan seudun yleiskaavatyötä. Muilla alueilla keskeisenä tavoitteena on maankäytön ja rakentamisen suunnitelmallisuus. Muiden valtakunnallisten alueidenkäyttötavoitteiden edistäminen on vakiintunutta toimintaa. Rakentamislain käyttöönotto sujuu kitkattomasti. Koulutautuminen uudistettavan alueidenkäyttölain sisältöihin on käynnistynyt.
2026	Joensuun seudun yleiskaava-alueella yhdyskuntarakenne eheytyy, tiheään taajaman alueella asuvan väestön suhteellinen osuus kasvaa ja kehitys tukee kestävän liikkumisen tavoitteita. Tuetaan seudun yleiskaavatyötä. Muilla alueilla keskeisenä tavoitteena on maankäytön ja rakentamisen suunnitelmallisuus. Muiden valtakunnallisten alueidenkäyttötavoitteiden edistäminen on vakiintunutta toimintaa. Koulutautuminen uudistettavan alueidenkäyttölain sisältöihin on käynnissä.
2027	Joensuun seudun yleiskaava-alueella yhdyskuntarakenne eheytyy, tiheään taajaman alueella asuvan väestön suhteellinen osuus kasvaa ja kehitys tukee kestävän liikkumisen tavoitteita. Tuetaan seudun yleiskaavatyötä. Muilla alueilla keskeisenä tavoitteena on maankäytön ja rakentamisen suunnitelmallisuus. Muiden valtakunnallisten alueidenkäyttötavoitteiden edistäminen on vakiintunutta toimintaa. Koulutautuminen uudistettavan alueidenkäyttölain sisältöihin on käynnissä.
Kaavoitus edistää ilmastokestävyyttä ja puhdasta siirtymää	
2024	Puhtaan siirtymän hankkeissa tavoitellaan ennakkollisia ja yhteistoiminnallisia menettelyitä riippumatta hankkeiden viranomaismenettelyn lajista. Aurinkovoimahankkeiden toimintatavat vakiintuvat sekä ELY-keskuksen sisällä, että ulkoisten asiakkaiden kanssa. Kaivoshankkeiden kuntakaavoituksen menettelyitä opetellaan ja pyritään vakiinnuttamaan. Tuulivoimakaavahankkeita on vireillä 4 kpl. Aurinkovoimahankkeiden viranomaismenettelyitä on vireillä 7 kpl.
2025	Puhtaan siirtymän hankkeiden ennakkolliset ja yhteistoiminnalliset menettelyt ovat vakiintuneet. Pitkälle edenneet puhtaan siirtymän hankkeet ovat varanneet käytettävissä olevan sähkönsiirtokapasiteetin. Kaivoshankkeiden kuntakaavoja on käynnissä. Tuulivoimakaavahankkeita on vireillä 2 kpl. Aurinkovoimahankkeiden viranomaismenettelyitä on vireillä 5 kpl.

2026	<p>Painopiste on siirtynyt uuteen alueidenkäyttölakiin valmistautumiseen, kaavoituksen yleisesti ilmastokestävyyttä tukeviin ratkaisuihin ja mahdollisesti kaivoskaavoihin. Sähkönsiirtoverkkoon ei kapasiteetin puitteissa voi enää liittää uusia puhtaan siirtymän sähkön siirtoa edellyttäviä hankkeita.</p> <p>Tuulivoimakaavoja ja aurinkovoimahankkeiden viranomaismenettelyitä ei ole viireillä (verkon kapasiteetti käytetty).</p>
2027	<p>Painopiste on siirtynyt uuteen alueidenkäyttölakiin valmistautumiseen, kaavoituksen yleisesti ilmastokestävyyttä tukeviin ratkaisuihin ja mahdollisesti kaivoskaavoihin. Sähkönsiirtoverkkoon ei kapasiteetin puitteissa voi enää liittää uusia puhtaan siirtymän sähkön siirtoa edellyttäviä hankkeita.</p> <p>Tuulivoimakaavoja ja aurinkovoimahankkeiden viranomaismenettelyitä ei ole viireillä (verkon kapasiteetti käytetty).</p>

Pohjois-Karjalan alueella Joensuun seudun yleiskaava-alue on ainoa väestöltään kasvava, toiminnallisesti yhteen kytketty alue. Kasvu kohdistuu Joensuuhun, Kontiolahteen ja osin Liperiin. Yhdyskuntarakenteelliset tavoitteet on syytä kohdistaa alueeseen, jossa kasvu mahdollistaa muutoksia. Muu maakunta on väestökehitykseltään voimakkaasti taantuvaa, kuntien resurssit monessa suhteessa niukat, kaavoittajapula jokapäiväistä arkea ja kiinteistömarkkina kysynnän puutteen vuoksi vääristynyt. Suunnitelmallisen maankäytön tukeminen on tähän olosuhteeseen riittävä ja haastava tavoite. Puhtaan siirtymän hankkeiden toteutumista rajoittaa sähkön kantaverkon niukka siirtokapasiteetti eikä uusia energiantuotantohankkeiden viranomaismenettelyjä käynnistyne enää kauden lopulla. Kaivoksiin liittyviä kuntakaavoja käynnistyy, mikä haastaa osaamista ja vaatii resursseja.

3.3 Edistämme varautumista ja kokonaisturvallisuutta

Vahva poikkihallinnollinen varautuminen ja kokonaisturvallisuuden yhteistoiminta

<i>Turvaamme kriittisten toimintojen jatkuvuuden vastuualueilla normaaliolojen vakavissa häiriötilanteissa ja poikkeusoloissa huoltovarmuus huomioiden</i>	
2024	<p>Toimintakyvyn varmistamisen ja jatkuvuuden hallinnan prosessit, ml. poikkisektoraalinen yhteistyö, on päivitetty toimiviksi myös aluehallintouudistuksen jälkeisessä ajassa. Eri vastuualueiden toiminnot on yhteen sovitettu.</p> <p>Tulvariskien arvioinnin esille tuomien riskien hallintatoimien suunnittelu on aloitettu. Vesistöjen säännöstelyjen kehittämisessä huomioidaan muuttuvat sää- ja vesiolot.</p>
2025	<p>Valmiuslain uudistamisen yhteydessä arvioidaan vaikutukset ELY-keskusten (elinvoimakeskusten) toimintoihin ja sitä kautta virastojen valmiussuunnitelmiin ja poikkeusoloissa tapahtuvan toiminnan osalta.</p> <p>Tulvariskien arvioinnin esille tuomien riskien hallintatoimien suunnittelu on edennyt ja toimeenpano aloitettu yhteistyössä alueen toimijoiden kanssa. Vesistöjen säännöstelyjen kehittämisessä huomioidaan muuttuvat sää- ja vesiolot.</p>
2026	<p>Yhteinen alueellinen sekä kansallinen valmiusharjoittelu, jossa toteutetaan käytännössä eri vastuualueiden kriittisen infrastruktuurin, palveluiden ja toimintojen turvaamista samassa harjoituksessa yhdessä yhteistyökumppanien ja sidosryhmien kanssa.</p> <p>Varautuminen tulvariskeihin on parantunut/hyvällä tasolla. Vesistöjen säännöstelyjen kehittämisessä on huomioitu muuttuvat sää- ja vesiolot.</p>
2027	<p>Yhteinen alueellinen sekä kansallinen valmiusharjoittelu, jossa toteutetaan käytännössä eri vastuualueiden kriittisen infrastruktuurin, palveluiden ja toimintojen</p>

	turvaamista samassa harjoituksessa yhdessä yhteistyökumppanien ja sidosryhmien kanssa.
--	--

Kirjoita tähän tarvittaessa taustoittavaa tai merkitystä avaavaa tekstiä

3.4 Turvaamme hyvinvointia ja yhdenvertaisuutta

Valvonta on vaikuttavaa ja oikea-aikaista

<i>Normaaliolojen turvallisuutta on kehitetty ja seurattu aktiivisesti</i>	
2024	ELY-keskus toteuttaa maatalouden ja elintarviketurvallisuuden (VASU) valvontasuunnitelmat täysimääräisesti (100 %). Säädösten vaatimukset täyttävien elintarviketekijun toimijoiden osuus on vähintään 90 %. Ympäristönsuojelulain mukaisen suunnitelmallisen valvonnan valvontaohjelman toteuttaminen, 100 %.
2025	ELY-keskus toteuttaa maatalouden ja elintarviketurvallisuuden (VASU) valvontasuunnitelmat täysimääräisesti (100 %). Säädösten vaatimukset täyttävien elintarviketekijun toimijoiden osuus on vähintään 90 %. Ympäristönsuojelulain mukaisen suunnitelmallisen valvonnan valvontaohjelman toteuttaminen, 100 %.
2026	ELY-keskus toteuttaa maatalouden ja elintarviketurvallisuuden (VASU) valvontasuunnitelmat täysimääräisesti (100 %). Säädösten vaatimukset täyttävien elintarviketekijun toimijoiden osuus on vähintään 90 %. Ympäristönsuojelulain mukaisen suunnitelmallisen valvonnan valvontaohjelman toteuttaminen, 100 %.
2027	ELY-keskus toteuttaa maatalouden ja elintarviketurvallisuuden (VASU) valvontasuunnitelmat täysimääräisesti (100 %). Säädösten vaatimukset täyttävien elintarviketekijun toimijoiden osuus on vähintään 90 %. Ympäristönsuojelulain mukaisen suunnitelmallisen valvonnan valvontaohjelman toteuttaminen, 100 %.

Kirjoita tähän tarvittaessa taustoittavaa tai merkitystä avaavaa tekstiä

Maahanmuuttaneiden kotoutuminen ja työllistyminen nopeutuvat ja tehostuvat

<i>Kotoutuminen ja työllistyminen tapahtuvat nopeasti ja maahanmuuttajien omaa vastuuta lisäävästi</i>	
2024	ELY-keskus varmistaa osaltaan, että alue- ja paikallistasolla TE24-uudistuksen ja kotoutumislain kokonaisuudistuksen toimeenpanossa vahvistetaan maahanmuuttajien työllisyyttä ja omaa vastuuta kotoutumisestaan. Tilapäistä suojelua saavien työllistyminen ja kuntiin siirtyminen nopeutuu ja tehostuu. ELY-keskusten on TE-toimistojen tulosohejuksessa huomioitava, että maahanmuuttajien oma vastuu kotoutumisestaan vahvistuu, työllisyys lisääntyy, sekä tuki-riippuvuus vähenee. Erityisenä kohderyhmänä ovat kv. suojelua saavat ja maahanmuuttajanaiset. ELY-keskus seuraa ulkomaalaistaustaisten työllisyysastetta alueellaan, keskeisenä kohderyhmänä ulkomaalaistaustaiset naiset.

2025	<p>ELY-keskus varmistaa osaltaan, että alue- ja paikallistasolla työllisyyspalvelu-uudistuksen ja kotoutumislain kokonaisuudistuksen toimeenpanossa vahvistetaan maahanmuuttajien työllisyyttä ja omaa vastuuta kotoutumisestaan.</p> <p>Tilapäistä suojelua saavien työllistyminen ja kuntiin siirtyminen nopeutuu ja tehostuu.</p> <p>ELY-keskus seuraa ulkomaalaistaustaisten työllisyysastetta alueellaan, keskeisenä kohderyhmänä ulkomaalaistaustaiset naiset.</p> <p>ELY-keskus varmistaa osaltaan, että maahanmuuttajaäitien työllisyys ja kielitaito paranevat.</p> <p>ELY-keskus tekee yhteistyötä KEHA-keskuksen kanssa maahanmuuton ja kotoutumisen alueellisen seurannan kehittämiseksi.</p>
2026	<p>ELY-keskus varmistaa osaltaan, että alue- ja paikallistasolla vahvistetaan maahanmuuttajien työllisyyttä ja omaa vastuuta kotoutumisestaan.</p> <p>Tilapäistä suojelua saavien työllistyminen ja kuntiin siirtyminen nopeutuu ja tehostuu.</p> <p>ELY-keskus seuraa ulkomaalaistaustaisten työllisyysastetta alueellaan, keskeisenä kohderyhmänä ulkomaalaistaustaiset naiset.</p> <p>ELY-keskus varmistaa osaltaan, että maahanmuuttajaäitien työllisyys ja kielitaito paranevat.</p> <p>ELY-keskus tekee yhteistyötä KEHA-keskuksen kanssa maahanmuuton ja kotoutumisen alueellisen seurannan kehittämiseksi.</p>
2027	<p>ELY-keskus varmistaa osaltaan, että alue- ja paikallistasolla vahvistetaan maahanmuuttajien työllisyyttä ja omaa vastuuta kotoutumisestaan.</p> <p>Tilapäistä suojelua saavien työllistyminen ja kuntiin siirtyminen nopeutuu ja tehostuu.</p> <p>ELY-keskus seuraa ulkomaalaistaustaisten työllisyysastetta alueellaan, keskeisenä kohderyhmänä ulkomaalaistaustaiset naiset.</p> <p>ELY-keskus varmistaa osaltaan, että maahanmuuttajaäitien työllisyys ja kielitaito paranevat.</p> <p>ELY-keskus tekee yhteistyötä KEHA-keskuksen kanssa maahanmuuton ja kotoutumisen alueellisen seurannan kehittämiseksi.</p>
<p><i>Alueelliseen yhteistyöhön, kansainvälistä suojelua saavien vastaanottoon ja rinnakkaisyhteiskuntien torjumiseen sekä hyvien väestösuhteiden edistämiseen panostetaan</i></p>	
2024	<p>ELY-keskus vahvistaa tietoisuutta kotoutumisjärjestelmän kannustavuuden ja velvoittavuuden lisäämisestä.</p> <p>Osana alueellista yhteistyötä, ELY-keskus tukee kuntia ja hyvinvointialueita rinnakkaisyhteiskuntien syntymisen torjumisessa ja hyvien väestösuhteiden edistämisessä.</p>
2025	<p>ELY-keskus vahvistaa tietoisuutta kotoutumisjärjestelmän kannustavuuden ja velvoittavuuden lisäämisestä.</p> <p>Osana alueellista yhteistyötä, ELY-keskus tukee kuntia ja hyvinvointialueita rinnakkaisyhteiskuntien syntymisen torjumisessa ja hyvien väestösuhteiden edistämisessä.</p>

2026	ELY-keskus vahvistaa tietoisuutta kotoutumisjärjestelmän kannustavuuden ja velvoittavuuden lisäämisestä. Osana alueellista yhteistyötä, ELY-keskus tukee kuntia ja hyvinvointialueita rinnakkaisyhteiskuntien syntymisen torjumisessa ja hyvien väestösuhteiden edistämässä.
2027	ELY-keskus vahvistaa tietoisuutta kotoutumisjärjestelmän kannustavuuden ja velvoittavuuden lisäämisestä. Osana alueellista yhteistyötä, ELY-keskus tukee kuntia ja hyvinvointialueita rinnakkaisyhteiskuntien syntymisen torjumisessa ja hyvien väestösuhteiden edistämässä.

Tuetaan kuntia ja hyvinvointialuetta maahanmuuttajien ohjaus ja neuvontapalvelujen kehittämisessä sekä asettautumisen ja kotoutumisen edistämässä. Valmistaudutaan TE24- ja KOTO24- lakien muutoksiin alueen toimijoiden kanssa huomioiden lain muutokset kotoutumisen kohderyhmän laajentamisesta. Laaditaan kansainvälistä ja humanitaarista suojelua saavien henkilöiden kuntaan ohjaamisen alueellinen suunnitelma. Solmitaan kuntien kanssa sopimuksia kuntaan osoittamisesta ja kotoutumisen edistämistä. Tarkistetaan sopimuksia vuosittain.

Edistetään hyviä väestösuhteita ja yhteiskunnan vastaanottavuutta yhteistyössä valtakunnallisten ja alueellisten toimijoiden kanssa (ml. ETNO- ja Alueellinen maahanmuuttoasiain toimikunta). Erityisesti pyritään vaikuttamaan väestöryhmien välisiin asenteisiin ja toimivaan vuorovaikutukseen, turvallisuuden tunteeseen ja osallistumiseen yhteiskunnassa.

3.5 Tulosohjauksessa huomioitavat valtionhallinnon yhteiset teemat

Digitalisaation edistäminen/Turvalliset, luotettavat ja yhteen toimivat digitaaliset palvelumme ovat asiakaslähtöisiä ja sujuvoittavat prosesseja

<i>Toimintaprosesseja sujuvoitetaan digitalisaation keinoin.</i>	
2024	ELY-keskus osallistuu aktiivisesti asiakkaidemme käyttämien digitaalisten palveluiden kehittämiseen siten, että ne ovat turvallisia, luotettavia, yhteen toimivia, asiakaslähtöisiä ja prosesseja sujuvoittavia. ELY-keskus asettaa asiantuntijoita (otoperiaatteella) tähän kehitystyöhön. ELY-keskukset, yhdessä KEHA-keskuksen kanssa tekevät ehdotuksia myös niiden järjestelmien kehittämiseksi, jotka palvelevat ELY-keskuksen asiakkaita, vaikka nämä järjestelmät eivät olisikaan KEHA-keskuksen ylläpitämiä.
2025	ELY-keskus osallistuu aktiivisesti asiakkaidemme käyttämien digitaalisten palveluiden kehittämiseen siten, että ne ovat turvallisia, luotettavia, yhteen toimivia, asiakaslähtöisiä ja prosesseja sujuvoittavia. ELY-keskus asettaa asiantuntijoita (otoperiaatteella) tähän kehitystyöhön. ELY-keskukset, yhdessä KEHA-keskuksen kanssa tekevät ehdotuksia myös niiden järjestelmien kehittämiseksi, jotka palvelevat ELY-keskuksen asiakkaita, vaikka nämä järjestelmät eivät olisikaan KEHA-keskuksen ylläpitämiä.
2026	ELY-keskus osallistuu aktiivisesti asiakkaidemme käyttämien digitaalisten palveluiden kehittämiseen siten, että ne ovat turvallisia, luotettavia, yhteen toimivia, asiakaslähtöisiä ja prosesseja sujuvoittavia. ELY-keskus asettaa asiantuntijoita (otoperiaatteella) tähän kehitystyöhön. ELY-keskukset, yhdessä KEHA-keskuksen kanssa tekevät ehdotuksia myös niiden järjestelmien kehittämiseksi, jotka palvelevat ELY-keskuksen asiakkaita, vaikka nämä järjestelmät eivät olisikaan KEHA-keskuksen ylläpitämiä.

2027	ELY-keskus osallistuu aktiivisesti asiakkaidemme käyttämien digitaalisten palveluiden kehittämiseen siten, että ne ovat turvallisia, luotettavia, yhteen toimivia, asiakaslähtöisiä ja prosesseja sujuvoittavia. ELY-keskus asettaa asiantuntijoita (otoperiaatteella) tähän kehitystyöhön. ELY-keskukset, yhdessä KEHA-keskuksen kanssa tekevät ehdotuksia myös niiden järjestelmien kehittämiseksi, jotka palvelevat ELY-keskuksen asiakkaita, vaikka nämä järjestelmät eivät olisikaan KEHA-keskuksen ylläpitämiä.
------	---

Tavoitteiden saavuttamista mitataan asiakastyytyvyyden, sidosryhmätyytyvyyden ja henkilöstötyytyvyyden avulla.

Tietojohtamisen kehittäminen

Tiedolla johtamisen osa-alue: kattava ja laadukas tiedonhallinta	
2024	ELY-keskusten tietotarpeiden kokonaiskartoitukset/-tarkastelut huomioiden mm. vuonna 2025 voimaan tulevat muutokset (esim. TE-palvelu-uudistus) sekä muut tietotarpeet. Tietotarvekartoitusprosessin rakentaminen yhteistyössä KEHA-keskuksen ja ohjaavien tahojen kanssa.
2025	Uusien tehtävien mukaisten tietotarpeiden määrittely huomioiden vuonna 2026 voimaan tulevat muutokset (elinvoimakeskukset).
2026	Tiedonhallinnan prosessien (tiedon hankinta, jalostaminen, tallentaminen ja jakaminen), yhteistyön ja työnjaon kehittäminen. Tietoalustojen (mm. Mylly) tehokkaampi hyödyntäminen.
2027	Tiedonhallinnan prosessien (tiedon hankinta, jalostaminen, tallentaminen ja jakaminen), yhteistyön ja työnjaon kehittäminen. Tietoalustojen (mm. Mylly) tehokkaampi hyödyntäminen.
Tiedolla johtamisen osa-alue: systemaattinen tiedolla johtaminen	
2024	Tiedon hyödyntämisen nykytilan arviointi. Asiakastiedon parempi hyödyntäminen ja yhteisen tilannekuvan rakentaminen (ml. dialogikäytänteiden rakentaminen) toiminnan suunnittelussa ja päätöksenteossa.
2025	Tiedon hyödyntämisen prosessin ja roolitusten rakentaminen sekä pilotointi.
2026	Tiedon hyödyntämisen prosessin kehittäminen tarvittavilta osin.
2027	Tiedon hyödyntämisen tilan arviointi ja tiedon hyödyntämisen prosessin kehittäminen tarvittavilta osin.
Tiedolla johtamisen osa-alue: Henkilöstön osaamisen ja kyvykkyyden kehittäminen	
2024	Uusien tiedon jakamista ja osaamisen kehittämistä tukevien käytänteiden kehittäminen (mm. koulutuksissa saadun uuden tiedon jakaminen ja jalkauttaminen, e-oppivan hyödyntäminen). Tiedonlukutaidon kehittäminen.
2025	Uusien tiedon jakamista ja osaamisen kehittämistä tukevien käytänteiden kehittäminen (mm. koulutuksissa saadun uuden tiedon jakaminen ja jalkauttaminen, e-oppivan hyödyntäminen) Tiedonlukutaidon kehittäminen.

2026	Strateginen henkilöstön kehittämissuunnitelman 1. vaihe: kyvykkyyshenkilön rakentaminen ja osaamisen nykytilan kartoitus.
2027	Strateginen henkilöstön kehittämissuunnitelma 2. vaihe: kehittämis- ja toteutus-suunnitelmien laadinta.

Kirjoita tähän tarvittaessa taustoittavaa tai merkitystä avaavaa tekstiä

Yhdenvertaisuuden, tasa-arvon ja syrjimättömyyden edistäminen

Toiminnallisen yhdenvertaisuussuunnittelun laatua on kehitetty	
2024	Tavoitteena on siirtyä tasolta 1 tasolle 2
2025	Tavoitteena on vakiinnuttaa tason 2 toimet
2026	Tavoitteena on siirtyä tasolta 2 tasolle 3
2027	Tavoitteena on vahvistaa tason 3 mukaista toimintaa
Tietoisuutta tasa-arvon ja yhdenvertaisuuden edistämiseksi on lisätty	
2024	Tasa-arvo- ja yhdenvertaisuuskoulutuksen järjestäminen viraston johdolle

Pohjois-Karjalan ELY-keskus toteuttaa toiminnassaan ELY/TET/KEHA virastokokonaisuuden yhteistä tasa-arvo- ja yhdenvertaisuussuunnitelmaa. ELY-keskuksen johtoryhmässä ja YT-toimikunnassa sovitaan kehittämistoimenpiteistä tasa-arvon ja yhdenvertaisuuden edistämiseksi. ELY-keskus toteuttaa määrävälein työpaikan tasa-arvo- ja yhdenvertaisuustilanteen arvioinnin ja seuraa kehittämistoimenpiteiden toteutumista yhteistyössä henkilöstön edustajien kanssa

Toiminnallisen tehokkuuden sekä tuotosten ja laadunhallinnan tavoitteet

	Toteuma 2022	Arvio/Tot 2023	Tavoite n (2024)	Alustava tavoite 2025	Alustava tavoite 2026	Alustava tavoite 2027	
Asiakaspalvelu-tyytyväisyys	4,4	>4,0	> 4,2	> 4,2	> 4,2	> 4,2	TAE
ELY-keskusten sidosryhmien kokonaistyytyväisyys	-	4,09	-	>4,0	-	>4,0	TAE
Ihmisten yhdenvertaisuus toteutuu työyhteisössän (VM Baro)	4,20	4,26	> 4,2	> 4,2	> 4,2	> 4,2	
Ihmisten yhdenvertaisuus toteutuu työyhteisössän eri ikäisten kohdalla (VM Baro)	4,33	4,30	> 4,3	> 4,3	> 4,3	> 4,3	
Ihmisten yhdenvertaisuus toteutuu työyhteisössän eri vähemmistöryhmien kohdalla (VM Baro)	4,21	4,18	> 4,2	> 4,2	> 4,2	> 4,2	

Kirjoita tähän tarvittaessa taustoittavaa tai merkitystä avaavaa tekstiä

4 Voimavarojen hallinta

Taulukkoon on viety valmiiksi henkilöstövoimavarojen edistämisen tavoitteet, joita seurataan VM Baron tulosten kautta. Lisäksi seurataan viraston henkilötyövuosimäärän kehittymistä.

Henkilöstövoimavarojen edistämisen tavoitteet

	Toteuma 2022	Toteuma 2023	Tavoite 2024	Alustava tavoite 2025	Alustava tavoite 2026	Alustava tavoite 2027	
<i>Henkilöstön kokonais- työtyytyväisyys paranee (VM Baro)</i>	3,86	3,83	> 3,7	> 3,7	> 3,7	> 3,7	
<i>Työhyvinvointi paranee (VM Baro)</i>	8,26	8,10	> 8,1	> 8,1	> 8,1	> 8,1	
<i>Johtaminen paranee (VM Baron johtamis- indeksi)</i>	3,83	3,75	> 3,8	> 3,8	> 3,8	> 3,8	

Kirjoita tähän tarvittaessa taustoittavaa tai merkitystä avaavaa tekstiä

5 Voimassaolo, seuranta ja allekirjoitukset

Tulossopimuksessa tulostavoitteet asetetaan lähtökohtaisesti koko sopimuskaudeksi. Tarvittaessa asetettuja tulostavoitteita voidaan kuitenkin päivittää ja muuttaa sopimuspäivitysten yhteydessä. Tulostavoitteiden saavuttamista kuvaavat vuosittaiset tavoitetasot asetetaan sitovasti seuraavalle vuodelle ja kolmen seuraavan vuoden tavoitetasot asetetaan alustavina. Tulossopimusta päivitetään rullaavasti vuosittain. Johtuen vuoden 2025 alusta voimaan tulevasta TE24 –lakiuudistuksesta, osa tulostavoitteista voidaan asettaa ainoastaan vuodelle 2024. Syksyllä 2024 tullaan tekemään tulostavoitteiden uudelleen tarkastelu niiden osa-alueiden osalta, joihin em. uudistus olennaisesti vaikuttaa.

Raportointi tulostavoitteiden toteumista tehdään vähintään kaksi kertaa vuodessa. Tulostavoitteiden koko vuoden toteumista raportoidaan tilinpäätöksessä ja siihen sisältyvässä toimintakertomuksessa. Tilinpäätöstietojen osalta tiedot toimitetaan ministeriölle viimeistään viikon kuluttua tilinpäätöksen hyväksymisestä ja puolivuotistietojen osalta 31.8. mennessä. Tulossopimuksen toteutumista arvioidaan ministeriön antamassa tilinpäätöskannanotossa toimintavuotta seuraavan vuoden kesäkuussa.

Tulossopimus ja tilinpäätöstiedot julkaistaan [Valtiokonttorin määräyksen](#) mukaisesti.

Tavoitteiden toteutumisen arviointia varten tulossopimuksen mittareille on määritelty yksi läpi koko tulossopimuksen sovellettava arviointiasteikko. ELY-keskusten ja KEHA-keskuksen osalta sovelletaan kolmiportaista asteikkoa eli ”liikennevalomallia”. Liikennevalomallissa tavoitteiden toteutumista arvioidaan seuraavasti: VIHREÄ (3) = tavoite on saavutettu tai ylitetty, KELTAINEN (2) = tavoite on saavutettu osittain tai siitä ollaan jääty jonkin verran, PUNAINEN (1) = tavoitteesta on jääty paljon tai se ei ole toteutunut lainkaan. Sanallisessa tulosraportoinnissa keskitytään tulossopimuksen tulostavoitteiden poikkeama- ja riskiraportointiin. Erityisesti tavoitteista jäämisestä ja sen syistä tulee raportoida.

Toimialaohjaus täydentää tulosohjausta tarvittaessa ja hallinnonalat ohjeistavat toimialaohjauksen menettelyistä erikseen.

Allekirjoitukset toteutetaan sähköisesti.

30.1.2024

Työ- ja elinkeinoministeriö	Tiina Korhonen, ylijohtaja
Maa- ja metsätalousministeriö	Jaana Husu-Kallio, kansliapäällikkö
Ruokavirasto	Matti Puolimatka, ylijohtaja pääjohtajan sijainen
Opetus- ja kulttuuriministeriö	Anita Lehikoinen, kansliapäällikkö
Ympäristöministeriö	Juhani Damski, kansliapäällikkö
Pohjois-Karjalan ELY-keskus	Ari Niiranen, ylijohtaja
Pohjois-Karjalan ELY-keskus	Janne Kärkkäinen, johtaja

Liitteet

Liitteisiin sisällytetään ohjauksen näkökulmasta olennainen, varsinaista sopimusta täydentävä materiaali. Liitteistä tehdään erillinen pdf- dokumentti.

Tulossopimuksen liitteisiin sisällytetään seuraavat:

1. Seurantamittarit, jotka täydentävät luvun 3 tulostavoitteita eli niillä seurataan viraston toimintaa ns. perusteke- mistä. Mikäli näissä tapahtuu laskua, nostetaan asia tarvittaessa tulostavoitteeksi.
2. Kuvaus riskienhallintajärjestelmästä
3. ELY-keskusten toimintamenomäärärahaajako
4. ELY-keskuskohtaiset erikoistumistehtävät