



Elinkeino-, liikenne- ja
ympäristökeskus

Ohjaavien ministeriöiden ja Pohjois-Savon elinkeino-, liikenne- ja ympäris- tökeskuksen välinen tulossopimus vuosille 2024–2027

POHJOIS-SAVON ELINKEINO-, LIIKENNE- JA YMPÄRISTÖKESKUS

0295 026 500

www.ely-keskus.fi

Y-tunnus 2296962-1

Kirjaamo

PL 2000, 70101 Kuopio

kirjaamo.pohjois-savo@ely-keskus.fi

SISÄLLYS

1	Strategiset linjaukset	3
2	Yhteiskunnallinen vaikuttavuus	6
3	Tulostavoitteet.....	8
4	Voimavarojen hallinta.....	35
5	Voimassaolo, seuranta ja allekirjoitukset.....	36
	Liitteet	37

1 Strategiset linjaukset

Elinkeino-, liikenne- ja ympäristökeskukset edistävät alueellista kehittämistä hoitamalla valtionhallinnon toimeenpano- ja kehittämistehtäviä alueilla.

ELY-keskusten tulostavoitteet perustuvat hallitusohjelmaan, valtion talousarvioon ja julkisen talouden suunnitelmaan, AVI-ELY -strategia-asiakirjaan ja eri hallinnonalojen strategioihin sekä ottavat huomioon hallituksen aluekehittämispäätöksen ja maakuntaohjelmien linjaukset. Lisäksi koko valtionhallintoa koskevat muut strategiat, valtioneuvoston periaatepäätökset ym. keskeiset linjaavat dokumentit huomioidaan soveltuvin osin.

1.1 Hallitusohjelma

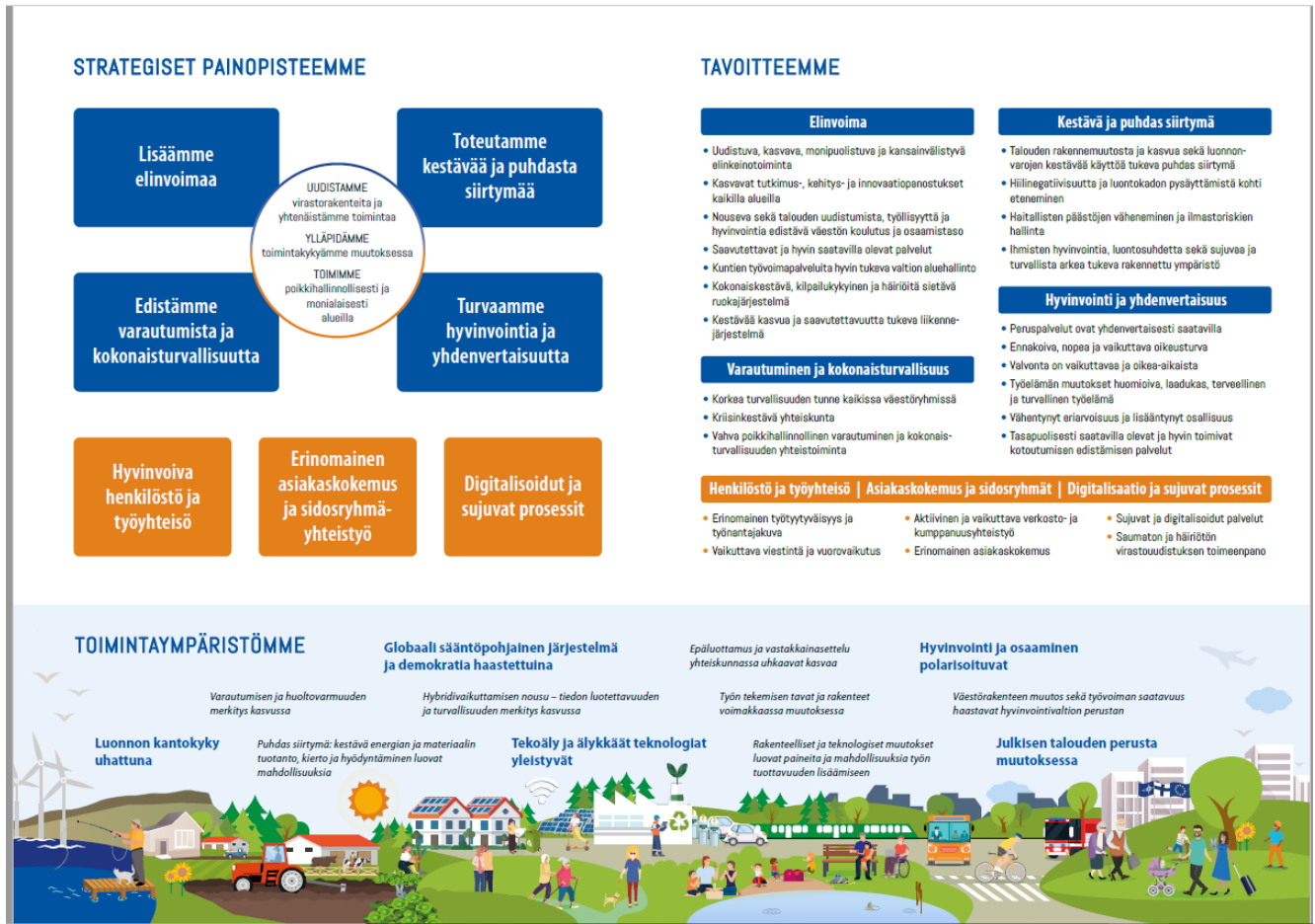
Valtion aluehallinnon uudistuksen tavoitteena on vahvistaa yhdenmukaista lupa- ja valvontakäytäntöä alueesta riippumatta ja sujuvoittaa lupaprosesseja. Kehittämisen pääperiaatteena on monialaisuus. Ensisijaisesti tämä tarkoittaa lupa-, ohjaus- ja valvontatehtävien kokoamista uuteen perustettavaan monialaiseen virastoon, johon yhdistetään Valvira, Aluehallintovirastot sekä ELY-keskusten Y-vastuualueen tarkoituksenmukaiset tehtävät. Uudessa virastossa ympäristöön liittyvät lupa- ja valvontatehtävät muodostavat yhden yhtenäisen kokonaisuuden.

ELY-keskusten puitteissa järjestetyn hallinnon osalta lähtökohtana on monialainen valtion aluehallinto, joka koostuu nykyistä vahvemmilta alueilta Elinvoimakeskuksiin. Uudistamisessa huomioidaan käynnissä oleva TE-uudistus. Elinvoimakeskukset ja niiden alueet muodostetaan nykyisten täyden palvelun ELY-keskusten pohjalta mahdollistaen tarvittaessa korkeamman toimipistemäärän. Elinvoimakeskusten määrää voidaan kasvattaa enintään yhdellä elinvoimakeskuksella palveluiden turvaamiseksi molemmilla kansalliskielillä. Edelleen mahdollistetaan elinvoimakeskusten erikoistuminen ja keskinäinen työnjako.

Valtion aluehallinnon uudistamisen osalta valmistelu tehdään niin, että uuden mallin mukaan järjestetty valtion aluehallinto käynnistää toimintansa lähtökohtaisesti vuoden 2025, mutta viimeistään vuoden 2026 alusta. Varmistetaan, ettei muutosvaihe vaaranna käynnissä olevien prosessien sujuvuutta. Uudistamisessa huomioidaan valtionhallinnon tuottavuusohjelma ja toimintamenojen sopeutustarve.

1.2 Aluehallintovirastojen ja ELY-keskusten strategia-asiakirja

Aluehallintovirastojen ja ELY-keskusten strategia ja toimintaympäristö 2024-2027 on määritelty virastojen yhteisessä strategia-asiakirjassa: ”Kestävää tulevaisuutta tekemässä – yhdessä ja lähellä”:



Strategia-asiakirjassa on lisäksi kuvattu myös toimintaa koskevat arvot: asiakaslähtöisyys, asiantuntijuus ja yhteistyö.

1.3 Strategisten painopisteiden huomiointi ELY-keskuksen alueella

Pohjois-Savon elinvoima perustuu yritysten kasvuun ja kansainvälistymiseen. Pk-yritysten uudistumisen ja niiden kilpailukykyyn edistämiseksi käynnistämme ja rahoitamme toimia, joilla ne voivat kehittää uusia tuotteita, palveluita ja prosesseja. Team-Finland verkosto yhdessä muiden sidosryhmien kanssa on tässä keskeisessä roolissa. Panostukset kansainvälisyyteen ja kansainvälisten osaajien saatavuuteen ovat tärkeitä elinvoiman lisäämiselle. Maaseudun yritysten kilpailukykyä ja maaseudun elinvoimaa edistämme maaseuturahoituksen avulla sekä alueellisen maaseudun kehittämissuunnitelmamme painotusten kautta. Puhtaan siirtymän edistäminen on mahdollista erityisesti maaseudun kehittämisen rahoituksella ja toimenpiteillä.

Pohjois-Savon sitoutuu edistämään alueellista tutkimus- ja kehittämismenojen nostamiseen tiivistämällä entisestään yhteistyötä alueellisten korkeakoulujen, tutkimuslaitosten, yritysten ja julkisen sektorin välillä. Innovaatio- ja kasvukekosysteeminen kehittäminen tukee tätä tavoitetta mahdollistamalla uusien liiketoimintaideoiden ja tuotteiden kaupallistamista.

Edistämme kalatalouden tavoitteita Järvi-Suomen alueella.

Pohjois-Savon ELY-keskus edistää uusien työpaikkojen syntymistä, työmarkkinoiden kohtaantoa ja työllisyyttä. Panostamme erityisesti työnhakijoiden nopeaan työllistymiseen sekä yrittäjyyden vahvistamiseen. Panostamme

koulutukseen ja osaamistason nostoon. Tuemme kuntia työllisyysalueiden käynnistämässä ja toimeenpanoon liittyvissä tehtävissä tiiviissä yhteistyössä TE-toimiston kanssa.

ELY-keskus edistää kestäväää ja puhdasta siirtymää lisäämällä puhtaan siirtymän hankkeiden neuvontaa ja lisäämällä puhtaan siirtymän hankkeiden viranomaismenettelyihin liittyvien ennakkoneuvotteluiden määrää. Olemme aktiivinen toimija alueellamme edistämällä alueellista ilmastotyötä koordinoimalla ja osallistumalla Pohjois-Savon ilmastotiekartan toimeenpanoon ja seurantaan. Teemme suunnitelmallisesti ja tavoitteellisesti luonnon monimuotoisuutta edistäviä toimia. Jatkamme muuttuvien ilmasto-olosuhteet edellyttämää säännöstelyjen toimivuuden kehittämistä. Pohjois-Savon alueelle tärkeässä maataloudessa keskitytään hyödynnettäviin ravintevirtoihin, suojavyöhykkeiden kohdentamiseen ja uusimman ympäristötiedon käyttöönottoon. Jo toteutuneet biokaasulaitosinvestoinnit ovatkin merkittävästi edistäneet maatalouden kiertotaloustavoitteita.

Varautumisen mahdollistavat ELY-keskusten kriittiset toiminnot ja niihin kohdistuvat uhkat tunnistetaan ennakkoivasti. ELY-keskus huolehtii kriittisten toimintojen resursoinnista kaikissa olosuhteissa ja toimintojen häiriösitaisuutta vahvistetaan systemaattisella alueellisella harjoitustoiminnalla. Tulevien vuosien toiminnassa painottuvat toistuvat harjoitukset ja otetaan huomioon valmiuslain uudistus sekä tiivis sidosryhmien ja kumppaneiden välinen yhteistyö. Pohjois-Savon ELY-keskus korostaa Itä-Suomen erityisaseman huomioimista strategiakauden suunnittelussa ja toimenpiteiden kohdentamisessa. Turvallisuustilanteen muutoksen vaikutukset näkyvät koko itäisessä Suomessa ja välilliset vaikutukset Pohjois-Savossa ovat hyvin merkittäviä.

ELY-keskus hoitaa valvonnat eri vastuualueilla sovittujen tavoitteiden mukaisesti. ELY-keskus tukee kuntia ja hyvinvointialuetta kotoutumisen edistämiseen liittyvissä tehtävissä ja maahanmuuton laajennetulla toimialueella Itä-Suomessa yhteistyötä tiivistetään. Hyvien väestösuhteiden suunnitelmaa alueella edistetään verkostoyhteistyössä.

ELY-keskuksen painotuksissa on huomioitu Pohjois-Savon maakuntaohjelman painopistealueiksi valitut seitsemän kehittämisen kärkeä, jotka ovat kone- ja energiateollisuus, metsäteollisuus, elintarvikkeet, hyvinvointitekniologia, matkailu, älykäs vesijärjestelmä ja biotalous. Valituissa painopisteissä on alueellamme vahvaa yritystoimintaa sekä tutkimusosaamista, joiden vahvistumista voimme edesauttaa.

2 Yhteiskunnallinen vaikuttavuus

ELY-keskukset toteuttavat osaltaan seuraavia talousarviossa 2024 pääluokkatasolla asetettuja vaikuttavuustavoitteita (suluissa ministeriö, jonka pääluokassa tavoite on asetettu):

ELY-keskuksia koskevat yhteiskunnallisen vaikuttavuuden tavoitteet (TAE)

<p>Koulutus- ja osaamistaso nousee, koulutus vastaa työelämän tarpeisiin (OKM)</p> <p>TKI-toiminta parantaa elinkeinotoiminnan tuottavuutta, kasvua ja kansainvälisyyttä (OKM)</p> <p>Taiteellisen ja muun luovan työn tekemisen edellytykset parantuvat ja tuotannon sekä jakelun muodot monipuolistuvat (OKM)</p> <p>Elinkeinoelämä uudistuu ja kasvaa (TEM)</p> <p style="font-size: small;">Nostetaan T&K-panostus 4 %:iin BKT:stä vuoteen 2030 mennessä Edistetään vientiä ja turvataan yritysrahoitus</p> <p>Työllisyysaste nousee (TEM)</p> <p>Ulkomaalaisten työvoiman saatavuus paranee (TEM)</p> <p>Ilmastotavoitteet toteutuvat (TEM)</p>	<p>Elinympäristöt ja uudet ratkaisut tukevat sujuvaa arkea kaikissa elämäntilanteissa (YM)</p> <p>Hiilinegatiivinen Suomi on pysäyttänyt luontokadon ja saastumisen (YM)</p> <p>Vihreä siirtymä on kasvun perusta (YM)</p> <p>Digitalisaatio ja datatalous ovat luoneet kestävää kasvua sekä vahvistaneet luottamusyhteiskuntaa (LVM)</p> <p>Tietopohjaiset liikenteen palvelut ovat tehokkaita ja vastaavat asiakkaiden tarpeisiin (LVM)</p> <p>Digitaaliset yhteydet ja liikennejärjestelmä ovat parantaneet Suomen kilpailukykyä sekä kansainvälistä saavutettavuutta (LVM)</p>	<p>Tulevaisuuden liikennejärjestelmä on rakentunut turvallisesti, tietopohjaisesti ja kestävästi (LVM)</p> <p>Monipuolinen yritys toiminta sekä menestyvä maaseutu ja saaristo, monipaikkaisuus ja yhteistyöverkostot vahvistavat yhteiskuntaa (MMM)</p> <p>Luotettavat ja laajakäyttöiset paikka-, kiinteistö- ja huoneistotiedot mahdollistavat uutta liiketoimintaa ja turvaavat omistusta (MMM)</p> <p>Kokonaiskestävän ruokajärjestelmän huoltovarmuus sekä kilpailu- ja häiriönsietokyky paranevat (MMM)</p> <p>Kestävä luonnonvaratalous turvaa huoltovarmuutta, korvaa uusiutumattomien raaka-aineiden ja energian käyttöä sekä edistää hyvinvointia luonnosta ja luonnolle (MMM)</p>
--	--	---

Yhteiskunnallisten vaikuttavuustavoitteiden saavuttamista osaltaan tukevat ELY-keskusten tulossopimuksen tulostavoitteet kootaan AVI ja ELY –strategian painopisteiden mukaisesti neljän ilmiölähtöisen ylätason tavoitteen alle. Nämä ylätason tavoitteet vuosille 2024-2027 ovat seuraavat:

1. Lisäämme elinvoimaa
2. Toteutamme kestävä ja puhdasta siirtymää
3. Edistämme varautumista ja kokonaisturvallisuutta
4. Turvaamme hyvinvointia ja yhdenvertaisuutta

Tulostavoitekokonaisuudet viedään soveltuvin osin AVI ja ELY –strategian tavoitteiden mukaisten väliotsikoiden alle. Henkilöstöä, digitalisaatiota ja muuta virastojen oman toiminnan kehittämistä koskeva tavoitteisto on pääasiassa koottu omiin kokonaisuuksiinsa lukuihin kolme ja neljä.

ELY-keskukset hyödyntävät aktiivisesti sekä virastokokonaisuuden eri tehtäväalueiden, että ELY-keskusten keskinäisiä yhteistyömahdollisuuksia tässä tulossopimuksessa määriteltyjen tavoitteiden saavuttamiseksi. ELY-keskukset toimivat tiiviissä vuorovaikutuksessa ja yhteistyössä keskenään sekä valtakunnallisten ja alueellisten kumppaniverkostojen kanssa edistäessään alueen elinvoimaa, kestävä kasvua, puhdasta siirtymää sekä varautumista ja kokonaisturvallisuutta. Toiminnot edistävät myös hyvinvointia ja yhdenvertaisuutta.

ELY-keskukset ja KEHA-keskus edistävät yhteistyössä keskenään sekä tulosohejausta koordinoivan ministeriön kanssa yhteisen digitaalisuuden edistämisen päämäärän ja palvelulupauksen toteuttamista: ”Tuotetut digitaaliset palvelut ovat turvallisia, luotettavia, yhteen toimivia, asiakaslähtöisiä ja prosesseja sujuvoittavia”.

ELY-keskukset ja KEHA-keskus edistävät yhteistyössä keskenään sekä tulosohejausta koordinoivan ministeriön kanssa tietojohdamisen tavoitteen toteutumista. ”Tietojohdamisen tavoitteena on tiedon järjestelmällinen hyödyntäminen valmistelussa, päätöksenteossa ja toimeenpanossa.”

ELY-keskukset toimeenpaneavat osaltaan Suomen kestävä kasvun ohjelmaa varmistaen ohjelman toimeenpanon tuloksellisuuden ja lainmukaisuuden RRF-toimeenpanon edellyttämillä tukiviranomaisen vastuilla, joista

säädetään laissa EU:n elpymis- ja palautumistukivälineen hallinnoinnista, valvonnasta ja tarkastuksesta (537/2022).

Työllisyyteen, työelämän laatuun, yritysten kansainvälistymiseen, koulutus- ja osaamistason nostamiseen, ennakointiin sekä osittain myös maahanmuuttoon ja kotouttamiseen liittyvä tavoitteisto arvioidaan ELY-keskusten osalta uudelleen TE24 –lakiuudistuksen voimaantulon lähestyessä syksyllä 2024 ja työllisyyspalveluiden siirtyessä kuntien muodostamien työllisyysalueiden hoidettavaksi.

3 Tulostavoitteet

Tässä luvussa esitellään ELY-keskuksen tulostavoitteet. Tulostavoitekokonaisuudet on soveltuvin osin viety AVI ja ELY –strategian tavoitteiden mukaisten väliotsikoiden alle. Tulostavoitteiden toteutumista seurataan puolivuosittain liikennevalomallia hyödyntäen (kts. tarkemmin luku 5). Lisäksi tulossopimuksen liitteessä 1 (Täydentävät seurantamittarit) on mainittu ne mittarit, joiden kehitystä seurataan tulostavoitteiden toteutumisen seurannan yhteydessä.

3.1 Lisäämme elinvoimaa

Uudistuva, kasvava, monipuolistuva ja kansainvälistyvä elinkeinotoiminta

Työllistyminen on nopeutunut ja rakennetyöttömyys pienentynyt	
2024	<p>Tavoitteena on, että työttömyysjaksojen kesto lyhenee, avoimet työpaikat täyttyvät nopeammin ja asiakkaat saavat työelämäuraansa edistävät palvelut viivytyksettä ja laadukkaasti. Tavoitteen toteutumista seurataan mm. seuraavien mittareiden ja indikaattoreiden avulla:</p> <ul style="list-style-type: none"> • poma-prosessin toteutuminen ja suunnitelmien tekeminen ajoissa • työllistymissuunnitelmien seuraaminen • virta yli 3 kk:n työttömyyteen > analyysi ylittävistä asiakkaista > tarvittavien korjaustoimien määrittely, toteutus, seuranta • virta yli 6 kk:n työttömyyteen > analyysi ylittävistä asiakkaista > tarvittavien korjaustoimien määrittely, toteutus, seuranta > vaikutukset rakennetyöttömyyteen • analyysi rakennetyöttömistä • määrärahojen tuloksellinen käyttö: hankittujen palvelujen täyttöasteen ja vaikuttavuuden seuranta • työnhakuvaihtoiteen asettaminen / työtarjousten tekeminen • yritystyöpaikkojen täyttymisaajat • yhteistyö palveluntuottajien ja muiden kumppaneiden kanssa. <p>Toimenpiteiden tavoitteena on, että työttömyys vähenee ja virta yli 3 sekä 6 kk:n työttömyyteen pienenee.</p> <p>Rakennetyöttömien osalta keskitytään erityisesti palveluilta työttömäksi jääneiden määrän vähentämiseen. Tavoitetta tukee palveluiden vaikuttavuuden seuranta. Vaikuttavien ja palvelutarpeisiin sopivien palveluiden lisäksi on aktiivinen rooli myös TE-asiantuntijoilla täydentävien työnhakukeskusteluiden muodossa. Palveluiden aikana opituista asioista käydään aktiivista keskustelua ja asiakkaita tuetaan työnhaussa palveluiden päättymisen jälkeen. Rakennetyöttömyys pienenee, kun työllistyminen nopeutuu ja virta pitkäaikaistyöttömyyteen vähenee. Pitkäaikaistyöttömyyttä vähennetään aktiivisella työllisyysenhoidolla Pohjoismaisen työvoimapolumallin mukaisesti.</p> <p>Edistämme koko työvoimapotentiaalin laajempaa hyödyntämistä mm. yli 55-vuotiaiden, osatyökykyisten ja pidempään työttömänä olleiden osalta mm. aktivoimalla ESR+ -hankkeita sekä kytkemällä kansallisen työkykyohjelman osaksi asiakasprosesseja ja palveluhankintoja.</p> <p>Työvoimapalveluissa tunnistetaan toimialojen erilaisuus ja muutokset. Alalle johtavat koulutukset ja muut palvelut pyritään sovittamaan toimialan tarpeiden mukaisiksi ja huomioimaan asiakasohjauksessa.</p> <p>ELY-keskus myös tukee kuntia työllisyysalueiden syntymiseen ja toimeenpanoon liittyvissä tehtävissä ja palveluiden mahdollisimman sujuvassa siirrossa valtiolta työllisyysalueille yhteistyössä TE-toimiston kanssa, sekä varmistaa, että kunnat ja työllisyysalueet tietävät nykyiset ja vuoden 2025 alusta voimaan tulevat tehtävänsä.</p>

Rakennetyöttömien määrä on laskenut	
2024	Rakennetyöttömien määrä (vuosi ka.) 6300
Alueen yritysten kasvua ja työllistämisen edellytyksiä on vahvistettu	
	<p>Alueellisten ja kansallisten yrityspalvelu- ja TKI-toimijoiden välistä yhteistyötä kehitetään yritysten kasvun, uudistumisen ja kansainvälistymisen tukemiseksi. Team Finland -yhteistyössä tunnistetaan, aktivoidaan ja palvellaan kasvuhakuisia yrityksiä. Edistetään hallitusohjelman tavoitetta kasvuhakuisten keskisuurten yrittäjäveitoisten yritysten (ns. Mittelstand) määrän kaksinkertaistamisesta vuoteen 2030 mennessä. Yritysrahoituksen avulla tuetaan yritysten kasvu- ja tuotekehityshankkeita kartoitus- ja valmisteluvaiheen rahoituksesta aina investointeihin saakka.</p> <p>Tuemme alueen vetovoimaa sekä elinkeinoelämän uudistumista ja kasvua vahvistamalla yhteistyötä luovien alojen toimijoiden kanssa sekä edistämällä luovien alojen yrittäjyyttä, kasvua, kansainvälistymistä ja verkostoitumista. ELY-keskuksen tulee tunnistaa oman alueensa luovan alan ja kulttuurin elinvoimatekijät ja liiketoiminta-alueet, kuten esimerkiksi tapahtuma-alaan liittyvät kulttuurimatkailun mahdollisuudet sekä kulttuuripalveluiden tuottamat arvonalisävaikutukset, erityisesti liiketoimintana toimivat toimijat. ELY-keskuksen tulee tämän jälkeen määrittellä toteutettavat kehittämistoimenpiteet alueellaan.</p> <p>ELY-keskusten tulee ottaa huomioon taiteen ja kulttuurin osallistavan käytön mahdollisuudet kotouttamisen kentällä.</p> <p>Vahvistetaan yritysten työllistämisen edellytyksiä henkilöstön hankinnassa ja osaamisen kehittämisessä hyödyntämällä yhteishankintakoulutuksia (erityisesti Rekrykoulutus). Tuetaan Pk-yritysten rekrytointiosaamista erityisesti maahanmuuttaja-taustaisten ja ulkomaisen rekrytoinnin osalta. Rakennetaan toimivia yhteistyömahdollisuuksia työllisyysalueiden kanssa liittyen yritysten kasvun ja työllistämisedellytysten tukemiseen.</p> <p>Tehdään vaikuttavia palveluhankintoja, joilla tavoitellaan työllistymisiä tai investointeja osaamiseen ja työelämävalmiuksiin. Seurataan hankittujen palvelujen laatua ja vaikuttavuutta ja teemme niihin tarvittaessa muutoksia.</p> <p>Rekry- ja TäsmäKoulutusten vaikuttavuutta pyritään parantaa olemalla aktiivisesti yhteydessä yrityksiin jo hakuaikana. Toimintamallin tarkoituksena on varmistaa, että yrityksillä on aito rekrytointitarve ja kerrata yrityksille RekryKoulutuksen tavoitetta ja nostaa koulutuksen jälkeistä rekrytointiastetta.</p> <p>Pohjois-Savon ELY-keskus aktivoi alueen pk-yrityksiä kehittämään ja kasvattamaan toimintaansa ohjaamalla yrityksiä hyödyntämään tarjolla olevia rahoituskanavia; EAKR, JTF, CAP-ohjelma sekä Business Finlandin ja Finnveran rahoitukset. Tavoitteena on yritysrahoituksen maksimaalinen hyödyntäminen yritysten toiminnan kehittämisessä. Pyrimme löytämään Itä-Suomen yritysrahoitusstrategian määrittelyjen linjausten pohjalta sopivimman rahoituskanavan kunkin yrityksen rahoitustarpeisiin. ELY-keskus toimii yhteistyössä Pohjois-Savon liiton kanssa kehittämisympäristöjen ja liiketoimintaekosysteemien suunnitteluissa ja rakentamisessa.</p> <p>Edistämme liiketoimintaekosysteemien luomista erityisesti Pohjois-Savon osaamiskärkien näkökulmasta, jotta alueellisten vahvuuksien erikoisosaamista voidaan jatkoissa viedä myös muille alueille ja tukea näin muiden alueiden omien erikoisosaamisalojen kehittämistä. Osallistumme Pohjois-Savon yhteisen Export2x-tiekartan toteuttamiseen, jossa tavoitteena on tuplata alueen vientiyritysten määrä vuoteen 2030-mennessä.</p> <p>Numeerinen mittari: ELY-keskuksen yritysrahoitusta saaneiden yritysten liikevaihto kasvaa, liikevaihtokerroin = 10.</p>
2024	
2025	<p>Alueellisten ja kansallisten yrityspalvelu- ja TKI-toimijoiden välistä yhteistyötä kehitetään yritysten kasvun, uudistumisen ja kansainvälistymisen tukemiseksi. Team Finland -yhteistyössä tunnistetaan, aktivoidaan ja palvellaan kasvuhakuisia yrityksiä. Edistetään hallitusohjelman tavoitetta kasvuhakuisten keskisuurten yrittäjäveitoisten yritysten (ns. Mittelstand) määrän kaksinkertaistamisesta vuoteen 2030</p>

	<p>mennessä. Yritysrahoituksen avulla tuetaan yritysten kasvu- ja tuotekehityshankkeita kartoitus- ja valmisteluvaiheen rahoituksesta aina investointeihin saakka.</p> <p>Tuemme alueen vetovoimaa sekä elinkeinoelämän uudistumista ja kasvua vahvistamalla yhteistyötä luovien alojen toimijoiden kanssa sekä edistämällä luovien alojen yrittäjyyttä, kasvua, kansainvälistymistä ja verkostoitumista. ELY-keskuksen tulee tunnistaa oman alueensa luovan alan ja kulttuurin elinvoimatekijät ja liiketoiminta-alueet, kuten esimerkiksi tapahtuma-alaan liittyvät kulttuurimatkailemisen mahdollisuudet sekä kulttuuripalveluiden tuottamat arvonlisävaikutukset, erityisesti liiketoimintana toimivat toimijat. ELY-keskuksen tulee tämän jälkeen määritellä toteutettavat kehittämistoimenpiteet alueellaan.</p> <p>ELY-keskusten tulee ottaa huomioon taiteen ja kulttuurin osallistavan käytön mahdollisuudet kotouttamisen kentällä.</p> <p>Tuetaan Pk-yritysten rekrytointiosaamista erityisesti maahanmuuttajataustaisten ja ulkomaisen rekrytoinnin osalta. Rakennetaan toimivia yhteistyömalleja työllisyysalueiden kanssa liittyen yritysten kasvun ja työllistämisedellytysten tukemiseen.</p> <p>Pohjois-Savon ELY-keskus aktivoi alueen pk-yrityksiä kehittämään ja kasvattamaan toimintaansa ohjaamalla yrityksiä hyödyntämään tarjolla olevia rahoituskanavia; EAKR, JTF, CAP-ohjelma sekä Business Finlandin ja Finnveran rahoitukset. Tavoitteena yritysrahoituksen maksimaalinen hyödyntäminen yritysten toiminnan kehittämisessä. Pyrimme löytämään Itä-Suomen yritysrahoitusstrategian määrittelemien linjausten pohjalta sopivimman rahoituskanavan kunkin yrityksen rahoitustarpeisiin. ELY-keskus toimii yhteistyössä Pohjois-Savon liiton kanssa kehittämissuunnitelmien ja liiketoimintaekosysteemien suunnitteluissa ja rakentamisessa.</p> <p>TE-palveluhankinnat siirtyneet työllisyysalueiden hoitoon.</p> <p>Edistämme liiketoimintaekosysteemien luomista erityisesti Pohjois-Savon osaamiskärkien näkökulmasta, jotta alueellisten vahvuuksien erikoisosaamista voidaan jatkoissa viedä myös muille alueille ja tukea näin muiden alueiden omien erikoisosaamisalojen kehittämistä. Osallistumme Pohjois-Savon yhteisen Export2x-tiekartan toteuttamiseen, jossa tavoitteena on tuplata alueen vientiyritysten määrä vuoteen 2030-mennessä.</p> <p>Numeerinen mittari: ELY-keskusten yritysrahoitusta saaneiden yritysten liikevaihto kasvaa, liikevaihtokerroin = 10.</p>
2026	<p>Alueellisten ja kansallisten yrityspalvelu- ja TKI-toimijoiden välistä yhteistyötä kehitetään yritysten kasvun, uudistumisen ja kansainvälistymisen tukemiseksi. Team Finland -yhteistyössä tunnistetaan, aktivoidaan ja palvellaan kasvuhakuisia yrityksiä. Edistetään hallitusohjelman tavoitetta kasvuhakuisien keski- ja suurten yrittäjäveitoisten yritysten (ns. Mittelstand) määrän kaksinkertaistamisesta vuoteen 2030 mennessä. Yritysrahoituksen avulla tuetaan yritysten kasvu- ja tuotekehityshankkeita kartoitus- ja valmisteluvaiheen rahoituksesta aina investointeihin saakka.</p> <p>Tuemme alueen vetovoimaa sekä elinkeinoelämän uudistumista ja kasvua vahvistamalla yhteistyötä luovien alojen toimijoiden kanssa sekä edistämällä luovien alojen yrittäjyyttä, kasvua, kansainvälistymistä ja verkostoitumista. ELY-keskuksen tulee tunnistaa oman alueensa luovan alan ja kulttuurin elinvoimatekijät ja liiketoiminta-alueet, kuten esimerkiksi tapahtuma-alaan liittyvät kulttuurimatkailemisen mahdollisuudet sekä kulttuuripalveluiden tuottamat arvonlisävaikutukset, erityisesti liiketoimintana toimivat toimijat. ELY-keskuksen tulee tämän jälkeen määritellä toteutettavat kehittämistoimenpiteet alueellaan.</p> <p>ELY-keskusten tulee ottaa huomioon taiteen ja kulttuurin osallistavan käytön mahdollisuudet kotouttamisen kentällä.</p> <p>Tuetaan Pk-yritysten rekrytointiosaamista erityisesti maahanmuuttajataustaisten ja ulkomaisen rekrytoinnin osalta. Rakennetaan toimivia yhteistyömalleja työllisyysalueiden kanssa liittyen yritysten kasvun ja työllistämisedellytysten tukemiseen.</p>

	<p><i>ELY-keskus (elinvoimakeskus) aktivoi alueen pk-yrityksiä kehittämään ja kasvattamaan toimintaansa ohjaamalla yrityksiä hyödyntämään tarjolla olevia rahoituskanavia; EAKR, JTF, CAP-ohjelma sekä Business Finlandin ja Finnveran rahoitukset. Tavoitteena yritysrahoituksen maksimaalinen hyödyntäminen yritysten toiminnan kehittämisessä. Pyrimme löytämään Itä-Suomen yritysrahoitusstrategian määrittelemien linjausten pohjalta sopivimman rahoituskanavan kunkin yrityksen rahoitustarpeisiin. ELY-keskus (elinvoimakeskus) toimii yhteistyössä Pohjois-Savon liiton kanssa kehittämissympäristöjen ja liiketoimintaekosysteemien suunnitteluissa ja rakentamisessa.</i></p> <p><i>Edistämme liiketoimintaekosysteemien luomista erityisesti Pohjois-Savon osaamiskärkien näkökulmasta, jotta alueellisten vahvuuksien erikoisosaamista voidaan jatkoissa viedä myös muille alueille ja tukea näin muiden alueiden omien erikoisosaamisalojen kehittämistä. Osallistumme Pohjois-Savon yhteisen Export2x-tiekartan toteuttamiseen, jossa tavoitteena on tuplata alueen vientiyritysten määrä vuoteen 2030-mennessä.</i></p> <p><i>Numeerinen mittari: ELY-keskusten (elinvoimakeskusten) yritysrahoitusta saaneiden yritysten liikevaihto kasvaa, liikevaihtokerroin = 10.</i></p>
2027	<p><i>Alueellisten ja kansallisten yrityspalvelu- ja TKI-toimijoiden välistä yhteistyötä kehitetään yritysten kasvun, uudistumisen ja kansainvälistymisen tukemiseksi. Team Finland -yhteistyössä tunnistetaan, aktivoidaan ja palvellaan kasvuhakuisia yrityksiä. Edistetään hallitusohjelman tavoitetta kasvuhakuisten keskisuurten yrittäjäveitoisten yritysten (ns. Mittelstand) määrän kaksinkertaistamisesta vuoteen 2030 mennessä. Yritysrahoituksen avulla tuetaan yritysten kasvu- ja tuotekehityshankkeita kartoitus- ja valmisteluvaiheen rahoituksesta aina investointeihin saakka.</i></p> <p><i>Tuemme alueen vetovoimaa sekä elinkeinoelämän uudistumista ja kasvua vahvistamalla yhteistyötä luovien alojen toimijoiden kanssa sekä edistämällä luovien alojen yrittäjyyttä, kasvua, kansainvälistymistä ja verkostoitumista. ELY-keskuksen tulee tunnistaa oman alueensa luovan alan ja kulttuurin elinvoimatekijät ja liiketoiminta-alueet, kuten esimerkiksi tapahtuma-alaan liittyvät kulttuurimatkailun mahdollisuudet sekä kulttuuripalveluiden tuottamat arvonnäkökulmasta, erityisesti liiketoimintana toimivat toimijat. ELY-keskuksen tulee tämän jälkeen määrittellä toteutettavat kehittämistoimenpiteet alueellaan.</i></p> <p><i>ELY-keskusten tulee ottaa huomioon taiteen ja kulttuurin osallistavan käytön mahdollisuudet kotouttamisen kentällä.</i></p> <p><i>Tuetaan Pk-yritysten rekrytointiosaamista erityisesti maahanmuuttajataustaisten ja ulkomaisen rekrytinnin osalta. Rakennetaan toimivia yhteistyömalleja työllisyysalueiden kanssa liittyen yritysten kasvun ja työllistämisedellytysten tukemiseen.</i></p> <p><i>ELY-keskus (elinvoimakeskus) aktivoi alueen pk-yrityksiä kehittämään ja kasvattamaan toimintaansa ohjaamalla yrityksiä hyödyntämään tarjolla olevia rahoituskanavia; EAKR, CAP-ohjelma sekä Business Finlandin ja Finnveran rahoitukset. Tavoitteena yritysrahoituksen maksimaalinen hyödyntäminen yritysten toiminnan kehittämisessä. Pyrimme löytämään Itä-Suomen yritysrahoitusstrategian määrittelemien linjausten pohjalta sopivimman rahoituskanavan kunkin yrityksen rahoitustarpeisiin. ELY-keskus (elinvoimakeskus) toimii yhteistyössä Pohjois-Savon liiton kanssa kehittämissympäristöjen ja liiketoimintaekosysteemien suunnitteluissa ja rakentamisessa.</i></p> <p><i>Edistämme liiketoimintaekosysteemien luomista erityisesti Pohjois-Savon osaamiskärkien näkökulmasta, jotta alueellisten vahvuuksien erikoisosaamista voidaan jatkoissa viedä myös muille alueille ja tukea näin muiden alueiden omien erikoisosaamisalojen kehittämistä. Osallistumme Pohjois-Savon yhteisen Export2x-tiekartan toteuttamiseen, jossa tavoitteena on tuplata alueen vientiyritysten määrä vuoteen 2030-mennessä.</i></p> <p><i>Numeerinen mittari: ELY-keskusten (elinvoimakeskusten) yritysrahoitusta saaneiden yritysten liikevaihto kasvaa, liikevaihtokerroin = 10.</i></p>

Alueiden elinkeinorakenne on monipuolistunut (maaseudut, saaristot, kaupungit)	
2024	<p>Suunnataan rahoitusta hankkeisiin, joiden tavoitteena on elinkeinorakenteen monipuolistuminen. Rahoitamme toimia, jotka tähtäävät tuotannon kehittämiseen, uusien teknologioiden käyttöönottoon, uusien käytäntöjen kehittämiseen, osaamisen lisäämiseen, elinikäiseen oppimiseen ja osaavan työvoiman saatavuuden parantamiseen.</p> <p>Alueen elinvoiman kasvattamiseksi Pohjois-Savon maaseudun kehittämissuunnitelman kaksi kolmesta strategisesta painopisteestä ovat kestävä ja kehittyvä ruokajärjestelmä ja elinvoimainen maaseutu. Maaseutuyritysten investointien tukeminen ja kehittäminen sekä elintarvikkeiden tuotannon ja jalostuksen tukeminen ovat alueen rahoituksen painopisteinä erityisesti rahoituskauden ensimmäisinä vuosina rahoituksen etupainotteisuudesta johtuen. Toimilla tuetaan myös maaseutualueiden elinvoimaisuuden säilyttämistä ja parannetaan maaseudun ja sen tarjoamien palveluiden saavutettavuutta sekä yleisiä yritystoiminnan edellytyksiä.</p> <p>Maaseutuyritysten kehittämisen tavoitteena on maaseutualueille syntyvä uusi liiketoiminta ja uusien yrityksiä ja olemassa olevien yritysten toimintamahdollisuuksien parantaminen. Maaseutuyrittäjyys on monipuolista ja uudistuvaa ja uuden rahoituskauden laajentuneet tukimuodot hyödynnetään Leader-yhteistyössä myös aloittavien ja hyvin pienten yritysten rahoituksessa. Monipuolistamisessa puhtaan siirtymän vauhdittaminen on oleellinen osa toimintaa.</p> <p>Tuemme yritysten ja maatilojen siirtymistä fossiilisista energialähteistä uusiutuviin energialähteisiin, kuten biomassaan perustuvaan uusiutuvaan energiantuotantoon, sekä energian ja resurssien käytön tehostamiseen tähtääviä toimia. Tuemme maatilojen ja elintarviketuotannon investointeja, monipuolistumista ja kehittymistä oma-varaisuuden, ruoan tuotannon ja huoltovarmuuden lisäämiseksi.</p> <p>Kalatalouden rahoituksen myötä elinkeinokalatalous monipuolistuu ja kotimaisen kalan käyttö lisääntyy hallitusohjelman mukaisesti.</p> <p>Numeerinen tavoitetaso: 38 kpl kehitettyjä maaseutuyrityksiä ja biotalousyrityksiä.</p>
2025	<p>Suunnataan rahoitusta hankkeisiin, joiden tavoitteena on elinkeinorakenteen monipuolistuminen. Rahoitamme toimia, jotka tähtäävät tuotannon kehittämiseen, uusien teknologioiden käyttöönottoon, uusien käytäntöjen kehittämiseen, osaamisen lisäämiseen, elinikäiseen oppimiseen ja osaavan työvoiman saatavuuden parantamiseen.</p> <p>Tuemme yritysten ja maatilojen siirtymistä fossiilisista energialähteistä uusiutuviin energialähteisiin, kuten biomassaan perustuvaan uusiutuvaan energiantuotantoon, sekä energian ja resurssien käytön tehostamiseen tähtääviä toimia. Tuemme maatilojen ja elintarviketuotannon investointeja, monipuolistumista ja kehittymistä oma-varaisuuden, ruoan tuotannon ja huoltovarmuuden lisäämiseksi.</p> <p>Kalatalouden rahoituksen myötä elinkeinokalatalous monipuolistuu ja kotimaisen kalan käyttö lisääntyy hallitusohjelman mukaisesti.</p> <p>Numeerinen tavoitetaso: 43 kpl kehitettyjä maaseutuyrityksiä ja biotalousyrityksiä.</p>
2026	<p>Suunnataan rahoitusta hankkeisiin, joiden tavoitteena on elinkeinorakenteen monipuolistuminen. Rahoitamme toimia, jotka tähtäävät tuotannon kehittämiseen, uusien teknologioiden käyttöönottoon, uusien käytäntöjen kehittämiseen, osaamisen lisäämiseen, elinikäiseen oppimiseen ja osaavan työvoiman saatavuuden parantamiseen.</p> <p>Tuemme yritysten ja maatilojen siirtymistä fossiilisista energialähteistä uusiutuviin energialähteisiin, kuten biomassaan perustuvaan uusiutuvaan energiantuotantoon, sekä energian ja resurssien käytön tehostamiseen tähtääviä toimia. Tuemme maatilojen ja elintarviketuotannon investointeja, monipuolistumista ja kehittymistä oma-varaisuuden, ruoan tuotannon ja huoltovarmuuden lisäämiseksi.</p>

	<p>Kalatalouden rahoituksen myötä elinkeinokalatalous monipuolistuu ja kotimaisen kalan käyttö lisääntyy hallitusohjelman mukaisesti.</p> <p>Numeerinen tavoitetaso: 48 kpl kehitettyjä maaseutuyrityksiä ja biotalousyrityksiä.</p>
2027	<p>Suunnataan rahoitusta hankkeisiin, joiden tavoitteena on elinkeinorakenteen monipuolistuminen. Rahoitamme toimia, jotka tähtäävät tuotannon kehittämiseen, uusien teknologioiden käyttöönottoon, uusien käytäntöjen kehittämiseen, osaamisen lisäämiseen, elinikäiseen oppimiseen ja osaavan työvoiman saatavuuden parantamiseen.</p> <p>Tuemme yritysten ja maatilojen siirtymistä fossiilisista energialähteistä uusiutuviin energialähteisiin, kuten biomassaan perustuvaan uusiutuvaan energiantuotantoon, sekä energian ja resurssien käytön tehostamiseen tähtääviä toimia. Tuemme maatilojen ja elintarviketuotannon investointeja, monipuolistumista ja kehittymistä oma-varaisuuden, ruoan tuotannon ja huoltovarmuuden lisäämiseksi.</p> <p>Kalatalouden rahoituksen myötä elinkeinokalatalous monipuolistuu ja kotimaisen kalan käyttö lisääntyy hallitusohjelman mukaisesti.</p> <p>Numeerinen tavoitetaso: 49 kpl kehitettyjä maaseutuyrityksiä ja biotalousyrityksiä.</p>
<p>TF-kansainvälistymispalveluihin (ml. kansainväliset rekrytointipalvelut) aktivoitujen ja osuviin kansainvälistymispalveluihin ohjattujen yritysten määrä kasvaa</p>	
2024	<p>ELY-keskusten liidit muille TF-toimijoille (TF-mittari) 30 kpl KasvuCRM:ään kirjatut kansainvälistymisneuvonnat (tapaamismerkinnät) 80 kpl</p>
2025	<p>ELY-keskusten liidit muille TF-toimijoille (TF-mittari) 10 kpl KasvuCRM:ään kirjatut kansainvälistymisneuvonnat (tapaamismerkinnät) 60 kpl</p>
2026	<p>ELY-keskusten liidit muille TF-toimijoille (TF-mittari) 15 kpl KasvuCRM:ään kirjatut kansainvälistymisneuvonnat (tapaamismerkinnät) 60 kpl</p>
2027	<p>ELY-keskusten liidit muille TF-toimijoille (TF-mittari) 20 kpl KasvuCRM:ään kirjatut kansainvälistymisneuvonnat (tapaamismerkinnät) 60 kpl</p>
<p>Kansainvälistä osaamista hyödyntämällä edistetään yritysten kasvua ja kansainvälistymistä</p>	
2024	<p>ELY-keskuksella on valtakunnallinen kansainvälisen rekrytinnin koordinoitintehdävä. ELY-keskus markkinoi Work in Finland -palveluita alueen yrityksille ja niitä edustaville järjestöille yhteistyössä Business Finland:n ja EURES yrityspalvelujen kanssa. ELY-keskus varmistaa osana TE24-uudistusta, että alueen kunnat tuntevat Work in Finland - palvelut. Alueellinen Talent Boost toiminta on osana ELY-keskuksen verkostotoimintaa. Vuoden 2024 aikana Talent Boost verkosto kootaan omaksi verkostokseen. ELY-keskus rahoittaa ja tukee ylimatekunnallista ESR+ -rahoitettua Talent Hub Eastern Finland -hanketta, jonka tarkoituksena on parantaa kansainvälisten osaajien ja yrityselämän tarvitseman osaamisen kohtaamista. ELY-keskus kehittää kuntien asettautumispalveluja yhteistyössä kuntien, yritysten ja työperäisten maahanmuuttajien kanssa vastaanottamisen ja pitovoiman parantamiseksi alueella.</p> <p>ELY-keskus tukee valtakunnallisen European online job day (EURES) tapahtuman onnistumista yritysten ja työnhakijoiden hyväksi. Päävastuu tapahtumasta on Pohjois-Savon TE-toimistolla.</p>
<p>Verkosto- ja kumppanuusyhteistyö on alueellisesti ja valtakunnallisesti vaikuttavaa</p>	
2024	<p>Pohjois-Savon ELY-keskus toimii aktiivisesti verkostoyhteistyön kehittämiseksi maakunnan alueella. Pohjois-Savon ELY-keskuksen E-vastuualueella on tunnistettu toiminnan kannalta merkittävimmät ELY-keskuksen verkostot (mm. Pohjois-Savon alueellinen Team Finland-verkosto, ETNO, Pohjois-Savon ilmasto, kiertotalous ja biotalousryhmä, alueellisen maaseutus suunnitelman yhteistyöryhmä). Verkostotoiminnalle on asetettu vuosittaiset tavoitteet ja niitä seurataan ja arvioidaan säännöllisesti.</p> <p>Pohjois-Savon ELY-keskus tekee aktiivista yhteistyötä maakunnan keskeisten toimijoiden sekä strategian mukaisten hankkeiden kanssa.</p> <p>ELY-keskus on aktiivisesti mukana uusien työllisyysalueiden valmistelussa sekä tukemassa niiden toimintaa tulevina vuosina. Verkostoyhteistyössä huomioidaan</p>

	<p><i>myös TE-palvelu-uudistuksen mahdolliset vaikutukset yrityspalveluverkostojen rakenteeseen ennen kaikkea kuntien tuottamien yrityspalvelujen osalta.</i></p> <p><i>Talent Boost -toimintaohjelmaa tuetaan osana ELY-keskuksen muita elinvoimaa tukevia verkostoja. Vuoden 2024 aikana Talent Boost kokoaa oman alueverkoston, jonka kautta sillä on kohdennetummin mahdollisuus tukea alueen toimijoita.</i></p> <p><i>ELY-keskus on asettanut alueellisen jatkuvan oppimisen ja elinikäisen ohjauksen koordinaatioryhmän, jossa on osallistujia 20 eri organisaatiosta.</i></p>
2025	<p><i>Pohjois-Savon ELY-keskuksen johtamat verkostot toimivat vaikuttavasti ja toimintaa kehitetään edelleen huomioiden myös vuoden 2026 alusta lähtien voimaan tuleva aluehallintouudistusta ja sen myötä muuttuvaa toimintaympäristöä. TE-palvelu-uudistuksen osalta verkostotyötä kehitetään uusien työllisyysaluekumppaneiden kanssa.</i></p> <p><i>Pohjois-Savon ELY-keskuksen tavoitteena on sidosryhmätyytyväisyystutkimuksen tulos kokonaistyytyväisyyden osalta yli 4,05.</i></p>
2026	<p><i>Aluehallintouudistuksen tultua voimaan Pohjois-Savon ELY-keskuksen (elinvoimakeskuksen) verkostot ovat valmiita toimimaan uudessa toimintaympäristössä. Tunnistetaan aluehallintouudistuksen myötä muodostuvat uudet verkostoyhteistyökumppanit.</i></p>
2027	<p><i>Pohjois-Savon ELY-keskuksen (elinvoimakeskuksen) verkostojen toimintaa kehitetään edelleen.</i></p>

Valmennusten osalta on nähtävissä, että työllistyminen ei tapahdu heti valmennuksen jälkeen vaan alenevana työttömyytenä tarkasteltaessa 3 kk ja 6 kk aikavälillä.

Kansainvälistymispalvelujen kohdalla Team Finland-johtoryhmän asettama valtakunnallinen tavoite muille TF-toimijoille välitettävien liidien osalta on yhteensä 450 kpl vuodelle 2024.

Kasvatut tutkimus-, kehitys- ja innovaatiopanostukset kaikilla alueilla

<i>TKI-toimintaan liittyvä yritysten, korkeakoulujen ja muiden innovaatiotoimijoiden välinen yhteistyö on vahvistunut</i>	
2024	<p><i>Pohjois-Savon ELY-keskus edistää erityisesti liiketoimintaekosysteemien luomista Pohjois-Savon omien osaamiskärkien näkökulmasta, jotta alueelta voidaan jatkoksa tarjota alueellisiin vahvuuksiin nojaavaa erikoisosaamista sekä kohdentaa huippuosaamista muiden alueiden erikoisosaamisen tueksi. Aktivoimme ja toimimme aktiivisesti näiden ekosysteemien edistämiseksi.</i></p> <p><i>Osallistumme TEM:n sekä Kuopion kaupungin välisiin ekosysteemisopimuksen toimeenpanoon ja seurantaan, ja osaltamme tuemme sopimuksen täytäntöönpanoa mm. rahoittamalla pilotteihin osallistuvien yritysten kehittämishankkeita. Osallistumme MAL-sopimuksen toteuttamiseen.</i></p> <p><i>Panostamme seuraaviin älykkään erikoistumisen liiketoimintaekosysteemeihin:</i></p> <ul style="list-style-type: none"> - terveys ja hyvinvointi, hyvinvointiteknologia - kone- ja energiateknologia, konevalmistus - puunjalostus - elintarviketuotanto - matkailu - vesiosaaminen <p><i>Tavoitteena on lisätä yritysten vientiä ja vientipotentiaalia. Seurantamittarina on näiden toimialojen vientitilastot, joita seurataan yhdessä maakunnan liiton kanssa.</i></p> <p><i>Toimimme esimerkillisesti rohkeiden innovatiivisten kehityshankkeiden edistämiseksi ja toteuttamiseksi ja tuemme yritysten henkilöstön monimuotoistumista ja kansainvälistymistä. Pyrimme mahdollistamaan nykyistä laajempaa ja</i></p>

	<p><i>kansainvälisempää TKI-toimintaa luomalla edellytyksiä kansainvälisten tutkijoiden ja opiskelijoiden osallisuudelle.</i></p> <p><i>Tavoitteena yritysrahoituksen maksimaalinen hyödyntäminen yritysten kehittämissuhteissa. Toimimme yhteistyössä Pohjois-Savon liiton kanssa kehittämissuhteiden ja liiketoimintaekosysteemien rakentamisessa.</i></p> <p><i>Olemme kehittämässä alueen veturiyritysten sekä alihankintaverkoston välistä vuoropuhelua kehittämiseen (erityisesti vastuullisuus ja puhdas siirtymä) liittyen, ja tuemme yritysten kehittämistoimenpiteitä ja investointeja palvelujen ja rahoituksen keinoin.</i></p> <p><i>Tiivistämme yhteistyötä Etelä-Savon ELY-keskuksen rakennerahastoyksikön sekä Pohjois-Savon liiton kanssa yritysten TKI-verkostoyhteistyötä koskevan hanketyön kehittämiseksi ja aktivoimiseksi. Maakunnan yrityspalvelu- ja TKI-toimijoiden (oppilaitokset, kehittämissuhteet, tutkimuslaitokset) kanssa järjestämme yhdessä tapahtumia ja aktivoimme yrityksiä puhtaan siirtymän edistämiseen ja TKI-toiminnan kehittämiseen. Tavoitteena on lisätä elinkeinoelämäverkottuneen tutkimustoiminnan rahoitusta vuoden 2024 aikana.</i></p> <p><i>Toimien tavoitteena on kasvattaa TKI-menojen osuutta BKT:sta kohti valtakunnallista 4 % tavoitetta.</i></p>
2025	<p><i>Pohjois-Savon ELY-keskus edistää erityisesti liiketoimintaekosysteemien luomista Pohjois-Savon omien osaamiskärkien näkökulmasta, jotta alueelta voidaan jatkoksa tarjota alueellisiin vahvuuksiin nojaavaa erikoisosaamista sekä kohdentaa huippuosaamista muiden alueiden erikoisosaamisen tueksi. Aktivoimme ja toimimme aktiivisesti näiden ekosysteemien edistämiseksi.</i></p> <p><i>Osallistumme TEM:n sekä Kuopion kaupungin välisiin ekosysteemisopimuksen toimeenpanoon ja seurantaan, ja osallistamme tuemme sopimuksen täytäntöönpanoa mm. rahoittamalla pilotteihin osallistuvien yritysten kehittämishankkeita. Osallistumme MAL-sopimuksen toteuttamiseen.</i></p> <p><i>Panostamme seuraaviin älykkään erikoistumisen liiketoimintaekosysteemeihin:</i></p> <ul style="list-style-type: none"> - terveys ja hyvinvointi, hyvinvointiteknologia - kone- ja energiateknologia, konevalmistus - puunjalostus - elintarviketuotanto - matkailu - vesiosaaminen <p><i>Tavoitteena on lisätä yritysten vientiä ja vientipotentiaalia. Seurantamittarina on näiden toimialojen vientitilastot, joita seurataan yhdessä maakunnan liiton kanssa.</i></p> <p><i>Toimimme esimerkillisesti rohkeiden innovatiivisten kehityshankkeiden edistämiseksi ja toteuttamiseksi ja tuemme yritysten henkilöstön monimuotoistumista ja kansainvälistymistä. Pyrimme mahdollistamaan nykyistä laajempaa ja kansainvälisempää TKI-toimintaa luomalla edellytyksiä kansainvälisten tutkijoiden ja opiskelijoiden osallisuudelle.</i></p> <p><i>Tavoitteena yritysrahoituksen maksimaalinen hyödyntäminen yritysten kehittämissuhteissa. Toimimme yhteistyössä Pohjois-Savon liiton kanssa kehittämissuhteiden ja liiketoimintaekosysteemien rakentamisessa.</i></p> <p><i>Olemme kehittämässä alueen veturiyritysten sekä alihankintaverkoston välistä vuoropuhelua kehittämiseen (erityisesti vastuullisuus ja puhdas siirtymä) liittyen, ja tuemme yritysten kehittämistoimenpiteitä ja investointeja palvelujen ja rahoituksen keinoin.</i></p> <p><i>Tiivistämme yhteistyötä Etelä-Savon ELY-keskuksen rakennerahastoyksikön sekä Pohjois-Savon liiton kanssa yritysten TKI-verkostoyhteistyötä koskevan hanketyön kehittämiseksi ja aktivoimiseksi. Maakunnan yrityspalvelu- ja TKI-toimijoiden (oppilaitokset, kehittämissuhteet, tutkimuslaitokset) kanssa järjestämme yhdessä</i></p>

	<p><i>tapahtumia ja aktivoimme yrityksiä puhtaan siirtymän edistämiseen ja TKI-toiminnan kehittämiseen. Tavoitteena on lisätä elinkeinoelämäverkottuneen tutkimustoiminnan rahoitusta edellisestä vuodesta.</i></p> <p><i>Toimien tavoitteena on kasvattaa TKI-menojen osuutta BKT:sta kohti valtakunnallista 4 % tavoitetta.</i></p>
2026	<p><i>ELY-keskus (elinvoimakeskus) edistää erityisesti liiketoimintaekosysteemien luomista Pohjois-Savon omien osaamiskärkien näkökulmasta, jotta alueelta voidaan jatkossa tarjota alueellisiin vahvuuksiin nojaavaa erikoisosaamista sekä kohdentaa huippuosaamista muiden alueiden erikoisosaamisen tueksi. Aktivoimme ja toimimme aktiivisesti näiden ekosysteemien edistämiseksi.</i></p> <p><i>Osallistumme TEM:n sekä Kuopion kaupungin välisiin ekosysteemisopimuksen toimeenpanoon ja seurantaan, ja osaltamme tuemme sopimuksen täytäntöönpanoa mm. rahoittamalla pilotteihin osallistuvien yritysten kehittämishankkeita. Osallistumme MAL-sopimuksen toteuttamiseen.</i></p> <p><i>Panostamme seuraaviin älykkään erikoistumisen liiketoimintaekosysteemeihin:</i></p> <ul style="list-style-type: none"> - terveys ja hyvinvointi, hyvinvointiteknologia - kone- ja energiateknologia, konevalmistus - puunjalostus - elintarviketuotanto - matkailu - vesiosaaminen <p><i>Tavoitteena on lisätä yritysten vientiä ja vientipotentiaalia. Seurantamittarina on näiden toimialojen vientitilastot, joita seurataan yhdessä maakunnan liiton kanssa.</i></p> <p><i>Toimimme esimerkillisesti rohkeiden innovatiivisten kehityshankkeiden edistämiseksi ja toteuttamiseksi ja tuemme yritysten henkilöstön monimuotoistumista ja kansainvälistymistä. Pyrimme mahdollistamaan nykyistä laajempaa ja kansainvälistä TKI-toimintaa luomalla edellytyksiä kansainvälisten tutkijoiden ja opiskelijoiden osallisuudelle.</i></p> <p><i>Tavoitteena yritysrahoituksen maksimaalinen hyödyntäminen yritysten kehittämistoimenpiteissä. Toimimme yhteistyössä Pohjois-Savon liiton kanssa kehittämissymppäristöjen ja liiketoimintaekosysteemien rakentamisessa.</i></p> <p><i>Olemme kehittämässä alueen veturiyritysten sekä alihankintaverkoston välistä vuoropuhelua kehittämiseen (erityisesti vastuullisuus ja puhdas siirtymä) liittyen, ja tuemme yritysten kehittämistoimenpiteitä ja investointeja palvelujen ja rahoituksen keinoin.</i></p> <p><i>Tiivistämme yhteistyötä rakennerahastoyksikön sekä Pohjois-Savon liiton kanssa yritysten TKI-verkostoyhteistyötä koskevan hanketyön kehittämiseksi ja aktivoimiseksi. Maakunnan yrityspalvelu- ja TKI-toimijoiden (oppilaitokset, kehittämissyhtiöt, tutkimuslaitokset) kanssa järjestämme yhdessä tapahtumia ja aktivoimme yrityksiä puhtaan siirtymän edistämiseen ja TKI-toiminnan kehittämiseen. Tavoitteena on lisätä elinkeinoelämäverkottuneen tutkimustoiminnan rahoitusta edellisestä vuodesta.</i></p> <p><i>Toimien tavoitteena on kasvattaa TKI-menojen osuutta BKT:sta kohti valtakunnallista 4 % tavoitetta.</i></p>
2027	<p><i>ELY-keskus (elinvoimakeskus) edistää erityisesti liiketoimintaekosysteemien luomista Pohjois-Savon omien osaamiskärkien näkökulmasta, jotta alueelta voidaan jatkossa tarjota alueellisiin vahvuuksiin nojaavaa erikoisosaamista sekä kohdentaa huippuosaamista muiden alueiden erikoisosaamisen tueksi. Aktivoimme ja toimimme aktiivisesti näiden ekosysteemien edistämiseksi.</i></p> <p><i>Osallistumme TEM:n sekä Kuopion kaupungin välisiin ekosysteemisopimuksen toimeenpanoon ja seurantaan, ja osaltamme tuemme sopimuksen täytäntöönpanoa</i></p>

	<p>mm. rahoittamalla pilotteihin osallistuvien yritysten kehittämishankkeita. Osallistumme MAL-sopimuksen toteuttamiseen.</p> <p>Panostamme seuraaviin älykkään erikoistumisen liiketoimintaekosysteemeihin:</p> <ul style="list-style-type: none"> - terveys ja hyvinvointi, hyvinvointiteknologia - kone- ja energiateknologia, konevalmistus - puunjalostus - elintarviketuotanto - matkailu - vesiosaaminen <p>Tavoitteena on lisätä yritysten vientiä ja vientipotentiaalia. Seurantamittarina on näiden toimialojen vientitilastot, joita seurataan yhdessä maakunnan liiton kanssa.</p> <p>Toimimme esimerkillisesti rohkeiden innovatiivisten kehityshankkeiden edistämiseksi ja toteuttamiseksi ja tuemme yritysten henkilöstön monimuotoistumista ja kansainvälistymistä. Pyrimme mahdollistamaan nykyistä laajempaa ja kansainvälistä TKI-toimintaa luomalla edellytyksiä kansainvälisten tutkijoiden ja opiskelijoiden osallisuudelle.</p> <p>Tavoitteena yritysrahoituksen maksimaalinen hyödyntäminen yritysten kehittämistoimenpiteissä. Toimimme yhteistyössä Pohjois-Savon liiton kanssa kehittämissympäristöjen ja liiketoimintaekosysteemien rakentamisessa.</p> <p>Olemme kehittämässä alueen veturiyritysten sekä alihankintaverkostojen välistä vuoropuhelua kehittämiseen (erityisesti vastuullisuus ja puhdas siirtymä) liittyen, ja tuemme yritysten kehittämistoimenpiteitä ja investointeja palvelujen ja rahoituksen keinoin.</p> <p>Tiivistämme yhteistyötä rakennerahastoyksikön sekä Pohjois-Savon liiton kanssa yritysten TKI-verkostoyhteistyötä koskevan hanketyön kehittämiseksi ja aktivoimiseksi. Maakunnan yrityspalvelu- ja TKI-toimijoiden (oppilaitokset, kehittämissyhtiöt, tutkimuslaitokset) kanssa järjestämme yhdessä tapahtumia ja aktivoimme yrityksiä puhtaan siirtymän edistämiseen ja TKI-toiminnan kehittämiseen. Tavoitteena on lisätä elinkeinoelämäverkottuneen tutkimustoiminnan rahoitusta edellisestä vuodesta.</p> <p>Toimien tavoitteena on kasvattaa TKI-menojen osuutta BKT:sta kohti valtakunnallista 4 % tavoitetta.</p>
T&K-toimia sisältävien hankkeiden osuus (%) rahoitusta saaneista yritysten kehittämishankkeista on kasvanut	
2024	ESA ELY asettaa vuosittaiset numeeriset tavoitetasot Itä-Suomen osalta.
2025	ESA ELY asettaa vuosittaiset numeeriset tavoitetasot Itä-Suomen osalta.
2026	ESA ELY asettaa vuosittaiset numeeriset tavoitetasot Itä-Suomen osalta.
2027	ESA ELY asettaa vuosittaiset numeeriset tavoitetasot Itä-Suomen osalta.
T&K-toimiin aktivoitujen ja ohjattujen yritysten määrä on kasvanut	
2024	40
2025	45
2026	50
2027	60

Kirjoita tähän tarvittaessa taustoittavaa tai merkitystä avaavaa tekstiä

Nouseva sekä talouden uudistumista, työllisyyttä ja hyvinvointia edistävä väestön koulutus ja osaamistaso

Koulutustarjonta vastaa paremmin elinkeinoelämän ja jatkuvan oppimisen tarpeisiin	
2024	<p><i>ELY-keskus edistää yhdessä TE-toimiston kanssa työmarkkinoiden toimivuutta sekä osaavan työvoiman saatavuutta hankkimalla yritys- ja elinkeinolähtöistä työvoimakoulutusta ja näitä tukevia valmennuspalveluita. Osaamisperustaiset hankinnat ovat työelämän tarpeita tukevia. Varmistamme, että osaamispalvelut ovat käytettävissä myös työllisyyden kuntakokeilujen asiakkailla. Seuraamme osaamispalveluiden laatua ja vaikuttavuutta. Hyödynnämme innovatiivisia hankintamenettelyjä parantaaksemme uuden teknologian ja uusien oppimismenetelmien hyödyntämistä.</i></p> <p><i>Teemme aktiivista työmarkkinoiden, osaamistarpeiden ja toimialojen ennakointityötä yhteistyössä Pohjois-Savon liiton, Pohjois-Savon TE-toimiston sekä kumppanuusverkoston kanssa. Aktivoimme osaamisen kehittämisen hankkeita sekä sellaisia hankkeita, jotka panostavat koulutuksen osuvuuden parantumiseen, kasvu- ja rakennemuutosalojen muutoksenhallintaa ja jatkuvaan oppimiseen. Pohjois-Savon ELY-keskus tuottaa ennakointi- ja tilastotietoa alueen yhteisiin tietotarpeisiin, erityisesti aluekehityksestä, työmarkkinoista sekä lyhyen aikavälien osaamis- ja koulutustarpeista. Pohjois-Savon ELY-keskus vastaa työvoimabarometrin alueellisten tilaisuuksien järjestämisestä, tiedon keräämisestä ja raportoinnista. Työvoimabarometrin tavoitteena on tuottaa laadukasta ja kattavaa lyhyen aikavälin tietoa työvoima- ja osaamistarpeista eri toimijoille.</i></p> <p><i>Lyhyen aikavälin ennakointitietoa hyödynnetään koulutusten suunnittelussa. Keskiytetään erityisesti uudistuvan elinkeinoelämän osaamistarpeisiin. Ennakoinnissa huomioidaan tiedon tuotannon lisäksi toimintaympäristön muutokset ja ilmiöt.</i></p> <p><i>Edistämme koulutuksen saavutettavuutta ja kattavuutta ja teemme yhteistyötä alueellisten koulutuskuntayhtymien sekä korkeakoulutusta tarjoavien oppilaitosten kanssa. Vahvistamme työnhakija-asiakkaiden koulutusohjausta. Koordinoimme alueellista osaamisen ja ohjauksen ekosysteemin kehittämistä palveluiden laadun ja saavutettavuuden parantamiseksi. Keskeisinä toiminnallisina kumppaneina ovat elinkeinoelämän edustajat, oppilaitokset, TE-toimisto, kunnat ja kaupungit sekä järjestöt. ELY-keskus on asettanut alueellisen jatkuvan oppimisen ja elinikäisen ohjauksen koordinaatioryhmän, jossa on osallistujia 20 eri organisaatiosta. Koordinaatioryhmän keskeinen tehtävä on ohjata jatkuvan oppimisen ja elinikäisen ohjauksen alueellisen toimintamallin rakentamista. Koordinaatioryhmä edistää koulutusorganisaatioiden, ohjaustoimijoiden, viranomaisten sekä työelämän yhteistyötä, ja varmistaa palveluiden asiakaslähtöisyyden toteutumista sekä edistää palveluiden laadun kehittämistä.</i></p> <p><i>Tuemme alueen koulutuksen järjestäjiä valtionosuusrahoitteisen työvoimakoulutuksen riittävässä resursoinnissa sekä sen toteutumisessa täysimääräisesti tarpeita vastaavalla tavalla. Lisäämme tutkintotavoitteisen työvoimakoulutuksen tarjontaa ja asiakasohjausta erityisesti tarvealoille sekä ennakoituille työvoimatarvealoille.</i></p>

Kirjoita tähän tarvittaessa taustoittavaa tai merkitystä avaavaa tekstiä

Saavutettavat ja hyvin saatavilla olevat palvelut

ELY-keskukset ovat edistäneet parempien tietoliikenneyhteyksien saatavuutta	
2024	2
2025	3
2026	3
2027	3

Kirjoita tähän tarvittaessa taustoittavaa tai merkitystä avaavaa tekstiä

Kuntien työvoimapalveluita hyvin tukeva valtion aluehallinto

Alueelliset yhteistyö- ja seurantakeskustelut tukevat työllisyysalueiden toimintaa sujuvassa yhteistyössä	
2024	<i>ELY-keskukset yhteistyössä KEHA-keskuksen kanssa ovat luoneet keskinäiset yhteistyön toimintamallit keskusteluista sopimiselle ja keskusteluihin liittyvän tiedon tuottamiselle</i>
2025	<i>Toimintamallin toimivuutta on testattu vuoden 2025 aluekeskustelujen järjestämisessä. Tämän pohjalta havaitut jatkokehittämistarpeet on otettu tarkasteluun mallin jatkokehitystyössä.</i>
Uuden asiakaspalvelumallin (POMA) toimeenpano tehostuu	
2024	<i>Tavoitetasona vuodelle 2024 on alkuhaastattelun toteutuminen viiden arkipäivän kuluessa työnhaun alkamisesta (mediaani).</i>

Kirjoita tähän tarvittaessa taustoittavaa tai merkitystä avaavaa tekstiä

Kokonaiskestävä, kilpailukykyinen ja häiriöitä sietävä ruokajärjestelmä

Maatilat hyödyntävät CAP-työkaluja toimintansa uudistamiseksi	
2024	2,6 %
2025	4,1 %
2026	4,6 %
2027	4,7 %

Pohjois-Savon ELY-keskuksen tavoiteprosentti on laskettu Ruokaviraston Pohjois-Savolle lasketun CAP-suunnitelman mukaisten maatalousinvestointien seurantatavoitteiden perusteella.

Kestävää kasvua ja saavutettavuutta tukeva liikennejärjestelmä

Väylänpidon toimenpiteet on kohdistettu asiakastarpeiden ja vaikuttavuuden perusteella. Alemman tieverkon käytettävyys turvataan ja kuntoa on parannettu yksittäisillä kriittisimmillä osuuksilla	
2024	<p><i>Tunnumme asiakkaidemme ja sidosryhmiemme tarpeet, keräämme aktiivisesti palautetta ja hyödynnämme sitä laajasti väylänpidossa. ELY-keskuksen tienpidon prosessit tukevat tehokasta ja vaikuttavaa tienpitoa.</i></p> <p><i>Päätieverkon palvelutaso on hyvä ja alemmalla tieverkolla palvelutaso sovitetaan tien liikenteelliseen merkitykseen huomioiden elinkeinoelämän ja muiden asiakasryhmien tarpeet.</i></p> <p><i>Päivittäisellä hoidolla ja korjauksilla varmistetaan saavutettavuus ja tieverkon liikennöitävyys. Toimenpiteet kohdistetaan Väyläviraston toimintalinjojen mukaisesti, alemmalla tieverkolla korjaustoimenpiteet ovat pääasiassa yksittäisiä korjauksia.</i></p>
2025	<p><i>Tunnumme asiakkaidemme ja sidosryhmiemme tarpeet, keräämme aktiivisesti palautetta ja hyödynnämme sitä laajasti väylänpidossa. ELY-keskuksen tienpidon prosessit tukevat tehokasta ja vaikuttavaa tienpitoa.</i></p> <p><i>Päätieverkon palvelutaso on hyvä ja alemmalla tieverkolla palvelutaso sovitetaan tien liikenteelliseen merkitykseen huomioiden elinkeinoelämän ja muiden asiakasryhmien tarpeet.</i></p>

	<i>Päivittäisellä hoidolla ja korjauksilla varmistetaan saavutettavuus ja tieverkon liikennöitävyys. Toimenpiteet kohdistetaan Väyläviraston toimintalinjojen mukaisesti, alemmalla tieverkolla korjaustoimenpiteet ovat pääasiassa yksittäisiä korjauksia.</i>
2026	<p><i>Tunnumme asiakkaidemme ja sidosryhmiemme tarpeet, keräämme aktiivisesti palautetta ja hyödynnämme sitä laajasti väylänpidossa. ELY-keskuksen (elinvoimakeskukseen) tienpidon prosessit tukevat tehokasta ja vaikuttavaa tienpitoa.</i></p> <p><i>Päätieverkon palvelutaso on hyvä ja alemmalla tieverkolla palvelutaso sovitetaan tien liikenteelliseen merkitykseen huomioiden elinkeinoelämän ja muiden asiakasryhmien tarpeet.</i></p> <p><i>Päivittäisellä hoidolla ja korjauksilla varmistetaan saavutettavuus ja tieverkon liikennöitävyys. Toimenpiteet kohdistetaan Väyläviraston toimintalinjojen mukaisesti, alemmalla tieverkolla korjaustoimenpiteet ovat pääasiassa yksittäisiä korjauksia.</i></p>
2027	<p><i>Tunnumme asiakkaidemme ja sidosryhmiemme tarpeet, keräämme aktiivisesti palautetta ja hyödynnämme sitä laajasti väylänpidossa. ELY-keskuksen (elinvoimakeskukseen) tienpidon prosessit tukevat tehokasta ja vaikuttavaa tienpitoa.</i></p> <p><i>Päätieverkon palvelutaso on hyvä ja alemmalla tieverkolla palvelutaso sovitetaan tien liikenteelliseen merkitykseen huomioiden elinkeinoelämän ja muiden asiakasryhmien tarpeet.</i></p> <p><i>Päivittäisellä hoidolla ja korjauksilla varmistetaan saavutettavuus ja tieverkon liikennöitävyys. Toimenpiteet kohdistetaan Väyläviraston toimintalinjojen mukaisesti, alemmalla tieverkolla korjaustoimenpiteet ovat pääasiassa yksittäisiä korjauksia.</i></p>
Tienkäyttäjien tyytyväisyys maanteiden kuntoon kesäkaudella on kasvanut	
2024	2,8
2025	2,8
2026	2,7
2027	2,7
Tienkäyttäjien tyytyväisyys maanteiden kuntoon talvikaudella on kasvanut	
2024	2,8
2025	2,9
2026	2,9
2027	2,8

Kirjoita tähän tarvittaessa taustoittavaa tai merkitystä avaavaa tekstiä

3.2 Toteutamme kestävää ja puhdasta siirtymää

Talouden rakennemuutosta ja kasvua sekä luonnonvarojen kestävää käyttöä tukeva puhdas siirtymä

Yritystoiminnan tukeminen puhtaaseen siirtymään: puhtaan siirtymän investointien määrä on kasvanut	
2024	<i>Pohjois-Savon ELY-keskus vauhdittaa puhtaan siirtymän toteutumista poikkileikkaavasti ELY-keskuksen vastualueiden kesken, tiiviissä yhteistyössä sidosryhmien (kuten kuntien) ja alueen toimijoiden kanssa. Lisäämme yritysten tietoisuutta puhtaan siirtymän rahoitusmahdollisuuksista. Tuomme puhtaan siirtymän mahdollisuudet esiin valvontatyössä esim. markkinoimalla tarjolla olevia puhdasta siirtymää edistäviä palveluita, kuten rahoitus- ja energianeuvontaa, materiaalikatselmuksia jne. Jatkamme puhtaan siirtymän tehtävien koordinointia Itä-Suomen alueella ja seuraamme puhtaan siirtymän hankkeiden sekä YVA-prosessien määrää. Sidosryhmien tyytyväisyyttä seuraamme palautekyselyiden avulla.</i>

2025	<i>Pohjois-Savon ELY-keskus vauhdittaa puhtaan siirtymän toteutumista poikkileikkaavasti ELY-keskuksen vastuualueiden kesken, tiiviissä yhteistyössä sidosryhmien (kuten kuntien) ja alueen toimijoiden kanssa. Lisäämme yritysten tietoisuutta puhtaan siirtymän rahoitusmahdollisuuksista. Tuomme puhtaan siirtymän mahdollisuudet esiin valvontatyössä esim. markkinoimalla tarjolla olevia puhdasta siirtymää edistäviä palveluita, kuten rahoitus- ja energianeuvontaa, materiaalikatselmuksia jne. Jatkamme puhtaan siirtymän tehtävien koordinointia Itä-Suomen alueella ja seuraamme puhtaan siirtymän hankkeiden sekä YVA-prosessien määrää. Sidoryhmien tyytyväisyyttä seuraamme palautekyselyiden avulla.</i>
2026	<i>ELY-keskus (elinvoimakeskus) vauhdittaa puhtaan siirtymän toteutumista poikkileikkaavasti, tiiviissä yhteistyössä sidosryhmien (kuten kuntien) ja alueen toimijoiden kanssa. Lisäämme yritysten tietoisuutta puhtaan siirtymän rahoitusmahdollisuuksista. Tuomme puhtaan siirtymän mahdollisuudet esiin valvontatyössä esim. markkinoimalla tarjolla olevia puhdasta siirtymää edistäviä palveluita, kuten rahoitus- ja energianeuvontaa, materiaalikatselmuksia jne. Jatkamme puhtaan siirtymän tehtävien koordinointia Itä-Suomen alueella ja seuraamme puhtaan siirtymän hankkeiden sekä YVA-prosessien määrää. Sidoryhmien tyytyväisyyttä seuraamme palautekyselyiden avulla.</i>
2027	<i>ELY-keskus (elinvoimakeskus) vauhdittaa puhtaan siirtymän toteutumista poikkileikkaavasti, tiiviissä yhteistyössä sidosryhmien (kuten kuntien) ja alueen toimijoiden kanssa. Lisäämme yritysten tietoisuutta puhtaan siirtymän rahoitusmahdollisuuksista. Tuomme puhtaan siirtymän mahdollisuudet esiin valvontatyössä esim. markkinoimalla tarjolla olevia puhdasta siirtymää edistäviä palveluita, kuten rahoitus- ja energianeuvontaa, materiaalikatselmuksia jne. Jatkamme puhtaan siirtymän tehtävien koordinointia Itä-Suomen alueella ja seuraamme puhtaan siirtymän hankkeiden sekä YVA-prosessien määrää. Sidoryhmien tyytyväisyyttä seuraamme palautekyselyiden avulla.</i>
Puhtaan siirtymän hankkeita on edistetty ennakkollisuuden ja viranomaisyhteistyön kautta	
2024	<i>Pohjois-Savon ELY-keskus edistää puhtaan siirtymän hankkeiden etenemistä ennakkoiden ja yhteistyössä muiden viranomaistahojen sekä sidosryhmien kanssa. Puhtaan siirtymän hankkeiden viranomaismenettelyiden sujuvoittamiseksi ja yhteistyön lisäämiseksi vahvistamme neuvontaa ja hyödynnämme ennakkoneuvotte-luita. Seuraamme puhtaan siirtymän hankkeiden viranomaismenettelyihin liittyvien ennakkoneuvotteluiden määrää.</i>
2025	<i>Pohjois-Savon ELY-keskus edistää puhtaan siirtymän hankkeiden etenemistä ennakkoiden ja yhteistyössä muiden viranomaistahojen sekä sidosryhmien kanssa. Puhtaan siirtymän hankkeiden viranomaismenettelyiden sujuvoittamiseksi ja yhteistyön lisäämiseksi vahvistamme neuvontaa ja hyödynnämme ennakkoneuvotte-luita. Seuraamme puhtaan siirtymän hankkeiden viranomaismenettelyihin liittyvien ennakkoneuvotteluiden määrää.</i>
2026	<i>ELY-keskus (elinvoimakeskus) edistää puhtaan siirtymän hankkeiden etenemistä ennakkoiden ja yhteistyössä muiden viranomaistahojen sekä sidosryhmien kanssa. Puhtaan siirtymän hankkeiden viranomaismenettelyiden sujuvoittamiseksi ja yhteistyön lisäämiseksi vahvistamme neuvontaa ja hyödynnämme ennakkoneuvotte-luita. Seuraamme puhtaan siirtymän hankkeiden viranomaismenettelyihin liittyvien ennakkoneuvotteluiden määrää.</i>
2027	<i>ELY-keskus (elinvoimakeskus) edistää puhtaan siirtymän hankkeiden etenemistä ennakkoiden ja yhteistyössä muiden viranomaistahojen sekä sidosryhmien kanssa. Puhtaan siirtymän hankkeiden viranomaismenettelyiden sujuvoittamiseksi ja yhteistyön lisäämiseksi vahvistamme neuvontaa ja hyödynnämme ennakkoneuvotte-luita. Seuraamme puhtaan siirtymän hankkeiden viranomaismenettelyihin liittyvien ennakkoneuvotteluiden määrää.</i>

Hiilinegatiivisuutta ja luontokadon pysäyttämistä kohti eteneminen

Ilmastotyön vaikuttavuus alueella kasvaa	
2024	<p>Alueellisen ilmastotyön koordinoimiseksi ja vaikuttavuuden varmistamiseksi Pohjois-Savon ELY-keskus hakee EAKR-hankerahoitusta vuosille 2024–2026 Hiili-neutraali Pohjois-Savo - vastuullisesti ja vaikuttavasti (HIPOVA) -hankkeeseen. Hankkeessa tilataan selvitys ilmastotiekartan toimenpiteiden vaikuttavuudesta ja maankäyttösektorin hiilitaseista vuoden 2024 aikana. Hankkeessa tehdään yhteistyötä alueen toimijoiden kanssa yritysten vastuullistuksen tukemisessa. Hankkeessa toteutetaan myös Pohjois-Savon ilmastotiekartan toimeenpanoon ja seurantaan ja ilmastoviestintään liittyviä toimenpiteitä vuosittain. Viestinnän vaikuttavuutta seurataan vuosittain. Pohjois-Savon ELY-keskus koordinoi myös alueellisen ilmasto-, kiertotalous- ja biotalousryhmän sekä alueellisen ilmastoverkoston toimintaa. Järjestetään Pohjois-Savon ilmastoverkoston tilaisuuksia sekä osallistutaan Itä-Suomen ilmastokonferenssin järjestämiseen.</p> <p>Osallistutaan aktiivisesti ELY-keskusten ilmastoverkoston toimintaan ja kehitetään alueellista ilmastotyötä valtakunnallisten sidosryhmien kanssa. Kehitetään Pohjois-Savon ELY-keskuksen sisäistä ilmasto- ja kiertotaloustyötä sekä seurataan sen vaikuttavuutta. Jatketaan Pohjois-Savon ELY-keskuksen ilmasto- ja kiertotalousryhmän toimintaa, hyödyntäen ryhmää yhteisten ilmasto- ja kiertotaloustoimenpiteiden toimeenpanossa ja seurannassa sekä ilmastoviestinnässä. Lisäksi Pohjois-Savon ELY-keskus vahvistaa alueellisen ilmastotiedon saatavuutta julkaisemalla kaksi Pohjois-Savon ilmastokatsausta vuoden 2024 aikana. ELY-keskuksen asiantuntijat osallistuvat aktiivisesti vihreän siirtymän hankkeiden, alueiden käytön suunnitelmien sekä rahoitettavien hankkeiden ilmastovaikutusten arviointiin.</p> <p>Alueidenkäytön ratkaisulla on suuri merkitys ilmastotyöhön pitkällä tähtäimellä, olipa kyse tulvista tai yhdyskuntarakenteen eheydestä. Vihreän siirtymän edistämistä ja kuntien neuvontatyötä jatketaan alueidenkäytössä.</p>
2025	<p>Pohjois-Savon ELY-keskus jatkaa HIPOVA-hankkeen toteutusta vuoden 2025 aikana. Hankkeessa toteutetaan myös Pohjois-Savon ilmastotiekartan toimeenpanoon ja seurantaan ja ilmastoviestintään liittyviä toimenpiteitä vuosittain. Viestinnän vaikuttavuutta seurataan vuosittain. Pohjois-Savon ELY-keskus aloittaa hankkeessa alueellisen ilmastomuutokseen sopeutumissuunnitelman laadinnan ja koordinoinnin vuoden 2025 aikana. Hankkeessa vahvistetaan myös alueen sopeutumista ilmastomuutokseen hankkimalla sopeutumisen kokeiluja ja markkinomilla niitä. Jatketaan yritysten ympäristövastuullisuuden kehittämistä alueella yhdessä sidosryhmien kanssa. Pohjois-Savon ELY-keskus koordinoi myös alueellisen ilmasto-, kiertotalous- ja biotalousryhmän sekä alueellisen ilmastoverkoston toimintaa</p> <p>Kehitetään sisäistä ilmasto- ja kiertotaloustyötä sekä seurataan sen vaikuttavuutta. Jatketaan Pohjois-Savon ELY-keskuksen ilmasto- ja kiertotalousryhmän toimintaa, hyödyntäen ryhmää yhteisten ilmasto- ja kiertotaloustoimenpiteiden toimeenpanossa ja seurannassa sekä ilmastoviestinnässä Osallistutaan aktiivisesti ELY-keskusten ilmastoverkoston toimintaan ja kehitetään alueellista ilmastotyötä valtakunnallisten sidosryhmien kanssa. Järjestetään Pohjois-Savon ilmastoverkoston tilaisuuksia sekä osallistutaan Itä-Suomen ilmastokonferenssin järjestämiseen. Vahvistetaan alueellisen ilmastotiedon saatavuutta julkaisemalla kaksi Pohjois-Savon ilmastokatsausta vuoden 2025 aikana, sisällyttäen katsaukseen ilmastopäätösten ja vihreän siirtymän hankkeiden tilannekatsaukset.</p> <p>Alueidenkäytön ratkaisulla on suuri merkitys ilmastotyöhön pitkällä tähtäimellä, olipa kyse tulvista tai yhdyskuntarakenteen eheydestä. Vihreän siirtymän edistämistä ja kuntien neuvontatyötä jatketaan alueidenkäytössä.</p>
2026	<p>ELY-keskus (elinvoimakeskus) jatkaa HIPOVA-hankkeen toteutusta vuoden 2026 aikana. Hankkeessa toteutetaan myös Pohjois-Savon ilmastotiekartan toimeenpanoon ja seurantaan ja ilmastoviestintään liittyviä toimenpiteitä vuosittain.</p>

	<p>Viestinnän vaikuttavuutta seurataan vuosittain. ELY-keskus (elinvoimakeskus) koordinoi myös alueellisen ilmasto-, kiertotalous- ja biotalousryhmän sekä alueellisen ilmastoverkoston toimintaa. Hankkeessa viimeistellään alueellinen ilmastomuutokseen sopeutumissuunnitelma viimeistään vuoden 2026 aikana. Hankkeessa jatketaan myös alueen sopeutumista ilmastomuutokseen hankkimalla sopeutumisen kokeiluja ja markkinoimalla niitä. Vuoden 2026 aikana jatketaan yritysten ympäristövastuullisuuden kehittämistä alueella yhdessä sidosryhmien kanssa ja kootaan tilannekuva vastuullisuustyötä.</p> <p>Järjestetään Pohjois-Savon ilmastoverkoston tilaisuuksia sekä osallistutaan Itä-Suomen ilmastokonferenssin järjestämiseen. Vahvistetaan alueellisen ilmastotiedon saatavuutta julkaisemalla kaksi Pohjois-Savon ilmastokatsausta vuoden 2026 aikana, sisällyttäen katsaukseen ilmastopäästöjen ja vihreän siirtymän hankkeiden tilannekatsaukset.</p> <p>Kehitetään sisäistä ilmasto- ja kiertotaloustyötä sekä seurataan sen vaikuttavuutta. Jatketaan ELY-keskuksen (elinvoimakeskuksen) ilmasto- ja kiertotalousryhmän toimintaa, hyödyntäen ryhmää yhteisten ilmasto- ja kiertotaloustoimenpiteiden toimeenpanossa ja seurannassa sekä ilmastoviestinnässä. Osallistutaan aktiivisesti ELY-keskusten (elinvoimakeskusten) ilmastoverkoston toimintaan ja kehitetään alueellista ilmastotyötä valtakunnallisten sidosryhmien kanssa. Alueidenkäytön ratkaisuilla on suuri merkitys ilmastotyöhön pitkällä tähtäimellä, olipa kyse tulvista tai yhdyskuntarakenteen eheydestä. Vihreän siirtymän edistämistä ja kuntien neuvontatyötä jatketaan alueidenkäytössä.</p>
2027	<p>Kehitetään sisäistä ilmasto- ja kiertotaloustyötä sekä seurataan sen vaikuttavuutta. Osallistutaan aktiivisesti kansallisten ilmastoverkoston toimintaan ja kehitetään alueellista ilmastotyötä valtakunnallisten sidosryhmien kanssa.</p> <p>Järjestetään Pohjois-Savon ilmastoverkoston tilaisuuksia sekä osallistutaan Itä-Suomen ilmastokonferenssin järjestämiseen. Jatketaan ELY-keskuksen (elinvoimakeskuksen) ilmasto- ja kiertotalousryhmän toimintaa, hyödyntäen ryhmää yhteisten ilmasto- ja kiertotaloustoimenpiteiden toimeenpanossa ja seurannassa sekä ilmastoviestinnässä Vahvistetaan alueellisen ilmastotiedon saatavuutta julkaisemalla 2–3 Pohjois-Savon ilmastokatsausta vuoden 2027 aikana, sisällyttäen katsaukseen ilmastopäästöjen ja vihreän siirtymän hankkeiden tilannekatsaukset.</p> <p>Alueidenkäytön ratkaisuilla on suuri merkitys ilmastotyöhön pitkällä tähtäimellä, olipa kyse tulvista tai yhdyskuntarakenteen eheydestä. Vihreän siirtymän edistämistä ja kuntien neuvontatyötä jatketaan alueidenkäytössä.</p>
ELY-keskukset vauhdittavat kiertotaloutta alueella	
2024	<p>Painopisteaihe: Kiertotalouden verkostoyhteistyön vahvistaminen</p> <p>Pohjois-Savon ELY-keskus koordinoi Itä-Suomen alueellista jätehuollon yhteistyöryhmän toimintaa ja jatkaa valtakunnallisen jätesuunnitelman tavoitteiden ja toimenpiteiden toteuttamista ja seurantaa alueellaan tukien ja ohjaten jäsenistöä ja laajemmin alueensa kuntia.</p> <p>Pohjois-Savon ELY-keskuksen tavoitteena on koordinoida alueellisen ilmasto-, kiertotalous- ja biotalousryhmän toimintaa vuosina 2024–2027 ja jatkaa kiertotalouspotentiaaliselvityksen jatkotoimenpiteiden toteutusta osaltaan. Pohjois-Savon ELY-keskus kokoaa kiertotaloustietoa alueelta osoitteeseen hiilineutraalipohjois-savo.fi ja seuraa kiertotalouden toimenpiteiden toteutusta osana alueellisen ilmastotiekartan seurantaa.</p>
2025	<p>Painopisteaihe: Kiertotalousviestintä ja osaamisen kehittäminen</p> <p>Pohjois-Savon ELY-keskus koordinoi Itä-Suomen alueellista jätehuollon yhteistyöryhmän toimintaa ja jatkaa valtakunnallisen jätesuunnitelman tavoitteiden ja toimenpiteiden toteuttamista ja seurantaa alueellaan tukien ja ohjaten jäsenistöä ja laajemmin alueensa kuntia.</p>

	<p>Jatketaan Pohjois-Savon ilmasto-, kiertotalous- ja biotalousryhmän koordinoitua ja kiertotalouspotentiaaliselvityksen jatkotoimenpiteiden toteutusta. Pohjois-Savon ELY-keskus kokoaa kiertotaloustietoa alueelta osoitteeseen hiilineutraalipohjois-savo.fi ja seuraa kiertotalouden toimenpiteiden toteutusta osana alueellisen ilmastotiekartan seurantaa.</p>
2026	<p>Painopistevaihe: Kiertotaloustoimenpiteiden seuranta</p> <p>ELY-keskus (elinvoimakeskus) koordinoi Itä-Suomen alueellista jätehuollon yhteistyöryhmän toimintaa ja jatkaa valtakunnallisen jättesuunnitelman tavoitteiden ja toimenpiteiden toteuttamista ja seurantaa alueellaan tukien ja ohjaten jäsenistöä ja laajemmin alueensa kuntia.</p> <p>Jatketaan Pohjois-Savon ilmasto-, kiertotalous- ja biotalousryhmän koordinoitua ja kiertotalouspotentiaaliselvityksen jatkotoimenpiteiden toteutusta. ELY-keskus (elinvoimakeskus) kokoaa kiertotaloustietoa alueelta osoitteeseen hiilineutraalipohjois-savo.fi ja seuraa kiertotalouden toimenpiteiden toteutusta osana alueellisen ilmastotiekartan seurantaa.</p>
2027	<p>Painopistevaihe: Kiertotalouden vaikuttavuus</p> <p>ELY-keskus (elinvoimakeskus) koordinoi Itä-Suomen alueellista jätehuollon yhteistyöryhmän toimintaa ja jatkaa valtakunnallisen jättesuunnitelman tavoitteiden ja toimenpiteiden toteuttamista ja seurantaa alueellaan tukien ja ohjaten jäsenistöä ja laajemmin alueensa kuntia.</p> <p>Jatketaan Pohjois-Savon ilmasto-, kiertotalous- ja biotalousryhmän koordinoitua ja kiertotalouspotentiaaliselvityksen jatkotoimenpiteiden toteutusta. ELY-keskus (elinvoimakeskus) kokoaa kiertotaloustietoa alueelta ja seuraa kiertotalouden toimenpiteiden toteutusta osana alueellisen ilmastotiekartan seurantaa. Suunnitellaan jatkotoimenpiteitä kiertotalouden vahvistamiseksi.</p>
<p>Luonnon monimuotoisuutta vaalitaan ja vahvistetaan</p>	
2024	<p>Perinnebiotooppien, lähteiden, hiekkarantojen, soiden, metsien, purojen ja lintuvesien ennallistamista ja kunnostusta tehdään erillisrahoituksella. Lisäksi Pohjois-Savon ELY-keskus koordinoi, kouluttaa ja tuottaa neuvontamateriaaleja rantaluonnon kunnostusta koskien. Soiden ja lettojen ennallistamista jatketaan. Hoitomäärät Helmi-kohteille v. 2024 on arvioitu seuraavanlaisiksi: Perinnebiotoopit 5 kpl, hiekkarannat 3–5 kpl, purot 5 kpl, suot 6 kpl, metsät 5 kpl ja lintuvedet 3 kpl. Lisäksi jatketaan jo aloitettuja hoitotoimia 7 paahdeympäristön, 7 perinnebiotoopin ja 4 lintuveden kunnostuskohteilla. Hiekkarantojen koordinaatiota jatketaan ottaen sisävesien lisäksi uutena rannikon hiekkarannat. Lajistoinventointeja tilataan 6 kpl. SSTE:n toteutusta jatketaan valtakunnallisen tavoitteen edellyttämällä laajuudella. Vanhat suojeluohjelmat ja Naturan toteutus n. 100 ha. Metso-tavoite on saavutettu, jatkossa tavoite n. 150 ha, SSTE tavoitteena 400 ha.</p> <p>Lajisuojelua edistetään lajistuselvitysten, rajauspäästösten, neuvonnan sekä uuden luonnonsuojelulain ja asetuksen tuoman keinovalikoiman kautta. Luontotyyppiinventoinnit aloitetaan luonnonsuojelulain mukaisilla luontotyypeillä. Luontoarvojen säilyttämistä ja suojelua edistetään kaikilla kaavatasoilla. Natura IX päätöksen valmistelun edellyttämät toimet hoidetaan valtakunnallisen aikataulun mukaisesti.</p> <p>Varaudutaan biodiversiteettistrategian edellyttämiin toimenpiteisiin. Osallistutaan Priodiversity LIFE-luontohankkeeseen, rekrytoidaan hankkeeseen 3 henkilöä vuoden alusta. Erityisesti suojeltavien lajien rajauspäättöksiä tehdään 2 kpl. Uhanalaisten lajien esiintymispaikkojen hoitotoimia tehdään viidellä kohteella.</p>
2025	<p>Perinnebiotooppien, lähteiden, hiekkarantojen, soiden, metsien, purojen ja lintuvesien ennallistamista ja kunnostusta tehdään erillisrahoituksella. Lisäksi Pohjois-Savon ELY-keskus koordinoi, kouluttaa ja tuottaa neuvontamateriaaleja rantaluonnon kunnostusta koskien. Soiden ja lettojen ennallistamista jatketaan. SSTE:n toteutusta jatketaan valtakunnallisen tavoitteen edellyttämällä laajuudella. Naturan</p>

	<p>toteutus n. 100 ha. Metso-tavoite on saavutettu, jatkossa tavoite n. 150 ha, SSTE tavoitteena 400 ha.</p> <p>Lajisuojelua edistetään lajistospelvitysten, rajauspäätösten, neuvonnan sekä uuden luonnonsuojelulain ja asetuksen tuoman keinovalikoiman kautta. Luontotyyppi-inventointeja jatketaan luonnonsuojelulain mukaisilla luontotyypeillä. Luontoarvojen säilyttämistä ja suojelua edistetään kaikilla kaavatasoilla.</p> <p>Varaudutaan biodiversiteettistrategian edellyttämiin toimenpiteisiin. Osallistutaan Priodiversity LIFE-luontohankkeeseen, rekrytoidaan hankkeeseen 2 henkilöä vuoden alusta. Hoitomäärät Helmi-kohteille arvioidaan saadun rahoituksen mukaan.</p>
2026	Osallistutaan Priodiversity LIFE-luontohankkeeseen ja muihin hankkeisiin saata- vissa olevan määrärahan puitteissa. Tarkennetaan, kunhan saadaan tietoa valtion aluehallintouudistuksesta.
2027	Osallistutaan Priodiversity LIFE-luontohankkeeseen ja muihin hankkeisiin saata- vissa olevan määrärahan puitteissa. Tarkennetaan, kunhan saadaan tietoa valtion aluehallintouudistuksesta.

Kirjoita tähän tarvittaessa taustoittavaa tai merkitystä avaavaa tekstiä

Haitallisten päästöjen väheneminen ja ilmatoriskien hallinta

Vesienhoidon ja merenhoidon toimenpiteet ovat toteutuneet	
2024	<p>Jatketaan vuosien 2022–2027 vesienhoidon toimenpideohjelman toteutusta kohdentamalla harkinnanvaraisia avustuksia ja asiantuntijoiden työpanosta vesienhoidon toimenpidekohteisiin ja -alueille. Järjestetään vesienhoidon keskeisten kysymysten kuuleminen, tarkistetaan seurantaohjelmat ja aloitetaan vesimuodostumakohtaiset painetarkastelut ja tilan luokittelu. Tarkistetaan tulvariskien alustava arviointi ja laaditaan ehdotus tulvariskialueiden nimeämistä varten. Laaditaan lisälmen reitin tulvakartoitus ja arvioidaan tulvariskit. Kehitetään edelleen alueellista yhteistyötä vaikuttavan hanketoiminnan lisäämiseksi. Osallistutaan aktiivisesti maa- ja metsätalouden sidosryhmähankkeisiin ja koulutus- sekä neuvontatilaisuuksiin. Ylläpidetään tiivistä ja tavoitteellista sidosryhmäyhteistyötä, jonka kautta saadaan toteutukseen muun muassa vaellusesteiden poistoon ja kalataloudellisiin kunnostuksiin liittyviä hankkeita. Kehitetään säännöstelyjen toimivuutta muuttuvissa ilmasto-olosuhteissa, jatketaan tulvariskien hallinnan suunnittelua ja toteutetaan kalatiehanke Kiurujoen Saarikosken padolla. Helmi- elinympäristöohjelman kautta toteutetaan lintuvesiin, rantaluontoon ja pienvesiin liittyviä kunnostuksia. Maa- ja metsätalouden osalta huomioidaan hiilensidontaan, vesitalouden hallintaan ja luonnon monimuotoisuuteen liittyviä tavoitteita entistä systemaattisemmin. Maataloudessa keskitytään hyödynnettäviin ravinnevirtoihin, suojavyöhykkeiden kohdentamiseen ja uusimman ympäristötiedon siirtämiseen käytäntöön viestinnän avulla.</p> <p>Aloitetaan ACWA LIFE- hanke Virtasalmi-Joroinen kalatalousalueella. Varmistetaan vesistöseurannan riittävyys tulevaisuuden tarpeiden mukaisesti ja osallistutaan aktiivisesti seurantojen kehittämiseen.</p> <p>Kolmannen vesienhoitokauden kahden ensimmäisen vuoden aikana hanketoiminta on ollut aktiivista ja hankkeet kohdentuneet pääosin painopistealueille. Yhteistyö ELY:n ja keskeisten sidosryhmien kanssa on ollut onnistunutta. Maatalouden kiertotaloustavoitteet ovat realisoituneet mm. biokaasuhankkeissa.</p> <p>Haasteena tulevaisuudessa tulevat olemaan mm. aktiivisten hanketoimijoiden ja rahoituksen riittävyys. Hajakuormituksen osalta merkittävä osa toimenpiteistä perustuu vapaaehtoisuuteen eivätkä ohjaukseen ole kaikilta osin riittäviä. Hankkeiden osalta myös asiantuntevien suunnittelijoiden ja toteuttajien niukkuus voi</p>

	<p>hidastaa tavoitteiden saavuttamista. Myös ELY-keskuksen oman asiantuntijuuden säilyttäminen tulee varmistaa tulevaisuudessa ja muuttuvassa toimintaympäristössä.</p> <p>Vesienhoidon toimenpiteiden toteutusaste kokonaisuutena arviolta 30–50 %.</p>
2025	<p>Vesienhoidon toimenpiteiden toteutus jatkuu pääosin edellisen vuoden tavoitteiden mukaisesti. ACWA LIFE -hanke etenee ja maatalouden toimenpiteiden kohdentaminen on tehostunut merkittävästi. Hankkeessa saatua tietoa jalkautetaan myös pilottialueen ulkopuolelle.</p> <p>Vesienhoidon toimenpiteiden toteutusaste 50–70 %</p>
2026	<p>Vesienhoidon toimenpiteiden toteutus jatkuu pääosin edellisen vuoden tavoitteiden mukaisesti.</p> <p>Lantakaasu-hanke aloittaa toimintansa, jolloin lietalanta sekä korsirehu voidaan hyödyntää tehokkaasti biokaasulaitoksissa ja ravinteeksi peltoon.</p> <p>Vesienhoidon toimenpiteiden toteutusaste 70–90 %</p>
2027	<p>Vesienhoidon toimenpiteiden toteutus jatkuu edellisen vuoden tavoitteiden mukaisesti ja asetetut ympäristötavoitteet saavutetaan pääosin määräajassa.</p> <p>Suunnitellut, tarvittavat maatalouden vesiensuojelutoimenpiteet ovat käytössä laaja-alaisesti ja kohdennetusti. Jo käytössä olevan turvepeltojen nurmet ovat kannattavassa vaihtoehto viljelyssä. Valuma-alueen suunnittelulla on voitu edistää tehokkaasti vesienhoidon toteutusta.</p> <p>Vesienhoidon toimenpiteiden toteutusaste 100 %</p>
Pilaantuneista maa-alueista johtuvat riskit vähenevät (tehtävä hoidetaan keskitetysti Pirkanmaan ELY-keskuksesta)	
2024	<p>Mittarit: Pilaantuneiden alueiden selvityskohteet (järjestäminen/avustukset) Pilaantuneiden alueiden puhdistuskohteet (järjestäminen/avustukset)</p> <p>Vuosittain tulee selvittää 50 kohteen pilaantuneisuus ja puhdistaa 10 kohdetta.</p>
2025	<p>Mittarit: Pilaantuneiden alueiden selvityskohteet (järjestäminen/avustukset) Pilaantuneiden alueiden puhdistuskohteet (järjestäminen/avustukset)</p> <p>Vuosittain tulee selvittää 50 kohteen pilaantuneisuus ja puhdistaa 10 kohdetta.</p>
2026	<p>Mittarit: Pilaantuneiden alueiden selvityskohteet (järjestäminen/avustukset) Pilaantuneiden alueiden puhdistuskohteet (järjestäminen/avustukset)</p> <p>Vuosittain tulee selvittää 50 kohteen pilaantuneisuus ja puhdistaa 10 kohdetta.</p>
2027	<p>Mittarit: Pilaantuneiden alueiden selvityskohteet (järjestäminen/avustukset) Pilaantuneiden alueiden puhdistuskohteet (järjestäminen/avustukset)</p> <p>Vuosittain tulee selvittää 50 kohteen pilaantuneisuus ja puhdistaa 10 kohdetta.</p>

Kirjoita tähän tarvittaessa taustoittavaa tai merkitystä avaavaa tekstiä

Ihmisten hyvinvointia, luontosuhdetta sekä sujuvaa ja turvallista arkea tukeva rakennettu ympäristö

Valtakunnalliset alueidenkäyttötavoitteet toteutuvat ja yhdyskuntarakenne on kestävä	
2024	<p>Painopistealueina kaavojen edistämiseksi ovat kaupunkiseutujen yhdyskuntarakenteen eheyttämistä, liikennetarpeen vähentämistä ja palvelurakenteen kehittämistä koskevat kysymykset (erityisesti Kuopio-Siilinjärvi alue), erityisesti MAL-sopimuksen päivitys, Kuopion ja Siilinjärven kaupunkirakennesuunnitelma, kuntien strateginen suunnittelu, laaja-alainen yleiskaavoitus, yleiskaavoituksen kehittäminen ja vaikutuksiltaan merkittävien alueiden asemakaavoitus. Alueidenkäytön</p>

	<p>osalta kiinnitetään perinteiseen tapaan erityishuomio merkittävimpiin strategisiin kaavoihin.</p> <p>Taajamarakenteen osalta ymmärretään Kuopion, Iisalmen ja Varkauden kaupunkiseutujen vahva erilaisuus palvelujen ja joukkoliikenteen järjestämismahdollisuuksissa.</p> <p>20 as ha alueella asuvien osuus oli vuonna 2021 63,3, vuonna 2022 63. Koska luku heilahtelee nykyään vuosittain suunnasta toiseen, pidetään kiinni aikaisempien vuosien tavoitteesta 63,5.</p> <p>Luonnonsuojelun ja kulttuuriympäristön roolia edistetään edelleen vahvasti kaavoituksessa mm. hallitusohjelman ja kulttuuriympäristöperintöstrategian mukaisesti.</p> <p>Kytetään ilmastonmuutoksen hillinnän ja siihen sopeutumisen huomioimista kuntien kaavoitukseen. Osallistutaan maakunnan saatavien resurssien puitteissa tuuli- ja aurinkovoimarakentamisen edistämiseen (kaavoitus, vaikutusten arviointi, lupamenettelyt ja muu tuulivoiman- ja aurinkovoiman käyttöä edistävä työ).</p> <p>Osallistutaan valtakunnallisen PIMA-strategian edistämiseen. Hoidetaan MRL:n muutoksiin ja uudistamiseen liittyvää neuvontaa, koulutusta ja laillisuusvalvontaa.</p> <p>Räätälöidään kehittämiskeskusteluja yhteistyössä kuntien kanssa ja otetaan teemoja kuntakohtaisesti esiin esim. kulttuuriympäristöstä, hiilineutraalin Pohjois-Savon tavoitteesta, vesitaloudesta, kuntien ja ELY-keskuksen välisestä verkkoympäristössä tapahtuvasta yhteistyöstä. Kehittämiskeskusteluihin osallistuu ELY-keskuksen asiantuntijoita muiltakin vastuualueilta. DIGI-tavoite: Seurataan valtakunnallisen rakennetun ympäristön tietojärjestelmän kehitystyötä ja edistetään maakunnan kuntien maankäytön suunnittelun ja rakentamisen siirtymistä digitaaliselle pohjalle mm. kehittämiskeskusteluissa ja neuvonnalla.</p>
2025	<p>Painopistealueina kaavojen edistämässä ovat kaupunkiseutujen yhdyskuntarakenteen eheyttämistä, liikennetarpeen vähentämistä ja palvelurakenteen kehittämistä koskevat kysymykset (erityisesti Kuopio-Siilinjärvi alue), MAL-sopimus, Kuopion ja Siilinjärven kaupunkirakennesuunnitelma, kuntien strateginen suunnittelu, laaja-alainen yleiskaavoitus, yleiskaavoituksen kehittäminen ja vaikutuksiltaan merkittävien alueiden asemakaavoitus. Alueidenkäytön osalta kiinnitetään perinteiseen tapaan erityishuomio merkittävimpiin strategisiin kaavoihin.</p> <p>20 as ha alueella asuvien osuus oli vuonna 2021 63,3, vuonna 2022 63. Koska luku heilahtelee nykyään vuosittain suunnasta toiseen, pidetään kiinni aikaisempien vuosien tavoitteesta 63,5.</p> <p>Luonnonsuojelun ja kulttuuriympäristön roolia edistetään edelleen vahvasti kaavoituksessa mm. hallitusohjelman ja kulttuuriympäristöperintöstrategian mukaisesti. Kytetään ilmastonmuutoksen hillinnän ja siihen sopeutumisen huomioimista kuntien kaavoitukseen. Osallistutaan maakunnan saatavien resurssien puitteissa tuuli- ja aurinkovoimarakentamisen edistämiseen (kaavoitus, vaikutusten arviointi, lupamenettelyt ja muu tuulivoiman- ja aurinkovoiman käyttöä edistävä työ). Osallistutaan valtakunnallisen PIMA-strategian edistämiseen. Hoidetaan MRL:n muutoksiin ja uudistamiseen liittyvää neuvontaa, koulutusta ja laillisuusvalvontaa. Räätälöidään kehittämiskeskusteluja yhteistyössä kuntien kanssa. Kehittämiskeskusteluihin osallistuu ELY-keskuksen asiantuntijoita muiltakin vastuualueilta. DIGI-tavoite: Seurataan valtakunnallisen rakennetun ympäristön tietojärjestelmän kehitystyötä ja edistetään maakunnan kuntien maankäytön suunnittelun ja rakentamisen siirtymistä digitaaliselle pohjalle mm. kehittämiskeskusteluissa ja neuvonnalla.</p>
2026	<p>Painopistealueina kaavojen edistämässä ovat kaupunkiseutujen yhdyskuntarakenteen eheyttämistä, liikennetarpeen vähentämistä ja palvelurakenteen kehittämistä koskevat kysymykset (erityisesti Kuopio-Siilinjärvi alue), erityisesti MAL-sopimuksen seuranta, Kuopion ja Siilinjärven kaupunkirakennesuunnitelma, kuntien strateginen suunnittelu, laaja-alainen yleiskaavoitus, yleiskaavoituksen</p>

	<p>kehittäminen ja vaikutuksiltaan merkittävien alueiden asemakaavoitus. Alueidenkäytön osalta kiinnitetään perinteiseen tapaan erityishuomio merkittävimpiin strategisiin kaavoihin.</p> <p>20 as ha alueella asuvien osuus oli vuonna 2021 63,3, vuonna 2022 63. Koska luku heilahtelee nykyään vuosittain suunnasta toiseen, pidetään kiinni aikaisempien vuosien tavoitteesta 63,5.</p> <p>Muita tavoitteita tarkennetaan, kunhan saadaan tarkempaa tietoa MRL:n uudistuksesta ja valtion aluehallinnon uudistuksesta.</p>
2027	<p>Painopistealueina kaavojen edistämässä ovat kaupunkiseutujen yhdyskuntarakenteen eheyttämistä, liikennetarpeen vähentämistä ja palvelurakenteen kehittämistä koskevat kysymykset (erityisesti Kuopio-Siilinjärvi alue), erityisesti MAL-sopimuksen seuranta, Kuopion ja Siilinjärven kaupunkirakennesuunnitelma, kuntien strateginen suunnittelu, laaja-alainen yleiskaavoitus, yleiskaavoituksen kehittäminen ja vaikutuksiltaan merkittävien alueiden asemakaavoitus. Alueidenkäytön osalta kiinnitetään perinteiseen tapaan erityishuomio merkittävimpiin strategisiin kaavoihin.</p> <p>20 as ha alueella asuvien osuuden osalta vuonna 2027 tavoitellaan prosenttia 63,6.</p> <p>Muita tavoitteita tarkennetaan, kunhan saadaan tarkempaa tietoa MRL:n uudistuksesta ja valtion aluehallintouudistuksesta.</p>
Kaavoitus edistää ilmastokestävyttä ja puhdasta siirtymää	
2024	<p>Tuuli- ja aurinkovoimatehtävät ym. vihreän siirtymän tehtävät jatkuvat nopealla tempolla kaavoituksessa ainakin vielä v. 2024, mikä edellyttää lisäresursseja. Osallistutaan maakunnan vihreän / puhtaan siirtymän edistämiseen (kaavoitus, vaikutusten arviointi, lupamenettelyt ja muu vihreän energian käyttöä edistävä työ). Tavoitteena on osallistua n. 15 tuulivoimakaavaan ensi vuonna. Muina maakunnalle tyypillisinä hanketyypeinä ovat biokaasulaitokset sekä aurinkovoimalat, joihin myös sisältyy kaavaohjaustarvetta. Järjestetään alkuvuodesta kaavoituksen ilmastovaikutusten arviointiin liittyvä webinaari yhteistyössä muiden Itä-Suomen ELY-keskusten kanssa. Osallistutaan hankkeisiin, joissa kehitetään kaavoituksen ja maankäytön ilmastovaikutusten arviointia.</p>
2025	<p>Tuuli- ja aurinkovoimatehtävät ym. Vihreän/puhtaan siirtymän tehtävät jatkuvat nopealla tempolla v. 2025, mikä edellyttää lisäresursseja. Osallistutaan maakunnan vihreän/puhtaan siirtymän edistämiseen (kaavoitus, vaikutusten arviointi, lupamenettelyt ja muu vihreän energian käyttöä edistävä työ). Tavoitteena on osallistua aktiivisesti tuulivoimakaavoitukseen. Muina maakunnalle tyypillisinä hanketyypeinä ovat biokaasulaitokset sekä aurinkovoimalat, joihin myös sisältyy kaavaohjaustarvetta. Osallistutaan hankkeisiin, joissa kehitetään kaavoituksen ja maankäytön ilmastovaikutusten arviointia.</p>
2026	<p>Osallistutaan maakunnan vihreän/puhtaan siirtymän edistämiseen (kaavoitus, vaikutusten arviointi, lupamenettelyt ja muu vihreän energian käyttöä edistävä työ).</p>
2027	<p>Osallistutaan maakunnan vihreän/puhtaan siirtymän edistämiseen (kaavoitus, vaikutusten arviointi, lupamenettelyt ja muu vihreän energian käyttöä edistävä työ).</p>

Kirjoita tähän tarvittaessa taustoittavaa tai merkitystä avaavaa tekstiä

3.3 Edistämme varautumista ja kokonaisturvallisuutta

Vahva poikkihallinnollinen varautuminen ja kokonaisturvallisuuden yhteistoiminta

Turvaamme kriittisten toimintojen jatkuvuuden vastuualueilla normaaliolojen vakavissa häiriötilanteissa ja poikkeusoloissa huoltovarmuus huomioiden	
2024	Varautumisen mahdollistavat ELY-keskusten kriittiset toiminnot ja niihin kohdistuvat uhkat on ennakoivasti tunnistettu. Kriittisten toimintojen resursoinnista kaikissa olosuhteissa on huolehdittu ja toimintojen häiriösietoisuutta on vahvistettu systemaattisella alueellisella harjoitustoiminnalla. Eri vastuualueiden kriittiset tarpeet on tunnistettu myös samalla alueella vaikuttavien muiden ELY-keskusten välillä.
2025	Toimintakyvyn varmistamisen ja jatkuvuuden hallinnan prosessit, ml. poikkisektoraalinen yhteistyö, on päivitetty toimiviksi myös aluehallintouudistuksen jälkeisessä ajassa. Eri vastuualueiden toiminnot on yhteen sovitettu.
2026	Valmiuslain uudistamisen yhteydessä arvioidaan vaikutukset ELY-keskusten (elinvoimakeskusten) toimintoihin ja sitä kautta virastojen valmiussuunnitelmiin ja poikkeusoloissa tapahtuvan toiminnan osalta.
2027	Yhteinen alueellinen sekä kansallinen valmiusharjoittelu, jossa toteutetaan käytännössä eri vastuualueiden kriittisen infrastruktuurin, palveluiden ja toimintojen turvaamista samassa harjoituksessa yhdessä yhteistyökumppanien ja sidosryhmien kanssa.

Kirjoita tähän tarvittaessa taustoittavaa tai merkitystä avaavaa tekstiä

3.4 Turvaamme hyvinvointia ja yhdenvertaisuutta

Valvonta on vaikuttavaa ja oikea-aikaista

Normaaliolojen turvallisuutta on kehitetty ja seurattu aktiivisesti	
2024	Henkilövahinkoon johtaneiden onnettomuuksien määrä on enintään 177 kpl. Ympäristönsuojelulain mukaisen suunnitelmallisen valvonnan valvontaohjelman toteuttaminen, 100 %. Säädösten vaatimukset täyttävien elintarvikeketjun toimijoiden osuus on vähintään 90 %. Maatalouden valvontasuunnitelmien toteuttaminen täysimääräisesti (100 %).
2025	Henkilövahinkoon johtaneiden onnettomuuksien määrä on enintään 173 kpl. Ympäristönsuojelulain mukaisen suunnitelmallisen valvonnan valvontaohjelman toteuttaminen, 100 %. Säädösten vaatimukset täyttävien elintarvikeketjun toimijoiden osuus on vähintään 90 %. Maatalouden valvontasuunnitelmien toteuttaminen täysimääräisesti (100 %).
2026	Henkilövahinkoon johtaneiden onnettomuuksien määrä on enintään 168 kpl. Ympäristönsuojelulain mukaisen suunnitelmallisen valvonnan valvontaohjelman toteuttaminen, 100 %.

	<p>Säädösten vaatimukset täyttävien elintarvikeketjun toimijoiden osuus on vähintään 90 %.</p> <p>Maatalouden valvontasuunnitelmien toteuttaminen täysimääräisesti (100 %).</p>
2027	<p>Henkilövahinkoon johtaneiden onnettomuuksien määrä on enintään 164 kpl.</p> <p>Ympäristönsuojelulain mukaisen suunnitelmallisen valvonnan valvontaohjelman toteuttaminen, 100 %.</p> <p>Säädösten vaatimukset täyttävien elintarvikeketjun toimijoiden osuus on vähintään 90 %.</p> <p>Maatalouden valvontasuunnitelmien toteuttaminen täysimääräisesti (100 %).</p>

Kirjoita tähän tarvittaessa taustoittavaa tai merkitystä avaavaa tekstiä

Maahanmuuttaneiden kotoutuminen ja työllistyminen nopeutuvat ja tehostuvat

Kotoutuminen ja työllistyminen tapahtuvat nopeasti ja maahanmuuttajien omaa vastuuta lisäävästi	
2024	<p>ELY-keskus varmistaa osaltaan, että alue- ja paikallistasolla työllisyyspalvelu-uudistuksen ja kotoutumislain kokonaisuudistuksen toimeenpanossa vahvistetaan maahanmuuttajien työllisyyttä ja omaa vastuuta kotoutumisestaan.</p> <p>Tilapäistä suojelua saavien työllistyminen ja kuntiin siirtyminen nopeutuu ja tehostuu.</p> <p>ELY-keskusten on TE-toimistojen tulosohejuksessa huomioitava, että maahanmuuttajien oma vastuu kotoutumisestaan vahvistuu, työllisyys lisääntyy, sekä tuki-riippuvuus vähenee. Erityisenä kohderyhmänä ovat kv. suojelua saavat ja maahanmuuttajanaiset.</p> <p>ELY-keskus seuraa ulkomaalaistaustaisten työllisyysastetta alueellaan, keskeisenä kohderyhmänä ulkomaalaistaustaiset naiset.</p>
2025	<p>ELY-keskus varmistaa osaltaan, että alue- ja paikallistasolla työllisyyspalvelu-uudistuksen ja kotoutumislain kokonaisuudistuksen toimeenpanossa vahvistetaan maahanmuuttajien työllisyyttä ja omaa vastuuta kotoutumisestaan.</p> <p>Tilapäistä suojelua saavien työllistyminen ja kuntiin siirtyminen nopeutuu ja tehostuu.</p> <p>ELY-keskus seuraa ulkomaalaistaustaisten työllisyysastetta alueellaan, keskeisenä kohderyhmänä ulkomaalaistaustaiset naiset.</p> <p>ELY-keskus varmistaa osaltaan, että maahanmuuttajaäitien työllisyys ja kielitaito paranevat.</p> <p>ELY-keskus tekee yhteistyötä KEHA-keskuksen kanssa maahanmuuton ja kotoutumisen alueellisen seurannan kehittämiseksi.</p>
2026	<p>ELY-keskus varmistaa osaltaan, että alue- ja paikallistasolla vahvistetaan maahanmuuttajien työllisyyttä ja omaa vastuuta kotoutumisestaan.</p> <p>Tilapäistä suojelua saavien työllistyminen ja kuntiin siirtyminen nopeutuu ja tehostuu.</p> <p>ELY-keskus seuraa ulkomaalaistaustaisten työllisyysastetta alueellaan, keskeisenä kohderyhmänä ulkomaalaistaustaiset naiset.</p> <p>ELY-keskus varmistaa osaltaan, että maahanmuuttajaäitien työllisyys ja kielitaito paranevat.</p>

	<i>ELY-keskus tekee yhteistyötä KEHA-keskuksen kanssa maahanmuuton ja kotoutumisen alueellisen seurannan kehittämiseksi.</i>
2027	<p><i>ELY-keskus varmistaa osaltaan, että alue- ja paikallistasolla vahvistetaan maahanmuuttajien työllisyyttä ja omaa vastuuta kotoutumisestaan.</i></p> <p><i>Tilapäistä suojelua saavien työllistyminen ja kuntiin siirtyminen nopeutuu ja tehostuu.</i></p> <p><i>ELY-keskus seuraa ulkomaalaistaustaisten työllisyysastetta alueellaan, keskeisenä kohderyhmänä ulkomaalaistaustaiset naiset.</i></p> <p><i>ELY-keskus varmistaa osaltaan, että maahanmuuttajaäitien työllisyys ja kielitaito paranevat.</i></p> <p><i>ELY-keskus tekee yhteistyötä KEHA-keskuksen kanssa maahanmuuton ja kotoutumisen alueellisen seurannan kehittämiseksi.</i></p>
Alueelliseen yhteistyöhön, kansainvälistä suojelua saavien vastaanottoon ja rinnakkaisyhteiskuntien torjumiseen sekä hyvien väestösuhteiden edistämiseen panostetaan	
2024	<p><i>ELY-keskukset vahvistavat tietoisuutta kotoutumisjärjestelmän kannustavuuden ja velvoittavuuden lisäämisestä.</i></p> <p><i>Osana alueellista yhteistyötä, ELY-keskukset tukevat kuntia ja hyvinvointialueita rinnakkaisyhteiskuntien syntyminen torjumisessa ja hyvien väestösuhteiden edistämässä.</i></p>
2025	<p><i>ELY-keskukset vahvistavat tietoisuutta kotoutumisjärjestelmän kannustavuuden ja velvoittavuuden lisäämisestä.</i></p> <p><i>Osana alueellista yhteistyötä, ELY-keskukset tukevat kuntia ja hyvinvointialueita rinnakkaisyhteiskuntien syntyminen torjumisessa ja hyvien väestösuhteiden edistämässä.</i></p>
2026	<p><i>ELY-keskukset vahvistavat tietoisuutta kotoutumisjärjestelmän kannustavuuden ja velvoittavuuden lisäämisestä.</i></p> <p><i>Osana alueellista yhteistyötä, ELY-keskukset tukevat kuntia ja hyvinvointialueita rinnakkaisyhteiskuntien syntyminen torjumisessa ja hyvien väestösuhteiden edistämässä.</i></p>
2027	<p><i>ELY-keskukset vahvistavat tietoisuutta kotoutumisjärjestelmän kannustavuuden ja velvoittavuuden lisäämisestä.</i></p> <p><i>Osana alueellista yhteistyötä, ELY-keskukset tukevat kuntia ja hyvinvointialueita rinnakkaisyhteiskuntien syntyminen torjumisessa ja hyvien väestösuhteiden edistämässä.</i></p>

ELY-keskus tukee kuntia ja hyvinvointialuetta kotoutumisen edistämiseen liittyvissä tehtävissä sekä varmistuu, että kunnat ja hyvinvointialue tietävät nykyiset ja vuoden 2025 alusta voimaan tulevat tehtävänsä. ELY-keskus järjestää säännöllisiä verkostotapaamisia alueellaan. Toimivien verkostojen avulla varmistamme alueellisen yhteistyön eri toimijoiden välillä.

Kuntia ja hyvinvointialuetta tuetaan muun muassa maahanmuuttajien ohjaus- ja neuvontapalvelujen kehittämisessä sekä asettautumisen ja kotoutumisen edistämässä, ml. kotoutumiskoulutus ja omakielinen yhteiskuntaorientaatio. ELY-keskus pilotoi yhteiskuntaorientaatiohankinnan vuoden 2024 aikana sekä jakaa pilotoinnista saadut kokemukset kuntien käyttöön vuotta 2025 ajatellen. ELY-keskus laatii kansainvälistä ja humanitaarista suojelua saavien henkilöiden kuntaan ohjaamisen alueellisen suunnitelman. ELY-keskus neuvottelee kuntapaikkoja kiintiöpakolaisille sekä haavoittuvassa asemassa oleville alueensa kunnista. Kuntien ja ELY-keskuksen välisiä vastaanottosopimuksia tarkistetaan vuosittain sekä uusia vastaanottosopimuksia solmitaan tarvittaessa.

ELY-keskus osallistuu Pohjois-Savon ihmiskaupan vastaisen viranomaisverkoston toimintaan. Yhteistyötä KEHA-keskuksen kanssa tiivistetään vuotta 2025 varten. Maahanmuuton laajennetulla toimialueella Itä-Suomessa (Pohjois-Savo, Etelä-Savo ja Pohjois-Karjala) ELY-keskusten yhteistyötä tiivistetään maahanmuuttoon ja kotoutumiseen liittyvissä asioissa.

ELY-keskus aktivoi toimijoita kehittämishankkeiden suunnittelussa, hakemisessa ja hyvien käytäntöjen levittämisessä. ELY-keskus tukee levittämällä hyviä käytäntöjä verkostoissaan mm. kotona lapsia hoitavien

maahanmuuttaja vanhempien työelämäosallisuus teeman hankkeesta (maahanmuuttaneiden toimiva arki ESR+ kokonaisuus). Vuoden 2025 alusta ELY-keskuksen tulee valvoa kotoutumista edistävien palvelujen saatavuutta, laatua ja vaikuttavuutta alueellaan. Vuoden 2024 aikana ELY-keskus suunnittelee, kuinka valvontatyötä tullaan jatkossa tekemään ja seuraamaan. ELY-keskus luo valvontansa ja seurantansa tueksi tarvittaessa mittariston.

3.5 Tulosohjauksessa huomioitavat valtionhallinnon yhteiset teemat

Digitalisaation edistäminen/Turvalliset, luotettavat ja yhteen toimivat digitaaliset palvelumme ovat asiakaslähtöisiä ja sujuvoittavat prosesseja

<i>Toimintaprosesseja sujuvoitetaan digitalisaation keinoin.</i>	
2024	<p><i>Pohjois-Savon ELY-keskus osallistuu aktiivisesti asiakkaidemme käyttämien digitaalisten palveluiden kehittämiseen siten, että ne ovat turvallisia, luotettavia, yhteen toimivia, asiakaslähtöisiä ja prosesseja sujuvoittavia. Pohjois-Savon ELY-keskus voi asettaa asiantuntijoita (oto) tähän kehitystyöhön. ELY-keskukset, yhdessä KEHA-keskuksen kanssa voivat tehdä ehdotuksia myös niiden järjestelmien kehittämiseksi, jotka palvelevat ELY-keskuksen asiakkaita, vaikka nämä järjestelmät eivät olisikaan KEHA-keskuksen ylläpitämiä.</i></p> <p><i>Kattava ja laadukas tiedonhallinta toteutetaan ELY-keskusten tietotarpeiden kokonaiskartoituksen ja kokonaistarkastelun avulla. Tietotarvekartoitusprosessin rakentaminen toteutetaan yhteistyössä KEHA-keskuksen ja ohjaavien tahojen kanssa. Pohjois-Savon ELY-keskus osallistuu tietotarvekartoitusprosessiin aktiivisesti, ja voi asettaa asiantuntijoita (oto) tähän tehtävään.</i></p> <p><i>Tavoitteiden saavuttamista mitataan asiakastyytyvyyden, sidosryhmäytytyvyyden ja henkilöstötyytyvyyden avulla.</i></p>
2025	<p><i>Pohjois-Savon ELY-keskus osallistuu aktiivisesti asiakkaidemme käyttämien digitaalisten palveluiden kehittämiseen siten, että ne ovat turvallisia, luotettavia, yhteen toimivia, asiakaslähtöisiä ja prosesseja sujuvoittavia. Pohjois-Savon ELY-keskus voi asettaa asiantuntijoita (oto) tähän kehitystyöhön. ELY-keskukset, yhdessä KEHA-keskuksen kanssa voivat tehdä ehdotuksia myös niiden järjestelmien kehittämiseksi, jotka palvelevat ELY-keskuksen asiakkaita, vaikka nämä järjestelmät eivät olisikaan KEHA-keskuksen ylläpitämiä.</i></p> <p><i>Kattava ja laadukas tiedonhallinta toteutetaan ELY-keskusten tietotarpeiden kokonaiskartoituksen ja kokonaistarkastelun avulla. Tietotarvekartoitusprosessin rakentaminen toteutetaan yhteistyössä KEHA-keskuksen ja ohjaavien tahojen kanssa. Pohjois-Savon ELY-keskus osallistuu tietotarvekartoitusprosessiin aktiivisesti, ja voi asettaa asiantuntijoita (oto) tähän tehtävään.</i></p> <p><i>Tavoitteiden saavuttamista mitataan asiakastyytyvyyden, sidosryhmäytytyvyyden ja henkilöstötyytyvyyden avulla.</i></p>
2026	<p><i>Osallistutaan aktiivisesti asiakkaidemme käyttämien digitaalisten palveluiden kehittämiseen siten, että ne ovat turvallisia, luotettavia, yhteen toimivia, asiakaslähtöisiä ja prosesseja sujuvoittavia. ELY-keskus (elinvoimakeskus) voi asettaa asiantuntijoita (oto) tähän kehitystyöhön. ELY-keskukset (elinvoimakeskukset), yhdessä KEHA-keskuksen kanssa voivat tehdä ehdotuksia myös niiden järjestelmien kehittämiseksi, jotka palvelevat ELY-keskuksen (elinvoimakeskuksen) asiakkaita, vaikka nämä järjestelmät eivät olisikaan KEHA-keskuksen ylläpitämiä.</i></p> <p><i>Kattava ja laadukas tiedonhallinta toteutetaan ELY-keskusten (elinvoimakeskusten) tietotarpeiden kokonaiskartoituksen ja kokonaistarkastelun avulla. Tietotarvekartoitusprosessin rakentaminen toteutetaan yhteistyössä KEHA-keskuksen ja ohjaavien tahojen kanssa. ELY-keskus (elinvoimakeskus) osallistuu tietotarvekartoitusprosessiin aktiivisesti, ja voi asettaa asiantuntijoita (oto) tähän tehtävään.</i></p>

	<i>Tavoitteiden saavuttamista mitataan asiakastyytyvyyden, sidosryhmäytytyvyyden ja henkilöstöytytyvyyden avulla.</i>
2027	<p><i>Osallistutaan aktiivisesti asiakkaidemme käyttämien digitaalisten palveluiden kehittämiseen siten, että ne ovat turvallisia, luotettavia, yhteen toimivia, asiakaslähtöisiä ja prosesseja sujuvoittavia. ELY-keskus (elinvoimakeskus) voi asettaa asiantuntijoita (oto) tähän kehitystyöhön. ELY-keskukset (elinvoimakeskukset), yhdessä KEHA-keskuksen kanssa voivat tehdä ehdotuksia myös niiden järjestelmien kehittämiseksi, jotka palvelevat ELY-keskuksen (elinvoimakeskuksen) asiakkaita, vaikka nämä järjestelmät eivät olisikaan KEHA-keskuksen ylläpitämiä.</i></p> <p><i>Kattava ja laadukas tiedonhallinta toteutetaan ELY-keskusten (elinvoimakeskusten) tietotarpeiden kokonaiskartoituksen ja kokonaistarkastelun avulla. Tietotarvekartoitusprosessin rakentaminen toteutetaan yhteistyössä KEHA-keskuksen ja ohjaavien tahojen kanssa. ELY-keskus (elinvoimakeskus) osallistuu tietotarvekartoitusprosessiin aktiivisesti, ja voi asettaa asiantuntijoita (oto) tähän tehtävään.</i></p> <p><i>Tavoitteiden saavuttamista mitataan asiakastyytyvyyden, sidosryhmäytytyvyyden ja henkilöstöytytyvyyden avulla.</i></p>

Kirjoita tähän tarvittaessa taustoittavaa tai merkitystä avaavaa tekstiä

Tietojohtamisen kehittäminen

Tiedolla johtamisen osa-alue: kattava ja laadukas tiedonhallinta	
2024	<p><i>ELY-keskusten tietotarpeiden kokonaiskartoitukset/-tarkastelut huomioiden mm. vuonna 2025 voimaan tulevat muutokset (esim. TE-palvelu-uudistus) sekä muut tietotarpeet.</i></p> <p><i>Tietotarvekartoitusprosessin rakentaminen yhteistyössä KEHA-keskuksen ja ohjaavien tahojen kanssa.</i></p>
2025	<i>Uusien tehtävien mukaisten tietotarpeiden määrittely huomioiden vuonna 2026 voimaan tulevat muutokset (elinvoimakeskukset).</i>
2026	<i>Tiedonhallinnan prosessien (tiedon hankinta, jalostaminen, tallentaminen ja jakaminen), yhteistyön ja työnjaon kehittäminen. Tietoalustojen (mm. Mylly) tehokkaampi hyödyntäminen.</i>
2027	<i>Tiedonhallinnan prosessien (tiedon hankinta, jalostaminen, tallentaminen ja jakaminen), yhteistyön ja työnjaon kehittäminen. Tietoalustojen (mm. Mylly) tehokkaampi hyödyntäminen.</i>
Tiedolla johtamisen osa-alue: systemaattinen tiedolla johtaminen	
2024	<p><i>Tiedon hyödyntämisen nykytilan arviointi.</i></p> <p><i>Asiakastiedon parempi hyödyntäminen ja yhteisen tilannekuvan rakentaminen (ml. dialogikäytänteiden rakentaminen) toiminnan suunnittelussa ja päätöksenteossa.</i></p>
2025	<i>Tiedon hyödyntämisen prosessin ja roolitusten rakentaminen sekä pilotointi.</i>
2026	<i>Tiedon hyödyntämisen prosessin kehittäminen tarvittavilta osin.</i>
2027	<i>Tiedon hyödyntämisen tilan arviointi ja tiedon hyödyntämisen prosessin kehittäminen tarvittavilta osin.</i>
Tiedolla johtamisen osa-alue: Henkilöstön osaamisen ja kyvykkyyden kehittäminen	
2024	<p><i>Uusien tiedon jakamista ja osaamisen kehittämistä tukevien käytänteiden kehittäminen (mm. koulutuksissa saadun uuden tiedon jakaminen ja jalkauttaminen, e-oppivan hyödyntäminen).</i></p> <p><i>Tiedonlukutaidon kehittäminen.</i></p>

2025	Uusien tiedon jakamista ja osaamisen kehittämistä tukevien käytänteiden kehittäminen (mm. koulutuksissa saadun uuden tiedon jakaminen ja jalkauttaminen, e-oppivan hyödyntäminen) Tiedonlukutaidon kehittäminen.
2026	Strateginen henkilöstön kehittämissuunnitelman 1. vaihe: kyvykkyyskehikon rakentaminen ja osaamisen nykytilan kartoitus.
2027	Strateginen henkilöstön kehittämissuunnitelma 2. vaihe: kehittämis- ja toteutussuunnitelmien laadinta.

Kirjoita tähän tarvittaessa taustoittavaa tai merkitystä avaavaa tekstiä

Yhdenvertaisuuden, tasa-arvon ja syrjimättömyyden edistäminen

Toiminnallisen yhdenvertaisuussuunnittelun laatua on kehitetty	
2024	2
2025	2
2026	3
2027	3
Tietoisuutta tasa-arvon ja yhdenvertaisuuden edistämiseksi on lisätty	
2024	Tasa-arvo ja yhdenvertaisuuskoulutuksen järjestäminen viraston johdolle

Kirjoita tähän tarvittaessa taustoittavaa tai merkitystä avaavaa tekstiä

Toiminnallisen tehokkuuden sekä tuotosten ja laadunhallinnan tavoitteet

	Toteuma 2022	Arvio/Tot 2023	Tavoite n (2024)	Alustava tavoite 2025	Alustava tavoite 2026	Alustava tavoite 2027	
Asiakaspalvelu-tyytyväisyys	4,3	>4,0	> 4,2	> 4,2	> 4,2	> 4,2	TAE
ELY-keskusten sidosryhmien kokonaistyytyväisyys	-	4,05	-	>4,05	-	>4,05	TAE
Ihmisten yhdenvertaisuus toteutuu työyhteisössän (VM Baro)	4,24	4,34	4,34	4,34	4,34	4,34	
Ihmisten yhdenvertaisuus toteutuu työyhteisössän eri ikäisten kohdalla (VM Baro)	4,27	4,42	4,40	4,40	4,40	4,40	
Ihmisten yhdenvertaisuus toteutuu työyhteisössän eri vähemmistöryhmien kohdalla (VM Baro)	4,22	4,23	4,20	4,20	4,20	4,20	

Kirjoita tähän tarvittaessa taustoittavaa tai merkitystä avaavaa tekstiä

4 Voimavarojen hallinta

Taulukkoon on viety valmiiksi henkilöstövoimavarojen edistämisen tavoitteet, joita seurataan VM Baron tulosten kautta. Lisäksi seurataan viraston henkilötyövuosimäärän kehittymistä.

Henkilöstövoimavarojen edistämisen tavoitteet

	Toteuma 2022	Toteuma 2023	Tavoite 2024	Alustava tavoite 2025	Alustava tavoite 2026	Alustava tavoite 2027	
<i>Henkilöstön kokonais- tyytyväisyys paranee (VM Baro)</i>		3,98	> 3,7	> 3,7	> 3,7	> 3,7	
<i>Työhyvinvointi paranee (VM Baro)</i>	8,24	8,24	8,30	8,30	8,30	8,30	
<i>Johtaminen paranee (VM Baron johtamis- indeksi)</i>	3,64	3,79	3,80	3,82	3,82	3,82	

Kirjoita tähän tarvittaessa taustoittavaa tai merkitystä avaavaa tekstiä

5 Voimassaolo, seuranta ja allekirjoitukset

Tulossopimuksessa tulostavoitteet asetetaan lähtökohtaisesti koko sopimuskaudeksi. Tarvittaessa asetettuja tulostavoitteita voidaan kuitenkin päivittää ja muuttaa sopimuspäivitysten yhteydessä. Tulostavoitteiden saavuttamista kuvaavat vuosittaiset tavoitetasot asetetaan sitovasti seuraavalle vuodelle ja kolmen seuraavan vuoden tavoitetasot asetetaan alustavina. Tulossopimusta päivitetään rullaavasti vuosittain. Johtuen vuoden 2025 alusta voimaan tulevasta TE24 –lakiuudistuksesta, osa tulostavoitteista voidaan asettaa ainoastaan vuodelle 2024. Syksyllä 2024 tullaan tekemään tulostavoitteiden uudelleen tarkastelu niiden osa-alueiden osalta, joihin em. uudistus olennaisesti vaikuttaa.

Raportointi tulostavoitteiden toteumista tehdään vähintään kaksi kertaa vuodessa. Tulostavoitteiden koko vuoden toteumista raportoidaan tilinpäätöksessä ja siihen sisältyvässä toimintakertomuksessa. Tilinpäätöstietojen osalta tiedot toimitetaan ministeriölle viimeistään viikon kuluttua tilinpäätöksen hyväksymisestä ja puolivuotistietojen osalta 31.8. mennessä. Tulossopimuksen toteutumista arvioidaan ministeriön antamassa tilinpäätöskannanotossa toimintavuotta seuraavan vuoden kesäkuussa.

Tulossopimus ja tilinpäätöstiedot julkaistaan [Valtiokonttorin määräyksen](#) mukaisesti.

Tavoitteiden toteutumisen arviointia varten tulossopimuksen mittareille on määritelty yksi läpi koko tulossopimuksen sovellettava arviointiasteikko. ELY-keskusten ja KEHA-keskuksen osalta sovelletaan kolmiportaista asteikkoa eli ”liikennevalomallia”. Liikennevalomallissa tavoitteiden toteutumista arvioidaan seuraavasti: VIHREÄ (3) = tavoite on saavutettu tai ylitetty, KELTAINEN (2) = tavoite on saavutettu osittain tai siitä ollaan jääty jonkin verran, PUNAINEN (1) = tavoitteesta on jääty paljon tai se ei ole toteutunut lainkaan. Sanallisessa tulosraportoinnissa keskitytään tulossopimuksen tulostavoitteiden poikkeama- ja riskiraportointiin. Erityisesti tavoitteista jäämisestä ja sen syistä tulee raportoida.

Toimialaohjaus täydentää tulosohjausta tarvittaessa ja hallinnonalat ohjeistavat toimialaohjauksen menettelyistä erikseen.

Allekirjoitukset toteutetaan sähköisesti.

30.1.2024

Työ- ja elinkeinoministeriö	Tiina Korhonen, ylijohtaja
Maa- ja metsätalousministeriö	Jaana Husu-Kallio, kansliapäällikkö
Ruokavirasto	Matti Puolimatka, ylijohtaja pääjohtajan sijainen
Opetus- ja kulttuuriministeriö	Anita Lehikoinen, kansliapäällikkö
Ympäristöministeriö	Juhani Damski, kansliapäällikkö
Väylävirasto	Kari Wihlman, pääjohtaja
Väylävirasto	Mirja Noukka, toimialajohtaja
Pohjois-Savon ELY-keskus	Tommi Huttunen, ylijohtaja
Pohjois-Savon ELY-keskus	Kimmo Haapanen, johtaja
Pohjois-Savon ELY-keskus	Jan Blomberg, johtaja

Liitteet

Liitteisiin sisällytetään ohjauksen näkökulmasta olennainen, varsinaista sopimusta täydentävä materiaali. Liitteistä tehdään erillinen pdf- dokumentti.

Tulossopimuksen liitteisiin sisällytetään seuraavat:

1. Seurantamittarit, jotka täydentävät luvun 3 tulostavoitteita eli niillä seurataan viraston toimintaa ns. perusteke- mistä. Mikäli näissä tapahtuu laskua, nostetaan asia tarvittaessa tulostavoitteeksi.
2. Kuvaus riskienhallintajärjestelmästä
3. ELY-keskusten toimintamenomäärärahaajako
4. ELY-keskuskohtaiset erikoistumistehtävät