



Elinkeino-, liikenne- ja  
ympäristökeskus

## **Ohjaavien ministeriöiden ja Satakunnan elinkeino-, liikenne- ja ympäristö- keskuksen välinen tulossopimus vuosille 2024-2027**

SATAKUNNAN ELINKEINO-, LIIKENNE- JA YMPÄRISTÖKESKUS

0295 022 000

[www.ely-keskus.fi](http://www.ely-keskus.fi)

Y-tunnus 2296962-1

Kirjaamo

PL 266, 28101 Pori

[kirjaamo.satakunta@ely-keskus.fi](mailto:kirjaamo.satakunta@ely-keskus.fi)

## SISÄLLYS

1	Strategiset linjaukset .....	3
2	Yhteiskunnallinen vaikuttavuus .....	6
3	Tulostavoitteet.....	8
4	Voimassaolo, seuranta ja allekirjoitukset.....	24
	Liitteet .....	25

# 1 Strategiset linjaukset

Elinkeino-, liikenne- ja ympäristökeskukset edistävät alueellista kehittämistä hoitamalla valtionhallinnon toimeenpano- ja kehittämistehtäviä alueilla.

ELY-keskusten tulostavoitteet perustuvat hallitusohjelmaan, valtion talousarvioon ja julkisen talouden suunnitelmaan, AVI-ELY -strategia-asiakirjaan ja eri hallinnonalojen strategioihin sekä ottavat huomioon hallituksen aluekehittämispäätöksen ja maakuntaohjelmien linjaukset. Lisäksi koko valtionhallintoa koskevat muut strategiat, valtioneuvoston periaatepäätökset ym. keskeiset linjaavat dokumentit huomioidaan soveltuvin osin.

## 1.1 Hallitusohjelma

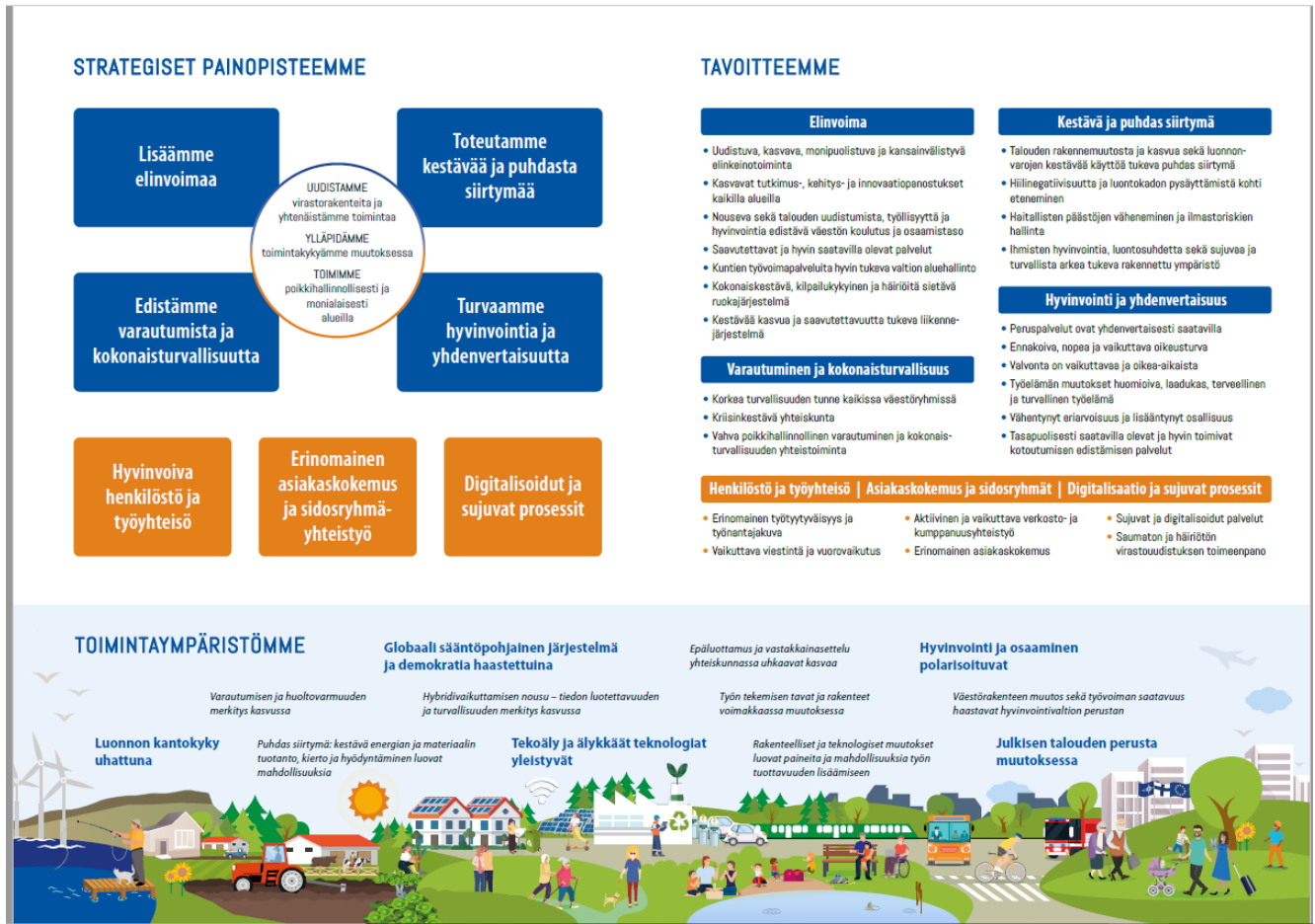
Valtion aluehallinnon uudistuksen tavoitteena on vahvistaa yhdenmukaista lupa- ja valvontakäytäntöä alueesta riippumatta ja sujuvoittaa lupaprosesseja. Kehittämisen pääperiaatteena on monialaisuus. Ensisijaisesti tämä tarkoittaa lupa-, ohjaus- ja valvontatehtävien kokoamista uuteen perustettavaan monialaiseen virastoon, johon yhdistetään Valvira, Aluehallintovirastot sekä ELY-keskusten Y-vastuualueen tarkoituksenmukaiset tehtävät. Uudessa virastossa ympäristöön liittyvät lupa- ja valvontatehtävät muodostavat yhden yhtenäisen kokonaisuuden.

ELY-keskusten puitteissa järjestetyn hallinnon osalta lähtökohtana on monialainen valtion aluehallinto, joka koostuu nykyistä vahvemmilta alueilta Elinvoimakeskuksiin. Uudistamisessa huomioidaan käynnissä oleva TE-uudistus. Elinvoimakeskukset ja niiden alueet muodostetaan nykyisten täyden palvelun ELY-keskusten pohjalta mahdollistaen tarvittaessa korkeamman toimipistemäärän. Elinvoimakeskusten määrää voidaan kasvattaa enintään yhdellä elinvoimakeskuksella palveluiden turvaamiseksi molemmilla kansalliskielillä. Edelleen mahdollistetaan elinvoimakeskusten erikoistuminen ja keskinäinen työnjako.

Valtion aluehallinnon uudistamisen osalta valmistelu tehdään niin, että uuden mallin mukaan järjestetty valtion aluehallinto käynnistää toimintansa lähtökohtaisesti vuoden 2025, mutta viimeistään vuoden 2026 alusta. Varmistetaan, ettei muutosvaihe vaaranna käynnissä olevien prosessien sujuvuutta. Uudistamisessa huomioidaan valtionhallinnon tuottavuusohjelma ja toimintamenojen sopeutustarve.

## 1.2 Aluehallintovirastojen ja ELY-keskusten strategia-asiakirja

Aluehallintovirastojen ja ELY-keskusten strategia ja toimintaympäristö 2024-2027 on määritelty virastojen yhteisessä strategia-asiakirjassa: ”Kestävää tulevaisuutta tekemässä – yhdessä ja lähellä”:



Strategia-asiakirjassa on lisäksi kuvattu myös toimintaa koskevat arvot: asiakaslähtöisyys, asiantuntijuus ja yhteistyö.

## 1.3 Strategisten painopisteiden huomiointi ELY-keskuksen alueella

Aluehallintovirastojen ja ELY-keskusten strategia-asiakirjan strategiset painopisteet: lisäämme elinvoimaa, toteutamme kestävä ja puhdasta siirtymää, turvaamme varautumista ja kokonaisturvallisuutta sekä turvaamme hyvinvointia ja yhdenvertaisuutta ovat kauttaaltaan yhdensuuntaisia Satakunnan maakuntaohjelman kanssa. Satakunnan maakuntaohjelman 2022 -2025 tavoitteena on Satakunnan kilpailukykyyn ja elinvoiman edistäminen. Toimintalinjan 1. Kestävän kasvun Satakunta päätavoitteena on Satakunnan elinvoiman ja uudistumisen edistäminen, kasvualojen ja osaamiskeskittymien vahvistaminen ja elinkeinoelämän menestys. Maakunnan osaamiskeskittymien elinvoiman ja kestävä kasvun turvaamiseksi on tärkeää kehittää toimintaympäristöä kestävästi, vihreän siirtymän ja kasvun tavoitteet sekä digitalisaation mahdollisuudet huomioiden. Toimintalinjan 2. Hyvinvoivan väestön ja ympäristön Satakunta päätavoitteena on sujuvan arjen ja laadukkaan ympäristön maakunta, jossa huolehditaan asukkaiden hyvinvoinnista ja turvallisuudesta. Satakunnan ELY-keskuksen toiminnassa AVI ja ELY-strategian painopisteistä painottuvat eniten elinvoiman lisäämiseen liittyvät tavoitteet. Strategian elinvoiman lisäämiseen liittyvät tavoitteet liittyen mm. elinkeinotoiminnan uudistumiseen, kasvuun ja monipuolistumiseen, tutkimus-, kehitys- ja innovaatiopanostusten määrän kasvattamiseen sekä väestön koulutus- ja osaamistason paranemiseen ja työelämän tarpeisiin vastaamiseen ovat yhteneviä maakuntaohjelman Kestävän kasvun Satakunta –toimintalinjan kehittämissuuntien ja –teemojen kanssa. ELY-keskuksen toimenpiteissä korostuvat erityisesti pk-yritysten kasvun, kansainvälistymisen, tki-toiminnan, uusien teknologioiden käyttöönoton, liiketoimintaosaamisen, digitalisaation ja vihreän siirtymän edistäminen. ELY-keskuksella on keskeinen rooli myös työ- ja koulutusperäisen

maahanmuuton ja siihen liittyvän alueellisen yhteistyön, osaavan työvoiman saatavuuden, jatkuvan oppimisen, työelämän laadun ja yrittäjyyden edistämisessä.

ELY-keskuksen rooli osaavan työvoiman saatavuuden varmistamisessa on murrosvaiheessa TE-palvelujen järjestämisvastuun siirtyessä kuntien muodostamille työllisyysalueille vuoden 2025 alussa. Toisaalta työ- ja koulutusperäisen maahanmuuton sujuvoittaminen, väestön osaamis- ja koulutustason paraneminen ja koulutustarjonnan vastaavuus mm. vihreän siirtymän ja väestön ikääntymisen aiheuttamiin työvoima- ja osaa- mistarpeisiin on jatkossakin sellaista alueen toimijoiden kanssa tehtävää yhteistä aluekehitys- ja vaikutta- mistyötä, jossa ELY-keskuksella on merkittävä rooli.

Elintarvikeklusteri on yksi Satakunnan älykkään erikoistumisen mukaisista innovaatioklustereista. Satakun- nan ruokaketju kokonaisuudessaan on oleellinen osa myös kansallista huoltovarmuutta. ELY-keskuksen hallinnoiman Satakunnan alueellisen maaseudun kehittämissuunnitelman toimenpiteillä on keskeinen rooli mm. vastuullisen ja uudistuvan ruokajärjestelmän kilpailukyvyen kehittämisessä, johon kuuluu myös ja häiriö- tilanteisiin varautuminen sekä huoltovarmuuden vahvistaminen. Alueellisen maaseudun kehittämissuunnitel- man toimenpiteillä vaikutetaan merkittävästi myös maaseudun elinkeinojen monipuolistumiseen, kilpailuky- vyyntä parantamiseen, uuden yrittäjyyden luomiseen sekä uudistuvan ja kestävä luonnonvaratalouden kehi- tykseen. AVI ja ELY-strategian painopisteen ”Varautuminen ja kokonaisturvallisuus” tavoitteita viedään eteenpäin pitkälti kehittämällä poikkihallinnollista ja maakunnan sisäistä varautumisyhteistyötä mm. muiden viranomaisten ja maakunnan toimijoiden sekä elinkeinoelämän kanssa (Elvar-toimikunta). ELY-keskuksella on tärkeä rooli maatalouden ja elintarvikeketjun turvallisuuden varmistamisessa ja valvonnassa. Myös toi- mia eriarvoistumiskehityksen katkaisemiseksi ja osallisuuden lisäämiseksi sekä kotoutumisen edistämiseksi voidaan edistää viranomaisyhteistyöllä ja hankerahoituksella.

Satakunta-strategian tavoitteena on vahvistaa maakunnan elinvoimaa siten, että ilmastonmuutoksen huomi- ointi luo vastuulliselle elinkeinoelämälle ja yhteiskunnalle mahdollisuuksia sekä osaamista kestävään uusiu- tumiseen. AVI ja ELY-strategian strateginen painopiste ”Toteutamme kestävä ja puhdasta siirtymää” näkyy Satakunnan ELY-keskuksen toimenpiteissä mm. yritysneuvonnassa, kuntien tukemisessa invest in-toimin- nassa sekä puhtaan siirtymän investoinneissa. Painopisteen tavoitteita voidaan edistää myös alueellisen maaseudun kehittämissuunnitelman sekä EAKR ja JTF -ohjelmien rahoitustoimenpiteiden avulla. Ilmasto- ja ympäristötoimien sekä kiertotalouden kehittäminen liittyy kiinteästi kaikkeen maaseudun kehittämistoimin- taan toimialasta riippumatta. Tavoitteena on, että Satakunta toimii edelläkävijänä bio- ja kiertotaloudessa.

Vihreän siirtymän investointeja on Satakunnassa vireillä hiljattain julkaistun selvityksen mukaan kolman- neksi eniten kaikista maakunnista, yli 9 miljardin arvosta. Maakunnan merkittävää potentiaalia vihreän ja puhtaan siirtymän investoinneille selittää puhdasta energiantuotantoa ja hiilineutraalia teollista toimintaa tu- kevat infrastruktuuri ja teolliset ekosysteemit, joihin puhtaan siirtymän investointeja voidaan kytkeä. Maa- kunnalla on erinomaiset mahdollisuudet toimia tulevaisuudessa mallialueena CO<sub>2</sub>-päästöjen vähentämi- sessä ja vetytalouden edistämisessä, jopa niin että Satakunnassa kehitettäviä toimintamalleja voidaan mo- nistaa jopa eurooppalaiselle tasolle. Satakunnassa suunnitteilla ja osin toteutuksessa olevien vihreän siirty- män investointien työllisyysvaikutukset ovat mittavat sekä rakentamis- että tuotantovaiheessa, kokonaisuut- ena puhutaan tuhansista uusista työpaikoista. Satakunnan ja Varsinais-Suomen ELY-keskukset seuraavat tiivistä vireille tulevia vihreän siirtymän investointeja ja pyrkivät osaltaan sujuvoittamaan investointien toteutu- mista esim. neuvonnalla ja tarjoamalla koulutusta työvoiman tarpeisiin.

## 2 Yhteiskunnallinen vaikuttavuus

ELY-keskukset toteuttavat osaltaan seuraavia talousarviossa 2024 pääluokkatasolla asetettuja vaikuttavuustavoitteita (suluissa ministeriö, jonka pääluokassa tavoite on asetettu):

# ELY-keskuksia koskevat yhteiskunnallisen vaikuttavuuden tavoitteet (TAE)

<p>Koulutus- ja osaamistaso nousee, koulutus vastaa työelämän tarpeisiin (OKM)</p> <p>TKI-toiminta parantaa elinkeinotoiminnan tuottavuutta, kasvua ja kansainvälisyyttä (OKM)</p> <p>Taiteellisen ja muun luovan työn tekemisen edellytykset parantuvat ja tuotannon sekä jakelun muodot monipuolistuvat (OKM)</p> <p>Elinkeinoelämä uudistuu ja kasvaa (TEM)</p> <p style="font-size: small;">Nostetaan T&amp;K-panostus 4 %:iin BKT:stä vuoteen 2030 mennessä</p> <p style="font-size: small;">Edistetään vientiä ja turvataan yritysrahoitus</p> <p>Työllisyysaste nousee (TEM)</p> <p>Ulkomaalaisten työvoiman saatavuus paranee (TEM)</p> <p>Ilmastotavoitteet toteutuvat (TEM)</p>	<p>Elinympäristöt ja uudet ratkaisut tukevat sujuvaa arkea kaikissa elämäntilanteissa (YM)</p> <p>Hiilinegatiivinen Suomi on pysäyttänyt luontokadon ja saastumisen (YM)</p> <p>Vihreä siirtymä on kasvun perusta (YM)</p> <p>Digitalisaatio ja datatalous ovat luoneet kestävä kasvua sekä vahvistaneet luottamusyhteiskuntaa (LVM)</p> <p>Tietopohjaiset liikenteen palvelut ovat tehokkaita ja vastaavat asiakkaiden tarpeisiin (LVM)</p> <p>Digitaaliset yhteydet ja liikennejärjestelmä ovat parantaneet Suomen kilpailukykyä sekä kansainvälistä saavutettavuutta (LVM)</p>	<p>Tulevaisuuden liikennejärjestelmä on rakentunut turvallisesti, tietopohjaisesti ja kestävästi (LVM)</p> <p>Monipuolinen yritystoiminta sekä menestyvä maaseutu ja saaristo, monipaikkaisuus ja yhteistyöverkostot vahvistavat yhteiskuntaa (MMM)</p> <p>Luotettavat ja laajakäyttöiset paikka-, kiinteistö- ja huoneistotiedot mahdollistavat uutta liiketoimintaa ja turvaavat omistusta (MMM)</p> <p>Kokonaiskestävän ruokajärjestelmän huoltovarmuus sekä kilpailu- ja häiriönsietokyky paranevat (MMM)</p> <p>Kestävä luonnonvaratalous turvaa huoltovarmuutta, korvaa uusiutumattomien raaka-aineiden ja energian käyttöä sekä edistää hyvinvointia luonnosta ja luonnolle (MMM)</p>
---	---	--

Yhteiskunnallisten vaikuttavuustavoitteiden saavuttamista osaltaan tukevat ELY-keskusten tulossopimuksen tulostavoitteet kootaan AVI ja ELY –strategian painopisteiden mukaisesti neljän ilmiölähtöisen ylätason tavoitteen alle. Nämä ylätason tavoitteet vuosille 2024-2027 ovat seuraavat:

1. Lisäämme elinvoimaa
2. Toteutamme kestävä ja puhdasta siirtymää
3. Edistämme varautumista ja kokonaisturvallisuutta
4. Turvaamme hyvinvointia ja yhdenvertaisuutta

Tulostavoitekokonaisuudet viedään soveltuvin osin AVI ja ELY –strategian tavoitteiden mukaisten väliotsikoiden alle. Henkilöstöä, digitalisaatiota ja muuta virastojen oman toiminnan kehittämistä koskeva tavoitteisto on pääasiassa koottu omiin kokonaisuuksiinsa lukuihin kolme ja neljä.

ELY-keskukset hyödyntävät aktiivisesti sekä virastokokonaisuuden eri tehtäväalueiden, että ELY-keskusten keskinäisiä yhteistyömahdollisuuksia tässä tulossopimuksessa määriteltyjen tavoitteiden saavuttamiseksi. ELY-keskukset toimivat tiiviissä vuorovaikutuksessa ja yhteistyössä keskenään sekä valtakunnallisten ja alueellisten kumppaniverkostojen kanssa edistäessään alueen elinvoimaa, kestävä kasvua, puhdasta siirtymää sekä varautumista ja kokonaisturvallisuutta. Toiminnot edistävät myös hyvinvointia ja yhdenvertaisuutta.

ELY-keskukset ja KEHA-keskus edistävät yhteistyössä keskenään sekä tulosohejausta koordinoivan ministeriön kanssa yhteisen digitaalisuuden edistämisen päämäärän ja palvelulupauksen toteuttamista: ”Tuotetut digitaaliset palvelut ovat turvallisia, luotettavia, yhteen toimivia, asiakaslähtöisiä ja prosesseja sujuvoittavia”.

ELY-keskukset ja KEHA-keskus edistävät yhteistyössä keskenään sekä tulosohejausta koordinoivan ministeriön kanssa tietojohdamisen tavoitetilan toteutumista. ”Tietojohdamisen tavoitteena on tiedon järjestelmällinen hyödyntäminen valmistelussa, päätöksenteossa ja toimeenpanossa.”

ELY-keskukset toimeenpaneavat osaltaan Suomen kestävä kasvun ohjelmaa varmistaen ohjelman toimeenpanon tuloksellisuuden ja lainmukaisuuden RRF-toimeenpanon edellyttämillä tukiviranomaisen vastuilla, joista

säädetään laissa EU:n elpymis- ja palautumistukivälineen hallinnoinnista, valvonnasta ja tarkastuksesta (537/2022).

Työllisyyteen, työelämän laatuun, yritysten kansainvälistymiseen, koulutus- ja osaamistason nostamiseen, ennakointiin sekä osittain myös maahanmuuttoon ja kotouttamiseen liittyvä tavoitteisto arvioidaan ELY-keskusten osalta uudelleen TE24 –lakuudistuksen voimaantulon lähestyessä syksyllä 2024 ja työllisyyspalveluiden siirtyessä kuntien muodostamien työllisyysalueiden hoidettavaksi.

### 3 Tulostavoitteet

Tässä luvussa esitellään ELY-keskuksen tulostavoitteet. Tulostavoitekokonaisuudet on soveltuvin osin viety AVI ja ELY –strategian tavoitteiden mukaisten väliotsikoiden alle. Tulostavoitteiden toteutumista seurataan puolivuosittain liikennevalomallia hyödyntäen (kts. tarkemmin luku 5). Lisäksi tulossopimuksen liitteessä 1 (Täydentävät seurantamittarit) on mainittu ne mittarit, joiden kehitystä seurataan tulostavoitteiden toteutumisen seurannan yhteydessä.

#### 3.1 Lisäämme elinvoimaa

#### Uudistuva, kasvava, monipuolistuva ja kansainvälistyvä elinkeinotoiminta

<b>Työllistyminen on nopeutunut ja rakennetyöttömyys pienentynyt</b>	
2024	<i>Pidempään työttömänä olleiden työllistyminen avoimille työmarkkinoille on yleistynyt. Vaikeassa työmarkkina-asemassa olevia asiakkaita on tunnistettu varhaisemmassa työnhaun vaiheessa ja ohjattu monialaisiin palveluihin, lakisääteiseen työllistymistä edistävään monilaiseen palveluun (TYP) sekä muihin palvelutarpeen mukaisiin palveluihin.</i>
<b>Rakennetyöttömien määrä on laskenut</b>	
2024	<i>Tavoitetaso 4900 (laaja rakennetyöttömyys, määrä).</i>
<b>Alueen yritysten kasvua ja työllistämisen edellytyksiä on vahvistettu</b>	
2024	<i>Yritysten kasvua ja työllistämisen edellytyksiä mukaan lukien korkeaa arvonlisää tuottavien palveluiden, luovan talouden, luovien alojen yritysten, kulttuurimatkailun ja kulttuurialan toimintaedellytyksiä on edistetty maaseudun kehittämis- ja Leader- sekä EAKR ja ESR+ –rahoituksella, yhteishankintakoulutuksen avulla sekä toimijoiden välisellä tiiviillä yhteistyöllä. Maaseuturahaston yritysrahoitusta saaneiden yritysten liikevaihtokerroin on 10. Luovien alojen yritysten liikevaihto ja henkilöstömäärä on kasvanut vuosittain vuoden 2023 tasosta (Tilastokeskuksen data/Satakuntaliiton seuranta, jossa seuraavat toimialat: joukkoviestintä, muotoilu, mainonta, taide, kulttuuriperintö, viihde, urheilu ja käsityöalojen yritykset). ELY-keskus huomioi taiteen ja kulttuurin osallistavan käytön mahdollisuudet kotouttamisen kentällä.</i>
2025	<i>Yritysten kasvua ja työllistämisen edellytyksiä mukaan lukien korkeaa arvonlisää tuottavien palveluiden, luovan talouden, luovien alojen yritysten, kulttuurimatkailun ja kulttuurialan toimintaedellytyksiä on edistetty maaseudun kehittämis- ja Leader- sekä EAKR ja ESR+ -rahoituksella sekä toimijoiden välisellä tiiviillä yhteistyöllä. Maaseuturahaston yritysrahoitusta saaneiden yritysten liikevaihtokerroin on 10. Luovien alojen yritysten liikevaihto ja henkilöstömäärä on kasvanut vuosittain vuoden 2023 tasosta (Tilastokeskuksen data/Satakuntaliiton seuranta, jossa seuraavat toimialat: joukkoviestintä, muotoilu, mainonta, taide, kulttuuriperintö, viihde, urheilu ja käsityöalojen yritykset). Yritysten kasvun ja työllistämisedellytysten tukemisessa tehdään toimivaa yhteistyötä kuntien elinkeinotoimijoiden ja työllisyysalueiden kanssa ja uusia toimintamalleja yhteistyöhön kehitetään. ELY-keskus huomioi taiteen ja kulttuurin osallistavan käytön mahdollisuudet kotouttamisen kentällä.</i>
2026	<i>Yritysten kasvua ja työllistämisen edellytyksiä mukaan lukien korkeaa arvonlisää tuottavien palveluiden, luovan talouden, luovien alojen yritysten, kulttuurimatkailun ja kulttuurialan toimintaedellytyksiä on edistetty maaseudun kehittämis- ja Leader- sekä EAKR ja ESR+ -rahoituksella sekä toimijoiden välisellä tiiviillä yhteistyöllä. Maaseuturahaston yritysrahoitusta saaneiden yritysten liikevaihtokerroin on 10. Luovien alojen yritysten liikevaihto ja henkilöstömäärä on kasvanut vuosittain vuoden 2023 tasosta (Tilastokeskuksen data/Satakuntaliiton seuranta, jossa seuraavat toimialat: joukkoviestintä, muotoilu, mainonta, taide, kulttuuriperintö, viihde, urheilu ja käsityöalojen yritykset). Yritysten kasvun ja työllistämisedellytysten tukemisessa tehdään toimivaa yhteistyötä kuntien elinkeinotoimijoiden ja työllisyysalueiden kanssa ja uusia</i>



	<i>toimintamalleja yhteistyöhön kehitetään. ELY-keskus huomioi taiteen ja kulttuurin osallistavan käytön mahdollisuudet kotouttamisen kentällä.</i>
2027	<i>Yritysten kasvua ja työllistymisen edellytyksiä mukaan lukien korkeaa arvonlisää tuottavien palveluiden, luovan talouden, luovien alojen yritysten, kulttuurimatkailun ja kulttuurialan toimintaedellytyksiä on edistetty maaseudun kehittämis- ja Leader- sekä EAKR ja ESR -rahoituksella sekä toimijoiden välisellä tiiviillä yhteistyöllä. Maaseuturahaston yritysrahoitusta saaneiden yritysten liikevaihtokerroin on 10. Luovien alojen yritysten liikevaihto ja henkilöstömäärä on kasvanut vuosittain vuoden 2023 tasosta (Tilastokeskuksen data/Satakuntaliiton seuranta, jossa seuraavat toimialat: joukkoviestintä, muotoilu, mainonta, taide, kulttuuriperintö, viihde, urheilu ja käsityöalojen yritykset). Yritysten kasvun ja työllistämisedellytysten tukemisessa tehdään toimivaa yhteistyötä kuntien elinkeinotoimijoiden ja työllisyysalueiden kanssa ja uusia toimintamalleja yhteistyöhön kehitetään. ELY-keskus huomioi taiteen ja kulttuurin osallistavan käytön mahdollisuudet kotouttamisen kentällä.</i>
<b>Alueiden elinkeinorakenne on monipuolistunut (maaseudut, saaristot, kaupungit)</b>	
2024	<i>Numeerinen tavoitetaso 27 yritystä. Satakunnan elinkeinorakenne on uudistunut, vahvistunut ja monipuolistunut. Yritysten uudistumista on tuettu monipuolisesti hyödyntäen EAKR, ESR+ ja CAP-rahoitusta ml. Leader-rahoitus sekä Porin seudun innovaatioekosysteemi-yhteistyötä. Maaseutualueiden kestävyteen ja vastuullisuuteen perustuva kasvu on kohdistunut monipuolisesti alkutuotannosta jalostaviin pk-yrityksiin, teollisuuden alihankintayrityksiin, palvelusektoriin, matkailuun ja elämystalouteen sekä kiertotalouden ympärille rakentuviin yritystoimintoihin. Rahoituksen ja kehittämistoimenpiteiden johdosta on syntynyt uusia yrityksiä ja uusia työpaikkoja, olemassa olevien työpaikkojen säilymistä on turvattu ja osaamista lisätty.</i>
2025	<i>Numeerinen tavoitetaso 31 yritystä. Sanallinen kuten yllä.</i>
2026	<i>Numeerinen tavoitetaso 35 yritystä. Tarkentuu myöhemmin.</i>
2027	<i>Numeerinen tavoitetaso 35 yritystä. Tarkentuu myöhemmin.</i>
<b>TF-kansainvälistymispalveluihin (ml. kansainväliset rekrytointipalvelut) aktivoitujen ja osuviin kansainvälistymispalveluihin ohjattujen yritysten määrä kasvaa</b>	
2024	<i>20 kpl (TF-mittari, ELY-keskusten liidit muille TF-toimijoille), 30 kpl kv-neuvonnat (KasvuCRM:ään kirjatut tapaamismerkinnät)</i>
2025	<i>25 kpl (TF-mittari, ELY-keskusten liidit muille TF-toimijoille), 30 kpl kv-neuvonnat (KasvuCRM:ään kirjatut tapaamismerkinnät)</i>
2026	<i>25 kpl (TF-mittari, ELY-keskusten liidit muille TF-toimijoille), 30 kpl kv-neuvonnat (KasvuCRM:ään kirjatut tapaamismerkinnät)</i>
2027	<i>25kpl (TF-mittari, ELY-keskusten liidit muille TF-toimijoille), 30 kpl kv-neuvonnat (KasvuCRM:ään kirjatut tapaamismerkinnät)</i>
<b>Kansainvälistä osaamista hyödyntämällä edistetään yritysten kasvua ja kansainvälistymistä</b>	
2024	<i>ELY-keskuksen koordinoima työ- ja koulutusperäisen maahanmuuton alueellinen ekosysteemi on kehittynyt ja toiminta on aktiivista. Satakuntaliiton johdolla on laadittu kansainvälisen osaamisen ja maahanmuuton strateginen ohjelma, jonka valmisteluun ELY-keskus on tiiviisti osallistunut. Valtakunnallisten Work in Finland – palvelujen tunnettuus ja käyttö ovat lisääntyneet sekä yritysten että maakunnan toimijoiden keskuudessa toteutettujen aktivointi- ja markkinointitoimien johdosta. Yritysten kiinnostus ja osaaminen kansainvälisten osaajien rekrytointiin on kasvanut. Kansainvälisen rekrytoinnin alueellisella määrärahalla tuetaan erityisesti Porin ja Rauman kaupunkien omaa palvelukehitystä pilotoimalla kansainvälisille osaajille suunnattua valmennusta suomalaiseseen työelämään ja työhakuun sekä yrityksille suunnattua valmennusta kansainvälisiin rekrytointiin. Oppilaitosten ja korkeakoulujen kanssa tehdään yhteistyötä kansainvälisten opiskelijoiden työmarkkinoille pääsyn ja integroitumisen edistämiseksi muun muassa toteuttamalla yhteistyössä tilaisuuksia, joissa opiskelijat ja työnantajat kohtaavat.</i>
<b>Verkosto- ja kumppanuusyhteistyö on alueellisesti ja valtakunnallisesti vaikuttavaa</b>	
2024	<i>ELY-keskuksen elinkeinotoiminnan uudistumiseen ja kasvamiseen sekä TKI-panosten kasvamiseen liittyvien verkostojen Satakunnan yrityspalvelutoimija –verkoston, Team Finland alueverkoston- ja aluetiimin toiminta on kehittynyt ja</i>

	<p>palveluita käyttävien asiakkaiden määrä on lisääntynyt yritysasiakkuus-suunnitelman mukaisesti. Palveluohjaus on sujunut saumattomasti mm. aktiivisen viestinnän ja suunnitelmallisen yrityskontaktoinnin avulla. Toimijoiden palvelu- ja kehittämisosaaminen on parantunut. Alueella on käynnistynyt elinvoiman kehittämiseen liittyviä hankkeita ja verkostot tekevät tiivistä yhteistyötä.</p> <p>Koulutus- ja osaamistason paranemiseen ja työelämän tarpeisiin vastaamisen teemoihin liittyvät Jatkuvan oppimisen verkosto (JO-verkosto) ja Elinikäisen ohjauksen (ELO-verkosto) verkosto. Verkostojen toiminnan tuloksena on aktivoitu rahoitus- ja hankehakuja, käynnistetty uusia alueellisia hankkeita sekä jaettu aktiivisesti tietoa sekä järjestetty teemoihin liittyviä tilaisuuksia 1-2 kpl/verkosto. Ohjaustoiminnan ja elinikäisen oppimisen käytäntöjä on edistetty ja laadullisen sekä määrällisen ohjauksen mittarointi on monialaista.</p> <p>Monialaisen Työelämän laadun kehittämisverkostossa on edistetty ajankohtaisten asioiden lisäksi toimijoiden työelämää kehittävien käytäntöjen ja työkalujen (työhyvinvointi, työsuojelu yms.) käyttöä niin alueellisesti kuin valtakunnallisesti ja Lisäksi on aktivoitu uusia ESR-rahoitteisia työelämää kehittäviä hankkeita.</p> <p>ELY-keskuksen neuvottelukunta ja maakunnan yhteistyöryhmä, sihteeristö sekä maaseutujaosto ovat keskeisiä ELY-keskuksen ja maakunnan toimijoiden yhteistyöfoorumeja.</p>
2025	<p>Verkostojen toiminta ja verkostokumppaneiden palveluosaaminen on kehittynyt. Jatkuvan oppimisen verkoston myötävaikutuksella on Satakuntaan saatu aikaisempia vuosia enemmän rahoitusta Jatkuvan oppimisen ja työllisyyden palvelukeskuksesta. Uudet työllisyysalueet on otettu mukaan ja sitoutettu mukaan ELY-keskuksen koordinoimiin verkostoihin. Jatkuvan oppimisen ja ELO-verkoston yhteistyönä on toteutettu ajankohtainen tilaisuus Satakunnassa.</p> <p>Tietoisuus käytettävissä olevista palveluista ja palveluja käyttävien asiakkaiden määrä on kasvanut. Hanketoiminta on aktiivista.</p>
2026	<p>Verkostojen toiminta ja verkostokumppaneiden osaaminen on kehittynyt. Tietoisuus käytettävissä olevista palveluista ja palveluja käyttävien asiakkaiden määrä on kasvanut. Hanketoiminta on aktiivista. Jatkuvan oppimisen verkoston myötävaikutuksella on kasvatettu verkoston ennakoitukyvykkyyttä muun muassa Työvoimabarometriin osallistumisen ja työvoimantiekartta-aineistoon perehtymisen kautta. Yrityspalveluverkoston, Team Finland verkoston, Jatkuvan oppimisen verkoston, elinikäisen ohjauksen verkoston ja Työelämän kehittämisen verkostojen toiminta jatkuu uudessa Elinvoimakeskuksessa.</p>
2027	<p>Verkostojen toiminta ja verkostokumppaneiden osaaminen on kehittynyt. Tietoisuus käytettävissä olevista palveluista ja palveluja käyttävien asiakkaiden määrä on kasvanut. Hanketoiminta on aktiivista. Yrityspalveluverkoston, Team Finland verkostot, Jatkuvan oppimisen verkosto, elinikäisen ohjauksen ja Työelämän kehittämisen verkostojen toiminta on vakiintunut Elinvoimakeskuksessa.</p>

**Toimenpiteitä rakennetyöttömyyden vähentämiseksi:** Työnhakijoiden palveluprosessin työnhakuvelvollisuutta sovelletaan aktiivisesti myös pidempään työttömänä olleisiin ja tuetaan hakeutumista ja työllistymistä avoimille työmarkkinoille. Palkkatukia kohdennetaan pidempään työttömänä olleisiin, osatyökykyisiin ja mahdollisuuksien mukaan yrityksiin. Osaamisen kehittämisen palveluissa korostetaan ja mahdollistetaan työssä oppimista eli työvaltaisia koulutuksia sekä niiden tukitoimia esim. opinnollistaminen, osaamistodistukset, oppisopimukset. Vaikeassa työmarkkina-asemassa olevia asiakkaita tunnustetaan varhaisemmassa työnhaun vaiheessa ja ohjataan tarvittaessa monialaisiin palveluihin, lakisääteiseen työllistymistä edistävään monilaiseen palveluun (TYP) sekä muihin palvelutarpeen mukaisiin palveluihin. Toteutetaan asiakaslähtöisesti yhteistyökumppaneiden kanssa palvelutarpeen mukaisia palveluita. Esimerkkinä työnhakijoiden sujuva ohjaus terveys- ja työkykypalveluihin ja aktivointisuunnitelmien laadukas toteutuminen sisältäen kuntouttavan työtoiminnan. Työllisyyspoliittiset avustuksella (nk. TYPO-hankkeet) tapahtuvassa toiminnassa korostetaan työelämävalmiuksien parantamista, osaamisen kehittämistä työvaltaisesti sekä ohjausta palkkatuetusta työstä avoimille työmarkkinoille.

**Maahanmuuton ja kv-osaamisen hyödyntäminen:** ELY-keskus vetää maakuntaan perustettua työ- ja koulutusperäisen maahanmuuton valmisteluryhmää sekä Satakunnan Talent Boost -toimijaverkostoa, joiden puitteissa edistetään alueellisen ekosysteemisen yhteistyön kehittämistä, koordinoidaan ja kehitetään alueellisia palveluja, jalkautetaan valtakunnallisia Work in Finland -palveluja alueelle sekä sujuvoitetaan työ- ja koulutusperusteista maahanmuuttoa ja edistetään kansainvälisten osajien integroitumista maakuntaan. Käytössä ovat valtakunnalliset Work in Finland -palvelut, kuten Työpaikka-Suomi, teknologiateollisuuden ammattitaidon testaus, sote-alan lähtömaakoulutus, Imago-valmennus, Eures -palvelut sekä ESR-hankkeiden tuottamia palveluja. ELY-keskus seuraa tiiviisti Work in Finland –kokonaisuuden kehittymistä ja viestii aktiivisesti Work in Finland-palveluista alueellaan sekä ohjaa asiakkaita valtakunnallisten palveluiden piiriin. Yhteistyössä alueen Team

Finland –verkoston toimijoiden kanssa aktivoidaan yrityksiä kansainvälisten osaajien rekrytoinnissa ja autetaan hyödyntämään käytettävissä olevaa rahoitusta ja palveluja yritysten sisäisten kansainvälisten valmiuksien kehittämiseen. Kuntien asettautumispalvelujen rakentumista ja kehittämistä tuetaan aktiivisesti. Porin ja Rauman kaupungit ovat perustaneet International House -palvelurakenteen ja ELY-keskus tukee toimintojen kehittämistä alueellisen kv-määrärahan mahdollistamilla toimilla. Lisäksi määrärahaa suunnataan onnistuneiden osaaja- ja kv-rekrytointitarinoiden laadintaan, yhteiseen markkinointiin sekä alueellisiin kansainvälisiin rekrytointeihin keskittyviin tilaisuuksiin. ELY-keskus on aktiivisesti mukana TE2024-uudistuksen valmistelussa tulevien kuntien järjestämisalueiden kanssa EURESin ja kansainvälisten rekrytointien palveluiden osalta.

**TF-kv-tavoite:** vuoden 2025-2027 tavoitteissa on huomioitu TE24-uudistuksen vaikutukset. Merkittävin vaikutus on TE-toimiston n. 10 yrityspalveluhenkilön siirtyminen työllisyysneuvonhoitoalueille. Vuodesta 2025 alkaen ELY-keskuksilla ja TE-toimistoilla ei ole yhteisiä liiditavoitteita. Tavoite koskee vain ELY-keskuksen toimintaa vuodesta 2025 alkaen.

## Kasvatavat tutkimus-, kehitys- ja innovaatiopanostukset kaikilla alueilla

<b>TKI-toimintaan liittyvä yritysten, korkeakoulujen ja muiden innovaatiotoimijoiden välinen yhteistyö on vahvistunut</b>	
2024	<i>ELY-keskuksen TKI-toiminta alueella on vahvistunut verkostoyhteistyötä tiivistämällä mm. Business Finlandin, Satakuntaliiton, alueen yrityskehittäjien, kaupakamarien, yrittäjäjärjestön, korkeakoulujen, koulutus- ja tutkimusorganisaatioiden sekä maaseudun kehittämisen parissa työskentelevien organisaatioiden kanssa. Kumppanuusyhteistyössä aktivoitujen TKI-hankkeiden ja yritysrahoituksen määrä TKI-hankkeissa on kasvanut. ELY-keskus järjestää Satakunnan yrityspalveluverkostolle ja yrityksille 3-4 täsmäinfoja mm. tki-rahoitusmahdollisuuksista puhtaasti siirtymän edistämiseksi. Vuonna 2024 selvitetään myös uusia malleja verkostoyhteistyön kehittämiseen. Porin seudun Innovaatioekosysteemisopimukseen liittyvällä rahoituksella on kyetty tekemään uusia avauksia TKI-toiminnassa mm. teknologiametalliklusterissa, automaatio- ja robotiikkaklusterissa, data- ja alustatalouden kehittämisessä sekä digitaalisten ratkaisujen pilotoinnissa. CAP-suunnitelman yleishyödyllisissä kehittämishankkeissa, ml yritysryhmähankkeet ja EIP, suositaan toimintamalleja, jotka jalkauttavat innovaatioita ja parhaita käytäntöjä maaseudun yrityksiin osana hankkeen toimintaa. Maaseutuyritysten kehittämishankkeiden tukeminen on keskeinen osa CAP-suunnitelman yritystukia sekä ELY-keskuksen että Leader-toimintatavan kautta.</i>
2025	<i>ELY-keskuksen TKI-toiminta alueella on vahvistunut verkostoyhteistyötä tiivistämällä ja vuoden 2024 aikana kehitetyt toimintamallit ovat käytössä. Kumppanuusyhteistyössä aktivoitujen TKI-hankkeiden ja yritysrahoituksen määrä TKI-hankkeissa kasvaa. ELY-keskus järjestää Satakunnan yrityspalveluverkostolle ja yrityksille 3-4 täsmäinfoja mm. tki-rahoitusmahdollisuuksista puhtaasti siirtymän edistämiseksi ja uusien alojen kuten langattomien tietoverkkojen, tekoälyn, kvanttiteknologian ja mikroelektroniikan, bioteknologian ja uusien materiaalien sekä yhteiskunnan sähköistymiseen liittyviä liiketoimintamahdollisuuksia. CAP-suunnitelman yleishyödyllisissä kehittämishankkeissa, ml yritysryhmähankkeet ja EIP, suositaan toimintamalleja, jotka jalkauttavat innovaatioita ja parhaita käytäntöjä maaseudun yrityksiin osana hankkeen toimintaa. Maaseutuyritysten kehittämishankkeiden tukeminen on keskeinen osa CAP-suunnitelman yritystukia sekä ELY-keskuksen että Leader-toimintatavan kautta.</i>
2026	<i>ELY-keskuksen TKI-toiminta alueella on vahvistunut verkostoyhteistyötä tiivistämällä. Kumppanuusyhteistyössä aktivoitujen TKI-hankkeiden ja yritysrahoituksen määrä TKI-hankkeissa on kasvanut. ELY-keskus järjestää Satakunnan yrityspalveluverkostolle ja yrityksille 3-4 täsmäinfoja mm. TKI-rahoitusmahdollisuuksista puhtaasti siirtymän edistämiseksi ja uusien alojen kuten langattomien tietoverkkojen, tekoälyn, kvanttiteknologian ja mikroelektroniikan, bioteknologian ja uusien materiaalien sekä yhteiskunnan sähköistymiseen liittyviä liiketoimintamahdollisuuksia. CAP-suunnitelman yleishyödyllisissä kehittämishankkeissa, ml yritysryhmähankkeet ja EIP, suositaan toimintamalleja, jotka jalkauttavat innovaatioita ja parhaita käytäntöjä maaseudun yrityksiin osana hankkeen toimintaa. Maaseutuyritysten kehittämishankkeiden tukeminen on keskeinen osa CAP-suunnitelman yritystukia sekä ELY-keskuksen että Leader-toimintatavan kautta.</i>
2027	<i>ELY-keskuksen TKI-toiminta alueella on vahvistunut verkostoyhteistyötä tiivistämällä. Kumppanuusyhteistyössä aktivoitujen TKI-hankkeiden ja yritysrahoituksen määrä TKI-hankkeissa on kasvanut. ELY-keskus järjestää Satakunnan</i>

	<i>yrityspalveluverkostolle ja yrityksille 3-4 täsmäinfoja mm. TKI-rahoitusmahdollisuuksista puhtaan siirtymän edistämiseksi ja uusien alojen kuten langattomien tietoverkkojen, tekoälyn, kvanttiteknologian ja mikroelektroniikan, bioteknologian ja uusien materiaalien sekä yhteiskunnan sähköistymiseen liittyviä liiketoimintamahdollisuuksia. CAP-suunnitelman yleishyödyllisissä kehittämishankkeissa, ml yritysryhmähankkeet ja EIP, suositetaan toimintamalleja, jotka jalkauttavat innovaatioita ja parhaita käytäntöjä maaseudun yrityksiin osana hankkeen toimintaa. Maaseutuyritysten kehittämishankkeiden tukeminen on keskeinen osa CAP-suunnitelman yritystukia sekä ELY-keskuksen että Leader-toimintatavan kautta.</i>
<b>T&amp;K-toimia sisältävien hankkeiden osuus (%) rahoitusta saaneista yritysten kehittämishankkeista on kasvanut</b>	
2024	<i>RR-ELY-keskuksen (KES ELY) tavoite</i>
2025	<i>RR-ELY-keskuksen (KES ELY) tavoite</i>
2026	<i>RR-ELY-keskuksen (KES ELY) tavoite</i>
2027	<i>RR-ELY-keskuksen (KES ELY) tavoite</i>
<b>T&amp;K-toimiin aktivoitujen ja ohjattujen yritysten määrä on kasvanut</b>	
2024	<i>Tavoitetaso 20</i>
2025	<i>Tavoitetaso 22</i>
2026	<i>Tavoitetaso 24</i>
2027	<i>Tavoitetaso 26</i>

**T&K-aktiivintavoite:** Vuoden 2025-2027 T&K -tavoitteissa on huomioitu TE24-uudistuksen vaikutukset. Merkittävin vaikutus on TE-toimiston n. 10 yrityspalveluhenkilön siirtyminen kuntien työllisyshoitoalueille., mikä vähentää käytettävissä olevia henkilöstöresursseja Vuodesta 2025 alkaen ELY-keskusten ja TE-toimistoilla ei ole yhteisiä liiditavoitteita. Tavoite vuodesta 2025 eteenpäin koskee vain ELY-keskuksen toimintaa. ELY-keskus vetää Satakunnan yrityspalveluverkostoa, johon kuuluu lähes 150 edustajaa maakunnan eri yrityspalveluorganisaatioista. ELY-keskus järjestää verkostolle täsmäinfoja mm. tki-rahoitusmahdollisuuksista puhtaan siirtymän edistämiseksi.

## **Nouseva sekä talouden uudistumista, työllisyyttä ja hyvinvointia edistävä väestön koulutus ja osaamistaso**

<b>Koulutustarjonta vastaa paremmin elinkeinoelämän ja jatkuvan oppimisen tarpeisiin</b>	
2024	<i>Alueellista ennakointia tekevien toimijoiden yhteistyö on tiivistynyt ja uudistunut erityisesti lyhyen ja keskipitkän aikavälin työvoima-, koulutus ja osaamistarpeiden hahmottamiseksi elinkeinoelämän ja jatkuvan oppimisen tarpeita palvelevan koulutustarjonnan varmistamiseksi. ELY-keskuksen järjestämän työelämälähtöisen työvoimakoulutuksen sekä yhteishankinta- ja muun rekrytoivan koulutuksen volyyymi on kasvanut edellisvuosista ja rekrytointiongelmia kokevien työntekijöiden määrä on laskussa huippuvuosista. Lähivuosien suurimpiin haasteisiin kuten ikärakenteesta johtuvaan eläköitymisaaltoon ja maan suurimpiin kuuluvien vihreän siirtymän investointien aiheuttamiin työvoiman tarve- ja osaamishaasteisiin on lähdetty vastaamaan maakunnan toimijoiden yhteistyönä kehittämällä koulutustarjontaa kaikilla koulutusasteilla hyödyntäen tarjolla olevaa rahoitusta. Työvoiman ikääntymis- ja vähenemishaasteeseen on lähdetty vastaamaan myös panostamalla työ- ja koulutusperäisen maahanmuuton sujuvoittamiseen sekä maahanmuuttajien asettautumiseen, koulutukseen ja integroitumiseen työelämään. ELY-keskuksessa koottua tilannekuvaa maakunnassa annettavasta koulutuksesta ja jatkuvan oppimisen koulutusmahdollisuuksista hyödynnetään alueellisessa jatkuvan oppimisen ekosysteemityössä, jonka koordinoinnista ELY-keskus vastaa.</i>

Jatkuvalla vuoropuhelulla kumppanien kanssa pyritään varmistamaan Satakunnassa elinkeinoelämän ja jatkuvan oppimisen tarpeita mahdollisimman hyvin palveleva koulutustarjonta. Satakunnan ELY-keskus osallistuu aktiivisesti koulutus- ja osaamistarpeiden ennakointiin yhdessä TE-toimiston, korkeakoulujen, oppilaitosten, elinkeinoelämän järjestöjen ja Satakuntaliiton kanssa eri forumeilla, esim. alueellisiin kehitysnäkymiin liittyvä lyhyen aikavälin osaamis- ja koulutustarpeiden raportointi uuden Työvoimabarometrin muodossa, Satakunnan toisen asteen ammatillisen koulutuksen neuvottelukunta, alue-ennakoinnin johtoryhmä, osaamis- ja

työvoimatarvekatsaus (Satakuntaliitto), muut alue-ennakoinnin teemaforumit sekä JOTPA:n ennakointitoiminta. ELY-keskus panostaa työelämälähtöisen ammatillisen työvoimakoulutuksen, yhteishankintakoulutuksen ja muun rekrytoivan koulutuksen volyymin lisäämiseen muun muassa yritysaktiivoinnin ja markkinointiviestinnän avulla. Yhteishankintakoulutusten määrää on saatu nostettua vuodesta 2022 ja tavoitteena on vähintään vuoden 2023 tason säilyttäminen vuonna 2024. ELY-keskuksen käynnistämään alueellisen jatkuvan oppimisen verkoston myötä yhteistyö Jatkuvan oppimisen ja työllisyyden palvelukeskukseen kehittynyt ja vakiintunut osaksi maakunnan verkostotoimintaa. ELY-keskus ottaa kantaa ja kommentoi JOTPA:n rahoitus- ja hankehakuja sekä hankintoja alueellisten osaamistarpeiden ja työvoiman kysynnän näkökulmasta. Kansainvälisten opiskelijoiden ja maahanmuuttajien integroitumista työelämään edistetään yhteistyössä muun muassa oppilaitosten, korkeakoulujen, kolmannen sektorin toimijoiden, kuntien ja projektitoiminnan avulla.

ELY-keskuksen koordinoima alueellinen ELO-verkosto kehittää yhteistyön keinoin ohjauspalveluiden laatua ja saatavuutta sekä sitä, että ohjaus edistää tasa-arvoista, oikeudenmukaista ja monimuotoista maakuntaa. ELY-keskukset järjestävät ELO-toiminnassa ajankohtaisinfoja, verkostoitumistapahtumia ja edistävät yhteistyötä ja tiedonkulkua paikallisten tieto-, neuvonta- ja ohjausalan toimijoiden kesken. Vuoden 2024 ELO-toiminnan keskeiset teemat ovat digitaalisuus sekä laatu ja osaaminen ohjaustoiminnassa. Lisäksi ELO-verkosto tukee matalan kynnyksen monialaisen ohjauspalvelua eli Ohjaamo. Alueellista toimintaa tukee myös yhteistyö valtakunnallisen, TEM:n ja OKM:n yhdessä johtaman Elinikäisen ohjauksen ELO-foorumin kanssa.

### Saavutettavat ja hyvin saatavilla olevat palvelut

<b>ELY-keskukset ovat edistäneet parempien tietoliikenneyhteyksien saatavuutta</b>	
2024	Maaseuturahaston laajakaistainvestoinnit 1 kpl
2025	Maaseuturahaston laajakaistainvestoinnit 3 kpl
2026	Maaseuturahaston laajakaistainvestoinnit 2 kpl
2027	Maaseuturahaston laajakaistainvestoinnit 2 kpl

Kirjoita tähän tarvittaessa taustoittavaa tai merkitystä avaavaa tekstiä

### Kuntien työvoimapalveluita hyvin tukeva valtion aluehallinto

<b>Alueelliset yhteistyö- ja seurantakeskustelut tukevat työllisyysalueiden toimintaa sujuvassa yhteistyössä</b>	
2024	ELY-keskukset yhteistyössä KEHA-keskuksen kanssa ovat luoneet keskinäiset yhteistyön toimintamallit keskusteluista sopimiselle ja keskusteluihin liittyvän tiedon tuottamiselle.
2025	Toimintamallin toimivuutta on testattu vuoden 2025 aluekeskustelujen järjestämisessä. Tämän pohjalta havaitut jatkokehittämistarpeet on otettu tarkasteluun mallin jatkokehitystyössä.
<b>Uuden asiakaspalvelumallin (POMA) toimeenpano tehostuu</b>	
2024	Tavoitetaso 5

Kirjoita tähän tarvittaessa taustoittavaa tai merkitystä avaavaa tekstiä

### Kokonaiskestävä, kilpailukykyinen ja häiriöitä sietävä ruokajärjestelmä

<b>Maatilat hyödyntävät CAP-työkaluja toimintansa uudistamiseksi</b>	
2024	3,02%
2025	5,32%
2026	6,14%
2027	6,57%

CAP-suunnitelmassa on Satakunnan ELY-keskukselle osoitettu tavoitteeksi rahoittaa 589 maatalouden investointihanketta CAP27-suunnitelman toteutusaikana vuosina 2023-2029. Tavoitetasot on esitetty CAP27-



suunnitelman mukaisesti. Lukumääräisesti Satakunnan ELY-keskuksen tavoitteena on rahoittaa 73 investointia vuonna 2024, 117 investointia vuonna 2025, 130 investointia vuonna 2026 ja 134 investointia vuonna 2027.

### Kestävää kasvua ja saavutettavuutta tukeva liikennejärjestelmä

<b><i>Väylänpidon toimenpiteet on kohdistettu asiakastarpeiden ja vaikuttavuuden perusteella. Alemman tieverkon käytettävyys turvataan ja kuntoa on parannettu yksittäisillä kriittisimmillä osuuksilla</i></b>	
2024	-
2025	-
2026	-
2027	-
<b><i>Tienkäyttäjien tyytyväisyys maanteiden kuntoon kesäkaudella on kasvanut</i></b>	
2024	-
2025	-
2026	-
2027	-
<b><i>Tienkäyttäjien tyytyväisyys maanteiden kuntoon talvikaudella on kasvanut</i></b>	
2024	-
2025	-
2026	-
2027	-

Satakunnan ELY-keskus ei aseteta liikennejärjestelmään liittyviä tavoitetasoja, koska Varsinais-Suomen ELY-keskus hoitaa Liikenne -vastuualueen tehtäviä Satakunnan ELY-keskuksen toimialueella.

### 3.2 Toteutamme kestävää ja puhdasta siirtymää

#### Talouden rakennemuutosta ja kasvua sekä luonnonvarojen kestävää käyttöä tukeva puhdas siirtymä

<b>Yritystoiminnan tukeminen puhtaaseen siirtymään: puhtaan siirtymän investointien määrä on kasvanut</b>	
2024	<i>Maaseuturahaston, JTF -ja EAKR- ja muista lähteistä kehittämishankkeita rahoittamalla on lisätty puhtaaseen siirtymään liittyvää osaamista ja sektorirajat ylittävää yhteistyötä. ELY-keskus on panostanut yritysten neuvontaan ja tiedon jakamiseen puhtaan siirtymän rahoitusmahdollisuuksista. Satakunnan ja Varsinais-Suomen ELY-keskukset pitävät yllä yhteistä tilannekuvaa maakunnan puhtaan siirtymän investoinneista, jota hyödynnetään mm. viestinnässä, tiedottamisessa ja työvoiman tarpeiden ennakkoinnissa. Maaseudun tuottamia uusiutuvia luonnonvaroja hyödynnetään ravinnon, energian, tuotteiden, palvelujen ja aineettomien ekosysteemipalvelujen tuottamiseen kestävästi ja resurssiviisaasti. Maatilojen ja maaseutuyritysten saamasta rahoituksesta 15 % (lukumäärästä) edistää suoraan tai välillisesti puhdasta siirtymää.</i>
2025	<i>Maaseuturahaston, JTF -ja EAKR- ja muista lähteistä kehittämishankkeita rahoittamalla on lisätty puhtaaseen siirtymään liittyvää osaamista ja sektorirajat ylittävää yhteistyötä. ELY-keskus on panostanut yritysten neuvontaan ja tiedon jakamiseen puhtaan siirtymän rahoitusmahdollisuuksista. Satakunnan ja Varsinais-Suomen ELY-keskukset pitävät yllä yhteistä tilannekuvaa maakunnan puhtaan siirtymän investoinneista, jota hyödynnetään mm. viestinnässä, tiedottamisessa ja työvoiman tarpeiden ennakkoinnissa. Maaseudun tuottamia uusiutuvia luonnonvaroja hyödynnetään ravinnon, energian, tuotteiden, palvelujen ja aineettomien ekosysteemipalvelujen tuottamiseen kestävästi ja resurssiviisaasti. Maatilojen ja maaseutuyritysten saamasta rahoituksesta 15 % (lukumäärästä) edistää suoraan tai välillisesti puhdasta siirtymää.</i>
2026	<i>Tavoitetaso tarkentuu myöhemmin.</i>
2027	<i>Tavoitetaso tarkentuu myöhemmin.</i>
<b>Puhtaan siirtymän hankkeita on edistetty ennakkollisuuden ja viranomaisyhteistyön kautta</b>	
2024	<i>On osallistuttu alueella oleviin ennakkoneuvotteluihin ja varmistettu hankkeisiin liittyviä työvoimatarpeiden yhteensovittamista. On huolehdittu mm. laadukkaan viestinnän avulla, että alueen toimijat ja yritykset ovat tietoisia mahdollisista investointien rahoituslähteistä ja lupaprosesseista</i>
2025	<i>On osallistuttu alueella oleviin ennakkoneuvotteluihin ja varmistettu hankkeisiin liittyviä työvoimatarpeiden yhteensovittamista. On huolehdittu mm. laadukkaan viestinnän avulla, että alueen toimijat ja yritykset ovat tietoisia mahdollisista investointien rahoituslähteistä ja lupaprosesseista</i>
2026	<i>Tavoitetaso tarkentuu myöhemmin.</i>
2027	<i>Tavoitetaso tarkentuu myöhemmin.</i>

Kirjoita tähän tarvittaessa taustoittavaa tai merkitystä avaavaa tekstiä

## Hiilinegatiivisuutta ja luontokadon pysäyttämistä kohti eteneminen

<b>Ilmastotyön vaikuttavuus alueella kasvaa</b>	
2024	Satakunnan ja Varsinais-Suomen ELY-keskusten yhteisen ilmasto- ja kiertotalous-tiimin tavoitteena on edistää ja kehittää ilmasto- ja kiertotalousnäkökohtien integrointia ELY-keskuksissa ja ELYn toiminnan ilmastovaikuttavuutta eri sektoreja läpileikkaavasti. ELYn ilmastotiekartan kautta tunnistettuja kehittämiskohteita on viety eteenpäin tukemalla yksikköjä Ikkunan käytössä. Vuoden 2024 painopisteenä on osaamisen kehittäminen ja yhteistyö SAMKin Canemure- ja Satakuntaliiton Vihreän siirtymän ja Ilmastoyhteistyön Satakunta VISa) -AIKO-hankkeiden kanssa. Vuoden 2024 aika järjestetään toimijoiden yhteinen Ilmasto –seminaari. Maaseutuohjelman erillismäärärahasta tuetuilla pienimuotoisilla yleishyödyllisillä ympäristö- ja ilmastoinvestoinneilla on edistetty luonnon monimuotoisuutta ja luonnonvarojen kestävää hoitoa sekä parannettu vesiensuojelun tilannetta. Maatalous-alueiden monimuotoisuutta on edistetty viisivuotisilla maatalousluonnon ja maise-man hoitosopimuksilla, joilla säilytetään tai edistetään sopimusalueiden tavan-omaista arvokkaampia luonto- ja tai maisema-arvoja.
2025	Satakunnan ja Varsinais-Suomen ELY-keskusten yhteisen ilmasto- ja kiertotalous-tiimin tavoitteena on edistää ja kehittää ilmasto- ja kiertotalousnäkökohtien integrointia ELY-keskuksissa ja edistää ELYn toiminnan ilmastovaikuttavuutta eri sektoreja läpileikkaavasti. ELYn ilmastotiekartan kautta tunnistettuja kehittämiskohteita on viety eteenpäin tukemalla yksikköjä Ikkunan käytössä. Jatketaan osaamisen kehittämistä ja yhteistyötä SAMKin Canemure- ja Satakuntaliiton Vihreän siirtymän ja Ilmastoyhteistyön Satakunta VISa) -AIKO-hankkeiden kanssa. Maaseutuohjelman erillismäärärahasta tuetuilla pienimuotoisilla yleishyödyllisillä ympäristö- ja ilmastoinvestoinneilla on edistetty luonnon monimuotoisuutta ja luonnonvarojen kestävää hoitoa sekä parannettu vesiensuojelun tilannetta. Maatalous-alueiden monimuotoisuutta on edistetty viisivuotisilla maatalousluonnon ja maise-man hoitosopimuksilla, joilla säilytetään tai edistetään sopimusalueiden tavan-omaista arvokkaampia luonto- ja tai maisema-arvoja.
2026	Tavoitetaso tarkentuu myöhemmin.
2027	Tavoitetaso tarkentuu myöhemmin.
<b>ELY-keskukset vauhdittavat kiertotaloutta alueella</b>	
2024	Kiertotalouden kehittämisestä on tullut kiinteä osa yritystoiminnan vastuullisessa kasvussa ja kehittämisessä toimialasta riippumatta. Maaseuturahastosta tuetuilla kehittämishankkeilla ja yritystuilla on edistetty kiertotalouden mahdollisuuksien hyödyntämistä ja kestävien ratkaisujen käyttöönottoa yrityksissä. ELY-keskus on edistänyt kumppanuusyhteistyönä mm. EAKR- ja JTF-rahoituksen hyödyntämistä ja kiertotalouden kehittymistä erityisesti akkuklusterissa, robotiikassa ja teknologia-/värimetalleissa sekä tutkimustoiminnan vahvistumista erityisesti elintarvike- ja bionalouden tutkimustoiminnassa. Kiertotalouden osaamista, koulutusta ja monialaista yrittäjyyttä on vahvistettu sekä alueellisesti, että kansallisesti. ELY-keskus on Satakuntaliiton bio- ja kiertotalouden TKI-foorumin aktiivinen jäsen.
2025	Kiertotalouden kehittämisestä on tullut kiinteä osa yritystoiminnan vastuullisessa kasvussa ja kehittämisessä toimialasta riippumatta. Maaseuturahastosta tuetuilla kehittämishankkeilla ja yritystuilla on edistetty kiertotalouden mahdollisuuksien hyödyntämistä ja kestävien ratkaisujen käyttöönottoa yrityksissä. ELY-keskus on edistänyt kumppanuusyhteistyönä EAKR – ja JTF -rahoituksen hyödyntämistä kiertotalouden kehittämisessä erityisesti akkuklusterissa ja teknologia-/ värimetalleissa sekä tutkimustoiminnan vahvistumisessa erityisesti elintarvike- ja bionalouden tutki-mustoiminnassa. Kiertotalouden osaamista, koulutusta ja monialaista yrittäjyyttä on vahvistettu sekä alueellisesti, että kansallisesti. ELY-keskus on Satakuntaliiton bio- ja kiertotalouden TKI-foorumin aktiivinen jäsen.
2026	Tavoitetaso tarkentuu myöhemmin.
2027	Tavoitetaso tarkentuu myöhemmin.
<b>Luonnon monimuotoisuutta vaalitaan ja vahvistetaan</b>	
2024	Y-vastuualueen (VAR ELY) tavoite
2025	Y-vastuualueen (VAR ELY) tavoite
2026	Y-vastuualueen (VAR ELY) tavoite
2027	Y-vastuualueen (VAR ELY) tavoite



Kirjoita tähän tarvittaessa taustoittavaa tai merkitystä avaavaa tekstiä

## Haitallisten päästöjen väheneminen ja ilmatoriskien hallinta

<b>Vesienhoidon ja merenhoidon toimenpiteet ovat toteutuneet</b>	
2024	Y-vastuualueen (VAR ELY) tavoite
2025	Y-vastuualueen (VAR ELY) tavoite
2026	Y-vastuualueen (VAR ELY) tavoite
2027	Y-vastuualueen (VAR ELY) tavoite
<b>Pilaantuneista maa-alueista johtuvat riskit vähenevät (tehtävä hoidetaan keskitetysti Pirkanmaan ELY-keskuksesta)</b>	
2024	Mittarit: Pilaantuneiden alueiden selvityskohteet (järjestäminen/avustukset) Pilaantuneiden alueiden puhdistuskohteet (järjestäminen/avustukset) Vuosittain tulee selvittää 50 kohteen pilaantuneisuus ja puhdistaa 10 kohdetta.
2025	Mittarit: Pilaantuneiden alueiden selvityskohteet (järjestäminen/avustukset) Pilaantuneiden alueiden puhdistuskohteet (järjestäminen/avustukset) Vuosittain tulee selvittää 50 kohteen pilaantuneisuus ja puhdistaa 10 kohdetta.
2026	Mittarit: Pilaantuneiden alueiden selvityskohteet (järjestäminen/avustukset) Pilaantuneiden alueiden puhdistuskohteet (järjestäminen/avustukset) Vuosittain tulee selvittää 50 kohteen pilaantuneisuus ja puhdistaa 10 kohdetta.
2027	Mittarit: Pilaantuneiden alueiden selvityskohteet (järjestäminen/avustukset) Pilaantuneiden alueiden puhdistuskohteet (järjestäminen/avustukset) Vuosittain tulee selvittää 50 kohteen pilaantuneisuus ja puhdistaa 10 kohdetta.

Kirjoita tähän tarvittaessa taustoittavaa tai merkitystä avaavaa tekstiä

## Ihmisten hyvinvointia, luontosuhdetta sekä sujuvaa ja turvallista arkea tukeva rakennettu ympäristö

<b>Valtakunnalliset alueidenkäyttötavoitteet toteutuvat ja yhdyskuntarakenne on kestävä</b>	
2024	Y-vastuualueen (VAR ELY) tavoite
2025	Y-vastuualueen (VAR ELY) tavoite
2026	Y-vastuualueen (VAR ELY) tavoite
2027	Y-vastuualueen (VAR ELY) tavoite
<b>Kaavoitus edistää ilmastokestävyyttä ja puhdasta siirtymää</b>	
2024	Y-vastuualueen (VAR ELY) tavoite
2025	Y-vastuualueen (VAR ELY) tavoite
2026	Y-vastuualueen (VAR ELY) tavoite
2027	Y-vastuualueen (VAR ELY) tavoite

Kirjoita tähän tarvittaessa taustoittavaa tai merkitystä avaavaa tekstiä

### 3.3 Edistämme varautumista ja kokonaisturvallisuutta

#### Vahva poikkihallinnollinen varautuminen ja kokonaisturvallisuuden yhteistoiminta

<b>Turvaamme kriittisten toimintojen jatkuvuuden vastuualueilla normaaliolojen vakavissa häiriötilanteissa ja poikkeusoloissa huoltovarmuus huomioiden</b>	
2024	Varautumisen mahdollistavat ELY-keskusten kriittiset toiminnot ja niihin kohdistuvat uhkat on ennakoivasti tunnistettu. Kriittisten toimintojen resursoinnista kaikissa olosuhteissa on huolehdittu ja toimintojen häiriösietoisuutta on vahvistettu systemaattisella alueellisella harjoitustoiminnalla. Eri vastuualueiden kriittiset tarpeet on tunnistettu myös samalla alueella vaikuttavien muiden ELY-keskusten välillä.
2025	Toimintakyvyn varmistamisen ja jatkuvuuden hallinnan prosessit, ml. poikkisektoraalinen yhteistyö, on päivitetty toimiviksi myös aluehallintouudistuksen jälkeisessä ajassa. Eri vastuualueiden toiminnot on yhteen sovitettu.
2026	Valmiuslain uudistamisen yhteydessä arvioidaan vaikutukset ELY-keskusten (elinvoimakeskusten) toimintoihin ja sitä kautta virastojen valmiussuunnitelmiin ja poikkeusoloissa tapahtuvan toiminnan osalta.
2027	Yhteinen alueellinen sekä kansallinen valmiusharjoittelu, jossa toteutetaan käytännössä eri vastuualueiden kriittisen infrastruktuurin, palveluiden ja toimintojen turvaamista samassa harjoituksessa yhdessä yhteistyökumppanien ja sidosryhmien kanssa.

Kirjoita tähän tarvittaessa taustoittavaa tai merkitystä avaavaa tekstiä

### 3.4 Turvaamme hyvinvointia ja yhdenvertaisuutta

#### Valvonta on vaikuttavaa ja oikea-aikaista

<b>Normaaliolojen turvallisuutta on kehitetty ja seurattu aktiivisesti</b>	
2024	100 %:n valvontojen kattavuus
2025	100 %:n valvontojen kattavuus
2026	100 %:n valvontojen kattavuus
2027	100 %:n valvontojen kattavuus

Elintarvikeketjun turvallisuus ja vastuullisuus (%); ELY-keskus toteuttaa elintarvikeketjun turvallisuuden valvontasuunnitelmat täysimääräisesti. Säädösten vaatimukset täyttävien elintarvikeketjun toimijoiden osuus on vähintään 90 %. ELY-keskus toteuttaa maatalouden valvontasuunnitelmat täysimääräisesti.

#### Maahanmuuttaneiden kotoutuminen ja työllistyminen nopeutuvat ja tehostuvat

<b>Kotoutuminen ja työllistyminen tapahtuvat nopeasti ja maahanmuuttajien omaa vastuuta lisäävästi</b>	
2024	<p>ELY-keskus varmistaa osaltaan, että alue- ja paikallistasolla TE24-uudistuksen ja kotoutumislain kokonaisuudistuksen toimeenpanossa vahvistetaan maahanmuuttajien työllisyyttä ja omaa vastuuta kotoutumisestaan.</p> <p>Tilapäistä suojelua saavien työllistyminen ja kuntiin siirtyminen nopeutuu ja tehostuu.</p> <p>ELY-keskuksen on TE-toimiston tulosohejauksessa huomioitava, että maahanmuuttajien oma vastuu kotoutumisestaan vahvistuu, työllisyys lisääntyy, sekä</p>

	<p>tukiriippuvuus vähenee. Erityisenä kohderyhmänä ovat kv. suojelua saavat ja maahanmuuttajanaiset.</p> <p>ELY-keskus seuraa ulkomaalaistaustaisten työllisyysastetta alueellaan, keskeisenä kohderyhmänä ulkomaalaistaustaiset naiset.</p>
2025	<p>ELY-keskus varmistaa osaltaan, että alue- ja paikallistasolla työllisyyspalvelu-uudistuksen ja kotoutumislain kokonaisuudistuksen toimeenpanossa vahvistetaan maahanmuuttajien työllisyyttä ja omaa vastuuta kotoutumisestaan.</p> <p>Tilapäistä suojelua saavien työllistyminen ja kuntiin siirtyminen nopeutuu ja tehostuu.</p> <p>ELY-keskus seuraa ulkomaalaistaustaisten työllisyysastetta alueellaan, keskeisenä kohderyhmänä ulkomaalaistaustaiset naiset.</p> <p>ELY-keskus varmistaa osaltaan, että maahanmuuttajaäitien työllisyys ja kielitaito paranevat.</p> <p>ELY-keskus tekee yhteistyötä KEHA-keskuksen kanssa maahanmuuton ja kotoutumisen alueellisen seurannan kehittämiseksi.</p>
2026	<p>ELY-keskus varmistaa osaltaan, että alue- ja paikallistasolla vahvistetaan maahanmuuttajien työllisyyttä ja omaa vastuuta kotoutumisestaan.</p> <p>Tilapäistä suojelua saavien työllistyminen ja kuntiin siirtyminen nopeutuu ja tehostuu.</p> <p>ELY-keskus seuraa ulkomaalaistaustaisten työllisyysastetta alueellaan, keskeisenä kohderyhmänä ulkomaalaistaustaiset naiset.</p> <p>ELY-keskus varmistaa osaltaan, että maahanmuuttajaäitien työllisyys ja kielitaito paranevat.</p> <p>ELY-keskus tekee yhteistyötä KEHA-keskuksen kanssa maahanmuuton ja kotoutumisen alueellisen seurannan kehittämiseksi.</p>
2027	<p>ELY-keskus varmistaa osaltaan, että alue- ja paikallistasolla vahvistetaan maahanmuuttajien työllisyyttä ja omaa vastuuta kotoutumisestaan.</p> <p>Tilapäistä suojelua saavien työllistyminen ja kuntiin siirtyminen nopeutuu ja tehostuu.</p> <p>ELY-keskus seuraa ulkomaalaistaustaisten työllisyysastetta alueellaan, keskeisenä kohderyhmänä ulkomaalaistaustaiset naiset.</p> <p>ELY-keskus varmistaa osaltaan, että maahanmuuttajaäitien työllisyys ja kielitaito paranevat.</p> <p>ELY-keskus tekee yhteistyötä KEHA-keskuksen kanssa maahanmuuton ja kotoutumisen alueellisen seurannan kehittämiseksi.</p>
<p><b>Alueelliseen yhteistyöhön, kansainvälistä suojelua saavien vastaanottoon ja rinnakkaisyhteiskuntien torjumiseen sekä hyvien väestösuhteiden edistämiseen panostetaan</b></p>	
2024	<p>ELY-keskus vahvistaa tietoisuutta kotoutumisjärjestelmän kannustavuuden ja velvoittavuuden lisäämisestä.</p> <p>Osana alueellista yhteistyötä, ELY-keskus tukee kuntia ja hyvinvointialueita rinnakkaisyhteiskuntien syntymisen torjumisessa ja hyvien väestösuhteiden edistämisessä.</p>
2025	<p>ELY-keskus vahvistaa tietoisuutta kotoutumisjärjestelmän kannustavuuden ja velvoittavuuden lisäämisestä.</p>

	<i>Osana alueellista yhteistyötä, ELY-keskus tukee kuntia ja hyvinvointialueita rinnakkaisyhteiskuntien syntymisen torjumisessa ja hyvien väestösuhteiden edistämässä.</i>
2026	<i>ELY-keskus vahvistaa tietoisuutta kotoutumisjärjestelmän kannustavuuden ja velvoittavuuden lisäämisestä.</i> <i>Osana alueellista yhteistyötä, ELY-keskus tukee kuntia ja hyvinvointialueita rinnakkaisyhteiskuntien syntymisen torjumisessa ja hyvien väestösuhteiden edistämässä.</i>
2027	<i>ELY-keskus vahvistaa tietoisuutta kotoutumisjärjestelmän kannustavuuden ja velvoittavuuden lisäämisestä.</i> <i>Osana alueellista yhteistyötä, ELY-keskus tukee kuntia ja hyvinvointialueita rinnakkaisyhteiskuntien syntymisen torjumisessa ja hyvien väestösuhteiden edistämässä.</i>

### Kotoutuminen ja työllistyminen tapahtuvat nopeasti ja kestävästi

Tavoitteena on, että edellytykset täyttävälle, haavoittuvassa asemassa oleville pakolaistaustaisille oleskeluluvan saaneille on pystytty osoittamaan kuntapaikat sujuvasti. Kasvava osuus kuntiin siirtyneistä maahanmuuttajista integroituu ja jää pysyvästi asumaan Satakuntaan. Kotoutumiskoulutukseen on päässyt kohtuullisella viiveellä, pahenevasta opettajapulasta huolimatta. Työhön ja koulutukseen pääsyä on edistetty TE-toimiston ja vastaanotokeskusten yhteistyöllä. Kotoutumiskoulutuksen vaikuttavuus on Satakunnassa edelleen merkittävästi valtakunnan keskiarvoa parempi. ELY-keskus ja TE-toimisto ovat luoneet kontaktit 1.1. 2023 toimintansa aloittaneensa hyvinvointialueeseen ja edistäneet aktiivisesti tiedonvaihtoa ja yhteistyötä hyvinvointialueen ja kuntien kanssa kotoutumisen edistämiseen liittyvien palvelujen järjestämisessä. ELY-keskus on tukenut hyvinvointialuetta ja kuntia ilman huoltajaa tulleiden alaikäisten asumisen tuen järjestelyissä. ELY-keskus on tiedottanut erityisesti kunnille ja hyvinvointialueelle aktiivisesti vuoden 2025 alussa voimaan tulevasta kotoutumislain kokonaisuudistuksesta ja tukenut siihen valmistautumisessa viestinnällä, ohjauksella, neuvonnalla ja tilaisuuksia järjestämällä. ELY-keskuksella on voimassa oleva sopimus kuntaan osoittamisesta ja kotoutumisen edistämisestä kaikkien Satakunnan 16 kunnan kanssa. ELY-keskus ja TE-toimisto tekevät tiivistä yhteistyötä Satakunnassa sijaitsevien vastaanotokeskusten kanssa tilapäistä suojelua saavien ja turvapaikanhakijoiden työllistämiseksi. Maahan muuttaneille järjestetään muun muassa rekrytointitapahtumia ja työnantajia aktivoidaan ja kannustetaan maahanmuuttajien rekrytointiin. Kotoutumiskoulutuksia pyritään käynnistämään lyhyellä viiveellä ja etenkin ukrainalaisia työnhakijoita varten toteutetaan ns. Nopeaa työllistymistä tukevaa työvoimakoulutusta. Haasteena kotoutumiskoulutusten toteuttamisessa on paheneva pula pätevistä opettajista. Palveluntuottajien pahenevan opettajapulan vuoksi kotoutumiskoulutuksen toteutuksen arvioidaan heikkenevän vuonna 2024. Kotoutumiskoulutuksen vaikuttavuus on Satakunnassa ollut pitkään merkittävästi valtakunnan keskiarvoa parempi ja tavoitteena on säilyttää hyvä taso. ELY-keskus jatkaa laajaa verkostotyötä, kuten ELY-keskuksen johdolla toimivaa maahanmuuton ja kotouttamisen alueellista yhteistyöryhmää, jonka tavoitteena on varmistaa sujuva yhteistyö pakolaistaustaisten kuntaan siirtymisessä ja kotoutumisen alkuvaiheessa. Maahanmuuttajien koulutus- ja työllistymispolkujen ja siirtymien tukemiseksi toimii Maahanmuuttajien koulutus- ja työllistymispolut Satakunta –verkosto. Porissa toimii Maahanmuuttajien neuvontapalvelu MONIPORI, jonka kanssa tehdään yhteistyötä. ELY-keskus jatkaa työtä käynnistymässä olevan maahan muuttaneiden International House Pori – palvelutoiminnon ohjausryhmässä. ELY-keskus tiedottaa erityisesti kunnille ja hyvinvointialueelle aktiivisesti vuoden 2025 alussa voimaan tulevasta kotoutumislain kokonaisuudistuksesta ja tukee siihen valmistautumisessa viestinnällä, ohjauksella, neuvonnalla ja tilaisuuksia järjestämällä.

### 3.5 Tulosohejauksessa huomioitavat valtionhallinnon yhteiset teemat

#### Digitalisaation edistäminen/Turvalliset, luotettavat ja yhteen toimivat digitaaliset palvelumme ovat asiakaslähtöisiä ja sujuvoittavat prosesseja

<b>Toimintaprosesseja sujuvoitetaan digitalisaation keinoin.</b>	
2024	<i>Tavoite 1. Satakunnan ELY-keskus osallistuu aktiivisesti asiakkaidemme käyttämien digitaalisten palveluiden kehittämiseen siten, että ne ovat turvallisia, luotettavia, yhteentoimivia, asiakaslähtöisiä ja prosesseja sujuvoittavia. Satakunnan ELY-keskus asettaa asiantuntijoita (oto) tähän kehitystyöhön. ELY-keskukset, yhdessä KEHA-keskuksen kanssa tekevät ehdotuksia myös niiden järjestelmien</i>

	<i>kehittämiseksi, jotka palvelevat ELY-keskuksen asiakkaita, vaikka nämä järjestelmät eivät olisikaan KEHA-keskuksen ylläpitämiä. Tavoitteiden saavuttamista mitataan asiakastyytyvyyden, sidosryhmäytyvyyden ja henkilöstöytyvyyden avulla.</i>
2025	<i>Tavoite 2. Kattava ja laadukas tiedonhallinta toteutetaan ELY-keskusten tietotarpeiden kokonaiskartoituksen ja kokonaistarkastelun avulla. Tietotarvekartoitusprosessin rakentaminen toteutetaan yhteistyössä KEHA-keskuksen ja ohjaavien tahojen kanssa. Satakunnan ELY-keskus osallistuu tietotarvekartoitusprosessiin aktiivisesti, asettamalla asiantuntijoita (oto) tähän tehtävään. Tavoitteiden saavuttamista mitataan asiakastyytyvyyden, sidosryhmäytyvyyden ja henkilöstöytyvyyden avulla.</i>
2026	<i>Tavoitetaso tarkentuu myöhemmin.</i>
2027	<i>Tavoitetaso tarkentuu myöhemmin.</i>

Digitalisaation mahdollisuudet hyödynnetään. Vaikutusta mitataan. Mikäli tavoitetaso –kirjauksesta ei käy ilmi, kuinka sen toteutumista on tarkoitus seurata/mitata, on tavoitetason mittaaminen avattava tässä tekstikentässä.

## Tietojohtamisen kehittäminen

<b>Tiedolla johtamisen osa-alue: kattava ja laadukas tiedonhallinta</b>	
2024	<i>ELY-keskusten tietotarpeiden kokonaiskartoitukset/-tarkastelut huomioiden mm. vuonna 2025 voimaan tulevat muutokset (esim. TE-palvelu-uudistus) sekä muut tietotarpeet.</i>  <i>Tietotarvekartoitusprosessin rakentaminen yhteistyössä KEHA-keskuksen ja ohjaavien tahojen kanssa.</i>
2025	<i>Uusien tehtävien mukaisten tietotarpeiden määrittely huomioiden vuonna 2026 voimaan tulevat muutokset (elinvoimakeskukset).</i>
2026	<i>Tiedonhallinnan prosessien (tiedon hankinta, jalostaminen, tallentaminen ja jakaminen), yhteistyön ja työnjaon kehittäminen. Tietoalustojen (mm. Mylly) tehokkaampi hyödyntäminen.</i>
2027	<i>Tiedonhallinnan prosessien (tiedon hankinta, jalostaminen, tallentaminen ja jakaminen), yhteistyön ja työnjaon kehittäminen. Tietoalustojen (mm. Mylly) tehokkaampi hyödyntäminen.</i>
<b>Tiedolla johtamisen osa-alue: systemaattinen tiedolla johtaminen</b>	
2024	<i>Tiedon hyödyntämisen nykytilan arviointi.</i>  <i>Asiakastiedon parempi hyödyntäminen ja yhteisen tilannekuvan rakentaminen (ml. dialogikäytänteiden rakentaminen) toiminnan suunnittelussa ja päätöksenteossa.</i>
2025	<i>Tiedon hyödyntämisen prosessin ja roolitusten rakentaminen sekä pilotointi.</i>
2026	<i>Tiedon hyödyntämisen prosessin kehittäminen tarvittavilta osin.</i>
2027	<i>Tiedon hyödyntämisen tilan arviointi ja tiedon hyödyntämisen prosessin kehittäminen tarvittavilta osin.</i>
<b>Tiedolla johtamisen osa-alue: Henkilöstön osaamisen ja kyvykkyyden kehittäminen</b>	
2024	<i>Uusien tiedon jakamista ja osaamisen kehittämistä tukevien käytänteiden kehittäminen (mm. koulutuksissa saadun uuden tiedon jakaminen ja jalkauttaminen, e-oppivan hyödyntäminen).</i>  <i>Tiedonlukutaidon kehittäminen.</i>
2025	<i>Uusien tiedon jakamista ja osaamisen kehittämistä tukevien käytänteiden kehittäminen (mm. koulutuksissa saadun uuden tiedon jakaminen ja jalkauttaminen, e-oppivan hyödyntäminen)</i>  <i>Tiedonlukutaidon kehittäminen.</i>
2026	<i>Strateginen henkilöstön kehittämissuunnitelman 1. vaihe: kyvykkyyshahkon rakentaminen ja osaamisen nykytilan kartoitus.</i>

2027	Strateginen henkilöstön kehittämissuunnitelma 2. vaihe: kehittämis- ja toteutus-suunnitelmien laadinta.
------	---

Kirjoita tähän tarvittaessa taustoittavaa tai merkitystä avaavaa tekstiä

## Yhdenvertaisuuden, tasa-arvon ja syrjimättömyyden edistäminen

<b>Toiminnallisen yhdenvertaisuussuunnittelun laatua on kehitetty</b>	
2024	Ollaan tasolla 1. Tavoitteena on vahvistaa tason 1 toimintaa. ELY-keskuksella on yhdenvertaisuuden edistämisen rakenteet, henkilöstön ymmärrystä oman viraston keskeisistä yhdenvertaisuuskysymyksistä on vahvistettu ja konkreettisia toimia yhdenvertaisuuden, tasa-arvon ja syrjimättömyyden edistämiseksi on käynnistetty.
2025	Tavoitteena on saavuttaa taso 2. ELY-keskus on kehittänyt yhdenvertaisuuden edistämisen rakenteita, esim. suunnittelua ja kehittämistoimenpiteiden seuranta, henkilöstön ymmärrys oman viraston keskeisistä yhdenvertaisuuskysymyksistä on lisääntynyt. Konkreettisia toimenpiteitä yhdenvertaisuuden, tasa-arvon ja syrjimättömyyden edistämiseksi toteutettu.
2026	Tavoitteena on vahvistaa tason 2 toimintaa. Elinvoimakeskus on kehittänyt yhdenvertaisuuden edistämisen rakenteita, esim. suunnittelua ja kehittämistoimenpiteiden seuranta, henkilöstön ymmärrys oman viraston keskeisistä yhdenvertaisuuskysymyksistä ja esihenkilöiden monimuotoisuusjohtamisen osaaminen on lisääntynyt. Konkreettisia toimenpiteitä yhdenvertaisuuden, tasa-arvon ja syrjimättömyyden edistämiseksi toteutettu.
2027	Tavoitteena on vahvistaa tason 2 toimintaa. Organisaatiolla (Elinvoimakeskuksella) on yhdenvertaisuussuunnittelun prosessi ja käytännöt hallussa. Painopiste on siirtynyt konkreettisten yhdenvertaisuuden edistämisen toimenpiteiden toimeenpanoon.
<b>Tietoisuutta tasa-arvon ja yhdenvertaisuuden edistämiseksi on lisätty</b>	
2024	Tasa-arvo ja yhdenvertaisuuskoulutuksen järjestäminen viraston johdolle

KEHA-keskus on laatinut ELY-keskuksille, TE-toimistoille ja KEHA-keskukselle yhteisen tasa-arvo- ja yhdenvertaisuussuunnitelman (KEHA/132/2022). Satakunnan ELY-keskuksella on em. asiakirjaan liittyvä suunnitelma tasa-arvo- ja yhdenvertaisuustilanteen arviointiin kehittämistoimineen. Lähivuosien tavoitteena on mm. tukea henkilöstön yhdenvertaisuusosaamista ja esihenkilöiden monimuotoisuusjohtamisen kehittymistä. Monimuotoisuuden lisäämiseksi henkilöstössä on asetettu konkreettisia tavoitteita. Työpaikkailmoituksissa on otettu käyttöön monimuotoisuuslauseke ja avoimista työpaikoista viestitään monikanavaisesti. Tavoitteena on, että rekrytoidaan eri-ikäisiä, eri koulutustaustan omaavia, eri kansalaisuuksia edustavia sekä eri sukupuolta olevia henkilöitä. Tällä hetkellä ELY-keskuksen palveluksessa ei ole muita kuin suomalaista alkuperää olevia henkilöitä. Naisten osuus henkilöstöstä on miehiä selkeästi suurempi ja keski-ikä on korkea. Tietoa yhdenvertaisuuden toteutumisesta kerätään säännöllisesti mm. asiakkailta, sidosryhmiltä ja henkilöstöltä. VM Baro- ja asiakkuustytyt- väisyystulosten valossa koettu yhdenvertaisuus on hyvällä tasolla.

## Toiminnallisen tehokkuuden sekä tuotosten ja laadunhallinnan tavoitteet

	Toteuma 2022	Arvio/Tot 2023	Tavoite n (2024)	Alustava tavoite 2025	Alustava tavoite 2026	Alustava tavoite 2027	
Asiakaspalvelu-tyytyväisyys	4,57	4,57	> 4,2	> 4,2	> 4,2	> 4,2	TAE
ELY-keskusten sidosryhmien kokonaistyytyväisyys	-	4,36	-	>4,0	-	>4,0	TAE
Ihmisten yhdenvertaisuus toteutuu työyhteisössän (VM Baro)	4,12	4,52	4,52	4,52	4,52	4,52	
Ihmisten yhdenvertaisuus toteutuu	4,13	4,50	4,50	4,50	4,50	4,50	



<i>työyhteisössäni eri ikäisten kohdalla (VM Baro)</i>							
<i>Ihmisten yhdenvertaisuus toteutuu työyhteisössäni eri vähemmistöryhmien kohdalla (VM Baro)</i>	4,22	4,43	4,43	4,43	4,43	4,43	

Satakunnan ELY-keskuksen henkilöstön työtyytyväisyys, työhyvinvointi ja koettu johtaminen ovat VM Baro -tulosten perusteella erittäin korkealla tasolla. ELY-keskus muuttaa vuoden 2024 alussa yhteiseen työympäristöön Porin Leijonaan muiden valtionvirastojen kanssa. Uuden työympäristön ja meneillään olevien TE24- ja valtion aluehallinnon uudistusten arvioidaan vaikuttavan ainakin tilapäisesti työhyvinvointia alentavasti lähivuosina.

Taulukkoon on viety valmiiksi henkilöstövoimavarojen edistämisen tavoitteet, joita seurataan VM Baron tulosten kautta. Lisäksi seurataan viraston henkilötyövuosimäärän kehittymistä.

### Henkilöstövoimavarojen edistämisen tavoitteet

	Toteuma 2022	Toteuma 2023	Tavoite 2024	Alustava tavoite 2025	Alustava tavoite 2026	Alustava tavoite 2027	
<i>Henkilöstön kokonais-työtyytyväisyys paranee (VM Baro)</i>	3,99	4,19	> 3,7	> 3,7	> 3,7	> 3,7	
<i>Työhyvinvointi paranee (VM Baro)</i>	8,44	8,36	8,36	8,36	8,36	8,36	
<i>Johtaminen paranee (VM Baron johtamisindeksi)</i>	3,87	4,06	4,07	4,07	4,07	4,07	

Satakunnan ELY-keskuksen henkilöstön työtyytyväisyys, työhyvinvointi ja koettu johtaminen ovat VM Baro -tulosten perusteella erittäin korkealla tasolla. ELY-keskus muuttaa vuoden 2024 alussa yhteiseen työympäristöön Porin Leijonaan muiden valtionvirastojen kanssa. Uuden työympäristön ja meneillään olevien TE24- ja valtion aluehallinnon uudistusten arvioidaan vaikuttavan ainakin tilapäisesti työhyvinvointia alentavasti lähivuosina.

## 4 Voimassaolo, seuranta ja allekirjoitukset

Tulossopimuksessa tulostavoitteet asetetaan lähtökohtaisesti koko sopimuskaudeksi. Tarvittaessa asetettuja tulostavoitteita voidaan kuitenkin päivittää ja muuttaa sopimuspäivitysten yhteydessä. Tulostavoitteiden saavuttamista kuvaavat vuosittaiset tavoitetasot asetetaan sitovasti seuraavalle vuodelle ja kolmen seuraavan vuoden tavoitetasot asetetaan alustavina. Tulossopimusta päivitetään rullaavasti vuosittain. Johtuen vuoden 2025 alusta voimaan tulevasta TE24 –lakiuudistuksesta, osa tulostavoitteista voidaan asettaa ainoastaan vuodelle 2024. Syksyllä 2024 tullaan tekemään tulostavoitteiden uudelleen tarkastelu niiden osa-alueiden osalta, joihin em. uudistus olennaisesti vaikuttaa.

Raportointi tulostavoitteiden toteumista tehdään vähintään kaksi kertaa vuodessa. Tulostavoitteiden koko vuoden toteumista raportoidaan tilinpäätöksessä ja siihen sisältyvässä toimintakertomuksessa. Tilinpäätöstietojen osalta tiedot toimitetaan ministeriölle viimeistään viikon kuluttua tilinpäätöksen hyväksymisestä ja puolivuotistietojen osalta 31.8. mennessä. Tulossopimuksen toteutumista arvioidaan ministeriön antamassa tilinpäätöskannanotossa toimintavuotta seuraavan vuoden kesäkuussa.

Tulossopimus ja tilinpäätöstiedot julkaistaan [Valtiokonttorin määräyksen](#) mukaisesti.

Tavoitteiden toteutumisen arviointia varten tulossopimuksen mittareille on määritelty yksi läpi koko tulossopimuksen sovellettava arviointiasteikko. ELY-keskusten ja KEHA-keskuksen osalta sovelletaan kolmiportaista asteikkoa eli ”liikennevalomallia”. Liikennevalomallissa tavoitteiden toteutumista arvioidaan seuraavasti: VIHREÄ (3) = tavoite on saavutettu tai ylitetty, KELTAINEN (2) = tavoite on saavutettu osittain tai siitä ollaan jääty jonkin verran, PUNAINEN (1) = tavoitteesta on jääty paljon tai se ei ole toteutunut lainkaan. Sanallisessa tulosraportoinnissa keskitytään tulossopimuksen tulostavoitteiden poikkeama- ja riskiraportointiin. Erityisesti tavoitteista jäämisestä ja sen syistä tulee raportoida.

Toimialaohjaus täydentää tulosohjausta tarvittaessa ja hallinnonalat ohjeistavat toimialaohjauksen menettelyistä erikseen.

Allekirjoitukset toteutetaan sähköisesti.

30.1.2024

Työ- ja elinkeinoministeriö	Tiina Korhonen, ylijohtaja
Maa- ja metsätalousministeriö	Jaana Husu-Kallio, kansliapäällikkö
Ruokavirasto	Matti Puolimatka, ylijohtaja pääjohtajan sijainen
Opetus- ja kulttuuriministeriö	Anita Lehikoinen, kansliapäällikkö
Satakunnan ELY-keskus	Marja Karvonen, ylijohtaja



## Liitteet

Liitteisiin sisällytetään ohjauksen näkökulmasta olennainen, varsinaista sopimusta täydentävä materiaali. Liitteistä tehdään erillinen pdf- dokumentti.

Tulossopimuksen liitteisiin sisällytetään seuraavat:

1. Seurantamittarit, jotka täydentävät luvun 3 tulostavoitteita eli niillä seurataan viraston toimintaa ns. perusteke- mistä. Mikäli näissä tapahtuu laskua, nostetaan asia tarvittaessa tulostavoitteeksi.
2. Kuvaus riskienhallintajärjestelmästä
3. ELY-keskusten toimintamäärärahajako
4. ELY-keskuskohtaiset erikoistumistehtävät