



Elinkeino-, liikenne- ja
ympäristökeskus

Ohjaavien ministeriöiden ja Uudenmaan elinkeino-, liikenne- ja ympäristö- keskuksen välinen tulossopimus vuosille 2024-2027

UUDENMAAN ELINKEINO-, LIIKENNE- JA YMPÄRISTÖKESKUS

0295 021 000

www.ely-keskus.fi

Y-tunnus 2296962-1

Kirjaamo

PL 36, 00521 Helsinki

kirjaamo.uusimaa@ely-keskus.fi

SISÄLLYS

1	Strategiset linjaukset	3
2	Yhteiskunnallinen vaikuttavuus	6
3	Tulostavoitteet.....	8
4	Voimavarojen hallinta.....	28
5	Voimassaolo, seuranta ja allekirjoitukset.....	29
	Liitteet	30

1 Strategiset linjaukset

Elinkeino-, liikenne- ja ympäristökeskukset edistävät alueellista kehittämistä hoitamalla valtionhallinnon toimeenpano- ja kehittämistehtäviä alueilla.

ELY-keskusten tulostavoitteet perustuvat hallitusohjelmaan, valtion talousarvioon ja julkisen talouden suunnitelmaan, AVI-ELY -strategia-asiakirjaan ja eri hallinnonalojen strategioihin sekä ottavat huomioon hallituksen aluekehittämispäätöksen ja maakuntaohjelmien linjaukset. Lisäksi koko valtionhallintoa koskevat muut strategiat, valtioneuvoston periaatepäätökset ym. keskeiset linjaavat dokumentit huomioidaan soveltuvin osin.

1.1 Hallitusohjelma

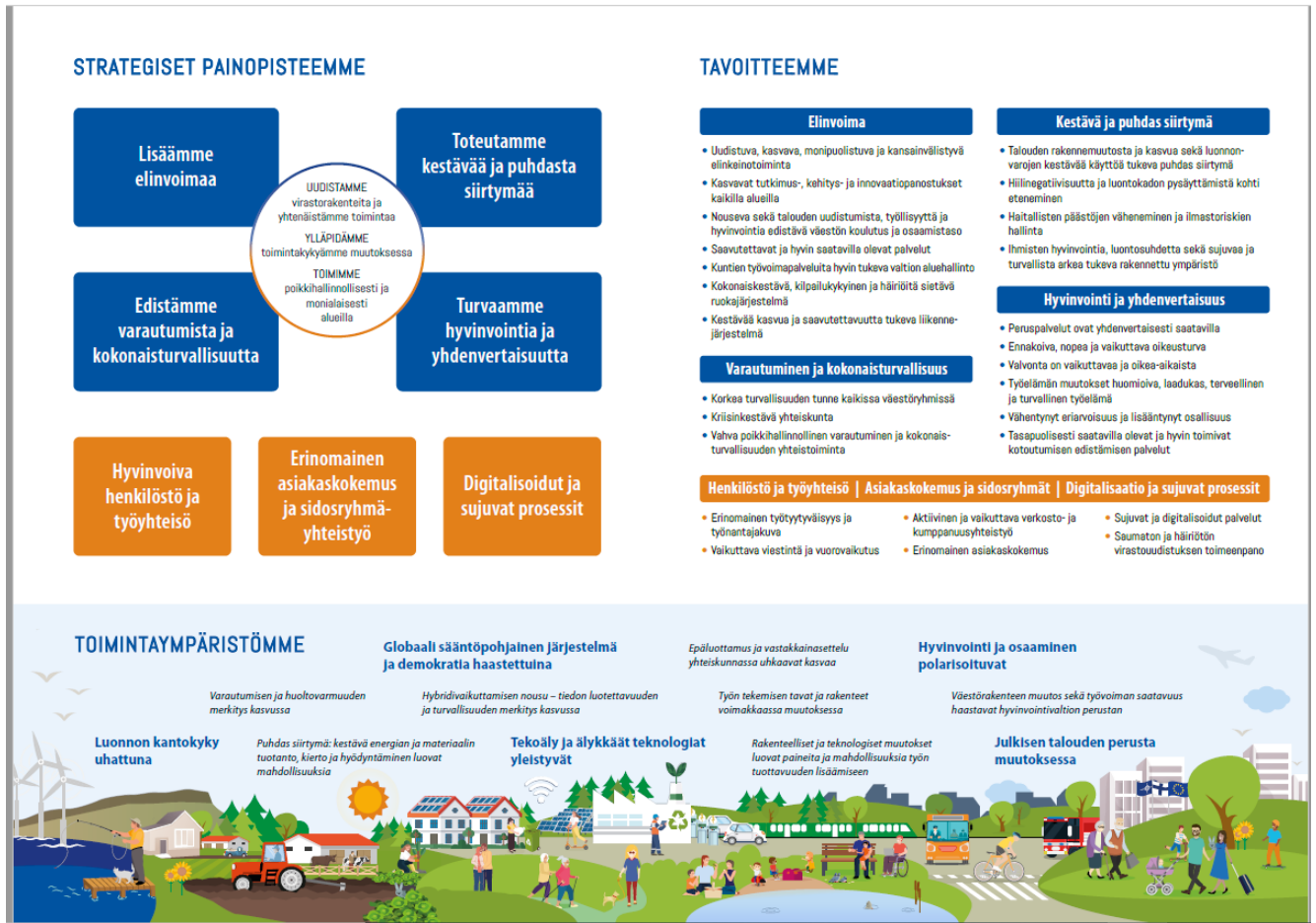
Valtion aluehallinnon uudistuksen tavoitteena on vahvistaa yhdenmukaista lupa- ja valvontakäytäntöä alueesta riippumatta ja sujuvoittaa lupaprosesseja. Kehittämisen pääperiaatteena on monialaisuus. Ensisijaisesti tämä tarkoittaa lupa-, ohjaus- ja valvontatehtävien kokoamista uuteen perustettavaan monialaiseen virastoon, johon yhdistetään Valvira, Aluehallintovirastot sekä ELY-keskusten Y-vastuualueen tarkoituksenmukaiset tehtävät. Uudessa virastossa ympäristöön liittyvät lupa- ja valvontatehtävät muodostavat yhden yhtenäisen kokonaisuuden.

ELY-keskusten puitteissa järjestetyn hallinnon osalta lähtökohtana on monialainen valtion aluehallinto, joka koostuu nykyistä vahvemmilta alueilta Elinvoimakeskuksiin. Uudistamisessa huomioidaan käynnissä oleva TE-uudistus. Elinvoimakeskukset ja niiden alueet muodostetaan nykyisten täyden palvelun ELY-keskusten pohjalta mahdollistaen tarvittaessa korkeamman toimipistemäärän. Elinvoimakeskusten määrää voidaan kasvattaa enintään yhdellä elinvoimakeskuksella palveluiden turvaamiseksi molemmilla kansalliskielillä. Edelleen mahdollistetaan elinvoimakeskusten erikoistuminen ja keskinäinen työnjako.

Valtion aluehallinnon uudistamisen osalta valmistelu tehdään niin, että uuden mallin mukaan järjestetty valtion aluehallinto käynnistää toimintansa lähtökohtaisesti vuoden 2025, mutta viimeistään vuoden 2026 alusta. Varmistetaan, ettei muutosvaihe vaaranna käynnissä olevien prosessien sujuvuutta. Uudistamisessa huomioidaan valtionhallinnon tuottavuusohjelma ja toimintamenojen sopeutustarve.

1.2 Aluehallintovirastojen ja ELY-keskusten strategia-asiakirja

Aluehallintovirastojen ja ELY-keskusten strategia ja toimintaympäristö 2024-2027 on määritelty virastojen yhteisessä strategia-asiakirjassa: ”Kestävää tulevaisuutta tekemässä – yhdessä ja lähellä”:



Strategia-asiakirjassa on lisäksi kuvattu myös toimintaa koskevat arvot: asiakaslähtöisyys, asiantuntijuus ja yhteistyö.

1.3 Strategisten painopisteiden huomiointi ELY-keskuksen alueella

Alkaneella strategiakaudella strategisessa painopisteessä *Lisäämme elinvoimaa* yksi oleellisimpia tehtäviä on uudistus, jossa työ- ja elinkeinopalvelut siirretään kunnille 2025 alkaen. Uudistuksen tavoitteena on palvelurakenne, joka edistää parhaalla mahdollisella tavalla työntekijöiden nopeaa työllistymistä ja lisää työ- ja elinkeinopalvelujen tuottavuutta, saatavuutta, vaikuttavuutta ja monipuolisuutta. Uudistuksessa huomioidaan palvelujen yhdenvertainen saatavuus. Uudenmaan ELY-keskus on omalta osaltaan mahdollistamassa näiden tavoitteiden toteutumista.

Strategisessa painopisteessä uusmaalainen toimintaympäristö tarjoaa paljon mahdollisuuksia. Esimerkiksi metropolialueen koulutusklusteri mahdollistaa monia tuotekehitykseen, innovaatioihin ja osaamisen kehittämiseen liittyviä asioita. Alueen korkeakoulut, ammattikorkeakoulut, kuntayhtymien osaamiskeskukset ja oppilaitokset ovat tässä tärkeitä kumppaneita. Myös alueen yritys-kanta on erityisen otollinen TKI-näkökulmasta: Uudella maalla innovoidaan ja kansainvälistytään.

Alueen liikenneväylien ja liikenteen palveluiden pitää vastata asiakkaiden tarpeisiin. Liikkumisen edellytysten ja alueiden käytön yhteensovittaminen voi joskus metropolialueella olla haasteellista. Ympäristöprosessien sujuva ja ennakkoinen hoito luo edellytyksiä elinvoiman lisäämiselle sekä vetovoimaiselle elinympäristölle. Maaseutu- toimialalla tukijärjestelmiin, valvontaan ja ruokaturvallisuuteen liittyvät asiat ovat oleellisia.

Edistämme varautumista ja kokonaisturvallisuutta -painopisteessä yksi huomioitava asia on valtakunnan kriittisen infrastruktuurin sijainti toimialueella. Tähän liittyen myös viranomaisyhteistyössä on suuri määrä kumppaneita, mikä voi joskus olla haasteellista yhteistyön organisoinnissa.

Ympäristölupien valvonnan laatu on tärkeää hyvinvoinnin ja turvallisuuden näkökulmasta. Nyt tärkeäksi nostettu sujuvuus ja prosessien nopeus ei siis saa heikentää prosessien laatua ja luotettavuutta. Tulvariskien hallinta tärkeää Uudellamaalla sekä kaupunkiympäristössä (tiheä asutus ja liikenne) että maaseudulla (pellot). Pohjavesien suojelussa keskeinen tehtävä laadukkaan juomaveden turvaaminen. Uusiutuvan energian investointihankkeiden edistäminen turvaa energiahuoltovarmuutta. Uudellamaalla on paljon vihreän siirtymän hankkeita, vaikka tuulivoimahankkeita ei olekaan.

Painopisteeseen liittyen viestintää on syytä kehittää edelleen, niin että luotettavalle viranomaisyhteistyölle säilyvät hyvät kanavat. Viestinnässä on huomioitava myös eri kielet ja eri kulttuurit - järjestökenttä voi olla tässä hyvä keino.

Toteutamme kestävä ja puhdasta siirtymää -painopisteeseen liittyen toimialueella on paljon potentiaalia edistää kestäviä liikkumisratkaisuja, toisin sanoen paljon mahdollisuuksia julkiselle ja kevyelle liikenteelle. Alueella on myös paljon yrityksiä, joissa voidaan ottaa käyttöön uutta puhtaan siirtymän teknologiaa. Yksi haaste ja painopiste tähän liittyen on osaavan työvoiman saatavuuden turvaaminen. Esimerkiksi puhtaan siirtymän uudet teknologiat vaativat uutta osaamista. Strategiakaudella edistetään puhtaan siirtymän ympäristölupien sujuvaa käsittelyä (mm etusijamenettelyn turvin).

Luonnon monimuotoisuus tärkeää myös Uudellamaalla, vaikka monilta osin toimialueella on paljon rakennettua ympäristöä. Tämä huomioidaan jo ennakkolisesti alueidenkäytön suunnittelussa. Vesien hyvä tila toimialueella tärkeää, ja osin haastavaa. Vesien tila monissa Uudenmaan vesistöissä ja rannikolla tyydyttävä tai jopa huono. Uudellamaalla on suuri merkitys maamme hiilineutraaliustavoitteen saavuttamisessa. ELY tukee Uudenmaan ja Suomen tavoitteiden saavuttamista omalla ilmastotyöllään.

Painopisteessä *Turvaamme hyvinvointia ja yhdenvertaisuutta* on huomioitava mm. se, että maahanmuuttajista suuri osa on Uudenmaan toimialueella, ja maahanmuuttajien osuus väestöstä on suuri. Siksi kaikki maahanmuuttoon ja kotoutumiseen liittyvät tehtävät ovat strategisesti tärkeitä myös hyvinvoinnin ja yhdenvertaisuuden näkökulmasta.

Liikenneturvallisuus on oleellinen osa ELY-keskuksen työtä tähän painopisteeseen liittyen. Aktiivinen yhteistyö kuntien ja valtiotoimijoiden välillä on tärkeää.

Uudellamaalla kaavoitetaan ja rakennetaan erityisen paljon, ja paineet tuottaa kasvavalle väestömäärälle lisää asuntoja ovat suuret. Kaavoituksen edistämistehtävissä ELY edistää terveellisen, turvallisen ja viihtyisän elinympäristön luomista.

Strategian toimeenpanossa Uudenmaan ELY-keskus huomioi hallituksen aluekehittämiss päätöksen ja Uusimaa-ohjelman linjaukset.

2 Yhteiskunnallinen vaikuttavuus

ELY-keskukset toteuttavat osaltaan seuraavia talousarviossa 2024 pääluokkatasolla asetettuja vaikuttavuustavoitteita (suluissa ministeriö, jonka pääluokassa tavoite on asetettu):

ELY-keskuksia koskevat yhteiskunnallisen vaikuttavuuden tavoitteet (TAE)

<p>Koulutus- ja osaamistaso nousee, koulutus vastaa työelämän tarpeisiin (OKM)</p> <p>TKI-toiminta parantaa elinkeinotoiminnan tuottavuutta, kasvua ja kansainvälisyyttä (OKM)</p> <p>Taiteellisen ja muun luovan työn tekemisen edellytykset parantuvat ja tuotannon sekä jakelun muodot monipuolistuvat (OKM)</p> <p>Elinkeinoelämä uudistuu ja kasvaa (TEM)</p> <p style="font-size: small;">Nostetaan T&K-panostus 4 %:iin BKT:stä vuoteen 2030 mennessä</p> <p style="font-size: small;">Edistetään vientiä ja turvataan yritysrahoitus</p> <p>Työllisyysaste nousee (TEM)</p> <p>Ulkomaalaisten työvoiman saatavuus paranee (TEM)</p> <p>Ilmastotavoitteet toteutuvat (TEM)</p>	<p>Elinympäristöt ja uudet ratkaisut tukevat sujuvaa arkea kaikissa elämäntilanteissa (YM)</p> <p>Hiilinegatiivinen Suomi on pysäyttänyt luontokadon ja saastumisen (YM)</p> <p>Vihreä siirtymä on kasvun perusta (YM)</p> <p>Digitalisaatio ja datatalous ovat luoneet kestäväää kasvua sekä vahvistaneet luottamusyhteiskuntaa (LVM)</p> <p>Tietopohjaiset liikenteen palvelut ovat tehokkaita ja vastaavat asiakkaiden tarpeisiin (LVM)</p> <p>Digitaaliset yhteydet ja liikennejärjestelmä ovat parantaneet Suomen kilpailukykyä sekä kansainvälistä saavutettavuutta (LVM)</p>	<p>Tulevaisuuden liikennejärjestelmä on rakentunut turvallisesti, tietopohjaisesti ja kestävästi (LVM)</p> <p>Monipuolinen yritystoiminta sekä menestyvä maaseutu ja saaristo, monipaikkaisuus ja yhteistyöverkostot vahvistavat yhteiskuntaa (MMM)</p> <p>Luotettavat ja laajakäyttöiset paikka-, kiinteistö- ja huoneistotiedot mahdollistavat uutta liiketoimintaa ja turvaavat omistusta (MMM)</p> <p>Kokonaiskestävä ruokajärjestelmän huoltovarmuus sekä kilpailu- ja häiriönsetokyky paranevat (MMM)</p> <p>Kestävä luonnonvaratalous turvaa huoltovarmuutta, korvaa uusiutumattomien raaka-aineiden ja energian käyttöä sekä edistää hyvinvointia luonnosta ja luonnolle (MMM)</p>
---	---	--

Yhteiskunnallisten vaikuttavuustavoitteiden saavuttamista osaltaan tukevat ELY-keskusten tulossopimuksen tulostavoitteet kootaan AVI ja ELY –strategian painopisteiden mukaisesti neljän ilmiölähtöisen yltäason tavoitteen alle. Nämä yltäason tavoitteet vuosille 2024-2027 ovat seuraavat:

1. Lisäämme elinvoimaa
2. Toteutamme kestäväää ja puhdasta siirtymää
3. Edistämme varautumista ja kokonaisturvallisuutta
4. Turvaamme hyvinvointia ja yhdenvertaisuutta

Tulostavoitekokonaisuudet viedään soveltuvin osin AVI ja ELY –strategian tavoitteiden mukaisten väliotsikoiden alle. Henkilöstöä, digitalisaatiota ja muuta virastojen oman toiminnan kehittämistä koskeva tavoitteisto on pääasiassa koottu omiin kokonaisuuksiinsa lukuihin kolme ja neljä.

ELY-keskukset hyödyntävät aktiivisesti sekä virastokokonaisuuden eri tehtäväalueiden, että ELY-keskusten keskinäisiä yhteistyömahdollisuuksia tässä tulossopimuksessa määriteltyjen tavoitteiden saavuttamiseksi. ELY-keskukset toimivat tiiviissä vuorovaikutuksessa ja yhteistyössä keskenään sekä valtakunnallisten ja alueellisten kumppaniverkostojen kanssa edistäessään alueen elinvoimaa, kestäväää kasvua, puhdasta siirtymää sekä varautumista ja kokonaisturvallisuutta. Toiminnot edistävät myös hyvinvointia ja yhdenvertaisuutta.

ELY-keskukset ja KEHA-keskus edistävät yhteistyössä keskenään sekä tulossopimuksesta koordinoivan ministeriön kanssa yhteisen digitaalisuuden edistämisen päämäärän ja palvelulupauksen toteuttamista: ”Tuotetut digitaaliset palvelut ovat turvallisia, luotettavia, yhteen toimivia, asiakaslähtöisiä ja prosesseja sujuvoittavia”.

ELY-keskukset ja KEHA-keskus edistävät yhteistyössä keskenään sekä tulossopimuksesta koordinoivan ministeriön kanssa tietojohdamisen tavoitteen toteutumista. ”Tietojohdamisen tavoitteena on tiedon järjestelmällinen hyödyntäminen valmistelussa, päätöksenteossa ja toimeenpanossa.”

ELY-keskukset toimeenpaneavat osaltaan Suomen kestävään kasvun ohjelmaa varmistaen ohjelman toimeenpanon tuloksellisuuden ja lainmukaisuuden RRF-toimeenpanon edellyttämillä tukiviranomaisen vastuilla, joista säädetään laissa EU:n elpymis- ja palautumistukivälineen hallinnoinnista, valvonnasta ja tarkastuksesta (537/2022).

Työllisyyteen, työelämän laatuun, yritysten kansainvälistymiseen, koulutus- ja osaamistason nostamiseen, ennakointiin sekä osittain myös maahanmuuttoon ja kotouttamiseen liittyvä tavoitteisto arvioidaan ELY-keskusten osalta uudelleen TE24 –lakiuudistuksen voimaantulon lähestyessä syksyllä 2024 ja työllisyyspalveluiden siirtyessä kuntien muodostamien työllisyysalueiden hoidettavaksi.

3 Tulostavoitteet

Tässä luvussa esitellään ELY-keskuksen tulostavoitteet. Tulostavoitekokonaisuudet on soveltuvin osin viety AVI ja ELY –strategian tavoitteiden mukaisten väliotsikoiden alle. Tulostavoitteiden toteutumista seurataan puolivuosittain liikennevalomallia hyödyntäen (kts. tarkemmin luku 5). Lisäksi tulossopimuksen liitteessä 1 (Täydentävät seurantamittarit) on mainittu ne mittarit, joiden kehitystä seurataan tulostavoitteiden toteutumisen seurannan yhteydessä.

3.1 Lisäämme elinvoimaa

Uudistuva, kasvava, monipuolistuva ja kansainvälistyvä elinkeinotoiminta

<i>Työllistyminen on nopeutunut ja rakennetyöttömyys pienentynyt</i>	
2024	Toimeenpannaan hallitusohjelman kirjauksia työvoimapalvelujen kehittämiseksi: Jatketaan ja systematisoidaan työnvälitys- ja palveluntuottajayhteistyötä yksityisten toimijoiden kanssa. Panostetaan työnantajalähtöiseen työnvälitykseen ja kartoitetaan piilotyöpaikkoja pk-yrityksissä. Kootaan palvelujen vaikuttavuustietoja ja kokemuksia tulosperusteisista hankinnoista ja hyödynnetään niitä kumppanuuksissa ja tulevien työvoimaviranomaisten tukemisessa.
<i>Rakennetyöttömien määrä on laskenut</i>	
2024	Tavoitteena on 3 % lasku rakennetyöttömien määrässä eli noin 1500 henkilöä vähemmän kuukausitasolla kuin vuonna 2023 (vuosikeskiarvo).
<i>Alueen yritysten kasvua ja työllistämisen edellytyksiä on vahvistettu</i>	
2024	Asiakasyrityksien tehokas ohjaus Team Finland palvelupolun kasvurahoituksien ja muiden palveluiden piiriin ja palvelupolun aktiviteettien käyttöasteen maksimointi. Kehitämme työnantaja- ja rekrytointivalmiuksia 2000:ssa uusmaalaisessa mikroyrityksessä, johtaen 1000 uuden työpaikan syntymiseen. Kehitämme uusia välineitä ja toimintatapoja pk-yritysten kasvun tueksi. Tuemme Mittelstand -kokoluokan yrityksiä skaalautumisessa sekä siirtymää tähän yritys-kokoluokkaan. Tuemme luovien alojen yrityksiä kansainvälistymään huomioiden alan erityispiirteet ja markkina-asema. Tunnistamme Uudenmaan alueen luovan alan ja kulttuurin elinvoimatekijät ja liiketoiminta-alueet. Asiakaskontaktien kokonaismääräksi tavoitellaan 2500 kappaletta. Tuemme alueen maaseudun yritysten kasvua ja työllistämisen edellytyksiä maaseuturahoituksen keinoin (tavoitteena liikevaihtokerroin 7).
2025	Asiakasyrityksien tehokas ohjaus Team Finland palvelupolun kasvurahoituksien ja muiden palveluiden piiriin ja palvelupolun aktiviteettien käyttöasteen maksimointi. Kehitämme uusia välineitä ja toimintatapoja pk-yritysten kasvun tueksi. Tuemme Mittelstand -kokoluokan yrityksiä skaalautumisessa sekä siirtymää tähän yritys-kokoluokkaan. Tuemme luovien alojen yrityksiä kansainvälistymään huomioiden alan erityispiirteet ja markkina-asema. Tunnistamme Uudenmaan alueen luovan alan ja kulttuurin elinvoimatekijät ja liiketoiminta-alueet. Asiakaskontaktien kokonaismääräksi tavoitellaan 2000 kappaletta. Tuemme alueen maaseudun yritysten kasvua ja työllistämisen edellytyksiä maaseuturahoituksen keinoin (tavoitteena liikevaihtokerroin 7).
2026	Asiakasyrityksien tehokas ohjaus Team Finland palvelupolun kasvurahoituksien ja muiden palveluiden piiriin ja palvelupolun aktiviteettien käyttöasteen maksimointi. Kehitämme uusia välineitä ja toimintatapoja pk-yritysten kasvun tueksi. Tuemme Mittelstand -kokoluokan yrityksiä skaalautumisessa sekä siirtymää tähän yritys-kokoluokkaan. Tuemme luovien alojen yrityksiä kansainvälistymään huomioiden alan erityispiirteet ja markkina-asema. Tunnistamme Uudenmaan alueen luovan alan ja kulttuurin elinvoimatekijät ja liiketoiminta-alueet. Asiakaskontaktien kokonaismääräksi tavoitellaan 2000 kappaletta. Tuemme alueen maaseudun yritysten kasvua ja työllistämisen edellytyksiä maaseuturahoituksen keinoin (tavoitteena liikevaihtokerroin 7).
2027	Asiakasyrityksien tehokas ohjaus Team Finland palvelupolun kasvurahoituksien ja muiden palveluiden piiriin ja palvelupolun aktiviteettien käyttöasteen maksimointi. Kehitämme uusia välineitä ja toimintatapoja pk-yritysten kasvun tueksi. Tuemme Mittelstand -kokoluokan yrityksiä skaalautumisessa sekä siirtymää tähän yritys-kokoluokkaan. Tuemme luovien alojen yrityksiä kansainvälistymään huomioiden alan

	erityispiirteet ja markkina-asema. Tunnistamme Uudenmaan alueen luovan alan ja kulttuurin elinvoimatekijät ja liiketoiminta-alueet. Asiakaskontaktien kokonaismääräksi tavoitellaan 2000 kappaletta. Tuemme alueen maaseudun yritysten kasvua ja työllistämisen edellytyksiä maaseuturahoituksen keinoin (tavoitteena liikevaihtokeroin 7).
Alueiden elinkeinorakenne on monipuolistunut (maaseudut, saaristot, kaupungit)	
2024	Elinkeinorakenteen monipuolistumista tuetaan erityisesti maaseuturahoituksen kehittämistoiminnan kautta. Painotuksena on ruokahuollon turvaaminen ja elintarvikkeetjuna sekä maatalojen ja yritysten kehittäminen ja jatkuvuuden turvaaminen. Leader-toiminnan kautta edistetään yritystoiminnan aloittamista ja omistajanvaihdoksia. Tavoitteena on kehittää 40 yritystä yritys- ja hanketukien avulla (vuonna 2024 40 yritystä).
2025	Elinkeinorakenteen monipuolistumista tuetaan erityisesti maaseuturahoituksen kehittämistoiminnan kautta. Painotuksena on ruokahuollon turvaaminen ja elintarvikkeetjuna sekä maatalojen ja yritysten kehittäminen ja jatkuvuuden turvaaminen. Leader-toiminnan kautta edistetään yritystoiminnan aloittamista ja omistajanvaihdoksia. Tavoitteena on kehittää 40 yritystä yritys- ja hanketukien avulla (vuonna 2024 70 yritystä).
2026	Elinkeinorakenteen monipuolistumista tuetaan erityisesti maaseuturahoituksen kehittämistoiminnan kautta. Painotuksena on ruokahuollon turvaaminen ja elintarvikkeetjuna sekä maatalojen ja yritysten kehittäminen ja jatkuvuuden turvaaminen. Leader-toiminnan kautta edistetään yritystoiminnan aloittamista ja omistajanvaihdoksia. Tavoitteena on kehittää 40 yritystä yritys- ja hanketukien avulla (vuonna 2024 70 yritystä).
2027	Elinkeinorakenteen monipuolistumista tuetaan erityisesti maaseuturahoituksen kehittämistoiminnan kautta. Painotuksena on ruokahuollon turvaaminen ja elintarvikkeetjuna sekä maatalojen ja yritysten kehittäminen ja jatkuvuuden turvaaminen. Leader-toiminnan kautta edistetään yritystoiminnan aloittamista ja omistajanvaihdoksia. Tavoitteena on kehittää 40 yritystä yritys- ja hanketukien avulla (vuonna 2024 70 yritystä).
TF-kansainvälistymispalveluihin (ml. kansainväliset rekrytointipalvelut) aktivoitujen ja osuviin kansainvälistymispalveluihin ohjattujen yritysten määrä kasvaa	
2024	ELY-keskuksen liidit muille TF-toimijoille 150 kpl, KasvuCRM:ään kirjatut kansainvälistymisneuvonnat 450
2025	ELY-keskuksen liidit muille TF-toimijoille 150 kpl, KasvuCRM:ään kirjatut kansainvälistymisneuvonnat 450
2026	ELY-keskuksen liidit muille TF-toimijoille 150 kpl, KasvuCRM:ään kirjatut kansainvälistymisneuvonnat 450
2027	ELY-keskuksen liidit muille TF-toimijoille 150 kpl, KasvuCRM:ään kirjatut kansainvälistymisneuvonnat 450
Kansainvälistä osaamista hyödyntämällä edistetään yritysten kasvua ja kansainvälistymistä	
2024	<p>Uudenmaan ELY-keskus markkinoi Work in Finland palveluita aktiivisesti sidosryhmille ja vahvistaa sekä muotoutuvien työvoimaviranomaisten että Uudenmaan liiton TE24 Uusimaa-hankkeen kanssa palveluiden hyödyntämistä, ylläpitäen samalla aktiivista kommunikointia KEHA:n alueellisen WiF-koordinaattorin kanssa. Yhdessä Uudenmaan TE-toimiston kansainvälisen rekrytointitiimin ja Uudenmaan ELY-keskuksen TF-koordinaattorin kanssa tuetaan yritysten kansainvälisten osaajien vastaanottovalmiuden, työmarkkinoiden tarpeisiin vastaavien osaajien saatavuuden ja pitovoiman kehittämistä. Lisäksi Uudenmaan ELY-keskus tukee vuonna 2023 alkaneiden sote-alan lähtömaakoulutusten menestyksestä toteutusta ja edesauttaa saapuvien perheiden asettautumista.</p> <p>Edistetään yrittäjäperusteisten oleskelulupien sujuvaa ja laadukasta käsittelyä huomioiden myös väärinkäytösten ja hyväksikäytön torjunnan. Työperusteisille oleskeluluville asetetuissa käsittelyaikatavoitteissa pysytään (15 vuorokautta TE-toimiston osaratkaisun osalta). Tunnistetaan markkinoilla tapahtuvaa lisääntyviä harmaan talouden ja työperäisen hyväksikäytön ilmiöitä sekä torjutaan niitä ennaltaehkäisevästi. Pyritään muodostamaan tilannekuvaa kahdenlaisten työmarkkinoiden syntymisestä. Edistetään osaltamme kehittyvää viranomaisverkostoyhteistyötä ja tiedonvaihtoa.</p>

Verkosto- ja kumppanuusyhteistyö on alueellisesti ja valtakunnallisesti vaikuttavaa	
2024	<p>Tulevien työllisyysalueiden ja Uudenmaan TE-toimiston kanssa muodostetaan Uudenmaan laajuinen yhteistyöelin TE-palvelujen siirron valmistelun koordinoitua varten. ELY-keskus varmistaa osaltaan, että yhteistyöelin huomioi siirron valmistelussa alueen, yritystoiminnan ja työvoiman kehittämisen sekä kotoutumisen edistämisen teemat ja suunnittelee edellä mainittujen verkostotyön teemojen edistämisen rakenteet vuodesta 2025 alkaen.</p> <p>Selkeytetään ELY-keskuksen roolia ennakoitiverkostossa ja suunnitellaan ennakoitityön rakenteita. ELY-keskus toimii aktiivisena jäsenenä mm. Helsingin seudun kauppakamarin vetämässä Ennakointikamarissa.</p> <p>Alueellisessa kotoutumisen kumppanuusohjelmatyössä ELY-keskus yhteensovitaa kotoutumisen alan toimijoiden työtä yhteen huolehtimalla, että toimijat verkostoituvat tehokkaasti ja vaihtavat tietoa ja tekevät yhteistyötä alueilla tehtävästä työstä kotoutumisen tehostamiseksi. Osana työtä pyritään kytkemään kotoutumisen alan toimijat myös muihin alueen toimintaympäristön toimijoihin kuten yrityksiin. ELY-keskus toimii alueellisena koordinaattorina kumppanuusohjelmatoiminnalle.</p> <p>ELO-verkostossa ELY-keskus jakaa verkoston jäsenille tietoa TE24-uudistuksen valmistelusta Uudellamaalla sekä kehittää yhdessä verkoston kanssa parhaiden käytäntöjen jakamista verkoston sisällä. Elinikäisen ohjauksen ja jatkuvan oppimisen roolit alueella tunnistetaan. Ekosysteemien rakentamista ja kehittämistä jatketaan.</p> <p>Uudenmaan ELY-keskus rakentaa vaikuttavuutta alueen muuttuvassa yrityspalvelukosysteemissä tiivistämällä vuorovaikutusta alueellisten ja seudullisten kumppanien ja toimijoiden kanssa sekä kirkastamalla omaa rooliaan. Toimimme yrityspalveluissa sujuvassa yhteistyössä valtakunnallisesti ja edistämme hyvien käytäntöjen kehittämistä ja käyttöönottoa. Luovien alojen yritysten toimintaedellytyksiä tuetaan lisäämällä ymmärrystä näiden toimialojen erityispiirteistä yrityspalvelujärjestelmässä.</p>
2025	<p>ELY-keskus johtaa työllisyysalueiden kanssa muodostettua yhteistyöelintä ja edistää kyseisen verkoston kautta Uudenmaan elinvoimaisuutta. Erityisesti varmistetaan yrityspalveluyhteistyön, koulutusten koordinoinnin ja tiedolla johtamisen rakenteiden toimivuus ja kehitetään havaittuja puutteita. Verkoston toimintaa kehitetään havaittujen tarpeiden mukaan ja verkostoon liitetään tarvittaessa muita toimijoita. Suunnitellaan yhteistyössä verkoston kanssa, miten ennakoitua, jatkuvaa oppimista, yrityspalveluverkoston toimivuutta ja työelämän kehittämistä edistetään aluehallintouudistuksen jälkeen.</p> <p>Alueellisessa kotoutumisen kumppanuusohjelmatyössä ELY-keskus yhteensovitaa kotoutumisen alan toimijoiden työtä yhteen huolehtimalla, että toimijat verkostoituvat tehokkaasti ja vaihtavat tietoa ja tekevät yhteistyötä alueilla tehtävästä työstä kotoutumisen tehostamiseksi. Osana työtä pyritään kytkemään kotoutumisen alan toimijat myös muihin alueen toimintaympäristön toimijoihin kuten yrityksiin. ELY-keskus toimii alueellisena koordinaattorina kumppanuusohjelmatoiminnalle.</p> <p>ELO-verkostossa ELY-keskus yhdistää työvoimaviranomaisten kanssa tehtävää yhteistyötä ELO-verkoston kanssa luoden toimintamalleja yhteiselle toiminnalle sekä kehittää yhdessä verkoston kanssa parhaiden käytäntöjen jakamista verkoston sisällä. Elinikäisen ohjauksen ja jatkuvan oppimisen roolit alueella tunnistetaan. Ekosysteemien rakentamista ja kehittämistä jatketaan.</p> <p>Yrityspalveluissa kumppanuusyhteistyö työllisyysalueiden kanssa käynnistyy hyvin, se on sujuvaa ja uusmaalaiset yritysasiakkaat saavat Team Finland -palvelut tehokkaasti ja tasapuolisesti. Tiivistämme edelleen vuorovaikutusta alueen toimijoiden kanssa. Toimimme sujuvassa yhteistyössä valtakunnallisesti ja edistämme hyvien käytäntöjen kehittämistä ja käyttöönottoa. Tuemme luovien alojen yritysten toimintaedellytyksiä lisäämällä ymmärrystä näiden toimialojen erityispiirteistä yrityspalvelujärjestelmässä.</p>

2026	<p>Alueellisessa kotoutumisen kumppanuusohjelmatyössä yhteensovitaan kotoutumisen alan toimijoiden työtä yhteen huolehtimalla, että toimijat verkostoituvat tehokkaasti ja vaihtavat tietoa ja tekevät yhteistyötä alueilla tehtävästä työstä kotoutumisen tehostamiseksi. Osana työtä pyritään kytkemään kotoutumisen alan toimijat myös muihin alueen toimintaympäristön toimijoihin kuten yrityksiin. Alueellisena viranomaisena koordinoimme tätä toimintaa.</p> <p>Yrityspalveluissa kumppanuusyhteistyö työllisyysalueiden kanssa on sujuvaa ja uusmaalaiset yritysasiakkaat saavat Team Finland -palvelut tehokkaasti ja tasapuolisesti. Toimitaan tiiviissä vuorovaikutuksessa ja sujuvassa yhteistyössä valtakunnallisesti ja alueellisesti. Luovien alojen yritysten toimintaedellytyksiä kehitetään.</p> <p>Elinikäisen ohjauksen ja jatkuvan oppimisen roolit alueella tunnistetaan. Ekosysteemien rakentamista ja kehittämistä jatketaan.</p>
2027	<p>Alueellisessa kotoutumisen kumppanuusohjelmatyössä yhteensovitaan kotoutumisen alan toimijoiden työtä yhteen huolehtimalla, että toimijat verkostoituvat tehokkaasti ja vaihtavat tietoa ja tekevät yhteistyötä alueilla tehtävästä työstä kotoutumisen tehostamiseksi. Osana työtä pyritään kytkemään kotoutumisen alan toimijat myös muihin alueen toimintaympäristön toimijoihin kuten yrityksiin. Alueellisena viranomaisena koordinoimme tätä toimintaa.</p> <p>Yrityspalveluissa kumppanuusyhteistyö työllisyysalueiden kanssa on sujuvaa ja uusmaalaiset yritysasiakkaat saavat Team Finland -palvelut tehokkaasti ja tasapuolisesti. Toimitaan tiiviissä vuorovaikutuksessa ja sujuvassa yhteistyössä valtakunnallisesti ja alueellisesti. Luovien alojen yritysten toimintaedellytyksiä kehitetään.</p> <p>Elinikäisen ohjauksen ja jatkuvan oppimisen roolit alueella tunnistetaan. Ekosysteemien rakentamista ja kehittämistä jatketaan.</p>

Työllisyyden ja yrityspalveluiden osalta ensisijaisena tavoitteena vuonna 2024 on varmistaa Uudenmaan TE-palvelujen toimivuus ja palvelujen saatavuus muutostilanteessa järjestämisvastuun siirtyessä yhdeksälle uudelle työvoimaviranomaiselle. Palvelujen kehittäminen jatkuu vuonna 2024 huomioiden toimintaympäristön tarpeet ja hallitusohjelmalinjausten toimeenpano.

Rakennetyöttömien määrä on laskenut: Vaikka pitkäaikaistyöttömyys on muodostunut viimeisen 10 vuoden aikana sitkeäksi ongelmaksi maakunnassa, rakennetyöttömien määrä oli reippaassa laskussa vuosina 2017–19. Koronakriisi nosti rakennetyöttömien määrää, mutta vuonna 2022 kehitys oli hyvään suuntaan, rakennetyöttömyys laski 12 % edellisvuodesta. Samoin vuonna 2023 tultiin alaspäin, mutta hitaammin. Heikentynyt suhdanetilanne, joka on näkynyt muutosneuvottelujen, lomautusten ja työttömyyden kasvuna, tulee tuomaan haasteita rakennetyöttömyyden hoitoon samoin kuin alkavien työttömyysjaksojen lyhentämiseen.

TE-toimiston poistumisen vaikutuksia vuodesta 2025 alkaen on haastavaa ennakoida. TE-toimiston yrityspalveluiden siirtyminen työllisyysalueille ja käytössä olevan kartoituspalvelun poistuminen vaikuttaa tässä sopimuksessa asetettavien tulostavoitteiden toteutumiseen. **Uudellamaalla uusasiakashankinnassa, yritysten kontaktoinnissa ja liidauksessa palvelumalli tukeutuu vahvasti Uudenmaan TE-toimiston kasvuväylä-tiimiin.**

Kasvatut tutkimus-, kehitys- ja innovaatiopanostukset kaikilla alueilla

<i>TKI-toimintaan liittyvä yritysten, korkeakoulujen ja muiden innovaatiotoimijoiden välinen yhteistyö on vahvistunut</i>	
2024	<p>Yrityspalveluiden ja Team Finland -verkoston tarjoaman tunnettuutta parannetaan TKI-kentässä. KasvuCRM käyttöä tehostetaan yritysten ohjaamiseksi TKI-toimintaan. Pk-yrityksiä aktivoidaan TKI-toimintaan sateenvarjohankkeiden puitteissa yhteistyössä Hämeen RR-ELY-keskuksen kanssa. Puhdasta siirtymää edistetään ohjaamalla pk-yrityksiä myös yrityskohtaisen TKI-rahoituksen piiriin. Teemme tiivistä yhteistyötä maakunnan liiton kanssa TKI-tavoitteiden saavuttamiseksi Uudenmaan alueella.</p>

2025	Yrityspalveluiden ja Team Finland -verkoston tarjoaman tunnettuutta parannetaan TKI-kentässä. KasvuCRM käyttöä tehostetaan yritysten ohjaamiseksi TKI-toimintaan. Pk-yrityksiä aktivoidaan TKI-toimintaan sateenvarjohankkeiden puitteissa yhteistyössä Hämeen RR-ELY-keskuksen kanssa. Puhdasta siirtymää edistetään ohjaamalla pk-yrityksiä myös yrityskehittämisen TKI-rahoituksen piiriin. Teemme tiivistä yhteistyötä maakunnan liiton kanssa TKI-tavoitteiden saavuttamiseksi Uudenmaan alueella.
2026	Yrityspalveluiden ja Team Finland -verkoston tarjoaman tunnettuutta parannetaan TKI-kentässä. KasvuCRM käyttöä tehostetaan yritysten ohjaamiseksi TKI-toimintaan. Puhdasta siirtymää edistetään ohjaamalla pk-yrityksiä myös yrityskehittämisen TKI-rahoituksen piiriin. Teemme tiivistä yhteistyötä maakunnan liiton kanssa TKI-tavoitteiden saavuttamiseksi Uudenmaan alueella.
2027	Yrityspalveluiden ja Team Finland -verkoston tarjoaman tunnettuutta parannetaan TKI-kentässä. KasvuCRM käyttöä tehostetaan yritysten ohjaamiseksi TKI-toimintaan. Puhdasta siirtymää edistetään ohjaamalla pk-yrityksiä myös yrityskehittämisen TKI-rahoituksen piiriin. Yrityksiä ohjataan Hämeen RR-ELY-keskuksen yritysrahoituksen piiriin. Teemme tiivistä yhteistyötä maakunnan liiton kanssa TKI-tavoitteiden saavuttamiseksi Uudenmaan alueella.
T&K-toimia sisältävien hankkeiden osuus (%) rahoitusta saaneista yritysten kehittämishankkeista on kasvanut	
2024	RR-ELY-keskuksen (HÄM ELY) tavoite
2025	RR-ELY-keskuksen (HÄM ELY) tavoite
2026	RR-ELY-keskuksen (HÄM ELY) tavoite
2027	RR-ELY-keskuksen (HÄM ELY) tavoite
T&K-toimiin aktivoitujen ja ohjattujen yritysten määrä on kasvanut	
2024	20
2025	80
2026	120
2027	140

Vuonna 2024 Hämeen ELY-keskus jakaa Uudenmaan alueella n. 1,1 milj. euroa toimintaympäristötukena. Syntyvillä hankkeilla aktivoidaan ja edistetään erityisesti pk-yritysten tuotekehitystä. Tehokkaalla ja ajallisesti oikein kohdistuvalla neuvonnalla pyrimme tukemaan yrityskehittämisen hankkeiden etenemistä Team Finland -palvelupolulla.

Uudenmaan ELY-keskuksella on jäsenyys maakunnan yhteistyöryhmässä ja maakunnan yhteistyöryhmän sihteeristössä. TKI-tavoitteiden edistäminen on keskeisellä sijalla näissä ryhmissä

Nouseva sekä talouden uudistumista, työllisyyttä ja hyvinvointia edistävä väestön koulutus ja osaamistaso

Koulutustarjonta vastaa paremmin elinkeinoelämän ja jatkuvan oppimisen tarpeisiin	
2024	<p>Järjestämme monipuolista ammatillista työvoimakoulusta, tutkintotavoitteisen koulutuksen lisäksi erityisesti työnantajien kanssa yhdessä rahoitettavia ohjelmia. Koulutuksia kohdennetaan erityisesti toimialoille, jotka ovat kärsineet työvoimapulasta, kuten kuljetus- ja logistiikka-ala sekä sote.</p> <p>Pyrimme vaikuttamaan niin, että tutkintotavoitteisen työvoima- ja omaehtoisen koulutuksen opiskelupaikkoja olisi Uudenmaan alueella suhteessa nykyistä enemmän.</p> <p>Pyrimme varmistamaan kotoutujille tarkoituksenmukaiset ja työelämään tähtäävät koulutuspolut panostamalla viestintään tarjolla olevista palveluista. Lisäksi korostamme kotoutumiskoulutusten työelämäkeskeisyyden olennaisuutta työllisyysalueiden kanssa tehtävässä yhteistyössä vuoden 2025 siirtymän valmistelun aikana.</p> <p>Vieraskielisille, joiden kielitaito ei riitä vielä ammatilliseen koulutukseen, tarjotaan mahdollisuus hakeutua esimerkiksi TUVA-työvoimakoulutukseen, tai koulutuksen alkuun voidaan sisällyttää OPVA-opinnot tai S2-kielitukea.</p>

	<p>Osaamista kehitetään monipuolisesti tiiviissä verkostossa asiakkaiden, työnhakijoiden, työnantajien, koulutuspalvelujen tuottajien sekä muiden keskeisten sidosryhmien kesken. Varmistetaan koulutuksen laatu ja vaikuttavuus työelämäyhteyksiä lisäämällä.</p> <p>Olemassa olevien palveluiden sujuvaa siirtymistä työvoimaviranomaisille edistetään yhdessä tulevien työvoimaviranomaisten ja palveluntuottajien kanssa.</p>
--	---

Saavutettavat ja hyvin saatavilla olevat palvelut

<i>ELY-keskukset ovat edistäneet parempien tietoliikenneyhteyksien saatavuutta</i>	
2024	0
2025	2
2026	2
2027	2

Kuntien työvoimapalveluita hyvin tukeva valtion aluehallinto

<i>Alueelliset yhteistyö- ja seurantakeskustelut tukevat työllisyysalueiden toimintaa sujuvassa yhteistyössä</i>	
2024	ELY-keskukset yhteistyössä KEHA-keskuksen kanssa ovat luoneet keskinäiset yhteistyön toimintamallit keskusteluista sopimiselle ja keskusteluihin liittyvän tiedon tuottamiselle
2025	Toimintamallin toimivuutta on testattu vuoden 2025 aluekeskustelujen järjestämisessä. Tämän pohjalta havaitut jatkokehittämistarpeet on otettu tarkasteluun mallin jatkokehitystyössä.
<i>Uuden asiakaspalvelumallin (POMA) toimeenpano tehostuu</i>	
2024	Alkuhaastattelu toteutuu viiden arkipäivän kuluessa työnhaun alkamisesta

Alueelliset yhteistyö- ja seurantakeskustelut tukevat työllisyysalueiden toimintaa sujuvassa yhteistyössä: Uudenaan ELY-keskuksen tarkoituksena osallistua yhdessä pks-kaupunkien kanssa KEHA-keskuksen toteuttamaan työvoimapalvelujen uuden seuranta- ja arviointimallin pilotointiin vuonna 2024. Pilottiin osallistuminen tukee merkittävästi mallin rakentamista, sen soveltamista osana aluekeskusteluja ja ELYn roolin määrittämistä työllisyyden tiedolla johtamisessa.

POMA-mallin toimeenpano tehostuu: Valmisteilla olevat lakimuutokset asiantuntijan harkintavallan lisäämiseksi palveluprosessissa ja työnhakuvelvoitteen asettamisessa tukevat tavoitteen saavuttamista, kun työpanos ja osaaminen kohdentuu paremmin asiakkaiden palvelutarpeisiin

Kokonaiskestävä, kilpailukykyinen ja häiriöitä sietävä ruokajärjestelmä

<i>Maatilat hyödyntävät CAP-työkaluja toimintansa uudistamiseksi</i>	
2024	2,9 %
2025	4,6 %
2026	5,0 %
2027	5,2 %

Kestävää kasvua ja saavutettavuutta tukeva liikennejärjestelmä

<i>Väylänpidon toimenpiteet on kohdistettu asiakastarpeiden ja vaikuttavuuden perusteella. Alemman tieverkon käytettävyys turvataan ja kuntoa on parannettu yksittäisillä kriittisimmillä osuuksilla</i>	
2024	Tunnumme asiakkaidemme ja sidosryhmiemme tarpeet, keräämme aktiivisesti palautetta ja hyödynnämme sitä laajasti väylänpidossa. ELY-keskuksen tienpidon prosessit tukevat tehokasta ja vaikuttavaa tienpitoa. Päätieverkon palvelutaso on hyvä ja alemmalla tieverkolla palvelutaso sovitetaan tien liikenteelliseen merkitykseen huomioiden elinkeinoelämän ja muiden asiakasryhmien tarpeet. Päivittäisellä hoidolla ja korjauksilla varmistetaan saavutettavuus ja tieverkon liikennöitävyys. Toimenpiteet kohdistetaan Väyläviraston toimintalinjojen mukaisesti, alemmalla tieverkolla korjaustoimenpiteet ovat pääasiassa yksittäisiä korjauksia.
2025	Tunnumme asiakkaidemme ja sidosryhmiemme tarpeet, keräämme aktiivisesti palautetta ja hyödynnämme sitä laajasti väylänpidossa. ELY-keskuksen tienpidon prosessit tukevat tehokasta ja vaikuttavaa tienpitoa. Päätieverkon palvelutaso on hyvä ja alemmalla tieverkolla palvelutaso sovitetaan tien liikenteelliseen merkitykseen huomioiden elinkeinoelämän ja muiden asiakasryhmien tarpeet. Päivittäisellä hoidolla ja korjauksilla varmistetaan saavutettavuus ja tieverkon liikennöitävyys. Toimenpiteet kohdistetaan Väyläviraston toimintalinjojen mukaisesti, alemmalla tieverkolla korjaustoimenpiteet ovat pääasiassa yksittäisiä korjauksia.
2026	Tunnumme asiakkaidemme ja sidosryhmiemme tarpeet, keräämme aktiivisesti palautetta ja hyödynnämme sitä laajasti väylänpidossa. ELY-keskuksen tienpidon prosessit tukevat tehokasta ja vaikuttavaa tienpitoa. Päätieverkon palvelutaso on hyvä ja alemmalla tieverkolla palvelutaso sovitetaan tien liikenteelliseen merkitykseen huomioiden elinkeinoelämän ja muiden asiakasryhmien tarpeet. Päivittäisellä hoidolla ja korjauksilla varmistetaan saavutettavuus ja tieverkon liikennöitävyys. Toimenpiteet kohdistetaan Väyläviraston toimintalinjojen mukaisesti, alemmalla tieverkolla korjaustoimenpiteet ovat pääasiassa yksittäisiä korjauksia.
2027	Tunnumme asiakkaidemme ja sidosryhmiemme tarpeet, keräämme aktiivisesti palautetta ja hyödynnämme sitä laajasti väylänpidossa. ELY-keskuksen tienpidon prosessit tukevat tehokasta ja vaikuttavaa tienpitoa. Päätieverkon palvelutaso on hyvä ja alemmalla tieverkolla palvelutaso sovitetaan tien liikenteelliseen merkitykseen huomioiden elinkeinoelämän ja muiden asiakasryhmien tarpeet. Päivittäisellä hoidolla ja korjauksilla varmistetaan saavutettavuus ja tieverkon liikennöitävyys. Toimenpiteet kohdistetaan Väyläviraston toimintalinjojen mukaisesti, alemmalla tieverkolla korjaustoimenpiteet ovat pääasiassa yksittäisiä korjauksia.
<i>Tienkäyttäjien tyytyväisyys maanteiden kuntoon kesäkaudella on kasvanut</i>	
2024	2,8
2025	2,8
2026	2,7
2027	2,7
<i>Tienkäyttäjien tyytyväisyys maanteiden kuntoon talvikaudella on kasvanut</i>	
2024	2,8
2025	2,9
2026	2,9
2027	2,8

3.2 Toteutamme kestävää ja puhdasta siirtymää

Talouden rakennemuutosta ja kasvua sekä luonnonvarojen kestävää käyttöä tukeva puhdas siirtymä

<i>Yritystoiminnan tukeminen puhtaaseen siirtymään: puhtaan siirtymän investointien määrä on kasvanut</i>	
2024	<p>EAKR-rahoituksella tuetaan pk-yritysten energiatehokkuutta ja kiertotaloutta edistäviä hankkeita. Tavoitteena on, että 15 yritystä pääsee kehittämään puhtaan siirtymän hankkeitaan hankerahoituksen tuella. Neuvonnalla yrityksiä ohjataan kehittämään puhtaan siirtymän hankkeita myös kumppanuusverkoston tuella.</p> <p>Toiminnanharjoittajia ohjeistetaan puhtaan siirtymän rahoitusmahdollisuuksista ja hankkeita edistetään ohjauksen, neuvonnan ja ennakkolisten toimintatapojen avulla (kts. seuraava tulostavoite). Puhtaan energian hankkeiden ympäristölliset viranomaismenettelyt priorisoidaan. Toiminnassa huomioidaan puhdasta siirtymää koskevat uudet velvoitteet esim. REDIII). Puhtaan energian hankkeiden YVA-menettelyjä arvioidaan käynnistyvän 5.</p> <p>(Sidosryhmien tyytyväisyys: ei mitata vuonna 2024.)</p>
2025	<p>EAKR-rahoituksella tuetaan pk-yritysten energiatehokkuutta ja kiertotaloutta edistäviä hankkeita. Tavoitteena on, että 15 yritystä pääsee kehittämään puhtaan siirtymän hankkeitaan hankerahoituksen tuella. Neuvonnalla yrityksiä ohjataan kehittämään puhtaan siirtymän hankkeita myös kumppanuusverkoston tuella.</p> <p>Toiminnanharjoittajia ohjeistetaan puhtaan siirtymän rahoitusmahdollisuuksista ja hankkeita edistetään ohjauksen, neuvonnan ja ennakkolisten toimintatapojen avulla (kts. seuraava tulostavoite). Puhtaan energian hankkeiden ympäristölliset viranomaismenettelyt priorisoidaan. Toiminnassa huomioidaan puhdasta siirtymää koskevat uudet velvoitteet esim. REDIII). Puhtaan energian hankkeiden YVA-menettelyjä arvioidaan käynnistyvän 5.</p> <p>Sidosryhmien tyytyväisyydessä tavoitellaan vähintään 2023 tasoa.</p>
2026	<p>Yrityksiä ohjataan kehittämään puhtaan siirtymän hankkeita oman neuvonnan avulla ja kumppanuusverkoston tuella.</p> <p>Toiminnanharjoittajia ohjeistetaan puhtaan siirtymän rahoitusmahdollisuuksista ja hankkeita edistetään ohjauksen, neuvonnan ja ennakkolisten toimintatapojen avulla (kts. seuraava tulostavoite). Puhtaan energian hankkeiden ympäristölliset viranomaismenettelyt priorisoidaan. Toiminnassa huomioidaan puhdasta siirtymää koskevat uudet velvoitteet esim. REDIII). Puhtaan energian hankkeiden YVA-menettelyjä arvioidaan käynnistyvän 5.</p> <p>(Sidosryhmien tyytyväisyys: ei mitata vuonna 2026.)</p>
2027	<p>Yrityksiä ohjataan kehittämään puhtaan siirtymän hankkeita oman neuvonnan avulla ja kumppanuusverkoston tuella.</p> <p>Toiminnanharjoittajia ohjeistetaan puhtaan siirtymän rahoitusmahdollisuuksista ja hankkeita edistetään ohjauksen, neuvonnan ja ennakkolisten toimintatapojen avulla (kts. seuraava tulostavoite). Puhtaan energian hankkeiden ympäristölliset viranomaismenettelyt priorisoidaan. Toiminnassa huomioidaan puhdasta siirtymää koskevat uudet velvoitteet esim. REDIII). Puhtaan energian hankkeiden YVA-menettelyjä arvioidaan käynnistyvän 5.</p> <p>Sidosryhmien tyytyväisyydessä tavoitellaan vähintään 2025 tasoa.</p>
<i>Puhtaan siirtymän hankkeita on edistetty ennakkolisuuden ja viranomaisyhteistyön kautta</i>	
2024	<p>ELY-keskuksella on oleellinen rooli puhtaan siirtymän hankkeiden edistämässä. Yrityksille annetaan ennakkolista neuvontaa huomioiden mm. kaavoitukseen, YVA-menettelyyn, ympäristönsuojelu- ja vesilain ennakkovalvontaan, luonnonsuojeluun, pinta- ja pohjavesiin ja meluntorjuntaan liittyvät näkökohdat ja asiantuntemus. Siten mahdolliset lupatarpeet ja vaikutukset havaitaan riittävän ajoissa. Aluehallintoviraston kanssa pidetään säännöllisesti kokouksia hanketilanteen päivittämiseksi.</p>

	Ennakkoneuvotteluihin kutsutaan tarvittavat viranomaiset ja asiantuntijat. Neuvotteluja arvioidaan olevan vuodessa noin 30 kpl. Yhteistyötä tehdään myös mm. rahoittajien, kuntien, maakuntaliiton ja Tukesin kanssa. Kehitetään ELY-keskuksen asiantuntemusta puhtaan siirtymän hankkeissa huomioiden myös niiden ilmastonäkökulmat. Viestitään ELY-keskuksen palveluista somekanavilla sekä uutiskirjeissä.
2025	ELY-keskuksella on oleellinen rooli puhtaan siirtymän hankkeiden edistämisessä. Yrityksille annetaan ennakkollista neuvontaa huomioiden mm. kaavoitukseen, YVA-menettelyyn, ympäristönsuojelu- ja vesilain ennakkovalvontaan, luonnonsuojeluun, pinta- ja pohjavesiin ja meluntorjuntaan liittyvät näkökohdat ja asiantuntemus. Siten mahdolliset lupatarpeet ja vaikutukset havaitaan riittävän ajoissa. Aluehallintoviraston kanssa pidetään säännöllisesti kokouksia hanketilanteen päivittämiseksi. Ennakkoneuvotteluihin kutsutaan tarvittavat viranomaiset ja asiantuntijat. Neuvotteluja arvioidaan olevan vuodessa noin 30 kpl. Yhteistyötä tehdään myös mm. rahoittajien, kuntien, maakuntaliiton ja Tukesin kanssa. Kehitetään ELY-keskuksen asiantuntemusta puhtaan siirtymän hankkeissa huomioiden myös niiden ilmastonäkökulmat. Viestitään ELY-keskuksen palveluista somekanavilla sekä uutiskirjeissä.
2026	ELY-keskuksella on oleellinen rooli puhtaan siirtymän hankkeiden edistämisessä. Yrityksille annetaan ennakkollista neuvontaa huomioiden mm. kaavoitukseen, YVA-menettelyyn, ympäristönsuojelu- ja vesilain ennakkovalvontaan, luonnonsuojeluun, pinta- ja pohjavesiin ja meluntorjuntaan liittyvät näkökohdat ja asiantuntemus. Siten mahdolliset lupatarpeet ja vaikutukset havaitaan riittävän ajoissa. Aluehallintoviraston kanssa pidetään säännöllisesti kokouksia hanketilanteen päivittämiseksi. Ennakkoneuvotteluihin kutsutaan tarvittavat viranomaiset ja asiantuntijat. Neuvotteluja arvioidaan olevan vuodessa noin 30 kpl. Yhteistyötä tehdään myös mm. rahoittajien, kuntien, maakuntaliiton ja Tukesin kanssa. Kehitetään ELY-keskuksen asiantuntemusta puhtaan siirtymän hankkeissa huomioiden myös niiden ilmastonäkökulmat. Viestitään ELY-keskuksen palveluista somekanavilla sekä uutiskirjeissä.
2027	ELY-keskuksella on oleellinen rooli puhtaan siirtymän hankkeiden edistämisessä. Yrityksille annetaan ennakkollista neuvontaa huomioiden mm. kaavoitukseen, YVA-menettelyyn, ympäristönsuojelu- ja vesilain ennakkovalvontaan, luonnonsuojeluun, pinta- ja pohjavesiin ja meluntorjuntaan liittyvät näkökohdat ja asiantuntemus. Siten mahdolliset lupatarpeet ja vaikutukset havaitaan riittävän ajoissa. Aluehallintoviraston kanssa pidetään säännöllisesti kokouksia hanketilanteen päivittämiseksi. Ennakkoneuvotteluihin kutsutaan tarvittavat viranomaiset ja asiantuntijat. Neuvotteluja arvioidaan olevan vuodessa noin 30 kpl. Yhteistyötä tehdään myös mm. rahoittajien, kuntien, maakuntaliiton ja Tukesin kanssa. Kehitetään ELY-keskuksen asiantuntemusta puhtaan siirtymän hankkeissa huomioiden myös niiden ilmastonäkökulmat. Viestitään ELY-keskuksen palveluista somekanavilla sekä uutiskirjeissä.

Uudenmaan liiton kanssa on sovittu EAKR-varojen käytöstä puhtaan siirtymän hankkeisiin vuosille 2024-25. Varojen käytöstä vuosille 2026-27 sovitaan myöhemmin.

Hiilinegatiivisuutta ja luontokadon pysäyttämistä kohti eteneminen

<i>Ilmastotyön vaikuttavuus alueella kasvaa</i>	
2024	Ilmastovaikutusten arviointi ja huomioon ottaminen ELY-keskusten alueidenkäyttö- ja YVA-tehtävissä (ILTSU) -hankkeen tuloksia levitetään. Palkataan ilmastoasiantuntija ja ryhdytään laatimaan ilmastovaikutusten arviointi kaavoituksessa -opasta yhteistyössä ympäristöministeriön kanssa. Palkattavan ilmastoasiantuntijan avulla varmistetaan käytännön ilmastotyön vaikuttavuus. Syvennetään UUDELY:n ilmastosaamista ja jaetaan tietoa kuntien kaavoittajille ja YVA-hankkeiden vetäjille. Ilmastovaikutukset käsitellään annettavissa lausunnoissa. Edistetään tulvarisikien hallintaa ja varautumista kaikilla vesistöalueilla myös hulevesien osalta muuttuvassa ilmastossa osallistumalla maankäytön suunnitteluun, määrittelemällä alimpia suositeltavia rakentamiskorkeuksia ja antamalla asiantuntija-apua tavoitteena uuden rakentamisen ohjaaminen riittävän korkealle ja nykyiselle rakennuskannalle ja yhdyskuntien toiminnoille aiheutuvien tulvavahinkojen vähentäminen. Oman

	<p>toiminnan ilmastovaikutuksia ja toimiston hiilijalanjälkeä pienennetään ympäristö- ja ilmastokestävää toimintaa edistävässä Etevästi ELYssä -tiimissä. UUDELY:n Ilmastotiimissä luodaan ja vahvistetaan oman ilmastotyön linjoja. Jalkautamme ELYjen ilmastotiekartan toimia omassa virastossa. Lisäksi tehdään ilmastoyhteistyötä alueen toimijoiden, kuten Uudenmaan liiton ja HSY:n kanssa, osallistutaan Uudenmaan ilmastoyhteistyöryhmän toimintaan ja Hiilineutraali Uusimaa 2030 -tiekartan toimeenpanoon. Osallistutaan ELY:n ilmastoverkoston kautta valtakunnallisen ilmastotyön kehittämiseen. ELY-keskus huomioi ja hyödyntää alueellisessa ilmastotyössään myös AVI/ELY-strategiapäälliköiden ja ohjaavien tahojen ilmastoryhmän toiminnan tuloksia ja tuotoksia.</p>
2025	<p>Ilmastovaikutusten arviointi ja huomioon ottaminen ELY-keskusten alueidenkäyttö- ja YVA-tehtävissä (ILTSU) hankkeen tuloksia levitetään edelleen. Ilmastovaikutusten arviointi kaavoituksessa -opas on valmistunut ja siitä tiedotetaan valtakunnallisesti yhteistyössä ympäristöministeriön kanssa. UUDELY:n ilmasto-osaamista ja uuden oppaan myötä kertynyttä tietoa jaetaan kuntien kaavoittajille ja YVA-hankkeiden vetäjille koko maassa. Oman toiminnan ilmastovaikutuksia ja toimiston hiilijalanjälkeä pienennetään ympäristö- ja ilmastokestävää toimintaa edistävässä Etevästi ELYssä -tiimissä. UUDELY:n Ilmastotiimissä luodaan ja vahvistetaan oman ilmastotyön linjoja. Jalkautamme ELYjen ilmastotiekartan toimia omassa virastossa. Lisäksi tehdään ilmastoyhteistyötä alueen toimijoiden, kuten Uudenmaan liiton ja HSY:n kanssa, osallistutaan Uudenmaan ilmastoyhteistyöryhmän toimintaan ja Hiilineutraali Uusimaa 2030 -tiekartan toimeenpanoon. Osallistutaan ELY:n ilmastoverkoston kautta valtakunnallisen ilmastotyön kehittämiseen. ELY-keskus huomioi ja hyödyntää alueellisessa ilmastotyössään myös AVI/ELY-strategiapäälliköiden ja ohjaavien tahojen ilmastoryhmän toiminnan tuloksia ja tuotoksia.</p>
2026	<p>Ilmastovaikutusten arviointi kaavoituksessa -oppaan sekä Ilmastovaikutusten arviointi ja huomioon ottaminen ELY-keskusten alueidenkäyttö- ja YVA-tehtävissä (ILTSU) hankkeen tuloksia levitetään ja koulutetaan ELY-keskuksille, kuntien kaavoittajille ja YVA-hankkeiden vetäjille kysynnän mukaan valtakunnallisesti. Palkataan edellä mainittua tehtävää varten vakituinen ilmastoasiantuntija, jonka avulla varmistetaan käytännön ilmastotyön vaikuttavuus ja syvennetään UUDELY:n ilmasto-osaamista kaikilla vastuualueilla. Oman toiminnan ilmastovaikutuksia ja toimiston hiilijalanjälkeä pienennetään ympäristö- ja ilmastokestävää toimintaa edistävässä Etevästi ELYssä -tiimissä. UUDELY:n Ilmastotiimissä luodaan ja vahvistetaan oman ilmastotyön linjoja. Jalkautamme ELYjen ilmastotiekartan toimia omassa virastossa. Lisäksi tehdään ilmastoyhteistyötä alueen toimijoiden, kuten Uudenmaan liiton ja HSY:n kanssa, osallistutaan Uudenmaan ilmastoyhteistyöryhmän toimintaan ja Hiilineutraali Uusimaa 2030 -tiekartan toimeenpanoon. Osallistutaan ELY:n ilmastoverkoston kautta valtakunnallisen ilmastotyön kehittämiseen. ELY-keskus huomioi ja hyödyntää alueellisessa ilmastotyössään myös AVI/ELY-strategiapäälliköiden ja ohjaavien tahojen ilmastoryhmän toiminnan tuloksia ja tuotoksia.</p>
2027	<p>Ilmastovaikutusten arviointi kaavoituksessa -oppaan sekä Ilmastovaikutusten arviointi ja huomioon ottaminen ELY-keskusten alueidenkäyttö- ja YVA-tehtävissä (ILTSU) hankkeen tuloksia levitetään ja koulutetaan ELY-keskuksille, kuntien kaavoittajille ja YVA-hankkeiden vetäjille kysynnän mukaan valtakunnallisesti. UUDELY:llä on vakituinen ilmastoasiantuntija, jonka avulla varmistetaan käytännön ilmastotyön vaikuttavuus ja syvennetään UUDELY:n ilmasto-osaamista kaikilla vastuualueilla. Oman toiminnan ilmastovaikutuksia ja toimiston hiilijalanjälkeä pienennetään ympäristö- ja ilmastokestävää toimintaa edistävässä Etevästi ELYssä -tiimissä. UUDELY:n Ilmastotiimissä luodaan ja vahvistetaan oman ilmastotyön linjoja. Jalkautamme ELYjen ilmastotiekartan toimia omassa virastossa. Lisäksi tehdään ilmastoyhteistyötä alueen toimijoiden, kuten Uudenmaan liiton ja HSY:n kanssa, osallistutaan Uudenmaan ilmastoyhteistyöryhmän toimintaan ja Hiilineutraali Uusimaa 2030 -tiekartan toimeenpanoon. Osallistutaan ELY:n ilmastoverkoston kautta valtakunnallisen ilmastotyön kehittämiseen. ELY-keskus huomioi ja hyödyntää alueellisessa ilmastotyössään myös AVI/ELY-strategiapäälliköiden ja ohjaavien tahojen ilmastoryhmän toiminnan tuloksia ja tuotoksia.</p>
ELY-keskukset vauhdittavat kiertotaloutta alueella	
2024	<p>EAKR-rahoituksella tuetaan pk-yritysten energiatehokkuutta ja kiertotaloutta edistäviä hankkeita.</p>

	<p>Valtakunnallisen jätesuunnitelman (VALTSU) kiertotaloutta edistävää visiota, tavoitteita ja toimenpiteiden toteutumista edistetään eteläisen ja läntisen alueen jätehuollon yhteistyöryhmissä (sidosryhmäyhteistyö), joiden toimintaa suunnitellaan yhteistyössä 7 ELY-keskuksen kesken (ns. ELSEVA-yhteistyö). Laajan sidosryhmäyhteistyön avulla tuetaan VALTSUn painopisteille; yhdyskuntajätteet, biohajotavat jätteet, sähkö- ja elektroniikkaromu, rakentamisen jätteet, pakkausjätteet sekä kertakäyttömuovi, asetettujen tavoitteiden toteutumista alueilla. Yhteistyöryhmien kokouksia teemoitetaan ryhmän jäsenten näkemyksiä kuunnellen.</p> <p>Painopiste 2024: Rakentamisen jätteet ja neuvonta (sekä VALTSU-väilraportoinnin tuki).</p>
2025	<p>EAKR-rahoituksella tuetaan pk-yritysten energiatehokkuutta ja kiertotaloutta edistäviä hankkeita.</p> <p>Valtakunnallisen jätesuunnitelman (VALTSU) kiertotaloutta edistävää visiota, tavoitteita ja toimenpiteiden toteutumista edistetään eteläisen ja läntisen alueen jätehuollon yhteistyöryhmissä (sidosryhmäyhteistyö), joiden toimintaa suunnitellaan yhteistyössä 7 ELY-keskuksen kesken (ns. ELSEVA-yhteistyö). Laajan sidosryhmäyhteistyön avulla tuetaan VALTSUn painopisteille; yhdyskuntajätteet, biohajotavat jätteet, sähkö- ja elektroniikkaromu, rakentamisen jätteet, pakkausjätteet sekä kertakäyttömuovi, asetettujen tavoitteiden toteutumista alueilla. Yhteistyöryhmien kokouksia teemoitetaan ryhmän jäsenten näkemyksiä kuunnellen.</p> <p>Painopiste 2025: Päätetään yhteistyöryhmien kesken.</p>
2026	<p>Valtakunnallisen jätesuunnitelman (VALTSU) kiertotaloutta edistävää visiota, tavoitteita ja toimenpiteiden toteutumista edistetään eteläisen ja läntisen alueen jätehuollon yhteistyöryhmissä (sidosryhmäyhteistyö), joiden toimintaa suunnitellaan yhteistyössä 7 ELY-keskuksen kesken (ns. ELSEVA-yhteistyö). Laajan sidosryhmäyhteistyön avulla tuetaan VALTSUn painopisteille; yhdyskuntajätteet, biohajotavat jätteet, sähkö- ja elektroniikkaromu, rakentamisen jätteet, pakkausjätteet sekä kertakäyttömuovi, asetettujen tavoitteiden toteutumista alueilla. Yhteistyöryhmien kokouksia teemoitetaan ryhmän jäsenten näkemyksiä kuunnellen.</p> <p>Painopiste 2026: Päätetään yhteistyöryhmien kesken</p>
2027	<p>Valtakunnallisen jätesuunnitelman (VALTSU) kiertotaloutta edistävää visiota, tavoitteita ja toimenpiteiden toteutumista edistetään eteläisen ja läntisen alueen jätehuollon yhteistyöryhmissä (sidosryhmäyhteistyö), joiden toimintaa suunnitellaan yhteistyössä 7 ELY-keskuksen kesken (ns. ELSEVA-yhteistyö). Laajan sidosryhmäyhteistyön avulla tuetaan VALTSUn painopisteille; yhdyskuntajätteet, biohajotavat jätteet, sähkö- ja elektroniikkaromu, rakentamisen jätteet, pakkausjätteet sekä kertakäyttömuovi, asetettujen tavoitteiden toteutumista alueilla. Yhteistyöryhmien kokouksia teemoitetaan ryhmän jäsenten näkemyksiä kuunnellen.</p> <p>Painopiste 2027: Päätetään yhteistyöryhmien kesken</p>
Luonnon monimuotoisuutta vaalitaan ja vahvistetaan	
2024	<p>Luonnonsuojelun toteuttamisen kokonaistavoite on 700 ha. Helmi-elinympäristöohjelman toimeenpanoa jatketaan kaikissa teemoissa keskittyen käytännön ennallistamis-, hoito- ja kunnostustoimenpiteisiin. Lintuvesiteemassa toteutetaan hoito- ja kunnostustoimia 8 arvokkaalla lintuvesikohteella, laaditaan yksi suon ennallistamissuunnitelma, metsäisiä elinympäristöjä hoidetaan 20 kohteella, perinnebiotooppeja peruskunnostetaan 18 kpl (160 ha) ja uuselin ympäristöjä hoidetaan 25 kohteella, pienvesiteemassa tehdään 3 purokunnostusta ja 2 vaellusesteen poistamista sekä kunnostetaan 3 lähdekohdetta ja 3 rantaluontotyypikohdetta. Toimia kohdennetaan erityisesti myös Helmi-keskittymille. Toteutuksessa priorisoidaan lintuvesikunnostuksia, joihin on haettu vesilupa. Järjestetään Kunta- ja Järjestö-Helmi avustushakukierros sekä ohjataan ja valvotaan käynnissä olevia hankkeita erikoistumistehtävän mukaisesti.</p> <p>Käynnistetään uuden luonnonsuojelulain rajauspäätöksellä suojeltujen luontotyyppien inventoinnit priorisoiden maankäytön muospaineen kohteena olevia alueita. Tehdään kiireellisimpiä LTA rajauspäätöksiä 5 kpl. Jatketaan uhanalaisten lajien inventointeja ja elinympäristöjen hoitoa priorisointineuvottelujen pohjalta. Tehdään kiireellisimpiä ERA rajauspäätöksiä 5 kpl. Hoidetaan Natura IX päätöksen</p>

	<p>edellyttämät toimet. Laaditaan selvitys Uudenmaan luonnon monimuotoisuuden tilasta. Käynnistetään selvityksen pohjalta alueellisen luonnon monimuotoisuuden toimeenpanosuunnitelman laadinta yhteistyössä keskeisten toimijoiden kanssa. Vieraslajiasioissa painopisteenä on maanomistajien ja kuntien neuvonta sekä käytännön torjuntatoimien edistäminen uhanalaisten lajien ja luontotyyppien esiintymillä sekä suojelualueilla.</p> <p>Valvotaan ja edistetään luontotyyppien ja lajien suojelua kaavoituksessa sekä YVA- ja muissa ympäristöä muuttavissa hankkeissa. Vihreää siirtymää edistetään luonnonsuojeluasioiden ripeällä käsittelyllä. Pääkaupunkiseudun voimakkaat maankäyttöpaineet työllistävät luontoarvoihin liittyvinä vireillepanoina ja lajisuojelun poikkeuslupahakemuksina, samoin luontovaikutusten arviointi mm. merkittävässä ratahankkeissa, ESA-rata ja Itärata.</p>
2025	<p>Luonnonsuojelun toteuttamisen kokonaistavoite on 700 ha. Helmi-elinympäristöohjelman toimeenpanoa jatketaan kaikissa teemoissa keskittyen käytännön ennallistamis-, hoito- ja kunnostustoimenpiteisiin. Toimia kohdennetaan erityisesti myös Helmi-keskittymille. Toteutuksessa priorisoidaan lintuvesikunnostuksia, joihin on haettu vesilupa. Hoidetaan valtakunnallista Kunta- ja Järjestö-Helmi erikoistumistehtävää. Jatketaan suojeltujen luontotyyppien inventointeja priorisoiden maankäytön muutospaineen kohteena olevia alueita. Tehdään kiireellisimpiä LTA rajauspäätöksiä 10 kpl. Jatketaan uhanalaisten lajien inventointeja ja elinympäristöjen hoitoa priorisointineuvottelujen pohjalta. Tehdään kiireellisimpiä ERA rajauspäätöksiä 5 kpl. Alueellinen luonnon monimuotoisuuden toimeenpanosuunnitelma valmistuu. Valvotaan ja edistetään luontotyyppien ja lajien suojelua kaavoituksessa sekä YVA- ja muissa ympäristöä muuttavissa hankkeissa. Vihreää siirtymää edistetään luonnonsuojeluasioiden ripeällä käsittelyllä. Pääkaupunkiseudun voimakkaat maankäyttöpaineet työllistävät luontoarvoihin liittyvinä vireillepanoina ja lajisuojelun poikkeuslupahakemuksina, samoin luontovaikutusten arviointi alueiden käytön ohjauksessa ja vapaaehtoisen kompensaation menettelyt.</p>
2026	<p>Luonnonsuojelun toteuttamisen kokonaistavoite on 700 ha. Helmi-elinympäristöohjelman toimeenpanoa jatketaan kaikissa teemoissa keskittyen käytännön ennallistamis-, hoito- ja kunnostustoimenpiteisiin. Toimia kohdennetaan erityisesti myös Helmi-keskittymille. Hoidetaan valtakunnallista Kunta- ja Järjestö-Helmi erikoistumistehtävää. Jatketaan suojeltujen luontotyyppien inventointeja priorisoiden maankäytön muutospaineen kohteena olevia alueita. Tehdään kiireellisimpiä LTA rajauspäätöksiä 10 kpl. Jatketaan uhanalaisten lajien inventointeja ja elinympäristöjen hoitoa priorisointineuvottelujen pohjalta. Tehdään kiireellisimpiä ERA rajauspäätöksiä 10 kpl. Toteutetaan alueellista luonnon monimuotoisuuden toimeenpanosuunnitelmaa yhteistyössä keskeisten toimijoiden kanssa.</p> <p>Valvotaan ja edistetään luontotyyppien ja lajien suojelua kaavoituksessa sekä YVA- ja muissa ympäristöä muuttavissa hankkeissa. Vihreää siirtymää edistetään luonnonsuojeluasioiden ripeällä käsittelyllä. Pääkaupunkiseudun voimakkaat maankäyttöpaineet työllistävät luontoarvoihin liittyvinä vireillepanoina ja lajisuojelun poikkeuslupahakemuksina, samoin luontovaikutusten arviointi alueiden käytön ohjauksessa ja vapaaehtoisen kompensaation menettelyt.</p>
2027	<p>Luonnonsuojelun toteuttamisen kokonaistavoite on 700 ha. Helmi-elinympäristöohjelman toimeenpanoa jatketaan kaikissa teemoissa keskittyen käytännön ennallistamis-, hoito- ja kunnostustoimenpiteisiin. Toimia kohdennetaan erityisesti myös Helmi-keskittymille. Hoidetaan valtakunnallista Kunta- ja Järjestö-Helmi erikoistumistehtävää. Tehdään kiireellisimpiä LTA rajauspäätöksiä 10 kpl. Jatketaan uhanalaisten lajien inventointeja ja elinympäristöjen hoitoa priorisointineuvottelujen pohjalta. Tehdään kiireellisimpiä ERA rajauspäätöksiä 10 kpl.</p> <p>Toteutetaan alueellista luonnon monimuotoisuuden toimeenpanosuunnitelmaa yhteistyössä keskeisten toimijoiden kanssa.</p> <p>Valvotaan ja edistetään luontotyyppien ja lajien suojelua kaavoituksessa sekä YVA- ja muissa ympäristöä muuttavissa hankkeissa. Vihreää siirtymää edistetään luonnonsuojeluasioiden ripeällä käsittelyllä. Pääkaupunkiseudun voimakkaat maankäyttöpaineet työllistävät luontoarvoihin liittyvinä vireillepanoina ja lajisuojelun poikkeuslupahakemuksina, samoin luontovaikutusten arviointi alueiden käytön ohjauksessa ja vapaaehtoisen kompensaation menettelyt.</p>

Haitallisten päästöjen väheneminen ja ilmatoriskien hallinta

Vesienhoidon ja merenhoidon toimenpiteet ovat toteutuneet	
2024	30-50%. ELY-keskus edistää vesienhoidon toimenpiteiden toteutumista alueellaan mm. avustamalla vesienhoidon hankkeita ja alueen toimijoita. Osallistutaan aktiivisesti ACWA-LIFE-hankkeen valmisteluun ja jatketaan vesienhoidon yhteistyöhanketta alueen kuntien ja yritysten kanssa. Toimenpiteiden toteutuksen edistyminen riippuu vahvasti rahoituksesta ja muista ohjauskeinoista. Useat tärkeimmistä vesienhoidon toimenpiteistä perustuvat vapaaehtoisuuteen.
2025	50-70%. ELY-keskus edistää vesienhoidon toimenpiteiden toteutumista alueellaan mm. avustamalla vesienhoidon hankkeita ja alueen toimijoita. Osallistutaan aktiivisesti ACWA-LIFE-hankkeeseen erityisesti Porvoonjoen pilottilueella. Toimenpiteiden toteutuksen edistyminen riippuu vahvasti rahoituksesta ja muista ohjauskeinoista. Useat tärkeimmistä vesienhoidon toimenpiteistä perustuvat vapaaehtoisuuteen.
2026	70-90%. ELY-keskus edistää vesienhoidon toimenpiteiden toteutumista alueellaan mm. avustamalla vesienhoidon hankkeita ja alueen toimijoita. Osallistutaan aktiivisesti ACWA-LIFE-hankkeeseen erityisesti Porvoonjoen pilottilueella. Toimenpiteiden toteutuksen edistyminen riippuu vahvasti rahoituksesta ja muista ohjauskeinoista. Useat tärkeimmistä vesienhoidon toimenpiteistä perustuvat vapaaehtoisuuteen.
2027	>90%
Pilaantuneista maa-alueista johtuvat riskit vähenevät (tehtävä hoidetaan keskitetysti Pirkanmaan ELY-keskuksesta)	
2024	Mittarit: Pilaantuneiden alueiden selvityskohteet (järjestäminen/avustukset) Pilaantuneiden alueiden puhdistuskohteet (järjestäminen/avustukset) Vuosittain tulee selvittää 50 kohteen pilaantuneisuus ja puhdistaa 10 kohdetta.
2025	Mittarit: Pilaantuneiden alueiden selvityskohteet (järjestäminen/avustukset) Pilaantuneiden alueiden puhdistuskohteet (järjestäminen/avustukset) Vuosittain tulee selvittää 50 kohteen pilaantuneisuus ja puhdistaa 10 kohdetta.
2026	Mittarit: Pilaantuneiden alueiden selvityskohteet (järjestäminen/avustukset) Pilaantuneiden alueiden puhdistuskohteet (järjestäminen/avustukset) Vuosittain tulee selvittää 50 kohteen pilaantuneisuus ja puhdistaa 10 kohdetta.
2027	Mittarit: Pilaantuneiden alueiden selvityskohteet (järjestäminen/avustukset) Pilaantuneiden alueiden puhdistuskohteet (järjestäminen/avustukset) Vuosittain tulee selvittää 50 kohteen pilaantuneisuus ja puhdistaa 10 kohdetta.

Ihmisten hyvinvointia, luontosuhdetta sekä sujuvaa ja turvallista arkea tukeva rakennettu ympäristö

Valtakunnalliset alueidenkäyttötavoitteet toteutuvat ja yhdyskuntarakenne on kestävä	
2024	UUDELY vaikuttaa siihen, että kuntien kaavat täyttävät maankäyttö- ja rakennuslain sekä muun ympäristölainsäädännön vaatimukset ja että niissä otetaan huomioon valtakunnalliset alueidenkäyttötavoitteet. Tavoite saavutetaan olemalla mukana mm. kuntien viranomais- ja työneuvotteluissa asema- ja yleiskaavoista, maakuntakaavoitukseen liittyvissä yhteistyökokouksissa, tie- ja ratasuunnitelmien ohjausryhmien työskentelyssä, asiantuntijana YVA- ja SOVA-menettelyissä, MAL-työssä sekä ilmastomuutokseen sopeutumisen asiantuntijatyöryhmissä. Vähintään tiheydellä 20 asukasta/ha asuvan väestön osuus kasvaa 0,2 %-yksikköä.
2025	UUDELY vaikuttaa siihen, että kuntien kaavat täyttävät maankäyttö- ja rakennuslain sekä muun ympäristölainsäädännön vaatimukset ja että niissä otetaan huomioon valtakunnalliset alueidenkäyttötavoitteet. Tavoite saavutetaan olemalla mukana mm. kuntien viranomais- ja työneuvotteluissa asema- ja yleiskaavoista, maakuntakaavoitukseen liittyvissä yhteistyökokouksissa, tie- ja ratasuunnitelmien ohjausryhmien työskentelyssä, asiantuntijana YVA- ja SOVA-menettelyissä, MAL-työssä sekä ilmastomuutokseen sopeutumisen asiantuntijatyöryhmissä. Vähintään tiheydellä 20 asukasta/ha asuvan väestön osuus kasvaa 0,2 %-yksikköä.
2026	UUDELY vaikuttaa siihen, että kuntien kaavat täyttävät maankäyttö- ja rakennuslain sekä muun ympäristölainsäädännön vaatimukset ja että niissä otetaan huomioon valtakunnalliset alueidenkäyttötavoitteet. Tavoite saavutetaan olemalla mukana mm. kuntien viranomais- ja työneuvotteluissa asema- ja yleiskaavoista,

	<p>maakuntakaavoitukseen liittyvissä yhteistyökokoonpanoissa, tie- ja ratasuunnitelmien ohjausryhmien työskentelyssä, asiantuntijana YVA- ja SOVA-menettelyissä, MAL- työssä sekä ilmastomuutokseen sopeutumisen asiantuntijatyöryhmissä. Vähintään tiheydellä 20 asukasta/ha asuvan väestön osuus kasvaa 0,2 %-yksikköä.</p>
2027	<p>UUDELY vaikuttaa siihen, että kuntien kaavat täyttävät maankäyttö- ja rakennuslain sekä muun ympäristölainsäädännön vaatimukset ja että niissä otetaan huomioon valtakunnalliset alueidenkäyttötavoitteet. Tavoite saavutetaan olemalla mukana mm. kuntien viranomais- ja työneuvotteluissa asema- ja yleiskaavoista, maakuntakaavoitukseen liittyvissä yhteistyökokoonpanoissa, tie- ja ratasuunnitelmien ohjausryhmien työskentelyssä, asiantuntijana YVA- ja SOVA-menettelyissä, MAL-työssä sekä ilmastomuutokseen sopeutumisen asiantuntijatyöryhmissä. Vähintään tiheydellä 20 asukasta/ha asuvan väestön osuus kasvaa 0,2 %-yksikköä.</p>
<p>Kaavoitus edistää ilmastokestävyttä ja puhdasta siirtymää</p>	
2024	<p>Kaavoituksella on keskeinen rooli hankkeiden sujuvassa etenemisessä ja yrityksille osoitettavan riittävän tonttitarjonnan turvaamisessa, mikä korostuu puhtaan siirtymän hankkeissa etusijamenettelyn ja mm. RRF-rahoituksen asettamien aikataulutavoitteiden vuoksi. UUDELY on mukana puhtaan siirtymän hankkeissa mahdollisimman aikaisessa vaiheessa vaikuttaen siihen, että maankäyttöratkaisut ovat maankäytön sekä ympäristön- ja luonnonsuojelun kannalta järkeviä, että puhtaan siirtymän hankkeisiin liittyvä kaavoitus on oikea-aikaista ja että kaavat täyttävät maankäyttö- ja rakennuslain sekä muun ympäristölainsäädännön asettamat vaatimukset. Tällä tavoitellaan mm. sitä, että hankkeen kaavoitusprosessi etenee sujuvasti. Puhtaan siirtymän hankkeissa toimitaan korostetusti yhteistyössä ELY-keskuksen sisällä sekä eri viranomaistahojen kanssa.</p>
2025	<p>Kaavoituksella on keskeinen rooli hankkeiden sujuvassa etenemisessä ja yrityksille osoitettavan riittävän tonttitarjonnan turvaamisessa, mikä korostuu puhtaan siirtymän hankkeissa etusijamenettelyn ja mm. RRF-rahoituksen asettamien aikataulutavoitteiden vuoksi. UUDELY on mukana puhtaan siirtymän hankkeissa mahdollisimman aikaisessa vaiheessa vaikuttaen siihen, että maankäyttöratkaisut ovat maankäytön sekä ympäristön- ja luonnonsuojelun kannalta järkeviä, että puhtaan siirtymän hankkeisiin liittyvä kaavoitus on oikea-aikaista ja että kaavat täyttävät maankäyttö- ja rakennuslain sekä muun ympäristölainsäädännön asettamat vaatimukset. Tällä tavoitellaan mm. sitä, että hankkeen kaavoitusprosessi etenee sujuvasti. Puhtaan siirtymän hankkeissa toimitaan korostetusti yhteistyössä ELY-keskuksen sisällä sekä eri viranomaistahojen kanssa.</p>
2026	<p>Kaavoituksella on keskeinen rooli hankkeiden sujuvassa etenemisessä ja yrityksille osoitettavan riittävän tonttitarjonnan turvaamisessa, mikä korostuu puhtaan siirtymän hankkeissa etusijamenettelyn ja mm. RRF-rahoituksen asettamien aikataulutavoitteiden vuoksi. UUDELY on mukana puhtaan siirtymän hankkeissa mahdollisimman aikaisessa vaiheessa vaikuttaen siihen, että maankäyttöratkaisut ovat maankäytön sekä ympäristön- ja luonnonsuojelun kannalta järkeviä, että puhtaan siirtymän hankkeisiin liittyvä kaavoitus on oikea-aikaista ja että kaavat täyttävät maankäyttö- ja rakennuslain sekä muun ympäristölainsäädännön asettamat vaatimukset. Tällä tavoitellaan mm. sitä, että hankkeen kaavoitusprosessi etenee sujuvasti. Puhtaan siirtymän hankkeissa toimitaan korostetusti yhteistyössä ELY-keskuksen sisällä sekä eri viranomaistahojen kanssa.</p>
2027	<p>Kaavoituksella on keskeinen rooli hankkeiden sujuvassa etenemisessä ja yrityksille osoitettavan riittävän tonttitarjonnan turvaamisessa, mikä korostuu puhtaan siirtymän hankkeissa etusijamenettelyn ja mm. RRF-rahoituksen asettamien aikataulutavoitteiden vuoksi. UUDELY on mukana puhtaan siirtymän hankkeissa mahdollisimman aikaisessa vaiheessa vaikuttaen siihen, että maankäyttöratkaisut ovat maankäytön sekä ympäristön- ja luonnonsuojelun kannalta järkeviä, että puhtaan siirtymän hankkeisiin liittyvä kaavoitus on oikea-aikaista ja että kaavat täyttävät maankäyttö- ja rakennuslain sekä muun ympäristölainsäädännön asettamat vaatimukset. Tällä tavoitellaan mm. sitä, että hankkeen kaavoitusprosessi etenee sujuvasti. Puhtaan siirtymän hankkeissa toimitaan korostetusti yhteistyössä ELY-keskuksen sisällä sekä eri viranomaistahojen kanssa.</p>

3.3 Edistämme varautumista ja kokonaisturvallisuutta

Vahva poikkihallinnollinen varautuminen ja kokonaisturvallisuuden yhteistoiminta

<i>Turvaamme kriittisten toimintojen jatkuvuuden vastuualueilla normaaliolojen vakavissa häiriötilanteissa ja poikkeusoloissa huoltovarmuus huomioiden</i>	
2024	Varautumisen mahdollistavat ELY-keskusten kriittiset toiminnot ja niihin kohdistuvat uhkat on ennakoivasti tunnistettu. Kriittisten toimintojen resursoinnista kaikissa olosuhteissa on huolehdittu ja toimintojen häiriösietoisuutta on vahvistettu systemaattisella alueellisella harjoitustoiminnalla. Eri vastuualueiden kriittiset tarpeet on tunnistettu myös samalla alueella vaikuttavien muiden ELY-keskusten välillä.
2025	Toimintakyvyn varmistamisen ja jatkuvuuden hallinnan prosessit, ml. poikkisektoraalinen yhteistyö, on päivitetty toimiviksi myös aluehallintouudistuksen jälkeisessä ajassa. Eri vastuualueiden toiminnot on yhteen sovitettu.
2026	Valmiuslain uudistamisen yhteydessä arvioidaan vaikutukset ELY-keskusten (/elinvoimakeskusten) toimintoihin ja sitä kautta virastojen valmiussuunnitelmiin ja poikkeusoloissa tapahtuvan toiminnan osalta.
2027	Yhteinen alueellinen sekä kansallinen valmiusharjoittelu, jossa toteutetaan käytännössä eri vastuualueiden kriittisen infrastruktuurin, palveluiden ja toimintojen turvaamista samassa harjoituksessa yhdessä yhteistyökumppanien ja sidosryhmien kanssa.

3.4 Turvaamme hyvinvointia ja yhdenvertaisuutta

Valvonta on vaikuttavaa ja oikea-aikaista

<i>Normaaliolojen turvallisuutta on kehitetty ja seurattu aktiivisesti</i>	
2024	Maatalouden valvontojen 100 %:n kattavuus Vuosittaisen liikenneturvallisuustavoitteen saavuttaminen: 460 htv onnettomuutta enintään. Säädösten vaatimukset täyttävien elintarvikeketjun toimijoiden osuus on vähintään 90 % Ympäristönsuojelulain mukaisen suunnitelmallisen valvonnan valvontaohjelman toteuttaminen, 100 %
2025	Maatalouden valvontojen 100 %:n kattavuus Vuosittaisen liikenneturvallisuustavoitteen saavuttaminen; 449 htv onnettomuutta enintään Säädösten vaatimukset täyttävien elintarvikeketjun toimijoiden osuus on vähintään 90 % Ympäristönsuojelulain mukaisen suunnitelmallisen valvonnan valvontaohjelman toteuttaminen, 100 %
2026	Maatalouden valvontojen 100 %:n kattavuus Vuosittaisen liikenneturvallisuustavoitteen saavuttaminen: 437 htv onnettomuutta enintään Säädösten vaatimukset täyttävien elintarvikeketjun toimijoiden osuus on vähintään 90 %

	Ympäristönsuojelulain mukaisen suunnitelmallisen valvonnan valvontaohjelman toteuttaminen, 100 %
2027	<p>Maatalouden valvontojen 100 %:n kattavuus</p> <p>Vuosittaisen liikenneturvallisuustavoitteen saavuttaminen: 426 htv onnettomuutta enintään</p> <p>Säädösten vaatimukset täyttävien elintarvikeketjun toimijoiden osuus on vähintään 90 %</p> <p>Ympäristönsuojelulain mukaisen suunnitelmallisen valvonnan valvontaohjelman toteuttaminen, 100 %</p>

Maahanmuuttaneiden kotoutuminen ja työllistyminen nopeutuvat ja tehostuvat

<i>Kotoutuminen ja työllistyminen tapahtuvat nopeasti ja maahanmuuttajien omaa vastuuta lisäävästi</i>	
2024	<p>ELY-keskus varmistaa osaltaan, että alue- ja paikallistasolla työllisyyspalvelu-uudistuksen ja kotoutumislain kokonaisuudistuksen toimeenpanossa vahvistetaan maahanmuuttajien työllisyyttä ja omaa vastuuta kotoutumisestaan.</p> <p>ELY-keskus varmistaa kotoutumisen mahdollisuudet molemmilla kotimaisilla kielillä. (UUD, VAR, POH).</p> <p>Tilapäistä suojelua saavien työllistyminen ja kuntiin siirtyminen nopeutuu ja tehostuu.</p> <p>ELY-keskusten on TE-toimistojen tulosoajauksessa huomioitava, että maahanmuuttajien oma vastuu kotoutumisestaan vahvistuu, työllisyys lisääntyy, sekä tuki-riippuvuus vähenee. Erityisenä kohderyhmänä ovat kv. suojelua saavat ja maahanmuuttajanaiset.</p> <p>ELY-keskus seuraa ulkomaalaistaustaisten työllisyysastetta alueellaan, keskeisenä kohderyhmänä ulkomaalaistaustaiset naiset.</p>
2025	<p>ELY-keskus varmistaa osaltaan, että alue- ja paikallistasolla työllisyyspalvelu-uudistuksen ja kotoutumislain kokonaisuudistuksen toimeenpanossa vahvistetaan maahanmuuttajien työllisyyttä ja omaa vastuuta kotoutumisestaan.</p> <p>ELY-keskus varmistaa kotoutumisen mahdollisuudet molemmilla kotimaisilla kielillä. (Tämä kohta koskee UUD, VAR, POH)</p> <p>Tilapäistä suojelua saavien työllistyminen ja kuntiin siirtyminen nopeutuu ja tehostuu.</p> <p>ELY-keskus seuraa ulkomaalaistaustaisten työllisyysastetta alueellaan, keskeisenä kohderyhmänä ulkomaalaistaustaiset naiset.</p> <p>ELY-keskus varmistaa osaltaan, että maahanmuuttajaäitien työllisyys ja kielitaito paranevat.</p> <p>ELY-keskus tekee yhteistyötä KEHA-keskuksen kanssa maahanmuuton ja kotoutumisen alueellisen seurannan kehittämiseksi.</p>
2026	<p>ELY-keskus varmistaa osaltaan, että alue- ja paikallistasolla vahvistetaan maahanmuuttajien työllisyyttä ja omaa vastuuta kotoutumisestaan.</p> <p>ELY-keskus varmistaa kotoutumisen mahdollisuudet molemmilla kotimaisilla kielillä. (Tämä kohta koskee UUD, VAR, POH)</p> <p>Tilapäistä suojelua saavien työllistyminen ja kuntiin siirtyminen nopeutuu ja tehostuu.</p>

	<p>ELY-keskus seuraa ulkomaalaistaustaisten työllisyysastetta alueellaan, keskeisenä kohderyhmänä ulkomaalaistaustaiset naiset.</p> <p>ELY-keskus varmistaa osaltaan, että maahanmuuttajaäitien työllisyys ja kielitaito paranevat.</p> <p>ELY-keskus tekee yhteistyötä KEHA-keskuksen kanssa maahanmuuton ja kotoutumisen alueellisen seurannan kehittämiseksi.</p>
2027	<p>ELY-keskus varmistaa osaltaan, että alue- ja paikallistasolla vahvistetaan maahanmuuttajien työllisyyttä ja omaa vastuuta kotoutumisestaan.</p> <p>ELY-keskus varmistaa kotoutumisen mahdollisuudet molemmilla kotimaisilla kielillä. (Tämä kohta koskee UUD, VAR, POH)</p> <p>Tilapäistä suojelua saavien työllistyminen ja kuntiin siirtyminen nopeutuu ja tehostuu.</p> <p>ELY-keskus seuraa ulkomaalaistaustaisten työllisyysastetta alueellaan, keskeisenä kohderyhmänä ulkomaalaistaustaiset naiset.</p> <p>ELY-keskus varmistaa osaltaan, että maahanmuuttajaäitien työllisyys ja kielitaito paranevat.</p> <p>ELY-keskus tekee yhteistyötä KEHA-keskuksen kanssa maahanmuuton ja kotoutumisen alueellisen seurannan kehittämiseksi.</p>
<p><i>Alueelliseen yhteistyöhön, kansainvälistä suojelua saavien vastaanottoon ja rinnakkaisyhteiskuntien torjumiseen sekä hyvien väestösuhteiden edistämiseen panostetaan</i></p>	
2024	<p>ELY-keskus vahvistaa tietoisuutta kotoutumisjärjestelmän kannustavuuden ja velvoittavuuden lisäämisestä.</p> <p>Osana alueellista yhteistyötä, ELY-keskus tukee kuntia ja hyvinvointialueita rinnakkaisyhteiskuntien syntymisen torjumisessa ja hyvien väestösuhteiden edistämisessä.</p>
2025	<p>ELY-keskus vahvistaa tietoisuutta kotoutumisjärjestelmän kannustavuuden ja velvoittavuuden lisäämisestä.</p> <p>Osana alueellista yhteistyötä, ELY-keskus tukee kuntia ja hyvinvointialueita rinnakkaisyhteiskuntien syntymisen torjumisessa ja hyvien väestösuhteiden edistämisessä.</p>
2026	<p>ELY-keskus vahvistaa tietoisuutta kotoutumisjärjestelmän kannustavuuden ja velvoittavuuden lisäämisestä.</p> <p>Osana alueellista yhteistyötä, ELY-keskus tukee kuntia ja hyvinvointialueita rinnakkaisyhteiskuntien syntymisen torjumisessa ja hyvien väestösuhteiden edistämisessä.</p>
2027	<p>ELY-keskus vahvistaa tietoisuutta kotoutumisjärjestelmän kannustavuuden ja velvoittavuuden lisäämisestä.</p> <p>Osana alueellista yhteistyötä, ELY-keskus tukee kuntia ja hyvinvointialueita rinnakkaisyhteiskuntien syntymisen torjumisessa ja hyvien väestösuhteiden edistämisessä.</p>

Kotoutuminen ja työllistyminen tapahtuvat nopeasti ja kestävästi: Vuoden 2024 aikana Uudenmaan ELY-keskus yhdessä työ- ja elinkeinoministeriön sekä KEHA-keskuksen kanssa suunnittelee, kuinka uuden kotoutumislain mukainen seuranta toteutetaan. KEHA-keskus kerää erilaista tietoa kotoutumisesta, mutta seurannan toteuttamiseksi on tärkeää valita ne palveluiden saatavuutta, laatua ja vaikuttavuutta kuvaavat indikaattorit, jotka parhaiten kuvaavat työn onnistumista. Kunnat määrittelevät työilleen omat tavoitteensa, joiden pohjalta yhteisesti seurannassa käytettävistä indikaattoreista on tarpeen sopia.

3.5 Tulosohjauksessa huomioitavat valtionhallinnon yhteiset teemat

Digitalisaation edistäminen/Turvalliset, luotettavat ja yhteen toimivat digitaaliset palvelumme ovat asiakaslähtöisiä ja sujuvoittavat prosesseja

<i>Toimintaprosesseja sujuvoitetaan digitalisaation keinoin</i>	
2024	<p>Uudenmaan ELY-keskus osallistuu aktiivisesti asiakkaidemme käyttämien digitaalisten palveluiden kehittämiseen siten, että ne ovat turvallisia, luotettavia, yhteen toimivia, asiakaslähtöisiä ja prosesseja sujuvoittavia. Uudenmaan ELY-keskus voi asettaa asiantuntijoita (oto) tähän kehitystyöhön. ELY-keskukset, yhdessä KEHA-keskuksen kanssa voivat tehdä ehdotuksia myös niiden järjestelmien kehittämiseksi, jotka palvelevat ELY-keskuksen asiakkaita, vaikka nämä järjestelmät eivät olisikaan KEHA-keskuksen ylläpitämiä.</p> <p>Kattava ja laadukas tiedonhallinta toteutetaan ELY-keskusten tietotarpeiden kokonaiskartoituksen ja kokonaistarkastelun avulla. Tietotarvekartoitusprosessin raken- taminen toteutetaan yhteistyössä KEHA-keskuksen ja ohjaavien tahojen kanssa. Uudenmaan ELY-keskus osallistuu tietotarvekartoitusprosessiin aktiivisesti, ja voi asettaa asiantuntijoita (oto) tähän tehtävään.</p> <p>Tavoitteiden saavuttamista mitataan asiakastyytyvyyden, sidosryhmäytytyvyyden ja henkilöstöytytyvyyden avulla.</p>
2025	<p>Uudenmaan ELY-keskus osallistuu aktiivisesti asiakkaidemme käyttämien digitaalisten palveluiden kehittämiseen siten, että ne ovat turvallisia, luotettavia, yhteen toimivia, asiakaslähtöisiä ja prosesseja sujuvoittavia. Uudenmaan ELY-keskus voi asettaa asiantuntijoita (oto) tähän kehitystyöhön. ELY-keskukset, yhdessä KEHA-keskuksen kanssa voivat tehdä ehdotuksia myös niiden järjestelmien kehittämiseksi, jotka palvelevat ELY-keskuksen asiakkaita, vaikka nämä järjestelmät eivät olisikaan KEHA-keskuksen ylläpitämiä.</p> <p>Kattava ja laadukas tiedonhallinta toteutetaan ELY-keskusten tietotarpeiden kokonaiskartoituksen ja kokonaistarkastelun avulla. Tietotarvekartoitusprosessin raken- taminen toteutetaan yhteistyössä KEHA-keskuksen ja ohjaavien tahojen kanssa. Uudenmaan ELY-keskus osallistuu tietotarvekartoitusprosessiin aktiivisesti, ja voi asettaa asiantuntijoita (oto) tähän tehtävään.</p> <p>Tavoitteiden saavuttamista mitataan asiakastyytyvyyden, sidosryhmäytytyvyyden ja henkilöstöytytyvyyden avulla.</p>
2026	<p>Uudenmaan ELY-keskus osallistuu aktiivisesti asiakkaidemme käyttämien digitaalisten palveluiden kehittämiseen siten, että ne ovat turvallisia, luotettavia, yhteen toimivia, asiakaslähtöisiä ja prosesseja sujuvoittavia. Uudenmaan ELY-keskus voi asettaa asiantuntijoita (oto) tähän kehitystyöhön. ELY-keskukset, yhdessä KEHA-keskuksen kanssa voivat tehdä ehdotuksia myös niiden järjestelmien kehittämiseksi, jotka palvelevat ELY-keskuksen asiakkaita, vaikka nämä järjestelmät eivät olisikaan KEHA-keskuksen ylläpitämiä.</p> <p>Kattava ja laadukas tiedonhallinta toteutetaan ELY-keskusten tietotarpeiden kokonaiskartoituksen ja kokonaistarkastelun avulla. Tietotarvekartoitusprosessin raken- taminen toteutetaan yhteistyössä KEHA-keskuksen ja ohjaavien tahojen kanssa. Uudenmaan ELY-keskus osallistuu tietotarvekartoitusprosessiin aktiivisesti, ja voi asettaa asiantuntijoita (oto) tähän tehtävään.</p> <p>Tavoitteiden saavuttamista mitataan asiakastyytyvyyden, sidosryhmäytytyvyyden ja henkilöstöytytyvyyden avulla.</p>
2027	<p>Uudenmaan ELY-keskus osallistuu aktiivisesti asiakkaidemme käyttämien digitaalisten palveluiden kehittämiseen siten, että ne ovat turvallisia, luotettavia, yhteen toimivia, asiakaslähtöisiä ja prosesseja sujuvoittavia. Uudenmaan ELY-keskus voi asettaa asiantuntijoita (oto) tähän kehitystyöhön. ELY-keskukset, yhdessä KEHA-keskuksen kanssa voivat tehdä ehdotuksia myös niiden järjestelmien kehittämiseksi, jotka palvelevat ELY-keskuksen asiakkaita, vaikka nämä järjestelmät eivät olisikaan KEHA-keskuksen ylläpitämiä.</p>

	<p>Kattava ja laadukas tiedonhallinta toteutetaan ELY-keskusten tietotarpeiden kokonaiskartoituksen ja kokonaistarkastelun avulla. Tietotarvekartoitusprosessin rakentaminen toteutetaan yhteistyössä KEHA-keskuksen ja ohjaavien tahojen kanssa. Uudenmaan ELY-keskus osallistuu tietotarvekartoitusprosessiin aktiivisesti, ja voi asettaa asiantuntijoita (oto) tähän tehtävään.</p> <p>Tavoitteiden saavuttamista mitataan asiakastyytyvyyden, sidosryhmäytyvyyden ja henkilöstötyytyvyyden avulla.</p>
--	---

Tietojohtamisen kehittäminen

<i>Tiedolla johtamisen osa-alue: kattava ja laadukas tiedonhallinta</i>	
2024	<p>ELY-keskusten tietotarpeiden kokonaiskartoitukset/-tarkastelut huomioiden mm. vuonna 2025 voimaan tulevat muutokset (esim. TE-palvelu-uudistus) sekä muut tietotarpeet.</p> <p>Tietotarvekartoitusprosessin rakentaminen yhteistyössä KEHA-keskuksen ja ohjaavien tahojen kanssa.</p>
2025	Uusien tehtävien mukaisten tietotarpeiden määrittely huomioiden vuonna 2026 voimaan tulevat muutokset (elinvoimakeskukset).
2026	Tiedonhallinnan prosessien (tiedon hankinta, jalostaminen, tallentaminen ja jakaminen), yhteistyön ja työnjaon kehittäminen. Tietoalustojen (mm. Mylly) tehokkaampi hyödyntäminen.
2027	Tiedonhallinnan prosessien (tiedon hankinta, jalostaminen, tallentaminen ja jakaminen), yhteistyön ja työnjaon kehittäminen. Tietoalustojen (mm. Mylly) tehokkaampi hyödyntäminen.
<i>Tiedolla johtamisen osa-alue: systemaattinen tiedolla johtaminen</i>	
2024	<p>Tiedon hyödyntämisen nykytilan arviointi.</p> <p>Asiakastiedon parempi hyödyntäminen ja yhteisen tilannekuvan rakentaminen (ml. dialogikäytänteiden rakentaminen) toiminnan suunnittelussa ja päätöksenteossa.</p>
2025	Tiedon hyödyntämisen prosessin ja roolitusten rakentaminen sekä pilotointi.
2026	Tiedon hyödyntämisen prosessin kehittäminen tarvittavilta osin.
2027	Tiedon hyödyntämisen tilan arviointi ja tiedon hyödyntämisen prosessin kehittäminen tarvittavilta osin.
<i>Tiedolla johtamisen osa-alue: Henkilöstön osaamisen ja kyvykkyyden kehittäminen</i>	
2024	<p>Uusien tiedon jakamista ja osaamisen kehittämistä tukevien käytänteiden kehittäminen (mm. koulutuksissa saadun uuden tiedon jakaminen ja jalkauttaminen, e-oppivan hyödyntäminen).</p> <p>Tiedonlukutaidon kehittäminen.</p>
2025	<p>Uusien tiedon jakamista ja osaamisen kehittämistä tukevien käytänteiden kehittäminen (mm. koulutuksissa saadun uuden tiedon jakaminen ja jalkauttaminen, e-oppivan hyödyntäminen).</p> <p>Tiedonlukutaidon kehittäminen.</p>
2026	Strateginen henkilöstön kehittämissuunnitelman 1. vaihe: kyvykkyydskehikon rakentaminen ja osaamisen nykytilan kartoitus.
2027	Strateginen henkilöstön kehittämissuunnitelma 2. vaihe: kehittämis- ja toteutus-suunnitelmien laadinta.

Yhdenvertaisuuden, tasa-arvon ja syrjimättömyyden edistäminen

<i>Toiminnallisen yhdenvertaisuussuunnittelun laatu on kehitetty</i>	
2024	Tavoitteena saavuttaa taso 1

2025	Tavoitteena saavuttaa taso 2
2026	Tavoitteena saavuttaa taso 3
2027	Tavoitteena säilyttää taso 3
Tietoisuutta tasa-arvon ja yhdenvertaisuuden edistämiseksi on lisätty	
2024	Tasa-arvo ja yhdenvertaisuuskoulutuksen järjestäminen viraston johdolle

KEHA-keskuksella ja ELY-keskuksilla on yhteinen tasa-arvo ja yhdenvertaisuussuunnitelma.

Uudenmaan ELY-keskuksessa perustetaan vuoden 2024 alussa ryhmä valmistelemaan Uudenmaan ELY-keskuksen tasa-arvo ja yhdenvertaisuussuunnitelmaa. Ryhmään tulee edustajat kaikilta kolmelta vastuualueelta sekä KEHasta ja viestinnästä. Asiaa esitellään henkilöstölle tammikuun henkilöstöinfossa.

Yksi esimerkki asiakasrajapinnassa tehtävästä työstä yhdenvertaisuuden, tasa-arvon ja syrjimättömyyden edistämiseksi on Uudenmaan ELY-keskuksesta hallinnoitava valtakunnallinen Hyvien väestösuhteiden edistämisen jatkohanke, jossa osana alueellista ja paikallista kotoutumisen edistämistä lisätään yhdenvertaisuutta, antirasismia ja hyviä väestösuhteita vahvistamalla yhteistyön rakenteita, juurruttamalla osallistavia toimintamalleja erityisesti kumppanuusverkoston kanssa tehtävään työhön ja jakamalla vastuuta yhteisten tavoitteiden suunnittelussa ja niiden saavuttamisessa.

Toiminnallisen tehokkuuden sekä tuotosten ja laadunhallinnan tavoitteet

	Toteuma 2022	Arvio/Tot 2023	Tavoite n (2024)	Alustava tavoite 2025	Alustava tavoite 2026	Alustava tavoite 2027	
<i>Asiakaspalvelu-tyytyväisyys</i>	4,18	>4,0	> 4,2	> 4,2	> 4,2	> 4,2	TAE
<i>ELY-keskusten sidosryhmien kokonaistyytyväisyys</i>	-	3,95	-	>4,0	-	>4,0	TAE
<i>Ihmisten yhdenvertaisuus toteutuu työyhteisössäni (VM Baro)</i>	4,32	4,32	4,4	4,4	4,4	4,4	
<i>Ihmisten yhdenvertaisuus toteutuu työyhteisössäni eri ikäisten kohdalla (VM Baro)</i>	4,40	4,39	4,4	4,4	4,4	4,4	
<i>Ihmisten yhdenvertaisuus toteutuu työyhteisössäni eri vähemmistöryhmien kohdalla (VM Baro)</i>	4,28	4,25	4,4	4,4	4,4	4,4	

4 Voimavarojen hallinta

Taulukkoon on viety valmiiksi henkilöstövoimavarojen edistämisen tavoitteet, joita seurataan VM Baron tulosten kautta. Lisäksi seurataan viraston henkilötövuosimäärän kehittymistä.

Henkilöstövoimavarojen edistämisen tavoitteet

	Toteuma 2022	Toteuma 2023	Tavoite 2024	Alustava tavoite 2025	Alustava tavoite 2026	Alustava tavoite 2027	
<i>Henkilöstön kokonais- työtyytyväisyys paranee (VM Baro)</i>	3,96	3,99	> 3,7	> 3,7	> 3,7	> 3,7	
<i>Työhyvinvointi paranee (VM Baro)</i>	8,29	8,31	8,5	8,5	8,5	8,5	
<i>Johtaminen paranee (VM Baron johtamis- deksi)</i>	3,66	3,80	3,90	3,90	3,90	3,90	

5 Voimassaolo, seuranta ja allekirjoitukset

Tulossopimuksessa tulostavoitteet asetetaan lähtökohtaisesti koko sopimuskaudeksi. Tarvittaessa asetettuja tulostavoitteita voidaan kuitenkin päivittää ja muuttaa sopimuspäivitysten yhteydessä. Tulostavoitteiden saavuttamista kuvaavat vuosittaiset tavoitetasot asetetaan sitovasti seuraavalle vuodelle ja kolmen seuraavan vuoden tavoitetasot asetetaan alustavina. Tulossopimusta päivitetään rullaavasti vuosittain. Johtuen vuoden 2025 alusta voimaan tulevasta TE24 –lakiuudistuksesta, osa tulostavoitteista voidaan asettaa ainoastaan vuodelle 2024. Syksyllä 2024 tullaan tekemään tulostavoitteiden uudelleen tarkastelu niiden osa-alueiden osalta, joihin em. uudistus olennaisesti vaikuttaa.

Raportointi tulostavoitteiden toteumista tehdään vähintään kaksi kertaa vuodessa. Tulostavoitteiden koko vuoden toteumista raportoidaan tilinpäätöksessä ja siihen sisältyvässä toimintakertomuksessa. Tilinpäätöstietojen osalta tiedot toimitetaan ministeriölle viimeistään viikon kuluttua tilinpäätöksen hyväksymisestä ja puolivuotistietojen osalta 31.8. mennessä. Tulossopimuksen toteutumista arvioidaan ministeriön antamassa tilinpäätöskannotossa toimintavuotta seuraavan vuoden kesäkuussa.

Tulossopimus ja tilinpäätöstiedot julkaistaan [Valtiokonttorin määräyksen](#) mukaisesti.

Tavoitteiden toteutumisen arviointia varten tulossopimuksen mittareille on määritelty yksi läpi koko tulossopimuksen sovellettava arviointiasteikko. ELY-keskusten ja KEHA-keskuksen osalta sovelletaan kolmiportaista asteikkoa eli ”liikennevalomallia”. Liikennevalomallissa tavoitteiden toteutumista arvioidaan seuraavasti: VIHREÄ (3) = tavoite on saavutettu tai ylitetty, KELTAINEN (2) = tavoite on saavutettu osittain tai siitä ollaan jääty jonkin verran, PUNAINEN (1) = tavoitteesta on jääty paljon tai se ei ole toteutunut lainkaan. Sanallisessa tulosraportoinnissa keskitytään tulossopimuksen tulostavoitteiden poikkeama- ja riskiraportointiin. Erityisesti tavoitteista jäämisestä ja sen syistä tulee raportoida.

Toimialaohjaus täydentää tulosohjausta tarvittaessa ja hallinnonalat ohjeistavat toimialaohjauksen menettelyistä erikseen.

Allekirjoitukset toteutetaan sähköisesti.

30.1.2024

Työ- ja elinkeinoministeriö	Tiina Korhonen, ylijohaja
Maa- ja metsätalousministeriö	Jaana Husu-Kallio, kansliapäällikkö
Ruokavirasto	Matti Puolimatka, ylijohaja pääjohtajan sijainen
Opetus- ja kulttuuriministeriö	Anita Lehikoinen, kansliapäällikkö
Ympäristöministeriö	Juhani Damski, kansliapäällikkö
Väylävirasto	Kari Wihlman, pääjohtaja
Väylävirasto	Mirja Noukka, toimialajohtaja
Uudenmaan ELY-keskus	Petri Knaapinen, ylijohaja
Uudenmaan ELY-keskus	Satu Pääkkönen, johtaja
Uudenmaan ELY-keskus	Päivi Nuutinen, johtaja

Liitteet

Liitteisiin sisällytetään ohjauksen näkökulmasta olennainen, varsinaista sopimusta täydentävä materiaali. Liitteistä tehdään erillinen pdf- dokumentti.

Tulossopimuksen liitteisiin sisällytetään seuraavat:

1. Seurantamittarit, jotka täydentävät luvun 3 tulostavoitteita eli niillä seurataan viraston toimintaa ns. perusteke- mistä. Mikäli näissä tapahtuu laskua, nostetaan asia tarvittaessa tulostavoitteeksi.
2. Kuvaus riskienhallintajärjestelmästä
3. ELY-keskusten toimintamenomäärärahajako
4. ELY-keskuskohtaiset erikoistumistehtävät