



Elinkeino-, liikenne- ja
ympäristökeskus

Ohjaavien ministeriöiden ja Varsinais-Suomen elinkeino-, liikenne- ja ympäristökeskuksen välinen tulossopimus vuosille 2024-2027

VARSINAIS-SUOMEN ELINKEINO-, LIIKENNE- JA YMPÄRISTÖKESKUS

0295 022 500
www.ely-keskus.fi
Y-tunnus 2296962-1

Kirjaamo
PL 236, 20101 Turku
kirjaamo.varsinais-suomi@ely-keskus.fi

SISÄLLYS

1	Strategiset linjaukset	3
2	Yhteiskunnallinen vaikuttavuus	6
3	Tulostavoitteet.....	8
4	Voimavarojen hallinta.....	34
5	Voimassaolo, seuranta ja allekirjoitukset.....	35
	Liitteet	36

1 Strategiset linjaukset

Elinkeino-, liikenne- ja ympäristökeskukset edistävät alueellista kehittämistä hoitamalla valtionhallinnon toimeenpano- ja kehittämistehtäviä alueilla.

ELY-keskusten tulostavoitteet perustuvat hallitusohjelmaan, valtion talousarvioon ja julkisen talouden suunnitelmaan, AVI-ELY -strategia-asiakirjaan ja eri hallinnonalojen strategioihin sekä ottavat huomioon hallituksen aluekehittämispäätöksen ja maakuntaohjelmien linjaukset. Lisäksi koko valtionhallintoa koskevat muut strategiat, valtioneuvoston periaatepäätökset ym. keskeiset linjaavat dokumentit huomioidaan soveltuvin osin.

1.1 Hallitusohjelma

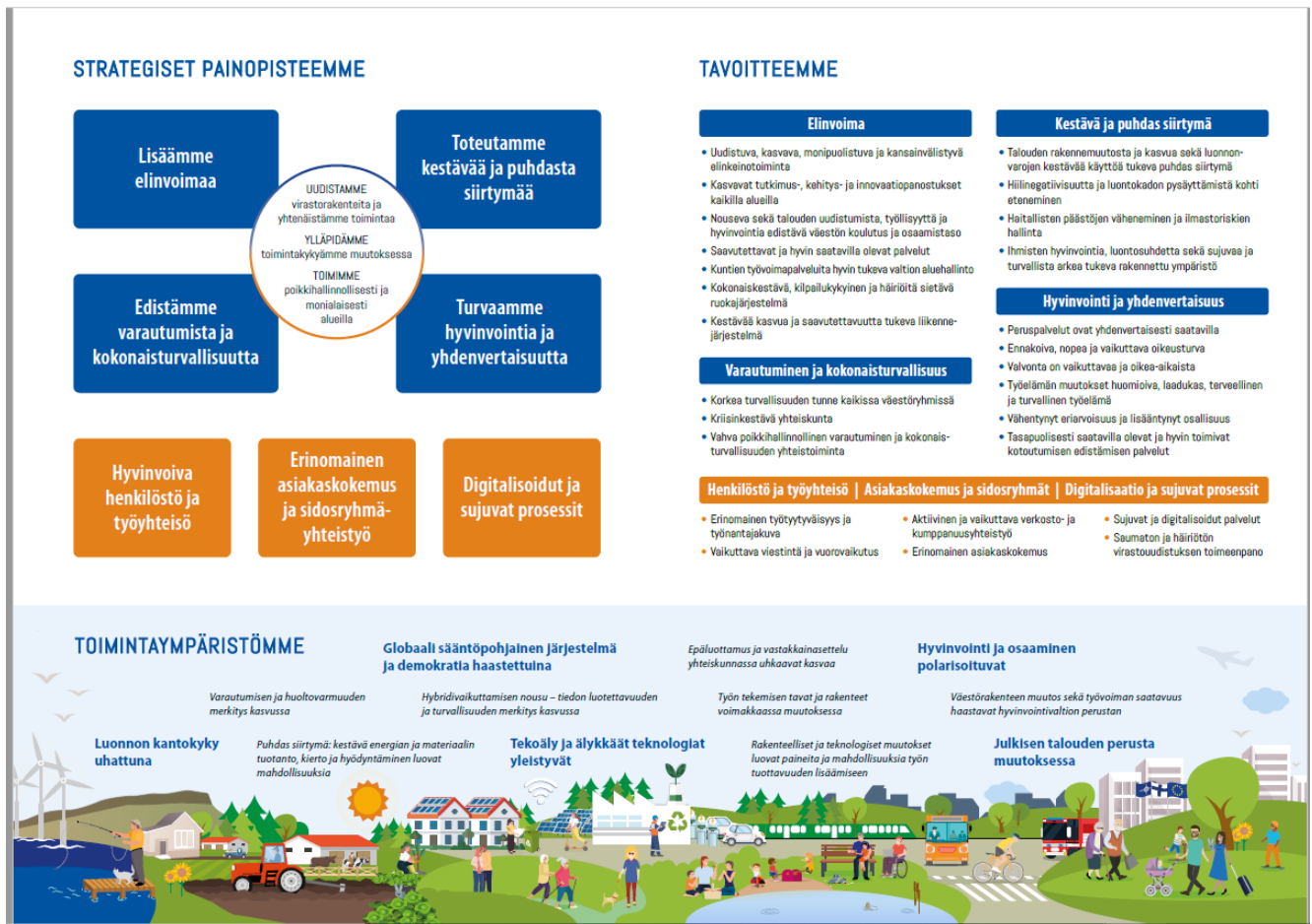
Valtion aluehallinnon uudistuksen tavoitteena on vahvistaa yhdenmukaista lupa- ja valvontakäytäntöä alueesta riippumatta ja sujuvoittaa lupaprosesseja. Kehittämisen pääperiaatteena on monialaisuus. Ensisijaisesti tämä tarkoittaa lupa-, ohjaus- ja valvontatehtävien kokoamista uuteen perustettavaan monialaiseen virastoon, johon yhdistetään Valvira, Aluehallintovirastot sekä ELY-keskusten Y-vastuualueen tarkoituksenmukaiset tehtävät. Uudessa virastossa ympäristöön liittyvät lupa- ja valvontatehtävät muodostavat yhden yhtenäisen kokonaisuuden.

ELY-keskusten puitteissa järjestetyn hallinnon osalta lähtökohtana on monialainen valtion aluehallinto, joka koostuu nykyistä vahvemmilta alueilta Elinvoimakeskuksiin. Uudistamisessa huomioidaan käynnissä oleva TE-uudistus. Elinvoimakeskukset ja niiden alueet muodostetaan nykyisten täyden palvelun ELY-keskusten pohjalta mahdollistaen tarvittaessa korkeamman toimipistemäärän. Elinvoimakeskusten määrää voidaan kasvattaa enintään yhdellä elinvoimakeskuksella palveluiden turvaamiseksi molemmilla kansalliskielillä. Edelleen mahdollistetaan elinvoimakeskusten erikoistuminen ja keskinäinen työnjako.

Valtion aluehallinnon uudistamisen osalta valmistelu tehdään niin, että uuden mallin mukaan järjestetty valtion aluehallinto käynnistää toimintansa lähtökohtaisesti vuoden 2025, mutta viimeistään vuoden 2026 alusta. Varmistetaan, ettei muutosvaihe vaaranna käynnissä olevien prosessien sujuvuutta. Uudistamisessa huomioidaan valtionhallinnon tuottavuusohjelma ja toimintamenojen sopeutustarve.

1.2 Aluehallintovirastojen ja ELY-keskusten strategia-asiakirja

Aluehallintovirastojen ja ELY-keskusten strategia ja toimintaympäristö 2024-2027 on määritelty virastojen yhteisessä strategia-asiakirjassa: ”Kestävää tulevaisuutta tekemässä – yhdessä ja lähellä”:



Strategia-asiakirjassa on lisäksi kuvattu myös toimintaa koskevat arvot: asiakaslähtöisyys, asiantuntijuus ja yhteistyö.

1.3 Strategisten painopisteiden huomiointi ELY-keskuksen alueella

Elinvoiman lisäämisessä Varsinais-Suomen ELY-keskuksen tavoitteena on tukea alueen elinkeinoelämän uudistumista, kasvua ja kansainvälistymistä sekä edistää osaavan työvoiman saatavuutta. Elinkeinoelämän toimintaedellytyksiä tukien ja kuullen tavoitteena on varmistaa mahdollisimman toimivat logistiset yhteydet ja palveluiden saavutettavuus. Liikenteen palvelutasoa nostetaan edistämällä Satakunnan ja Varsinais-Suomen suurten investointitarpeiden toteutusvalmiutta ja perustelemalla niiden merkittävyyttä. Pk-yritysten kasvu- ja kansainvälistymishakuista innovointia ja kehittymistä tavoitellaan vaikuttavin suoriin toimenpitein ja seudullisten verkostojen tuella. Rakennerrahasto – ja CAP27 –rahoituksen keskeisenä tavoitteena on kestävä innovatiivisen tuotekehitystyön, kasvun ja kansainvälistymisen tukeminen sekä huoltovarmuuden kannalta tärkeän ruokaketjun kilpailukykyyn kehittäminen. Osaavan työvoiman turvaamisessa tavoitteena ovat elinkeinoelämän tarpeita ennakoivan koulutuksen varmistaminen painopisteenä myös työperäisen maahanmuuton tukeminen. Tavoitteiden saavuttamista tukee ELY-keskuksen aktiivinen verkostotyö. Rooli osaavan työvoiman saatavuuden edistämiseksi on murroksessa TE2024 -palvelu-uudistuksen myötä, tavoitteena on varmistaa toimivan kuntayhteistyön muodostuminen. Tavoitteet ovat yhteneväisiä Varsinais-Suomen maakuntastrategian kanssa, jonka vision mukaan Varsinais-Suomi on muutoksia ennakoiva ja kasvuhakuinen digimaakunta, huomioiden osaamisen ja kotouttamisen tärkeys, jokaiselle hyvinvoinnin mahdollisuuksia tarjoava yhteisöllinen maakunta sekä puhtaiden ratkaisujen, innovaatioiden ja kestävä kasvun hiilineutraali edelläkävijä. Keskiössä ovat vihreän siirtymän innovaatiot, bio- ja kiertotalouden kannattava liiketoiminta, ilmastokestävä maatalous, sujuvat liikkumisratkaisut, tehokas kotouttaminen ja jatkuvan oppimisen merkitys muuttuvassa työelämässä. Myös kärkitoimialojen osaamistarpeiden ennakoimista ja osaavan työvoiman saatavuuden kehittämistä sekä korkeakoulujen, yritysten ja yritysverkostojen sekä julkisen sektorin yhteistyötä korostetaan. Älykkäällä erikoistumisella tuetaan erityisesti

tunnistettujen kärkitoimialojen kehitystä mutta myös laajemmin maakunnan tutkimus- ja innovaatiovalmiuksia. Teemoja käsitellään maakunnan yhteistyöryhmän alaisten monipuoliseen edustukseen pohjautuvien jaostojen työssä.

Kestävän ja puhtaan siirtymän toteuttamisen Varsinais-Suomen ELY-keskus huomioi laajasti kaikkien vastualueiden tehtävissä. Erityisesti siirtymään liittyviä lupaprosesseja vauhdittamaan on Y-vastuualueelle palkattu tällä hetkellä 9 asiantuntijaa. Varsinais-Suomen ja Satakunnan ELY-keskusten yhteinen ilmasto- ja kiertotalous-tiimi osaltaan edistää painopisteeseen liittyvää tiedonkulkua, osaamisen kasvua sekä ELY-keskusten yhteisen ilmastotiekartan ja maakuntien ilmastostrategioiden käytännön toimien toteutusta. Molemmat maakunnat ovat myös mukana CANEMURE-hankkeessa, jossa pyritään kohti hiilineutraaleja maakuntia. Hiilineutraaliustavoitteen osalta Varsinais-Suomi ja Satakunta ovat päästökehityksessään valtakunnan kärkimaakuntia. Erityisesti Satakunnassa on käynnissä paljon aurinko- ja tuulienergiaprojekteja. Molemmissa maakunnissa on vireillä myös vety- ja akkuteknologiahankkeita. Erityisenä haasteena on näiden energiahankkeiden laajasta mittakaavasta johtuvat mahdolliset ristiriidat luonnon monimuotoisuustavoitteiden kanssa. Molemmissa maakunnissa erityinen prioriteetti haitallisten päästöjen osalta on, kasvihuonekaasujen vähentämisen lisäksi, maatalouden vesistökuormituksen leikkaaminen. Varsinais-Suomen maakuntastrategian yksi neljästä visiosta on ”puhtaiden ratkaisujen, innovaatioiden ja kestävän kasvun hiilineutraali edelläkävijä”. Älykkään erikoistumisen strategiassa korostuu sininen talous, uudistuva teollisuus ja innovatiiviset ruokaketjut. Nämä kirjaukset sopivat luontevasti yhteen AVI-ELY-strategian painopisteen kanssa. Satakunta-strategian ohjaavana periaatteena on ilmastonmuutoksen huomiointi sekä vastuullinen toimintatapa ja ensimmäisenä toimintalinjana Kestävän kasvun Satakunta. Älykkään erikoistumisen strategian painopisteinä ovat muun muassa energiaklusteri, bio- ja kiertotalous sekä sininen talous. Maakuntastrategia on hyvin linjassa AVI-ELY-strategian painopisteen kanssa.

Varautumisen ja kokonaisturvallisuuden edistämiseksi Varsinais-Suomen ELY-keskus on aktiivinen verkostotoimija. ELY-keskus osallistuu alueellisen valmiustoimikunnan työskentelyyn ja eri toimijoiden järjestämiin valmiusharjoituksiin. Varautuminen näkyy käytännön valmiustyössä: esillä ovat mm. alkutuotannon elinvoimaisuus, infran toimivuus, ympäristövahinkoihin ja onnettomuuksiin varautuminen, tulvariskien hallinnan varautumisyhteistyö erityisesti Kokemäenjoen vesistössä ja Turun alueella, kuivuusriskien hallinnan yhteistyö Varsinais-Suomessa sekä kyberuhat. Kriittisten prosessien tarkasteluun ja jatkuvuudenhallintaan, omaan harjoitustoimintaan sekä henkilöstön varautumistietoisuuden ja tiedonhallinnan turvallisuuteen panostetaan. Elinkeinoelämän varautumiseen ELY-keskus osallistuu toimimalla isäntäorganisaationa huoltovarmuusorganisaatioon kuuluvan Lounais-Suomen elinkeinoelämän varautumisyhteistyötoimikunnan (ELVAR) koordinaattorille. Toiminnossa kehitetään elinkeinoelämän varautumista häiriötilanteisiin alue- ja maakuntatasolla sekä edistetään elinkeinoelämän, julkishallinnon ja kolmannen sektorin yhteistoimintaa. Toiminta tähtää osaltaan yhteiskunnan turvallisuusstrategian ja Valtioneuvoston huoltovarmuus päätöksen tavoitteiden saavuttamiseen. Maakuntastrategiaan ELY-keskuksen toiminnan tavoitteet kytkeytyvät turvallisuuden lähtökohdasta. Strategiassa varautumiseen ja turvallisuuteen liittyen painotetaan syrjäytymisuhkaan liittyen yhteisöjen sosiaalisen turvallisuuden ja vakauden tarvetta sekä alueelle kiinnittymiseen liittyen arjen turvallisuutta. Strategian yksi lähtökohdista on myös kriisinkestävyyteen liittyen elinkeinojen ja sosiaalisen resilienssin lisääminen monin eri tavoin. Uhkina on tunnistettu mm. ilmastonmuutokseen eteneminen ja Itämeren muuttuminen rajojen mereksi.

Hyvinvoinnin ja yhdenvertaisuuden turvaamisessa Varsinais-Suomen ELY-keskuksen tavoitteina korostuvat vastuu elinympäristöstä ja lakisääteisten palvelujen toimivuudesta. Asiakaspalvelussa varmistetaan asiakkaiden yhdenvertaiset edellytykset saada tarvitsemaansa palvelua. Toteutettava viranomaisvalvonta pohjautuu asian-tuntevaan ja tasapuoliseen työskentelyyn. ELY-keskuksen tasa-arvo- ja yhdenvertaisuustilanteen arvioinnin pohjalta on hyväksytty kehittämistoimenpiteitä niin viranomaispalvelujen tarjoamiseen kuin omaan sisäiseen toimintaan liittyen. TE2024 palvelu-uudistuksen myötä vahvistamme ja kehitämme kuntayhteistyötä maahanmuuttoon liittyvän onnistuneen kotoutumisen varmistamisessa. ELY-keskus edistävää työelämän laatua ja tuottavuutta yrityksissä ja työorganisaatioissa yhdessä alueellisten työelämätoimijoiden kanssa. Työelämän alueellisen kehittämisverkoston kautta ELY-keskuksen tavoitteena on edistää työelämän kehittämistoimintaa alueella ja tuoda alueet osaltaan mukaan valtakunnalliseen työelämän kehittämisen yhteistyöhön. Varsinais-Suomen maakuntastrategian visiona on yhteisöllinen maakunta, joka tarjoaa jokaiselle hyvinvoinnin mahdollisuuksia. Tähän liittyvät mm. tavoitteet väestöryhmien potentiaalin tunnistamisesta ja saavutettavasta palveluverkostosta. ”Yhdessä tekemisen ja tietoon perustuvien päätösten maakunta” -visiossa tavoitteena on, että asukkailla on perustaidot- ja tiedot vaikuttavaan kansalaisuuteen. Toteutuakseen tämä tarvitsee mm. julkisen sektorin vahvaa vuorovaikutusosaamista ja kykyä tuottaa selkeäkielistä tietoa”.

2 Yhteiskunnallinen vaikuttavuus

ELY-keskukset toteuttavat osaltaan seuraavia talousarviossa 2024 pääluokkatasolla asetettuja vaikuttavuustavoitteita (suluissa ministeriö, jonka pääluokassa tavoite on asetettu):

ELY-keskuksia koskevat yhteiskunnallisen vaikuttavuuden tavoitteet (TAE)

<p>Koulutus- ja osaamistaso nousee, koulutus vastaa työelämän tarpeisiin (OKM)</p> <p>TKI-toiminta parantaa elinkeinotoiminnan tuottavuutta, kasvua ja kansainvälisyyttä (OKM)</p> <p>Taiteellisen ja muun luovan työn tekemisen edellytykset parantuvat ja tuotannon sekä jakelun muodot monipuolistuvat (OKM)</p> <p>Elinkeinoelämä uudistuu ja kasvaa (TEM)</p> <p style="font-size: small;">Nostetaan T&K-panostus 4 %:iin BKT:stä vuoteen 2030 mennessä</p> <p style="font-size: small;">Edistetään vientiä ja turvataan yritysrahoitus</p> <p>Työllisyysaste nousee (TEM)</p> <p>Ulkomaalaisten työvoiman saatavuus paranee (TEM)</p> <p>Ilmastotavoitteet toteutuvat (TEM)</p>	<p>Elinympäristöt ja uudet ratkaisut tukevat sujuvaa arkea kaikissa elämäntilanteissa (YM)</p> <p>Hiilinegatiivinen Suomi on pysäyttänyt luontokadon ja saastumisen (YM)</p> <p>Vihreä siirtymä on kasvun perusta (YM)</p> <p>Digitalisaatio ja datatalous ovat luoneet kestävä kasvua sekä vahvistaneet luottamusyhteiskuntaa (LVM)</p> <p>Tietopohjaiset liikenteen palvelut ovat tehokkaita ja vastaavat asiakkaiden tarpeisiin (LVM)</p> <p>Digitaaliset yhteydet ja liikennejärjestelmä ovat parantaneet Suomen kilpailukykyä sekä kansainvälistä saavutettavuutta (LVM)</p>	<p>Tulevaisuuden liikennejärjestelmä on rakentunut turvallisesti, tietopohjaisesti ja kestävästi (LVM)</p> <p>Monipuolinen yritystoiminta sekä menestyvä maaseutu ja saaristo, monipaikkaisuus ja yhteistyöverkostot vahvistavat yhteiskuntaa (MMM)</p> <p>Luotettavat ja laajakäyttöiset paikka-, kiinteistö- ja huoneistotiedot mahdollistavat uutta liiketoimintaa ja turvaavat omistusta (MMM)</p> <p>Kokonaiskestävän ruokajärjestelmän huoltovarmuus sekä kilpailu- ja häiriönsietokyky paranevat (MMM)</p> <p>Kestävä luonnonvaratalous turvaa huoltovarmuutta, korvaa uusiutumattomien raaka-aineiden ja energian käyttöä sekä edistää hyvinvointia luonnosta ja luonnolle (MMM)</p>
---	---	--

Yhteiskunnallisten vaikuttavuustavoitteiden saavuttamista osaltaan tukevat ELY-keskusten tulossopimuksen tulostavoitteet kootaan AVI ja ELY –strategian painopisteiden mukaisesti neljän ilmiölähtöisen yltäason tavoitteen alle. Nämät yltäason tavoitteet vuosille 2024-2027 ovat seuraavat:

1. Lisäämme elinvoimaa
2. Toteutamme kestävä ja puhdasta siirtymää
3. Edistämme varautumista ja kokonaisturvallisuutta
4. Turvaamme hyvinvointia ja yhdenvertaisuutta

Tulostavoitekokonaisuudet viedään soveltuvin osin AVI ja ELY –strategian tavoitteiden mukaisten väliotsikoiden alle. Henkilöstöä, digitalisaatiota ja muuta virastojen oman toiminnan kehittämistä koskeva tavoitteisto on pääasiassa koottu omiin kokonaisuuksiinsa lukuihin kolme ja neljä.

ELY-keskukset hyödyntävät aktiivisesti sekä virastokokonaisuuden eri tehtäväalueiden, että ELY-keskusten keskinäisiä yhteistyömahdollisuuksia tässä tulossopimuksessa määriteltyjen tavoitteiden saavuttamiseksi. ELY-keskukset toimivat tiiviissä vuorovaikutuksessa ja yhteistyössä keskenään sekä valtakunnallisten ja alueellisten kumppaniverkostojen kanssa edistäessään alueen elinvoimaa, kestävä kasvua, puhdasta siirtymää sekä varautumista ja kokonaisturvallisuutta. Toiminnot edistävät myös hyvinvointia ja yhdenvertaisuutta.

ELY-keskukset ja KEHA-keskus edistävät yhteistyössä keskenään sekä tulossopimuksesta koordinoivan ministeriön kanssa yhteisen digitaalisuuden edistämisen päämäärän ja palvelulupauksen toteuttamista: ”Tuotetut digitaaliset palvelut ovat turvallisia, luotettavia, yhteen toimivia, asiakaslähtöisiä ja prosesseja sujuvoittavia”.

ELY-keskukset ja KEHA-keskus edistävät yhteistyössä keskenään sekä tulossopimuksesta koordinoivan ministeriön kanssa tietojohdamisen tavoitteen toteutumista. ”Tietojohdamisen tavoitteena on tiedon järjestelmällinen hyödyntäminen valmistelussa, päätöksenteossa ja toimeenpanossa.”

ELY-keskukset toimeenpanevat osaltaan Suomen kestävä kasvun ohjelmaa varmistaen ohjelman toimeenpanon tuloksellisuuden ja lainmukaisuuden RRF-toimeenpanon edellyttämällä tukiviranomaisen vastuilla, joista säädetään laissa EU:n elpymis- ja palautumistukivälineen hallinnoinnista, valvonnasta ja tarkastuksesta (537/2022).

Työllisyyteen, työelämän laatuun, yritysten kansainvälistymiseen, koulutus- ja osaamistason nostamiseen, ennakointiin sekä osittain myös maahanmuuttoon ja kotouttamiseen liittyvä tavoitteisto arvioidaan ELY-keskusten osalta uudelleen TE24 –lakiuudistuksen voimaantulon lähestyessä syksyllä 2024 ja työllisyyspalveluiden siirtyessä kuntien muodostamien työllisyysalueiden hoidettavaksi.

3 Tulostavoitteet

Tässä luvussa esitellään ELY-keskuksen tulostavoitteet. Tulostavoitekokonaisuudet on soveltuvin osin viety AVI ja ELY –strategian tavoitteiden mukaisten väliotsikoiden alle. Tulostavoitteiden toteutumista seurataan puolivuosittain liikennevalomallia hyödyntäen (kts. tarkemmin luku 5). Lisäksi tulossopimuksen liitteessä 1 (Täydentävät seurantamittarit) on mainittu ne mittarit, joiden kehitystä seurataan tulostavoitteiden toteutumisen seurannan yhteydessä.

3.1 Lisäämme elinvoimaa

Uudistuva, kasvava, monipuolistuva ja kansainvälistyvä elinkeinotoiminta

<i>Työllistyminen on nopeutunut ja rakennetyöttömyys pienentynyt</i>	
2024	<p>Panostetaan työnhaun alkuvaiheeseen vahvalla työnvälityksellisellä otteella ja työvoimapalveluiden aktiivisella tarjonnalla koko työvoimapotentialille ml. maahanmuuttajat, osatyökykyiset, nuoret, iäkkäät ja osa-aikaiset työnhakijat. Tavoitteena on koko työvoimapotentialin työttömyysjaksojen lyhentäminen ja avoimille työmarkkinoille työllistymisen lisääminen.</p> <p>Työllisyyden kuntakokeilujen, TE-toimiston ja ELY-keskuksen yhteistyö on sujunut suunnitelmallisesti vuoden 2024 loppuun saakka ja valmiudet TE-2024 uudistukseen toimeenpanoon lisääntyvät koko vuoden ajan.</p>
<i>Rakennetyöttömien määrä on laskenut</i>	
2024	11 500
<i>Alueen yritysten kasvua ja työllistämisen edellytyksiä on vahvistettu</i>	
2024	<p>Kehittämisavustuksella (EAKR) ja maaseuturahoituksella tuetaan ja aktivoidaan pienten yritysten (ml. Mittelstand) kasvua ja työllistämisen edellytyksiä kehittämisen ja investointien tukemisella huomioiden myös omistajavaihdostilanteessa olevat yritykset. Hyödynnetään yhteishankintakoulutuksen mahdollisuuksia yritysten henkilöstön hankinnassa ja osaamisen kehittämisessä. Vahvistetaan PK-yritysten rekrytointiosaamista erityisesti maahanmuuttajataustaisten ja ulkomaisen rekrytoinnin osalta.</p> <p>Vuoden 2024 aikana vahvistamme yhteistyötä luovien alojen toimijoiden kanssa ja hyödynnämme luovien alojen tiekarttaa asiakasohjauksessa. ELY-keskus tunnistaa oman alueensa luovan alan ja kulttuurin elinvoimatekijät sekä liiketoiminta-alueet edistäen yritys- ja kehityshanketuilla mm. Varsinais-Suomen maaseudun kehittämissuunnitelman mukaisesti ruoka- ja kulttuurimatkailun sekä ruokatapahtumien kehittämistä alueella.</p> <p>ELY-keskus huomioi taiteen ja kulttuurin osallistavan käytön mahdollisuudet kotoittamisen kentällä tukemalla asiakasohjausta mm. Creadive hankkeen toteuttamiin valmennuksiin. TE-hallinto osallistuu aktiivisesti luovien alojen osaamistarpeiden ennakointiin osana Ennakointiakatemian toimintaa.</p> <p>Maaseuturahoitusta saavissa hankkeissa liikevaihtokerroin 10.</p>
2025	<p>Vuoden 2025 keskeisenä tavoitteena on toimivan ja joustavan yhteistyön varmistaminen työllisyysalueiden kanssa liittyen yritysten kasvun ja työllistämisedellytysten tukemiseen.</p> <p>Kehittämisavustuksella (EAKR) ja maaseuturahoituksella vahvistetaan ja aktivoidaan pienten yritysten (ml. Mittelstand) kasvua ja työllistämisen edellytyksiä kehittämisen ja investointien tukemisella huomioiden myös omistajavaihdostilanteessa olevat yritykset. Luovien alojen työllisyys- ja kasvupotentiaalia tuetaan jakamalla tietoa rahoitusmahdollisuuksista yhteistyössä verkostojen kanssa. Vahvistetaan PK-yritysten rekrytointiosaamista erityisesti maahanmuuttajataustaisten ja ulkomaisen rekrytoinnin osalta.</p>

	<p>ELY-keskus tunnistaa oman alueensa luovan alan ja kulttuurin elinvoimatekijät sekä liiketoiminta-alueet edistäen yritys- ja kehityshanketuilla mm. Varsinais-Suomen maaseudun kehittämissuunnitelman mukaisesti ruoka- ja kulttuurimatkailun sekä ruokatapahtumien kehittämistä alueella.</p> <p>ELY-keskus huomioi taiteen ja kulttuurin osallistavan käytön mahdollisuudet kotouttamisen kentällä tukemalla asiakasohjausta mm. Creadive hankkeen toteuttamiin valmennuksiin. TE-hallinto osallistuu aktiivisesti luovien alojen osaamistarpeiden ennakkointiin osana Ennakointiakatemian toimintaa.</p> <p>Maaseuturahoitusta saavissa hankkeissa liikevaihtokerroin 10.</p>
2026	<p>Hyödynnämme tehokkaasti (EAKR) kehittämisavustusta ja maaseutuohjelmalla (CAP) rahoitusmahdollisuuksia yritysten kasvun tukemiseen huomioiden myös omistajavaihdostilanteessa olevat yritykset. Luovien alojen työllisyys- ja kasvupotentiaalia tuetaan jakamalla tietoa rahoitusmahdollisuuksista yhteistyössä verkostojen kanssa. Edistetään hallitusohjelman tavoitetta kasvuhakuisten keskisuurten yrittäjävetoisten yritysten (ns. Mittelstand) määrän kaksinkertaistamisesta vuoteen 2030 mennessä. Tuetaan ja aktivoidaan pienten yritysten kasvua ja siirtymää pienistä keskisuuriin. Vahvistetaan PK-yritysten rekrytointiosaamista erityisesti maahanmuuttajataustaisten ja ulkomaisen rekrytoinnin osalta.</p> <p>ELY-keskus tunnistaa oman alueensa luovan alan ja kulttuurin elinvoimatekijät sekä liiketoiminta-alueet edistäen yritys- ja kehityshanketuilla mm. Varsinais-Suomen maaseudun kehittämissuunnitelman mukaisesti ruoka- ja kulttuurimatkailun sekä ruokatapahtumien kehittämistä alueella.</p> <p>ELY-keskus huomioi taiteen ja kulttuurin osallistavan käytön mahdollisuudet kotouttamisen kentällä myöhemmin tarkentuvien toimenpitein.</p> <p>Maaseuturahoitusta saavissa hankkeissa liikevaihtokerroin 10.</p>
2027	<p>Hyödynnämme tehokkaasti (EAKR) kehittämisavustusta ja maaseutuohjelmalla (CAP) rahoitusmahdollisuuksia yritysten kasvun tukemiseen huomioiden myös omistajavaihdostilanteessa olevat yritykset. Luovien alojen työllisyys- ja kasvupotentiaalia tuetaan jakamalla tietoa rahoitusmahdollisuuksista yhteistyössä verkostojen kanssa. Edistetään hallitusohjelman tavoitetta kasvuhakuisten keskisuurten yrittäjävetoisten yritysten (ns. Mittelstand) määrän kaksinkertaistamisesta vuoteen 2030 mennessä. Tuetaan ja aktivoidaan pienten yritysten kasvua ja siirtymää pienistä keskisuuriin. Vahvistetaan PK-yritysten rekrytointiosaamista erityisesti maahanmuuttajataustaisten ja ulkomaisen rekrytoinnin osalta.</p> <p>ELY-keskus tunnistaa oman alueensa luovan alan ja kulttuurin elinvoimatekijät sekä liiketoiminta-alueet edistäen yritys- ja kehityshanketuilla mm. Varsinais-Suomen maaseudun kehittämissuunnitelman mukaisesti ruoka- ja kulttuurimatkailun sekä ruokatapahtumien kehittämistä alueella.</p> <p>ELY-keskus huomioi taiteen ja kulttuurin osallistavan käytön mahdollisuudet kotouttamisen kentällä myöhemmin tarkentuvien toimenpitein.</p> <p>Maaseuturahoitusta saavissa hankkeissa liikevaihtokerroin 10.</p>
<p>Alueiden elinkeinorakenne on monipuolistunut (maaseudut, saaristot, kaupungit)</p>	
2024	<p>Maaseudun yritysrahoitusta kohdennamme alueellisen CAP-suunnitelman mukaisesti painopisteinä alkutuotanto, ruokaketjun ja elintarvikejalostuksen kehittäminen, maaseutu- ja saaristomatkat ja maaseudun monipuolinen yrittäjyys. Ruokaketjun ja matkailun kehittämisessä hyödynnetään alueen erityisiä vahvuuksia, joltavaa asemaamme ruokamaakuntana ja saariston vetovoimaa. Rahoitamme tuotannon kehittämiseen tähtäviä toimia, uusien teknologioiden käyttöönottoa sekä uusien käytäntöjen kehittämistä ja osaamisen lisäämistä. EAKR kehittämisavustuksella rahoitamme PK-yritysten innovatiivisia kehittämishankkeita. Kalatalouden rahoituksen myötä elinkeinokalatalous monipuolistuu ja kotimaisen kalan käyttö lisääntyy hallitusohjelman mukaisesti. Kalatalouden yritystoiminnan vastuullisuuden varmistamiseksi tehostetaan Itämeren alueella yhteisen kalastuspolitiikan</p>

	<p>valvontaa EU:n uudistuneen lainsäädännön mukaisesti ja modernin teknologian mahdollisuudet hyödyntäen. Jatkamme yhteistyötä maakunnan liiton kanssa esim. uusimpien liiketoimintaekosysteemien edistämässä.</p> <p>Numeerinen tavoitetaso: yritysrahoitus/tuetut yritykset 34 kpl.</p>
2025	<p>Maaseudun yritysrahoitusta kohdennamme alueellisen CAP-suunnitelman mukaisesti painopisteinä alkutuotanto, ruokaketjun ja elintarvikejalostuksen kehittäminen, maaseutu- ja saaristomatkailu ja maaseudun monipuolinen yrittäjäyys. Ruokaketjun ja matkailun kehittämisessä hyödynnetään alueen erityisiä vahvuuksia, joltavaa asemaamme ruokamaakuntana ja saariston vetovoimaa. EAKR kehittämisavustuksella rahoitamme PK-yritysten innovatiivisia kehittämishankkeita. Kalatalouden rahoituksen myötä elinkeinokalatalous monipuolistuu ja kotimaisen kalan käyttö lisääntyy hallitusohjelman mukaisesti. Kalatalouden yritystoiminnan vastuullisuuden varmistamiseksi tehostetaan Itämeren alueella yhteisen kalastuspolitiikan valvontaa EU:n uudistuneen lainsäädännön mukaisesti ja modernin teknologian mahdollisuudet hyödyntäen. Jatkamme yhteistyötä maakunnan liiton kanssa esim. uusimpien liiketoimintaekosysteemien edistämässä.</p> <p>Numeerinen tavoitetaso: yritysrahoitus/tuetut yritykset 39 kpl.</p>
2026	<p>Aluehallintouudistuksen vaikutukset huomioitava</p> <p>Maaseudun yritysrahoitusta kohdennamme alueellisen CAP-suunnitelman mukaisesti painopisteinä alkutuotanto, ruokaketjun ja elintarvikejalostuksen kehittäminen, maaseutu- ja saaristomatkailu ja maaseudun monipuolinen yrittäjäyys. Ruokaketjun ja matkailun kehittämisessä hyödynnetään alueen erityisiä vahvuuksia, joltavaa asemaamme ruokamaakuntana ja saariston vetovoimaa. EAKR kehittämisavustuksella rahoitamme PK-yritysten innovatiivisia kehittämishankkeita. Kalatalouden rahoituksen myötä elinkeinokalatalous monipuolistuu ja kotimaisen kalan käyttö lisääntyy hallitusohjelman mukaisesti. Kalatalouden yritystoiminnan vastuullisuuden varmistamiseksi tehostetaan Itämeren alueella yhteisen kalastuspolitiikan valvontaa EU:n uudistuneen lainsäädännön mukaisesti ja modernin teknologian mahdollisuudet hyödyntäen. Jatkamme yhteistyötä maakunnan liiton kanssa esim. uusimpien liiketoimintaekosysteemien edistämässä.</p> <p>Numeerinen tavoitetaso: yritysrahoitus/tuetut yritykset 43kpl.</p>
2027	<p>Aluehallintouudistuksen vaikutukset huomioitava</p> <p>Maaseudun yritysrahoitusta kohdennamme alueellisen CAP-suunnitelman mukaisesti painopisteinä alkutuotanto, ruokaketjun ja elintarvikejalostuksen kehittäminen, maaseutu- ja saaristomatkailu ja maaseudun monipuolinen yrittäjäyys. Ruokaketjun ja matkailun kehittämisessä hyödynnetään alueen erityisiä vahvuuksia, joltavaa asemaamme ruokamaakuntana ja saariston vetovoimaa. EAKR kehittämisavustuksella rahoitamme PK-yritysten innovatiivisia kehittämishankkeita. Kalatalouden rahoituksen myötä elinkeinokalatalous monipuolistuu ja kotimaisen kalan käyttö lisääntyy hallitusohjelman mukaisesti. Kalatalouden yritystoiminnan vastuullisuuden varmistamiseksi tehostetaan Itämeren alueella yhteisen kalastuspolitiikan valvontaa EU:n uudistuneen lainsäädännön mukaisesti ja modernin teknologian mahdollisuudet hyödyntäen. Jatkamme yhteistyötä maakunnan liiton kanssa esim. uusimpien liiketoimintaekosysteemien edistämässä.</p> <p>Numeerinen tavoitetaso: yritysrahoitus/tuetut yritykset 44 kpl.</p>
<i>TF-kansainvälistymispalveluihin (ml. kansainväliset rekrytointipalvelut) aktivoitujen ja osuviin kansainvälistymispalveluihin ohjattujen yritysten määrä kasvaa</i>	
2024	Liidit muille TF-toimijoille 45 ja kv. neuvontatapahtumat KasvuCRM:ssä 100
2025	Liidit muille TF-toimijoille 45 ja kv. neuvontatapahtumat KasvuCRM:ssä 100
2026	Liidit muille TF-toimijoille 45 ja kv. neuvontatapahtumat KasvuCRM:ssä 100
2027	Liidit muille TF-toimijoille 45 ja kv. neuvontatapahtumat KasvuCRM:ssä 100
<i>Kansainvälistä osaamista hyödyntämällä edistetään yritysten kasvua ja kansainvälistymistä</i>	
2024	ELY-keskuksen koordinoima työ- ja koulutusperäisen maahanmuuton alueellinen ekosysteemi on kehittynyt ja toiminta on aktiivista. Work in Finland -palvelujen tunnettuus ja käyttö ovat lisääntyneet sekä yritysten että maakunnan toimijoiden keskuudessa toteutettujen aktivointi- ja markkinointitoimien johdosta. Yritysten

	<p>kiinnostus ja osaaminen kansainvälisten osaajien rekrytointeihin on kasvanut. ELY-keskus toimii alueellisessa Talent Hub -verkostossa, tekee kansainvälisen työvoimatarpeen alueellista ennakointia sekä aktivoi ja ohjaa yrityksiä kansainvälisen rekrytoinnin palveluihin. Yritysten ja työnantajien rekrytointitarpeet tunnustetaan tiiviissä yhteistyössä TE-toimiston, työllisyyden kuntakokeilujen, kuntien ja niiden kehittämiskeskusten, oppilaitosten, eri edunvalvontajärjestöjen sekä yritysten kanssa. ELY-keskus tekee yhteistyötä alueen oppilaitosten ja korkeakoulujen kanssa kansainvälisten opiskelijoiden työelämäpolkujen edistämiseksi. Työlupalinjauksen laatimisprosessia kehitetään huomioiden TE2024-uudistuksen sekä muiden käynnissä olevien säädöshankkeiden tuomat muutokset.</p>
<p>Verkosto- ja kumppanuusyhteistyö on alueellisesti ja valtakunnallisesti vaikuttavaa</p>	
<p>2024</p>	<p>ELY-keskus on vahvasti mukana TE 2024 uudistuksen valmisteluelimissä ja yhteistyöverkostoissa rakentaen ja tukien samalla myös sujuvaa toiminnan siirtoa ja toimeenpanon aikaista tiivistä sekä hyvää yhteistyötä.</p> <p>Yhdessä alueellisten sidosryhmien ja muiden Team Finland -ydintoimijoiden kanssa aktivoimme ja tunnistamme kasvua ja kansainvälistymistä tavoittelevia yrityksiä sekä edistämme yritysten TKI toimia. Toimimme lähellä asiakkaita ja olemme helposti lähestyttävissä. ELY:n sisäisen vastuualueiden välisen yhteistyön ja verkoston toiminta kehittyy ja paranee. CAP-viestinnän siirryttyä ELY-keskuksen tehtäväksi yhteistyö kuntien YT-alueiden, Leader-ryhmien sekä tuottaja- ja neuvontaorganisaatioiden kanssa on tiivistä. ELY-keskus on aktiivinen toimija alueen strategisissa verkostoissa sekä sidosryhmäkeskusteluissa tuoden esille maaseudun kehittämissuunnitelman tavoitteita ja toimenpiteitä. Tehdään yhteistyötä paikallisten kalaleader-ryhmien kanssa ja osallistutaan kansallisen kalatalousverkoston toimintaan. Tavoitteena tiiviimpi alueellinen yhteistyö, kokonaisvaltainen ja yhteensopittava rahoituspalvelu. ELY-keskus järjestää vähintään kaksi kertaa vuodessa yhteisiä infotilaisuuksia erilaisista rahoitusmahdollisuuksista edistäen siten alueen elinvoimaa. ELY-keskus on aktiivinen kumppanuuksien rakentaja myös alueiden välisissä yhteistyöverkostoissa edistäen esimerkiksi maaseuturahoituksen alueiden välisen kehittämishankkeiden muodostumista.</p> <p>Koulutus- ja osaamistason paranemiseen ja työelämän tarpeisiin vastaamisen teemoihin liittyvät Jatkuvan oppimisen verkosto (JO-verkosto) ja Elinikäisen ohjauksen (ELO-verkosto), jotka toimivat ELY:n vetämän MYR:in koulutusjaoston koordinoimana. Olemme aktiivisesti mukana alueellisessa Ennakointiakatemiassa, joka on alueen oppilaitosten, V-S liiton ja ELY-keskuksen yhteistoimintaverkosto, jonka tehtävänä on osaamis- ja koulutustarpeiden ennakointi. Turun yliopiston kehittämisen Tulevaisuustislaamon ennakointityössä olemme vahvasti mukana ja Tulevaisuustislaamon yhtenä tarkoituksena on tukea käytössä olevaa tulevaisuustietoa hyödyntäen Varsinais-Suomen kärkialoja. Tavoitteena ennakointitiedon jalkauttaminen ja tiedon laajempi hyödyntäminen sekä ELY-keskuksen että verkostokumppanien toiminnassa.</p> <p>ELY-keskuksella keskeinen vastuurooli maahanmuuttoon ja kotoutumiseen liittyvissä verkostoissa tavoitteena laaja osallistaminen ja ajantasaisen tilannekuvan muodostaminen ja jakaminen. ELY-keskus on asettanut alueelleen myös Maahanmuuttoasiain toimikunnan, joka suunnittelee ja kehittää kotoutumistyötä ja edistää yhdenvertaisuutta. Lisäksi toimimme vetovastuussa Länsi-Suomen ETNO:ssa, joka huolehtii mm. hyvien väestösuhteiden edistämisestä.</p> <p>Työelämän laadun kehittämisverkostossa on edistetty ajankohtaisten asioiden lisäksi toimijoiden työelämää kehittävien käytäntöjen ja työkalujen käyttöä niin alueellisesti kuin valtakunnallisesti. Lisäksi on aktivoitu uusia työelämää kehittäviä hankkeita.</p> <p>ELY-keskuksen neuvottelukunta ja maakunnan yhteistyöryhmä, sihteeristö sekä elinkeino-, koulutus-, ilmastovastuu- ja maaseutujaosto ovat keskeisiä ELY-keskuksen ja maakunnan toimijoiden yhteistyöfoorumeja tavoitteena eri toimijoiden ajankohtaistiedon vaihtaminen ja saadun tiedon hyödyntäminen eri prosesseissamme. V-S ELY-keskus edistää ilmasto- ja kiertotaloustavoitteiden toteutumista valtakunnallisen ilmastoverkoston ja Varsinais-Suomen kiertotalouden asiantuntija-verkoston sekä Satakunnan ilmastoyhteistyöverkoston työn kautta.</p>

	ELY (L) vetämänä toimii mm. biotalousryhmä keskittyen vähäliikenteisen tieverkkoston toimivuuden varmistamiseen.
2025	Yksityiskohtaisemmat tavoitteet tarkentuvat myöhemmin. Verkosto- ja kumppanuus toiminta on alueellisesti ja valtakunnallisesti kehittynyt ja verkostokumppanien osaaminen käytettävissä olevista palveluista on lisääntynyt. Lisääntyvässä määrin asiakkaat ohjautuvat osuvammin ja tehokkaammin soveltuviin palveluihin. Kehittyneet kumppanuusverkostot synnyttävät asiakkaita hyödyttävää ja vaikuttavaa hanketoimintaa. Uudet kuntavetoiset työllisyshoidonalueet integroituneet kumppanuusverkostoihin mukaan.
2026	Yksityiskohtaisemmat tavoitteet tarkentuvat myöhemmin. Aluehallintouudistuksen vaikutukset verkostoihin on huomioitu. Verkosto- ja kumppanuus toiminta on alueellisesti ja valtakunnallisesti kehittynyt ja verkostokumppanien osaaminen käytettävissä olevista palveluista on lisääntynyt. Lisääntyvässä määrin asiakkaat ohjautuvat osuvammin ja tehokkaammin soveltuviin palveluihin. Kehittyneet kumppanuusverkostot synnyttävät asiakkaita hyödyttävää ja vaikuttavaa hanketoimintaa.
2027	Yksityiskohtaisemmat tavoitteet tarkentuvat myöhemmin. Aluehallintouudistuksen vaikutukset verkostoihin on huomioitu. Elinvoimakeskusten yhteistyö ja verkostot ovat vakiintuneet ja hyvin toimivat. Verkosto- ja kumppanuus toiminta on alueellisesti ja valtakunnallisesti kehittynyt ja verkostokumppanien osaaminen käytettävissä olevista palveluista on lisääntynyt. Lisääntyvässä määrin asiakkaat ohjautuvat osuvammin ja tehokkaammin soveltuviin palveluihin. Kehittyneet kumppanuusverkostot synnyttävät asiakkaita hyödyttävää ja vaikuttavaa hanketoimintaa.

Toimenpiteitä rakennetyöttömyyden vähentämiseksi

Työnhakijoiden palveluprosessin työnhakuvelvollisuutta sovelletaan myös pidempään työttömänä olleisiin ja tuetaan hakeutumista ja työllistymistä avoimille työmarkkinoille. Palkkatukia kohdennetaan pidempään työttömänä olleisiin ja aina mahdollisuuksien mukaan yrityksiin. Panostetaan oppisopimuskoulutuksiin. Vaikeassa työmarkkina-asemassa olevia asiakkaita tunnistetaan varhaisemmassa työnhaun vaiheessa ja ohjataan tarvittaessa monialaisiin palveluihin, lakisääteiseen työllistymistä edistävään monilaiseen palveluun (TYP) sekä muihin palvelutarpeen mukaisiin palveluihin.

Alueen yritysten kasvua ja työllistämisen edellytyksiä on vahvistettu

Varsinais-Suomen ELY-keskuksella on haussa ESR+ hanke (Purje-hanke), jolla vahvistetaan ja tuetaan PK-yritysten rekrytointiosaamista erityisesti maahanmuuttajataustaisen ja ulkomaisen rekrytoinnin osalta. Sekä haussa olevassa Purje-hankkeessa että alueellisessa Talent Boost -toimijaverkostossa pyritään hyödyntämään päätyyneessä Kokka kohti Suomea -hankkeessa kertyneitä kokemuksia palvelujen muotoilusta, markkinoinnista ja synkronoinnista niin yrityksille kuin maassa oleville ja maahan tuleville kv-osaajille. Yrityksen kehittämisavustuksella rahoitamme maakunnan yhteistyöryhmän vahvistamien linjausten mukaisia pk-yritysten kehittämishankkeita. Erityisinä kohderyhminä ovat startup-yritysten ja kansainvälistymistä suunnittelevien pk-yritysten kansainvälisille markkinoille tähtäävät kehittämis- ja selvittämishankkeet. Voimme suunnata rahoitusta myös pidempään toimineiden yritysten vastaaviin hankkeisiin sekä yritysten investointihankkeisiin, mikäli määrärahat sen sallivat.

Alueiden elinkeinorakenne on monipuolistunut (maaseudut, saaristo, kaupungit)

CAP-suunnitelman tavoite, jossa ei ole huomioitu hallitusohjelmassa vuosille 2025–2027 suunnitellun rahoitusleikkauksen vaikutuksia

Maahanmuutolla ja kansainvälistä osaamista hyödyntämällä edistetään yritysten kasvua ja kansainvälistymistä

Haetulla ELY-keskuksen oman tuotannon ESR-hankkeen (Purje) avulla edistetään yritysten rekrytointiosaamista. Hankkeella tuetaan Varsinais-Suomen viidessä seutukunnassa ulkomaisen työvoiman rekrytointia, asettautumista ja työpaikoilla tapahtuvaa monimuotoista perehdytystä ja monikulttuurisen osaamisen kehittämistä tarpeiden mukaisesti. Purje-hankkeen tuella kunnat voivat edistää myös maassa jo olevan ulkomaalaisen työvoiman (ml. ukrainalaispakkolaiset) nopeaa työllistymistä ja heidän pitovoimaansa kunnissa.

Verkosto- ja kumppanuusyhteistyö on alueellisesti ja valtakunnallisesti vaikuttavaa

Osallistutaan Euroopan meri-, kalatalous- ja vesiviljelyrahaston (EMKVR) Suomen ohjelmaan sisältyvien uusien rahoitusinstrumenttien suunnitteluun ja toteutukseen sekä lisätään tiedonvaihtoa ja yhteistyötä eri sidosryhmien kanssa.

Kasvatut tutkimus-, kehitys- ja innovaatiopanostukset kaikilla alueilla

<i>TKI-toimintaan liittyvä yritysten, korkeakoulujen ja muiden innovaatio toimijoiden välinen yhteistyö on vahvistunut</i>	
2024	<p>Yhdessä maakunnallisten yrityspalvelutoimijoiden kanssa osallistumme alueellisen TKI-tiekartan määrittelyyn ja sen toimeenpanoon maakunnan innovaatioekosysteemin vahvistamiseksi. Tuotamme ajankohtaista tietoa maakunnan TKI-ekosysteemin toimijoille eri TF-toimijoiden rahoitus- ja palveluratkaisuista. Neuvonta- ja sidosryhmätyössä huomioidaan alueelliset rahoitus- ja palvelumahdollisuudet, kuten Business Turun ohjelmat ja Teknologiaakampus Turku (Turun TKI-palvelu ja TKI-seteli). ELY-keskus on TF-verkoston ja korkeakoulujen sekä alueen muiden yrityspalvelutoimijoiden kanssa tuottamassa ja tukemassa alueen TKI-toimintaa erilaisten informaatio- ja verkostotapahtumien kautta järjestäen 3–4 tilaisuutta, joissa yhtenä teemana on puhtaan siirtymän edistäminen. TKI-verkostoyhteistyötä vahvistetaan Y-vastuualueen asiantuntemuksella.</p> <p>CAP-suunnitelman yleishyödyllisissä kehittämishankkeissa, ml yritysryhmähankkeet ja EIP, suositaan toimintamalleja, jotka jalkauttavat innovaatioita ja parhaita käytäntöjä maaseudun yrityksiin osana hankkeen toimintaa. Maaseutuyritysten kehittämishankkeiden tukeminen on keskeinen osa CAP-suunnitelman yritystukia sekä ELY-keskuksen että Leader-toimintatavan kautta.</p> <p>Kalataloudessa edistetään alkutuotannon (kaupallinen kalastus, vesiviljely) uudistumista, innovaatioita ja ympäristönäkökohtien huomioimista painottaen.</p>
2025	<p>Yhdessä maakunnallisten yrityspalvelutoimijoiden kanssa osallistumme alueellisen TKI-tiekartan määrittelyyn ja sen toimeenpanoon maakunnan innovaatioekosysteemin vahvistamiseksi. Tuotamme ajankohtaista tietoa maakunnan TKI-ekosysteemin toimijoille eri TF-toimijoiden rahoitus- ja palveluratkaisuista. Neuvonta- ja sidosryhmätyössä huomioidaan alueelliset rahoitus- ja palvelumahdollisuudet, kuten Business Turun ohjelmat ja Teknologiaakampus Turku (Turun TKI-palvelu ja TKI-seteli). ELY-keskus on TF-verkoston ja korkeakoulujen sekä alueen muiden yrityspalvelutoimijoiden kanssa tuottamassa ja tukemassa alueen TKI-toimintaa erilaisten informaatio- ja verkostotapahtumien kautta järjestäen 3–4 tilaisuutta, joissa yhtenä teemana on puhtaan siirtymän edistäminen. TKI-verkostoyhteistyötä vahvistetaan Y-vastuualueen asiantuntemuksella.</p> <p>CAP-suunnitelman yleishyödyllisissä kehittämishankkeissa, ml yritysryhmähankkeet ja EIP, suositaan toimintamalleja, jotka jalkauttavat innovaatioita ja parhaita käytäntöjä maaseudun yrityksiin osana hankkeen toimintaa. Maaseutuyritysten kehittämishankkeiden tukeminen on keskeinen osa CAP-suunnitelman yritystukia sekä ELY-keskuksen että Leader-toimintatavan kautta.</p> <p>Kalataloudessa edistämme alkutuotannon (kaupallinen kalastus, vesiviljely) uudistumista, innovaatioita ja ympäristönäkökohtien huomioimista painottaen.</p>
2026	<p>Yhdessä maakunnallisten yrityspalvelutoimijoiden kanssa osallistumme alueellisen TKI-tiekartan määrittelyyn ja sen toimeenpanoon maakunnan innovaatioekosysteemin vahvistamiseksi. Tuotamme ajankohtaista tietoa maakunnan TKI-ekosysteemin toimijoille eri TF-toimijoiden rahoitus- ja palveluratkaisuista. Neuvonta- ja sidosryhmätyössä huomioidaan alueelliset rahoitus- ja palvelumahdollisuudet, kuten Business Turun ohjelmat ja Teknologiaakampus Turku (Turun TKI-palvelu ja TKI-seteli). ELY-keskus on TF-verkoston ja korkeakoulujen sekä alueen muiden yrityspalvelutoimijoiden kanssa tuottamassa ja tukemassa alueen TKI-toimintaa erilaisten informaatio- ja verkostotapahtumien kautta järjestäen 3–4 tilaisuutta, jossa yhtenä teemana on puhtaan siirtymän edistäminen. TKI-verkostoyhteistyötä vahvistetaan Y-vastuualueen asiantuntemuksella.</p> <p>CAP-suunnitelman yleishyödyllisissä kehittämishankkeissa, ml yritysryhmähankkeet ja EIP, suositaan toimintamalleja, jotka jalkauttavat innovaatioita ja parhaita käytäntöjä maaseudun yrityksiin osana hankkeen toimintaa. Maaseutuyritysten</p>

	<p>kehittämishankkeiden tukeminen on keskeinen osa CAP-suunnitelman yritystukia sekä ELY-keskuksen että Leader-toimintatavan kautta.</p> <p>Kalataloudessa edistämme alkutuotannon (kaupallinen kalastus, vesiviljely) uudistumista, innovaatioita ja ympäristönäkökohtien huomioimista painottaen.</p>
2027	<p>Yhdessä maakunnallisten yrityspalvelutoimijoiden kanssa osallistumme alueellisen TKI-tiekartan määrittelyyn ja sen toimeenpanoon maakunnan innovaatioekosysteemin vahvistamiseksi. Tuotamme ajankohtaista tietoa maakunnan TKI-ekosysteemin toimijoille eri TF-toimijoiden rahoitus- ja palveluratkaisuista. Neuvonta- ja sidosryhmätyössä huomioidaan alueelliset rahoitus- ja palvelumahdollisuudet, kuten Business Turun ohjelmat ja Teknologiaakampus Turku (Turun TKI-palvelu ja TKI-seteli). ELY-keskus on TF-verkoston ja korkeakoulujen sekä alueen muiden yrityspalvelutoimijoiden kanssa tuottamassa ja tukemassa alueen TKI-toimintaa erilaisten informaatio- ja verkostotapahtumien kautta järjestäen 3–4 tilaisuutta, jossa yhtenä teemana on puhtaan siirtymän edistäminen. TKI-verkostoyhteistyötä vahvistetaan Y-vastuualueen asiantuntemuksella.</p> <p>CAP-suunnitelman yleishyödyllisissä kehittämishankkeissa, ml yritysryhmähankkeet ja EIP, suositaan toimintamalleja, jotka jalkauttavat innovaatioita ja parhaita käytäntöjä maaseudun yrityksiin osana hankkeen toimintaa. Maaseutuyritysten kehittämishankkeiden tukeminen on keskeinen osa CAP-suunnitelman yritystukia sekä ELY-keskuksen että Leader-toimintatavan kautta.</p> <p>Kalataloudessa edistämme alkutuotannon (kaupallinen kalastus, vesiviljely) uudistumista, innovaatioita ja ympäristönäkökohtien huomioimista painottaen.</p>
<i>T&K-toimia sisältävien hankkeiden osuus (%) rahoitusta saaneista yritysten kehittämishankkeista on kasvanut</i>	
2024	RR-ely-keskus (KES ELY) asettaa tavoitetaso
2025	RR-ely-keskus (KES ELY) asettaa tavoitetaso
2026	RR-ely-keskus (KES ELY) asettaa tavoitetaso
2027	RR-ely-keskus (KES ELY) asettaa tavoitetaso
<i>T&K-toimiin aktivoitujen ja ohjattujen yritysten määrä on kasvanut</i>	
2024	45
2025	50
2026	55
2027	60

Kirjoita tähän tarvittaessa taustoittavaa tai merkitystä avaavaa tekstiä

Nouseva sekä talouden uudistumista, työllisyyttä ja hyvinvointia edistävä väestön koulutus ja osaamistaso

<i>Koulutustarjonta vastaa paremmin elinkeinoelämän ja jatkuvan oppimisen tarpeisiin</i>	
2024	<p>Vuonna 2024 alueellista ennakoitua tekevien toimijoiden yhteistyö on entisestään tiivistynyt ja kehittynyt koulutus ja osaamistarpeiden hahmottamiseksi elinkeinoelämän ja jatkuvan oppimisen tarpeita palvelevan koulutustarjonnan varmistamiseksi. ELY-keskus on aktiivisesti mukana kehittämässä osaamiskehitysohjelmia Varsinais-Suomeen. Eri verkostojen toiminnan tuloksena on yhteistyössä aktivoitu rahoitus- ja hankehakuja, käynnistetty uusia alueellisia hankkeita sekä jaettu aktiivisesti tietoa sekä järjestetty teemoihin liittyviä tilaisuuksia.</p> <p>Vuonna 2024 on tarjolla laaja työelämän tarpeisiin vastaava koulutustarjonta eri seutukunnille eri toimialojen valtionosuusrahoitteista työvoimakoulutusta, joissa tavoitteena on tutkinto tai sen osia. Tätä tarjontaa täydennetään ELY-keskuksen hankkimilla yhteishankintakoulutuksilla, yrittäjyyskoulutuksilla ja muulla ammatillisella työvoimakoulutuksella.</p>

	TE-2024 uudistuksen vaikutuksen huomioiminen hankinnoissa koulutustarjonnan varmistamiseksi siirtymävaiheessa.
--	--

ELY-keskuksen hankintojen laajuutta ja määrää rajoittaa ensi vuodelle 2024 ennakoitun hankintamäärärahan vähäisyys. TE 2024 uudistuksen myötä koulutuspalvelut ja niiden hankinnat siirtyvät kuntien työllisyysalueiden vastuulle. Koulutustarjonnan turvaaminen siirtymävaiheessa sovitaan ELY-keskuksen ja tulevien työllisyysalueiden kanssa niin, että koulutuspalvelutarjontaan ei synny kohtuuttomia katkoja.

Ennakointitiedon hyödyntäminen koulutussuunnittelussa: ELY-keskus on aktiivisesti mukana alueellisessa Ennakointiakatemiassa, joka on alueen oppilaitosten, V-S liiton ja ELY-keskuksen yhteistoimintaverkosto, jonka tehtävänä on osaamis- ja koulutustarpeiden ennakointi. Muina ennakoinnin yhteistyömuotoina toimivat Työvoimabarometri- ja Alueelliset kehitysnäkymät verkostot.

Jatkuvan oppimisen ekosysteemi-hanke (maakunnallinen hanke, jossa oppilaitokset vahvasti mukana) vireillä JOY valmisteluhanke meneillään ja haussa JOE hanke ERS+

Työpaikka suomi/ruotsi ja ammattikoto nopeuttavat ja madaltavat osaltaan yritysten työllistämiskynnystä.

ELY-keskus tiiviisti mukana Varsinais-Suomen yrittäjät ry:n hankkeessa: "Osaamisen ensiapua yrittäjille – kumppanuusmallin rakentaminen" toteuttaminen on edennyt loppusuoralle. Hankkeessa on laadittu yrityksille ja yrittäjille suunnattu palvelupolku yritysten osaamishaasteiden ripeää ratkaisemista varten.

Saavutettavat ja hyvin saatavilla olevat palvelut

<i>ELY-keskukset ovat edistäneet parempien tietoliikenneyhteyksien saatavuutta</i>	
2024	Maaseuturahaston laajakaistainvestoinnit 1 kpl
2025	Maaseuturahaston laajakaistainvestoinnit 4 kpl
2026	Maaseuturahaston laajakaistainvestoinnit 3 kpl
2027	Maaseuturahaston laajakaistainvestoinnit 3 kpl

Kuntien työvoimapalveluita hyvin tukeva valtion aluehallinto

<i>Alueelliset yhteistyö- ja seurantakeskustelut tukevat työllisyysalueiden toimintaa sujuvassa yhteistyössä</i>	
2024	ELY-keskukset yhteistyössä KEHA-keskuksen kanssa ovat luoneet keskinäiset yhteistyön toimintamallit keskusteluista sopimiselle ja keskusteluihin liittyvän tiedon tuottamiselle
2025	Toimintamallin toimivuutta on testattu vuoden 2025 aluekeskustelujen järjestämisessä. Tämän pohjalta havaitut jatkokehittämistarpeet on otettu tarkasteluun mallin jatkokehitystyössä.
<i>Uuden asiakaspalvelumallin (POMA) toimeenpano tehostuu</i>	
2024	Tavoitetasona vuodelle 2024 on alkuhaastattelun toteutuminen viiden arkipäivän kuluessa työnhaun alkamisesta

ELY-keskus on yhdessä TE-toimiston henkilöstön kanssa vahvasti TE 2024 valmistelussa mukana tukemassa uusien työllisyysalueiden suunnittelua ja tulevaa toimeenpanoa. TE-2024 valmistelu on sujunut hyvässä ja rakentavassa yhteistyössä tulevien työllisyysasioista vastaavien kuntien edustajien kanssa. Varsinais-Suomeen näyttäisi nyt syntyvän kaksi työllisyysalue Salo ja Somero, Marttila, Koski TI) ja Turun työllisyysalue (Varsinais-Suomen muut kunnat eli 23 kuntaa). Valmistelu ja yhteistyö jatkuu tiiviisti koko 2024 vuoden ajan. Vuoden 2024 aikana rakennetaan myös ELY-keskuksen ja työllisyysalueiden välille toimivat yhteistyörakenteet ja toimintamallit, joiden myötä yhteistyö tulee jatkumaan tiiviinä uudistuksen toteutumisenkin jälkeen.

Kokonaiskestävä, kilpailukykyinen ja häiriöitä sietävä ruokajärjestelmä

<i>Maatilat hyödyntävät CAP-työkaluja toimintansa uudistamiseksi</i>

2024	Tavoite 4 % maataloista on hyödyntänyt rakennetukijärjestelmää
2025	Tavoite 6 % maataloista on hyödyntänyt rakennetukijärjestelmää
2026	Tavoite 7 % maataloista on hyödyntänyt rakennetukijärjestelmää
2027	Tavoite 8 % maataloista on hyödyntänyt rakennetukijärjestelmää

Maa- ja puutarhatalouden hallinnon ja valvonnan täysimääräisen suorittamisen avulla ELY-keskus osaltaan varmistaa ja edistää korkeatasoista ruokajärjestelmää. CAP27 antaa hyvät mahdollisuudet kohdentaa rahoitusta ruokaketjun kilpailukykyä tukeviin hankkeisiin, alueemme monipuolisen ruuantuotannon investointeihin maataloilla ja elintarvikkeita jalostavissa yrityksissä.

Kestävää kasvua ja saavutettavuutta tukeva liikennejärjestelmä

<i>Väylänpidon toimenpiteet on kohdistettu asiakastarpeiden ja vaikuttavuuden perusteella. Alemman tieverkon käytettävyys turvataan ja kuntoa on parannettu yksittäisillä kriittisimmillä osuuksilla</i>	
2024	<p>Tunnumme asiakkaidemme ja sidosryhmiemme tarpeet, keräämme aktiivisesti palautetta ja hyödynnämme sitä laajasti väylänpidossa. ELY-keskuksen tienpidon prosessit tukevat tehokasta ja vaikuttavaa tienpitoa.</p> <p>Päätieverkon palvelutaso on hyvä ja alemmalla tieverkolla palvelutaso sovitetaan tien liikenteelliseen merkitykseen huomioiden elinkeinoelämän ja muiden asiakasryhmien tarpeet.</p> <p>Päivittäisellä hoidolla ja korjauksilla varmistetaan saavutettavuus ja tieverkon liikennöitävyys. Toimenpiteet kohdistetaan Väyläviraston toimintalinjojen mukaisesti, alemmalla tieverkolla korjaustoimenpiteet ovat pääasiassa yksittäisiä korjauksia.</p>
2025	<p>Tunnumme asiakkaidemme ja sidosryhmiemme tarpeet, keräämme aktiivisesti palautetta ja hyödynnämme sitä laajasti väylänpidossa. ELY-keskuksen tienpidon prosessit tukevat tehokasta ja vaikuttavaa tienpitoa.</p> <p>Päätieverkon palvelutaso on hyvä ja alemmalla tieverkolla palvelutaso sovitetaan tien liikenteelliseen merkitykseen huomioiden elinkeinoelämän ja muiden asiakasryhmien tarpeet.</p> <p>Päivittäisellä hoidolla ja korjauksilla varmistetaan saavutettavuus ja tieverkon liikennöitävyys. Toimenpiteet kohdistetaan Väyläviraston toimintalinjojen mukaisesti, alemmalla tieverkolla korjaustoimenpiteet ovat pääasiassa yksittäisiä korjauksia.</p>
2026	<p>Tunnumme asiakkaidemme ja sidosryhmiemme tarpeet, keräämme aktiivisesti palautetta ja hyödynnämme sitä laajasti väylänpidossa. ELY-keskuksen tienpidon prosessit tukevat tehokasta ja vaikuttavaa tienpitoa.</p> <p>Päätieverkon palvelutaso on hyvä ja alemmalla tieverkolla palvelutaso sovitetaan tien liikenteelliseen merkitykseen huomioiden elinkeinoelämän ja muiden asiakasryhmien tarpeet.</p> <p>Päivittäisellä hoidolla ja korjauksilla varmistetaan saavutettavuus ja tieverkon liikennöitävyys. Toimenpiteet kohdistetaan Väyläviraston toimintalinjojen mukaisesti, alemmalla tieverkolla korjaustoimenpiteet ovat pääasiassa yksittäisiä korjauksia.</p>
2027	<p>Tunnumme asiakkaidemme ja sidosryhmiemme tarpeet, keräämme aktiivisesti palautetta ja hyödynnämme sitä laajasti väylänpidossa. ELY-keskuksen tienpidon prosessit tukevat tehokasta ja vaikuttavaa tienpitoa.</p> <p>Päätieverkon palvelutaso on hyvä ja alemmalla tieverkolla palvelutaso sovitetaan tien liikenteelliseen merkitykseen huomioiden elinkeinoelämän ja muiden asiakasryhmien tarpeet.</p> <p>Päivittäisellä hoidolla ja korjauksilla varmistetaan saavutettavuus ja tieverkon liikennöitävyys. Toimenpiteet kohdistetaan Väyläviraston toimintalinjojen mukaisesti, alemmalla tieverkolla korjaustoimenpiteet ovat pääasiassa yksittäisiä korjauksia.</p>
<i>Tienkäyttäjien tyytyväisyys maanteiden kuntoon kesäkaudella on kasvanut</i>	

2024	2,8
2025	2,8
2026	2,7
2027	2,7
Tienkäyttäjien tyytyväisyys maanteiden kuntoon talvikaudella on kasvanut	
2024	2,8
2025	2,9
2026	2,9
2027	2,8

Hallitusohjelman mukaisesta väyläverkon korjausvelan poistoon osoitetusta lisärahoituksesta lähes puolet kohdistuu vuodelle 2024 ja se kohdennetaan päällysteiden korjauksiin ja uusimisiin. Jatkovuosina ko. rahoituksen määrä pienenee merkittävästi.

3.2 Toteutamme kestävää ja puhdasta siirtymää

Talouden rakennemuutosta ja kasvua sekä luonnonvarojen kestävää käyttöä tukeva puhdas siirtymä

Yritystoiminnan tukeminen puhtaaseen siirtymään: puhtaan siirtymän investointien määrä on kasvanut	
2024	<p>Tavoitetasona on puhtaan siirtymän hankkeiden lukumäärän kasvu. Tätä edistetään neuvomalla hanketoimijoita hankkeiden viranomaismenettelyihin liittyen. Kaikkia hanketoimijoita palvellaan ripeästi ja asiantuntevasti ja hankkeet käsitellään laakisääteisissä tms. annetuissa aikatauluissa. Hankkeita priorisoidaan henkilövoimavarojen kohdentamisessa ja työtehtävien tekemisessä, varmistetaan sujuvat sisäiset toimintatavat sekä kehitetään asiantuntemustamme liittyen uusiin teknologioihin ja kokonaisvaikutusten arviointiin. Lisäksi ylläpidetään ja edistetään yhteistyötä esim. muiden ELYjen, AVIn, kuntien, maakuntaliittojen ja rahoittajien (BF, TEM, YM) kanssa. Seurataan aktiivisesti avoimna olevia rahoitushakua ja tiedotetaan niistä sidosryhmille.</p> <p>Vuosittainen tavoitetaso: Sidoryhmien tyytyväisyyttä voidaan mitata, jos YM ohjeistaa siitä tarkemmin kaikkia ELYjä (vertailukelpoisen tuloksen saavuttamiseksi). YVA- ja ympäristö- tai vesilupamenettelyissä toimialueella noin 30 kpl. Näistä YVA-selostusvaiheeseen siirtyviä hankkeita on noin 6, kokonaan uusia YVA-menettelyitä alkamassa noin 17.</p> <p>ELY-keskus yhteistyössä verkostojensa (mm. TF-verkosto) kautta edistää puhtaan siirtymän hankkeita ja investointeja ohjaamalla ja neuvomalla soveltuvien rahoitusten piiriin. Rakennerahastovaroja (EAKR) myönnettäessä ilmastotoimenpiteisiin kohdennetaan vähintään 35 % rahoituksesta. Maaseuturahoituksen vihreän siirtymän rahoituksen käynnistäminen CAP-ohjelmakaudella (toimialaohjauksen tavoitteiden mukaisesti) etupainotteisesti on keskeinen tavoitteemme ohjelman kokonaistoteuman varmistamiseksi. Kalatalouden rahoituksen kohdentamisessa on vahva painotus puhdasta siirtymää edistäviin hankkeisiin ja investointeihin.</p>
2025	<p>Tavoitetasona on puhtaan siirtymän hankkeiden lukumäärän kasvu. Tätä edistetään neuvomalla hanketoimijoita hankkeiden viranomaismenettelyihin liittyen. Kaikkia hanketoimijoita palvellaan ripeästi ja asiantuntevasti ja hankkeet käsitellään laakisääteisissä tms. annetuissa aikatauluissa. Hankkeita priorisoidaan henkilövoimavarojen kohdentamisessa ja työtehtävien tekemisessä, varmistetaan sujuvat sisäiset toimintatavat sekä kehitetään asiantuntemustamme liittyen uusiin teknologioihin ja kokonaisvaikutusten arviointiin. Lisäksi ylläpidetään ja edistetään yhteistyötä esim. muiden ELYjen, AVIn, kuntien, maakuntaliittojen ja rahoittajien (BF, TEM, YM) kanssa. Seurataan aktiivisesti avoimna olevia rahoitushakua ja tiedotetaan niistä sidosryhmille.</p>

	<p>Vuosittainen tavoitetaso: Sidosryhmien tyytyväisyyttä voidaan mitata, jos YM ohjeistaa siitä tarkemmin kaikkia ELYjä (vertailukelpoisen tuloksen saavuttamiseksi). Puhtaan energian YVA-prosessien määrä: hankkeita on eri vaiheissaan YVA- ja ympäristö- tai vesilupamenettelyissä toimialueella arviolta noin 30 kpl. Näistä YVA-selostusvaiheeseen siirtyviä hankkeita on noin 17.</p> <p>ELY-keskus yhteistyössä verkostojensa (mm. TF-verkosto) kautta edistää puhtaan siirtymän hankkeita ja investointeja ohjaamalla ja neuvomalla soveltuvien rahoitusten piiriin. Rakennerahastovaroja (EAKR) myönnettäessä ilmastotoimenpiteisiin kohdennetaan vähintään 35 % rahoituksesta. Maaseuturahoituksen vihreän siirtymän rahoituksen käynnistäminen CAP-ohjelmakaudella (toimialaohjauksen tavoitteiden mukaisesti) etupainotteisesti on keskeinen tavoitteemme ohjelman kokonaisuutena varmistamiseksi. Kalatalouden rahoituksen kohdentamisessa on vahva painotus puhdasta siirtymää edistäviin hankkeisiin ja investointeihin.</p>
2026	<p>Tavoitetasona on puhtaan siirtymän hankkeiden lukumäärän kasvu. Tätä edistetään neuvomalla hanketoimijoita hankkeiden viranomaismenettelyihin liittyen. Kaikkia hanketoimijoita palvellaan ripeästi ja asiantuntevasti ja hankkeet käsitellään lakisääteisissä tms. annetuissa aikatauluissa. Hankkeita priorisoidaan henkilövoimavarojen kohdentamisessa ja työtehtävien tekemisessä, varmistetaan sujuvat sisäiset toimintatavat sekä kehitetään asiantuntemustamme liittyen uusiin teknologioihin ja kokonaisvaikutusten arviointiin. Lisäksi ylläpidetään ja edistetään yhteistyötä esim. muiden ELYjen, AVIn, kuntien, maakuntaliittojen ja rahoittajien (BF, TEM, YM) kanssa. Seurataan aktiivisesti avoimena olevia rahoitushakua ja tiedotetaan niistä sidosryhmille. Riittävät henkilövoimavarat ovat välttämättömiä tavoitteen toteutumisen kannalta (RRF/vihreä siirtymä/RePower tms. rahoitus).</p> <p>Vuosittainen tavoitetaso: Sidosryhmien tyytyväisyyttä voidaan mitata, jos YM ohjeistaa siitä tarkemmin kaikkia ELYjä (vertailukelpoisen tuloksen saavuttamiseksi). Puhtaan energian YVA-prosessien määrä: hankkeita on eri vaiheissaan YVA- ja ympäristö- tai vesilupamenettelyissä toimialueella arviolta noin 20–40 kpl.</p> <p>ELY-keskus yhteistyössä verkostojensa (mm. TF-verkosto) kautta edistää puhtaan siirtymän hankkeita ja investointeja ohjaamalla ja neuvomalla soveltuvien rahoitusten piiriin. Rakennerahastovaroja (EAKR) myönnettäessä ilmastotoimenpiteisiin kohdennetaan vähintään 35 % rahoituksesta. Maaseuturahoituksen vihreän siirtymän rahoituksen CAP-ohjelmakaudella (toimialaohjauksen tavoitteiden mukaisesti) on keskeinen tavoitteemme. Kalatalouden rahoituksen kohdentamisessa on vahva painotus puhdasta siirtymää edistäviin hankkeisiin ja investointeihin.</p>
2027	<p>Tavoitetasona on puhtaan siirtymän hankkeiden lukumäärän kasvu. Tätä edistetään neuvomalla hanketoimijoita hankkeiden viranomaismenettelyihin liittyen. Kaikkia hanketoimijoita palvellaan ripeästi ja asiantuntevasti ja hankkeet käsitellään lakisääteisissä tms. annetuissa aikatauluissa. Hankkeita priorisoidaan henkilövoimavarojen kohdentamisessa ja työtehtävien tekemisessä, varmistetaan sujuvat sisäiset toimintatavat sekä kehitetään asiantuntemustamme liittyen uusiin teknologioihin ja kokonaisvaikutusten arviointiin. Lisäksi ylläpidetään ja edistetään yhteistyötä esim. muiden ELYjen, AVIn, kuntien, maakuntaliittojen ja rahoittajien (BF, TEM, YM) kanssa. Seurataan aktiivisesti avoimena olevia rahoitushakua ja tiedotetaan niistä sidosryhmille. Riittävät henkilövoimavarat ovat välttämättömiä tavoitteen toteutumisen kannalta (RRF/vihreä siirtymä/RePower tms. rahoitus).</p> <p>Vuosittainen tavoitetaso: Sidosryhmien tyytyväisyyttä voidaan mitata, jos YM ohjeistaa siitä tarkemmin kaikkia ELYjä (vertailukelpoisen tuloksen saavuttamiseksi). Puhtaan energian YVA-prosessien määrä: hankkeita on eri vaiheissaan YVA- ja ympäristö- tai vesilupamenettelyissä toimialueella arviolta noin 20–40 kpl.</p> <p>ELY-keskus yhteistyössä verkostojensa (mm. TF-verkosto) kautta edistää puhtaan siirtymän hankkeita ja investointeja ohjaamalla ja neuvomalla soveltuvien rahoitusten piiriin. Rakennerahastovaroja (EAKR) myönnettäessä ilmastotoimenpiteisiin kohdennetaan vähintään 35 % rahoituksesta. Maaseuturahoituksen vihreän siirtymän rahoitus CAP-ohjelmakaudella on (toimialaohjauksen tavoitteiden mukaisesti) keskeinen tavoitteemme. Kalatalouden rahoituksen kohdentamisessa on vahva painotus puhdasta siirtymää edistäviin hankkeisiin ja investointeihin.</p>

Puhtaan siirtymän hankkeita on edistetty ennakkollisuuden ja viranomaisyhteistyön kautta

2024	<p>Yhteistyöpalavereja VARELYn E-, L- ja Y-vastuualueiden, SATELYn, Satakuntaliiton ja Varsinais-Suomen maakuntaliiton kesken vähintään kahdesti vuodessa. VARELY:n sisällä E-, L- ja Y-vastuualueiden kesken järjestettiin työpaja syksyllä 2023, jonka koordinaatioryhmä jatkaa sisäisen yhteistyön edistämistä vuonna 2024. Y-vastuualueella vuonna 2023 perustettu Vihreän siirtymän tiimi kokoontuu säännöllisesti. Otetaan käyttöön Y-vastuualueella v.2023 laadittu sisäinen toimintamalli. Vihreän siirtymän hankkeille syksyllä 2023 perustettua alueellista ulkoista verkkosivua tullaan päivittämään säännöllisesti. Osallistutaan Etelä-Suomen aluehallintoviraston ja eteläisten ELYjen kanssa pidettäviin yhteistyöpalaveriin, joissa käydään hankkeita ennakoititarkoituksessa läpi. Perehdytään uusiin teknologioihin sekä osallistutaan aktiivisesti valtakunnallisiin keskusteluihin ja koulutuksiin</p> <p>Tavoitetaso: ELY:n sisäistä yhteistyötä tiivistetään (työpajat, sovitut yhteistyökäytännöt). Vihreän talouden hankkeiden ja yritysten toimialojen monipuolisuusindeksille asetetaan tavoite, kunhan saadaan YM:n tarkempi ohjeistus; toimialueella on kuitenkin jo nyt hyvin erilaisia hankkeita (maa- ja merituulivoima, vetytalous, akkuteollisuus, aurinkoenergia, hybridihankkeita). Ennakkoneuvotteluiden määrä: YVA-lain 8 §:n mukaisia noin 25 kpl, ympäristö- ja vesilupiin liittyviä noin 10 kpl, muita ennakkollisia ja alustavia yhteydenottoja ja neuvotteluja hanketoimijoiden kanssa noin 50 kpl.</p>
2025	<p>Yhteistyöpalavereja VARELYn E-, L- ja Y-vastuualueiden, SATELYn, Satakuntaliiton ja Varsinais-Suomen maakuntaliiton kesken vähintään kahdesti vuodessa. VARELY:n sisällä E-, L- ja Y-vastuualueiden koordinaatioryhmä jatkaa sisäisen yhteistyön edistämistä. Y-vastuualueen Vihreän siirtymän tiimi kokoontuu säännöllisesti. Vihreän siirtymän hankkeiden alueellista ulkoista verkkosivua päivitetään säännöllisesti. Osallistutaan Etelä-Suomen aluehallintoviraston ja eteläisten ELjen kanssa pidettäviin yhteistyöpalaveriin, joissa käydään hankkeita ennakoititarkoituksessa läpi. Perehdytään uusiin teknologioihin sekä osallistutaan aktiivisesti valtakunnallisiin keskusteluihin ja koulutuksiin.</p> <p>Tavoitetaso: ELY:n sisäistä yhteistyötä tiivistetään (työpajat, sovitut yhteistyökäytännöt). Vihreän talouden hankkeiden ja yritysten toimialojen monipuolisuusindeksille asetetaan tavoite, kunhan saadaan YM:n tarkempi ohjeistus; toimialueella on kuitenkin hyvin erilaisia hankkeita (maa- ja merituulivoima, vetytalous, akkuteollisuus, aurinkoenergia, hybridihankkeita). Ennakkoneuvotteluiden määrä: YVA-lain 8 §:n mukaisia noin 20-40 kpl, ympäristö- ja vesilupiin liittyviä noin 10-30 kpl, muita ennakkollisia ja alustavia yhteydenottoja ja neuvotteluja hanketoimijoiden kanssa noin 30-50 kpl.</p>
2026	<p>Yhteistyöpalavereja VARELYn E-, L- ja Y-vastuualueiden, SATELYn, Satakuntaliiton ja Varsinais-Suomen maakuntaliiton kesken vähintään kahdesti vuodessa. VARELY:n sisällä E-, L- ja Y-vastuualueiden koordinaatioryhmä jatkaa sisäisen yhteistyön edistämistä. Y-vastuualueen Vihreän siirtymän tiimi kokoontuu säännöllisesti. Vihreän siirtymän hankkeiden alueellista ulkoista verkkosivua päivitetään säännöllisesti. Osallistutaan Etelä-Suomen aluehallintoviraston ja eteläisten ELjen kanssa pidettäviin yhteistyöpalaveriin, joissa käydään hankkeita ennakoititarkoituksessa läpi. Perehdytään uusiin teknologioihin sekä osallistutaan aktiivisesti valtakunnallisiin keskusteluihin ja koulutuksiin. Riittävät henkilövoimavarat ovat välttämättömiä tavoitteen toteutumisen kannalta (RRF/vihreä siirtymä/RePower tms. rahoitus).</p> <p>Tavoitetaso: ELY:n sisäistä yhteistyötä tiivistetään (työpajat, sovitut yhteistyökäytännöt). Vihreän talouden hankkeiden ja yritysten toimialojen monipuolisuusindeksille asetetaan tavoite, kunhan saadaan YM:n tarkempi ohjeistus; toimialueella on kuitenkin hyvin erilaisia hankkeita (maa- ja merituulivoima, vetytalous, akkuteollisuus, aurinkoenergia, hybridihankkeita). Ennakkoneuvotteluiden määrä: YVA-lain 8 §:n mukaisia noin 20-40 kpl, ympäristö- ja vesilupiin liittyviä noin 10-30 kpl, muita ennakkollisia ja alustavia yhteydenottoja ja neuvotteluja hanketoimijoiden kanssa noin 30-50 kpl.</p>
2027	<p>Yhteistyöpalavereja VARELYn E-, L- ja Y-vastuualueiden, SATELYn, Satakuntaliiton ja Varsinais-Suomen maakuntaliiton kesken vähintään kahdesti vuodessa. VARELY:n sisällä E-, L- ja Y-vastuualueiden koordinaatioryhmä jatkaa sisäisen yhteistyön edistämistä. Y-vastuualueen Vihreän siirtymän tiimi kokoontuu</p>

	<p>säännöllisesti. Vihreän siirtymän hankkeiden alueellista ulkoista verkkosivua päivitetään säännöllisesti. Osallistutaan Etelä-Suomen aluehallintoviraston ja eteläisten ELJen kanssa pidettäviin yhteistyöpalaveriin, joissa käydään hankkeita ennakointitarkoituksessa läpi. Perehdytään uusiin teknologioihin sekä osallistutaan aktiivisesti valtakunnallisiin keskusteluihin ja koulutuksiin. Riittävät henkilövoimavarat ovat välttämättömiä tavoitteen toteutumisen kannalta (RRF/vihreä siirtymä/RePower tms. rahoitus).</p> <p>Tavoitetaso: ELY:n sisäistä yhteistyötä tiivistetään (työpajat, sovitut yhteistyökäytännöt). Vihreän talouden hankkeiden ja yritysten toimialojen monipuolisuusindeksille asetetaan tavoite, kunhan saadaan YM:n tarkempi ohjeistus; toimialueella on kuitenkin hyvin erilaisia hankkeita (maa- ja merituulivoima, vetytalous, akkuteollisuus, aurinkoenergia, hybridihankkeita). Ennakoneuvotteluiden määrä: YVA-lain 8 §:n mukaisia noin 20-40 kpl, ympäristö- ja vesilupiin liittyviä noin 10-30 kpl, muita ennakkollisia ja alustavia yhteydenottoja ja neuvotteluja hanketoimijoiden kanssa noin 30-50 kpl.</p>
--	--

Panostukset kiertotalouden edistämiseksi ovat nykyisessä toimintaympäristössä hyvin tärkeitä mm. kestävien elinkeinojen, kannattavuuden ja laajemminkin huoltovarmuudenkin näkökulmista katsottuna. Maatilojen investoinnit uusiutuvaan energiaan niin lämmön- kuin sähköntuotannossa tulevat jatkossakin olemaan keskeisiä rakennetuen kohteita. Odotamme biokaasuinvestointien taloudellisten edellytysten paranevan kohonneiden energiakustannusten myötä.

Hiilinegatiivisuutta ja luontokadon pysäyttämistä kohti eteneminen

<i>Ilmastotyön vaikuttavuus alueella kasvaa</i>	
2024	<p>Ilmastotyö alueella on muuttunut ohjelmalliseksi: ilmasto-ohjelman ja energiatehokkuussopimuksen (KETS) tehneitä kuntia/organisaatioita on tullut lisää ja ilmasto-päästöt ovat laskeneet maakuntien kunnianhimoisten tavoitetasojen mukaisesti. Painopiste: Ilmastonmuutokseen sopeutuminen. Sopeutumista tukevat maa- ja metsätalouden vesienhallinnan edistäminen sekä tulva- ja kuivuusriskien hallinnan (MMM) tehtävät ja tukevat kuivuusriskien hallinnan hankkeet ja tulvasuojelutoimenpiteet.</p>
2025	<p>Ilmastotyö alueella on muuttunut ohjelmalliseksi: ilmasto-ohjelman ja energiatehokkuussopimuksen (KETS) tehneitä kuntia/organisaatioita on tullut lisää ja ilmasto-päästöt ovat laskeneet maakuntien kunnianhimoisten tavoitetasojen mukaisesti. Sopeutumista tukevat maa- ja metsätalouden vesienhallinnan edistäminen sekä tulva- ja kuivuusriskien hallinnan (MMM) tehtävät ja tukevat kuivuusriskien hallinnan hankkeet ja tulvasuojelutoimenpiteet.</p> <p>Painopiste tarkentuu myöhemmin.</p>
2026	<p>Ilmastotyö alueella on muuttunut ohjelmalliseksi: ilmasto-ohjelman ja energiatehokkuussopimuksen (KETS) tehneitä kuntia/organisaatioita on tullut lisää ja ilmasto-päästöt ovat laskeneet maakuntien kunnianhimoisten tavoitetasojen mukaisesti. Sopeutumista tukevat maa- ja metsätalouden vesienhallinnan edistäminen, mikäli toimintaa rahoitetaan, sekä tulva- ja kuivuusriskien hallinnan (MMM) tehtävät ja tukevat kuivuusriskien hallinnan hankkeet ja tulvasuojelutoimenpiteet.</p> <p>Painopiste tarkentuu myöhemmin.</p>
2027	<p>Ilmastotyö alueella on muuttunut ohjelmalliseksi: ilmasto-ohjelman ja energiatehokkuussopimuksen (KETS) tehneitä kuntia/organisaatioita on tullut lisää ja ilmasto-päästöt ovat laskeneet maakuntien kunnianhimoisten tavoitetasojen mukaisesti. Sopeutumista tukevat maa- ja metsätalouden vesienhallinnan edistäminen, mikäli toimintaa rahoitetaan sekä tulva- ja kuivuusriskien hallinnan (MMM) tehtävät ja tukevat kuivuusriskien hallinnan hankkeet ja tulvasuojelutoimenpiteet.</p> <p>Painopiste tarkentuu myöhemmin.</p>
<i>ELY-keskukset vauhdittavat kiertotaloutta alueella</i>	
2024	<p>Valtakunnallisen jätesuunnitelman (VALTSU) kiertotaloutta edistävää visiota, tavoitteita ja toimenpiteiden toteutumista edistetään eteläisen alueen jätehuollon yhteistyöryhmässä (sidosryhmäyhteistyö), jonka toimintaa suunnitellaan yhteistyössä ELY-keskusten kesken (ns. ELSEVA-yhteistyö). Laajan sidosryhmäyhteistyön avulla tuetaan VALTSUn painopisteille (yhdyskuntajätteet, biohajoavat jätteet,</p>

	<p>sähkö- ja elektroniikkaromu, rakentamisen jätteet, pakkausjätteet, kertakäyttömuovi) asetettujen tavoitteiden toteutumista alueilla. Kiertotalous huomioidaan lupahakemuksista annettavissa lausunnoissa sekä laitosvalvonnan ja YVA-menettelyiden yhteydessä.</p> <p>Materiaalien etusijajärjestyksen ja valtakunnallisen kierrätysastetavoitteen (55 % yhdyskuntajätteestä kierrätetään 2030) toteutumista edistetään alueellisen jäte-neuvonnan ja viestinnän foorumin, ELSEVA:n, ja V-S kiertotaloustoimijoiden verkoston yhteistyön kautta sekä VARELYn ja SATELYn yhteisen ilmasto- ja kiertotaloustiimin työn kautta. Alueella hyödynnetään eri rahoitusmahdollisuuksia kiertotalouden edistämiseksi (EAKR, CAP, ravinnekiertotuki). ELY-keskus edistää ravinteiden kierrätystä toteuttamalla hallitusohjelman mukaista Saaristomeren valuma-alueen ravinnekiertopilottia sekä biokaasutuotantoa ja ravinteiden prosessointia.</p> <p>Painopiste: ELY:n yksiköt tunnistavat vuosittain keskeisimmät kiertotalouden kehittämiskohteet. Kullekin vuodelle suunnitellaan koko ELY:n toiminnallinen painopiste tarpeen mukaan. ELSEVA-yhteistyöryhmien kokouksia teemoitetaan ryhmän jäsenten näkemyksiä kuunnellen; v.2024 painopisteenä kokouksissa on rakentamisen jätteet ja neuvonta. ”Saaristomerestä ravinnekierron pilottialue” - hallitusohjelmakirjauksen mukaiset toimenpiteet on käynnistetty. Valtakunnallinen biokaasulaitoksille suunnattu keskitetty ravinnekiertokorvauksen hallinnointi nostaa maatalouden ravinnekiertokysymysten osaamista Varsinais-Suomen ELY-keskuksessa.</p>
2025	<p>Valtakunnallisen jätesuunnitelman (VALTSU) kiertotaloutta edistävää visiota, tavoitteita ja toimenpiteiden toteutumista edistetään eteläisen alueen jätehuollon yhteistyöryhmässä (sidosryhmäyhteistyö), jonka toimintaa suunnitellaan yhteistyössä ELY-keskusten kesken (ns. ELSEVA-yhteistyö). Laajan sidosryhmäyhteistyön avulla tuetaan VALTSUn painopisteille (yhdyskuntajätteet, biohajoavat jätteet, sähkö- ja elektroniikkaromu, rakentamisen jätteet, pakkausjätteet, kertakäyttömuovi) asetettujen tavoitteiden toteutumista alueilla. Kiertotalous huomioidaan lupahakemuksista annettavissa lausunnoissa sekä laitosvalvonnan ja YVA-menettelyiden yhteydessä.</p> <p>Materiaalien etusijajärjestyksen ja valtakunnallisen kierrätysastetavoitteen (55% yhdyskuntajätteestä kierrätetään 2030) toteutumista edistetään alueellisen jäte-neuvonnan ja viestinnän foorumin, ELSEVA:n, ja V-S kiertotaloustoimijoiden verkoston yhteistyön kautta sekä VAR ja SAT ELYjen yhteisen ilmasto- ja kiertotaloustiimin työn kautta. Alueella hyödynnetään eri rahoitusmahdollisuuksia kiertotalouden edistämiseksi (EAKR, CAP, ravinnekiertotuki). ELY-keskus edistää ravinteiden kierrätystä edistämällä Saaristomeren valuma-alueen ravinnekiertopilottia sekä biokaasutuotantoa ja ravinteiden prosessointia.</p> <p>Painopiste: ELY:n yksiköt tunnistavat vuosittain keskeisimmät kiertotalouden kehittämiskohteet. Kullekin vuodelle suunnitellaan koko ELY:n toiminnallinen painopiste tarpeen mukaan. ELSEVA-kokousten painotukset valitaan myöhemmin yhteistyössä ryhmän kanssa.</p>
2026	<p>Valtakunnallisen jätesuunnitelman (VALTSU) kiertotaloutta edistävää visiota, tavoitteita ja toimenpiteiden toteutumista edistetään eteläisen alueen jätehuollon yhteistyöryhmässä (sidosryhmäyhteistyö), jonka toimintaa suunnitellaan yhteistyössä ELY-keskusten kesken (ns. ELSEVA-yhteistyö). Laajan sidosryhmäyhteistyön avulla tuetaan VALTSUn painopisteille (yhdyskuntajätteet, biohajoavat jätteet, sähkö- ja elektroniikkaromu, rakentamisen jätteet, pakkausjätteet, kertakäyttömuovi) asetettujen tavoitteiden toteutumista alueilla. Kiertotalous huomioidaan lupahakemuksista annettavissa lausunnoissa sekä laitosvalvonnan ja YVA-menettelyiden yhteydessä.</p> <p>Materiaalien etusijajärjestyksen ja valtakunnallisen kierrätysastetavoitteen (55% yhdyskuntajätteestä kierrätetään 2030) toteutumista on edistetty alueellisen jäte-neuvonnan ja viestinnän foorumin, ELSEVA:n, ja V-S kiertotaloustoimijoiden verkoston yhteistyön kautta sekä VAR ja SAT ELYjen yhteisen ilmasto- ja kiertotaloustiimin työn kautta. Alueella on hyödynnetty eri rahoitusmahdollisuuksia kiertotalouden edistämiseksi (EAKR, CAP, ravinnekiertotuki). ELY-keskus edistää ravinteiden kierrätystä edistämällä Saaristomeren valuma-alueen ravinnekiertopilottia sekä biokaasutuotantoa ja ravinteiden prosessointia, mikäli rahoitus edelleen saadaan.</p>

	<p>Painopiste: ELY:n yksiköt tunnistavat vuosittain keskeisimmät kiertotalouden kehittämiskohteet. Kullekin vuodelle suunnitellaan koko ELY:n toiminnallinen painopiste tarpeen mukaan. ELSEVA-kokousten painotukset valitaan myöhemmin yhteistyössä ryhmän kanssa.</p>
2027	<p>Valtakunnallisen jätesuunnitelman (VALTSU) kiertotaloutta edistävää visiota, tavoitteita ja toimenpiteiden toteutumista edistetään eteläisen alueen jätehuollon yhteistyöryhmässä (sidosryhmäyhteistyö), jonka toimintaa suunnitellaan yhteistyössä ELY-keskusten kesken (ns. ELSEVA-yhteistyö). Laajan sidosryhmäyhteistyön avulla tuetaan VALTSUn painopisteille (yhdyskuntajätteet, biohajoavat jätteet, sähkö- ja elektroniikkaromu, rakentamisen jätteet, pakkausjätteet, kertakäyttömuovi) asetettujen tavoitteiden toteutumista alueilla. Kiertotalous huomioidaan lupahakemuksista annettavissa lausunnoissa sekä laitosvalvonnan ja YVA-menettelyiden yhteydessä.</p> <p>Materiaalien etusijajärjestyksen ja valtakunnallisen kierrätysastetavoitteen (55% yhdyskuntajätteestä kierrätetään 2030) toteutumista on edistetty alueellisen jäte-neuvonnan ja viestinnän foorumin, ELSEVA:n, ja V-S kiertotaloustoimijoiden verkoston yhteistyön kautta sekä VAR ja SAT ELYjen yhteisen ilmasto- ja kiertotaloustiimin työn kautta. Alueella on hyödynnetty eri rahoitusmahdollisuuksia kiertotalouden edistämiseksi (EAKR, CAP, ravinnekiertotuki). ELY-keskus edistää ravinteiden kierrätystä edistämällä Saaristomeren valuma-alueen ravinnekiertopilottia sekä biokaasutuotantoa ja ravinteiden prosessointia, mikäli rahoitus edelleen saadaan.</p> <p>Painopiste: ELY:n yksiköt tunnistavat vuosittain keskeisimmät kiertotalouden kehittämiskohteet. Kullekin vuodelle suunnitellaan koko ELY:n toiminnallinen painopiste tarpeen mukaan. ELSEVA-kokousten painotukset valitaan myöhemmin yhteistyössä ryhmän kanssa.</p>
Luonnon monimuotoisuutta vaalitaan ja vahvistetaan	
2024	<p>Vahvistetaan olemassa olevaa luonnonsuojelualueverkostoa jatkamalla vanhojen suojeluohjelmien ja Naturen toteutusta systemaattisesti sekä METSO-ohjelmaa ja Helmi-ohjelman soidensuojelua edistämällä, yhteensä 1500 ha vuodessa.</p> <p>Edistetään lajien ja luontotyyppien suojelua vaikuttamalla valvonnalla, lausunnoilla ja neuvotteluilla kaavoitukseen ja erilaisiin luontoa muuttaviin hankkeisiin (mm. suojelukohteisiin kohdistuvat metsänkäyttöilmoitukset). Jatketaan ja tehostetaan osana Helmi-ohjelmaa perinnebiotooppien kunnostuksia ja hoitoa luonnonsuojelulain mukaisella tuella sekä edistetään perinnebiotooppien lakisäateistä suojelua. Turvataan valvonnalla ja riittävällä neuvonnalla luontodirektiivin liitteen IV(a) lajien lisääntymis- ja levähdyspaikat. Toteutetaan eri keinoin uhanalaisten lajien ja luontotyyppien suojelua Helmi-ohjelmasta saatujen lisäresurssien puitteissa. Vuoden 2024 tavoitteena lintuvesikunnostushankkeita vireillä 10 kpl, (sisältäen suunnittelun, seurannan, kunnostuksen ja hoidon), toteutetaan 15-20 kpl uusia hoito- ja kunnostuskohteita luonnonsuojelulain tuella, lajien ja luontotyyppien suunnittelu- ja hoitokohteita vireillä yhteensä 50 kpl, erityisesti suojeltavien lajien esiintymispaikkojen suojelu (rajauspäätös tai muu suojelu) 10 kpl. Luontotyyppisuojele laajennetaan koskemaan myös uuden luonnonsuojelulain mukaisia luontotyyppisiä aloittamalla inventoinnit ja tekemällä rajauspäätöksiä 10 kpl.</p>
2025	<p>Vahvistetaan olemassa olevaa luonnonsuojelualueverkostoa METSO-ohjelmaa ja Helmi-ohjelman soidensuojelua edistämällä sekä jatketaan vanhojen suojeluohjelmien ja Naturen toteutusta systemaattisesti, yhteensä 1200 ha vuodessa.</p> <p>Edistetään lajien ja luontotyyppien suojelua vaikuttamalla valvonnalla, lausunnoilla ja neuvotteluilla kaavoitukseen ja erilaisiin luontoa muuttaviin hankkeisiin (mm. suojelukohteisiin kohdistuvat metsänkäyttöilmoitukset). Jatketaan ja tehostetaan osana Helmi-ohjelmaa perinnebiotooppien kunnostuksia ja hoitoa luonnonsuojelulain mukaisella tuella sekä edistetään perinnebiotooppien lakisäateistä suojelua. Turvataan valvonnalla ja riittävällä neuvonnalla luontodirektiivin liitteen IV(a) lajien lisääntymis- ja levähdyspaikat. Toteutetaan eri keinoin uhanalaisten lajien ja luontotyyppien suojelua Helmi-ohjelmasta saatujen lisäresurssien puitteissa. Vuoden 2025 tavoitteena lintuvesikunnostushankkeita vireillä 10 kpl, (sisältäen suunnittelun, seurannan, kunnostuksen ja hoidon), toteutetaan 15-20 kpl uusia hoito- ja</p>

	<p>kunnostuskohteita luonnonsuojelulain tuella, lajien ja luontotyyppien suunnittelu- ja hoitokohteita vireillä yhteensä 50 kpl, erityisesti suojeltavien lajien esiintymispaikkojen suojelu (rajauspäätös tai muu suojelu) 10 kpl. Luontotyyppisuojaus laajennetaan koskemaan myös uuden luonnonsuojelulain mukaisia luontotyyppisiä tekemällä inventoimalla ja tekemällä rajauspäätöksiä 15 kpl.</p>
2026	<p>Vahvistetaan olemassa olevaa luonnonsuojelualueverkostoa METSO-ohjelmaa ja Helmi-ohjelman soidensuojelua edistämällä sekä jatketaan vanhojen suojeluohjelmien ja Naturen toteutusta systemaattisesti, yhteensä 1200 ha vuodessa.</p> <p>Edistetään lajien ja luontotyyppien suojelua vaikuttamalla valvonnalla, lausunnoilla ja neuvotteluilla kaavoitukseen ja erilaisiin luontoa muuttaviin hankkeisiin (mm. suojelukohteisiin kohdistuvat metsänkäyttöilmoitukset). Jatketaan ja tehostetaan osana Helmi-ohjelmaa perinnebiotooppien kunnostuksia ja hoitoa luonnonsuojelulain mukaisella tuella sekä edistetään perinnebiotooppien lakisäateistä suojelua. Turvataan valvonnalla ja riittävällä neuvonnalla luontodirektiivin liitteen IV(a) lajien lisääntymis- ja levähdyspaikat. Toteutetaan eri keinoin uhanalaisten lajien ja luontotyyppien suojelua Helmi-ohjelmasta saatujen lisäresurssien puitteissa. Vuoden 2026 tavoitteena lintuvesikunnostushankkeita vireillä 10 kpl, (sisältäen suunnittelun, seurannan, kunnostuksen ja hoidon), toteutetaan 15-20 kpl uusia hoito- ja kunnostuskohteita luonnonsuojelulain tuella, lajien ja luontotyyppien suunnittelu- ja hoitokohteita vireillä yhteensä 50 kpl, erityisesti suojeltavien lajien esiintymispaikkojen suojelu (rajauspäätös tai muu suojelu) 10 kpl. Luontotyyppisuojaus laajennetaan koskemaan myös uuden luonnonsuojelulain mukaisia luontotyyppisiä tekemällä inventoimalla ja tekemällä rajauspäätöksiä 15 kpl.</p>
2027	<p>Vahvistetaan olemassa olevaa luonnonsuojelualueverkostoa METSO-ohjelmaa ja Helmi-ohjelman soidensuojelua edistämällä sekä jatketaan vanhojen suojeluohjelmien ja Naturen toteutusta systemaattisesti, yhteensä 1200 ha vuodessa.</p> <p>Edistetään lajien ja luontotyyppien suojelua vaikuttamalla valvonnalla, lausunnoilla ja neuvotteluilla kaavoitukseen ja erilaisiin luontoa muuttaviin hankkeisiin (mm. suojelukohteisiin kohdistuvat metsänkäyttöilmoitukset). Jatketaan ja tehostetaan osana Helmi-ohjelmaa perinnebiotooppien kunnostuksia ja hoitoa luonnonsuojelulain mukaisella tuella sekä edistetään perinnebiotooppien lakisäateistä suojelua. Turvataan valvonnalla ja riittävällä neuvonnalla luontodirektiivin liitteen IV(a) lajien lisääntymis- ja levähdyspaikat. Toteutetaan eri keinoin uhanalaisten lajien ja luontotyyppien suojelua Helmi-ohjelmasta saatujen lisäresurssien puitteissa. Vuoden 2027 tavoitteena lintuvesikunnostushankkeita vireillä 10 kpl, (sisältäen suunnittelun, seurannan, kunnostuksen ja hoidon), toteutetaan 15-20 kpl uusia hoito- ja kunnostuskohteita luonnonsuojelulain tuella, lajien ja luontotyyppien suunnittelu- ja hoitokohteita vireillä yhteensä 50 kpl, erityisesti suojeltavien lajien esiintymispaikkojen suojelu (rajauspäätös tai muu suojelu) 10 kpl. Luontotyyppisuojaus laajennetaan koskemaan myös uuden luonnonsuojelulain mukaisia luontotyyppisiä tekemällä inventoimalla ja tekemällä rajauspäätöksiä 15 kpl.</p>

Kiertotalouden edistämiseen kohdennettu lisäresurssilla nimitetty henkilö käytettävissä 31.3.2025 asti, riittävät henkilövoimavarat ovat välttämättömiä kiertotaloustavoitteen toteutumisen kannalta.

Ehkäistään luontokatoa METSO- ja Helmi-ohjelmien kautta. Vaikutetaan luontoa muuttaviin hankkeisiin toimivalla ennakkovalvonnalla ja lausunnotmenettelyillä sekä tarvittaessa puuttamalla aktiivisesti lain vastaiseen toimintaa. Toimivalla ennakkovalvonnalla edistetään myös puhtaan energian hankkeita. Ollaan yhteiskunnallisesti aktiivinen ja näkyvä toimija luonnon monimuotoisuusasioissa.

Täydennetään toimialueen luonnonsuojelualueverkostoa EU:n biodiversiteettistrategian mukaisesti mm. jatkamalla vanhojen suojeluohjelmien toteutusta systemaattisesti sekä toteuttamalla METSO-ohjelmaa, suojelemalla soita Helmi-ohjelman kautta ja toteuttamalla aktiivisesti kaavojen suojeluvarauksia.

Jatketaan aktiivisesti Helmi-elinympäristöohjelman mukaisia suojelu- ja kunnostustoimenpiteitä Varsinais-Suomessa ja Satakunnassa kaikissa Helmi-elinympäristöissä. Hyödynnetään maksimaalisesti sekä luonnonsuojelulain mukaisella tuella että EUn LIFE-rahoitusta mm. Priodiversity LIFE ja LIFE Revives -hankkeissa. Maakuntatasolla käynnistetään bd-ohjelmien laadinta ja toteutus Priodiversity LIFE hankkeen avulla.

Tehostetaan uhanalaisten lajien suojelua aktiivisin hoitotoimin sekä panostamalla erityisesti ja kiireellisesti

suojeltavien lajien suojeluun myös suojelupäätöksien kautta. Panostetaan lajisuojeluun myös hankkeiden kautta. Tehostetaan vieraslajien valvontaa, torjuntaa ja seurantaan toteuttamalla haitallisten vieraslajien hallintasuunnitelmia sekä toimimalla aktiivisesti yhteistyössä kuntien ja yhteisöjen kanssa.

ELY-keskuksella on omat vastuualuekohtaiset ilmastotoimenpideohjelmat, joita jatkuvan kehittämisen periaatteella täydennetään vuosittain uusilla toimenpiteillä. Toimenpideohjelmat jalkauttavat ELYjen yhteistä ilmastotiekarttaa (IKKUNA).

Ilmastotyötä kehitetään yhteistyössä YM:n hallinnonalalle kaavailun ELY-ilmastoerikoistumisen (taakanjakosektori) ja MMM:n hallinnonalan valtakunnallisen ELY-ilmastoyksikön (maankäyttösektori ja sopeutuminen) kanssa. ELY-ilmastoverkostoa ja AVI/ELY-strategiapäälliköiden ja ohjaavien tahojen ilmastoryhmien työhön osallistutaan aktiivisesti ilmastotyön yhteiskehittämisen hengessä. Varsinais-Suomessa ilmastotyötä vauhditetaan myös maakunnan liiton allekirjoittaman EU:n mission, ilmastomuutokseen sopeutuminen, luomien mahdollisuuksien kautta. Vuoropuhelua sidosryhmien kanssa jatketaan ja maakuntien ilmastotiekarttojen toteutusta vauhditetaan muun muassa Varsinais-Suomen ilmastovastuujaoston ja Satakunnan ilmastoyhteistyöryhmän työn kautta.

Haitallisten päästöjen väheneminen ja ilmastoriskien hallinta

Vesienhoidon ja merenhoidon toimenpiteet ovat toteutuneet	
2024	Tavoitetaso 30-50 %. Haasteena on edelleen vesien- ja merenhoidon toimenpiteiden tehokas toteutuminen ja kohdentuminen vaikuttavimpiin kohteisiin. Toimenpideohjelmien toteuttamista edistetään aktivoimalla sidosryhmiä, viestimällä aktiivisesti, ottamalla huomioon vesien- ja merenhoidon tavoitteet lupa- ja YVAan liittyvissä lausunnoissa sekä hanketoimijoiden ja avustusta hakevien toimijoiden neuvonnalla ja kohdistamalla rahoitusta vaikuttaviin hankkeisiin. Painopistealueena on Saaristomeri ja sen valuma-alue mutta myös Selkämeren tilan heikkenemisen syiden selvittämiseen ja tarvittavien toimenpiteiden aktivointiin panostetaan. Vuonna 2024 toteutetaan konkreettista yhteistyötä kartoittamalla yhdessä saman valuma-alueen tai suurempien yksittäisten kuntien keskeiset vesiensuojeluongelmat ja avustamalla ja ohjaamalla kuntia niihin tarvittavien toimenpiteiden suunnittelussa, toteutuksessa ja rahoituksessa. ACWA LIFE hankkeeseen liittyvää valmistelutyötä jatketaan erityisesti Mynälähdän pilottilueella. Pohjavesien osalta jatketaan suoje-lusuunnitelmien laatimista ja päivittämistä. Vesimuodostumien merkittävät paineet ja riskit tarkistetaan, kerätään tiedot vesienhoidon ja merenhoidon toimenpiteiden toteutumisen väliraportointia varten ja aloitetaan pinta- ja pohjavesimuodostumien tilan luokittelu. Osallistutaan merenhoidon tila-arvion viimeistelyyn. Vesiensuojelun tehostamisohjelmaa edistetään KIPSI-hankkeilla, viljavuusluku-hankkeella ja verkostotyöllä. Edistetään kipsin lisäksi muita innovatiivisia vesiensuojelukeinoja. Saaristomeri-ohjelmaa toteutetaan tiiviissä yhteistyössä Varsinais-Suomen liiton ja Turun kaupungin kanssa. Ohjelmaan rekrytoidaan ohjelmapäällikkö ja aloitetaan alueellinen organisoituminen. Varsinais-Suomen liiton kanssa tehdyn yhteistyösopimuksen nojalla vesistökuunnostuksiin liittyvää työtä toteutetaan Valoniassa. Ohjelman keskeisin tavoite on tiekartan toteutukseen saaminen. Vesistökohtaisille pilottilueille rakennetaan tavoitteelliset vesivisiot yhteistyössä alueen toimijoiden kanssa. Kuntien roolia vesiensuojelijana terävöitetään. Yritysyhteistyötä edistetään vesivastuusuositoumusten hankinnalla ja yritysyhteistyöfoorumien rakentamisella. Tutkijayhteistyötä tiivistetään ja tunnistetaan keskeisimmät tutkimusvajeet, joihin pyritään saamaan hankkeistamalla ratkaisuja. Toteutetaan alueelle kohdistuvaa ravinnepilottia. Ohjelmatyötä ja ravinnepilottia toteutetaan käyttöön saatujen voimavarojen puitteissa.
2025	Tavoitetaso 50-70 %. Haasteena on edelleen vesien- ja merenhoidon toimenpiteiden tehokas toteutuminen ja kohdentuminen vaikuttavimpiin kohteisiin. Toimenpideohjelmien toteuttamista edistetään aktivoimalla sidosryhmiä, viestimällä aktiivisesti, ottamalla huomioon vesien- ja merenhoidon tavoitteet lupa- ja YVAan liittyvissä lausunnoissa sekä hanketoimijoiden ja avustusta hakevien toimijoiden neuvonnalla ja kohdistamalla rahoitusta vaikuttaviin hankkeisiin. Painopistealueena on Saaristomeri ja sen valuma-alue mutta myös Selkämeren tilan heikkenemisen syiden selvittämiseen ja tarvittavien toimenpiteiden aktivointiin panostetaan. ACWA LIFE hanke käynnistetään aktiivisesti, mikäli rahoitus myönnetään. Pohjavesien osalta jatketaan suoje-lusuunnitelmien laatimista ja päivittämistä. Hoidetaan

	<p>vesienhoidon toimenpiteiden toteutumisen väliraportointi ja saatetaan loppuun pinta- ja pohjavesimuodostumien tilan luokittelu. Osallistutaan merenhoidon seurantaohjelman päivitykseen. Vesiensuojelun tehostamisohjelmaa edistetään KIPSI-hankkeilla ja muilla tavoitteita edistävillä hankkeilla. Kipsin lisäksi edistetään muita innovatiivisia vesiensuojelukeinoja. Saaristomeri-ohjelmaa toteutetaan tiiviissä yhteistyössä Varsinais-Suomen liiton ja Turun kaupungin kanssa. Vesistökuunnostuksiin liittyvää työtä toteutetaan Valoniassa. Ohjelman keskeisin tavoite on tiekartan toteutukseen saaminen. Vesistökohtaisien pilottialueiden vesivisioita toteutetaan yhteistyössä alueen toimijoiden kanssa. Kuntien roolia vesiensuojelijana terävöitetään. Yritysten vesivastuullisuutta edistetään eri vesivastuusitoumusten keinoin. Tutkijayhteistyötä tiivistetään ja tunnistetaan keskeisimmät tutkimusvajeet, joihin pyritään saamaan hankkeistamalla ratkaisuja. Toteutetaan alueelle kohdistuvaa ravinnepilottia. Ohjelmatyötä ja ravinnepilottia toteutetaan käyttöön saatujen voimavarojen puitteissa.</p>
2026	<p>Tavoitetaso 70-90 %. Haasteena on edelleen vesien- ja merenhoidon toimenpiteiden tehokas toteutuminen ja kohdentuminen vaikuttavimpiin kohteisiin. Toimenpideohjelmien toteuttamista edistetään aktivoimalla sidosryhmiä, viestimällä aktiivisesti, ottamalla huomioon vesien- ja merenhoidon tavoitteet lupa- ja YVAan liittyvissä lausunnoissa sekä hanketoimijoiden ja avustusta hakevien toimijoiden neuvonnalla ja kohdistamalla rahoitusta vaikuttaviin hankkeisiin. Painopistealueena on Saaristomeri ja sen valuma-alue mutta myös Selkämeren tilan heikkenemisen syiden selvittämiseen ja tarvittavien toimenpiteiden aktivointiin panostetaan. ACWA LIFE -hanketta toteutetaan aktiivisesti. Pohjavesien osalta jatketaan suojelusuunnitelmien laatimista ja päivittämistä. Osallistutaan merenhoidon seurantaohjelman viimeistelyyn. Aloitetaan vesienhoitosuunnitelmien ja merenhoidon toimenpideohjelman päivitys. Vesiensuojelun tehostamisohjelmaa edistetään KIPSI-hankkeella ja muilla tavoitteita edistävillä hankkeilla. Kipsin lisäksi edistetään muita innovatiivisia vesiensuojelukeinoja. Saaristomeri-ohjelmaa toteutetaan tiiviissä yhteistyössä Varsinais-Suomen liiton ja Turun kaupungin kanssa. Vesistökuunnostuksiin liittyvää työtä toteutetaan Valoniassa, mikäli siihen saadaan rahoitus. Ohjelman keskeisin tavoite on tiekartan toteutukseen saaminen. Vesistökohtaisien pilottialueiden vesivisioita toteutetaan yhteistyössä alueen toimijoiden kanssa. Yritysten vesivastuullisuutta edistetään eri vesivastuusitoumusten keinoin. Tutkijayhteistyötä tiivistetään ja tunnistetaan keskeisimmät tutkimusvajeet, joihin pyritään saamaan hankkeistamalla ratkaisuja. Toteutetaan alueelle kohdistuvaa ravinnepilottia. Ohjelmatyötä ja ravinnepilottia toteutetaan käyttöön saatujen voimavarojen puitteissa.</p>
2027	<p>Tavoitetaso > 90 %. Haasteena on edelleen vesien- ja merenhoidon toimenpiteiden tehokas toteutuminen ja kohdentuminen vaikuttavimpiin kohteisiin. Toimenpideohjelmien toteuttamista edistetään aktivoimalla sidosryhmiä, viestimällä aktiivisesti, ottamalla huomioon vesien- ja merenhoidon tavoitteet lupa- ja YVAan liittyvissä lausunnoissa sekä hanketoimijoiden ja avustusta hakevien toimijoiden neuvonnalla ja kohdistamalla rahoitusta vaikuttaviin hankkeisiin. Painopistealueena on Saaristomeri ja sen valuma-alue mutta myös Selkämeren tilan heikkenemisen syiden selvittämiseen ja tarvittavien toimenpiteiden aktivointiin panostetaan. ACWA LIFE -hanketta toteutetaan aktiivisesti. Pohjavesien osalta jatketaan suojelusuunnitelmien laatimista ja päivittämistä. Jatketaan ja saatetaan loppuun vesienhoitosuunnitelmien ja merenhoidon toimenpideohjelman päivitys. Vesiensuojelun tehostamisohjelmaa, Saaristomeri-ohjelmaa ja ravinnekiertotyötä toteutetaan käyttöön saatujen voimavarojen puitteissa. Tutkijayhteistyötä tiivistetään ja tunnistetaan keskeisimmät tutkimusvajeet, joihin pyritään saamaan hankkeistamalla ratkaisuja.</p>
<p><i>Pilaantuneista maa-alueista johtuvat riskit vähenevät (tehtävä hoidetaan keskitetysti Pirkanmaan ELY-keskuksesta)</i></p>	
2024	<p>Mittarit: Pilaantuneiden alueiden selvityskohteet (järjestäminen/avustukset) Pilaantuneiden alueiden puhdistuskohteet (järjestäminen/avustukset) Vuosittain tulee selvittää 50 kohteen pilaantuneisuus ja puhdistaa 10 kohdetta.</p>
2025	<p>Mittarit: Pilaantuneiden alueiden selvityskohteet (järjestäminen/avustukset) Pilaantuneiden alueiden puhdistuskohteet (järjestäminen/avustukset) Vuosittain tulee selvittää 50 kohteen pilaantuneisuus ja puhdistaa 10 kohdetta.</p>
2026	<p>Mittarit: Pilaantuneiden alueiden selvityskohteet (järjestäminen/avustukset) Pilaantuneiden alueiden puhdistuskohteet (järjestäminen/avustukset) Vuosittain tulee selvittää 50 kohteen pilaantuneisuus ja puhdistaa 10 kohdetta.</p>
2027	<p>Mittarit: Pilaantuneiden alueiden selvityskohteet (järjestäminen/avustukset) Pilaantuneiden alueiden puhdistuskohteet (järjestäminen/avustukset)</p>

	Vuosittain tulee selvittää 50 kohteen pilaantuneisuus ja puhdistaa 10 kohdetta.
--	---

Varsinais-Suomen ELY-keskuksen alueella vesien- ja merenhoidon sidosryhmäyhteistyö on aktiivista ja yhteistyö eri verkostoissa ja toimijoiden kesken vesien- ja merenhoidon toimenpiteiden edistämiseen ja toteuttamiseen liittyen on sujuvaa ja vuorovaikutteista. Haasteena on edelleen vesien- ja merenhoidon toimenpiteiden tehokas toteutuminen ja kohdentuminen vaikuttavimpiin kohteisiin. Sidosryhmäyhteistyössä keskitytään kuntiin, joiden kanssa vesiensuojeluyhteistyö on jo aloitettu. Myös yhteistyötä muiden sidosryhmien kanssa ja verkostotyötä jatketaan.

Ihmisten hyvinvointia, luontosuhdetta sekä sujuvaa ja turvallista arkea tukeva rakennettu ympäristö

<i>Valtakunnalliset alueidenkäyttötavoitteet toteutuvat ja yhdyskuntarakenne on kestävä</i>	
2024	Kaavoituksen edistämässä painotetaan valtakunnallisten alueidenkäyttötavoitteiden toteutumista sekä kuntien strategista suunnittelua. Edistetään yhteistyötä Turun MAL-kaupunkiseudun suunnittelukysymyksissä MAL-sopimuksen puitteissa. Yleiskaavoitusta edistetään yhdyskuntarakennetta eheyttäväksi erityisesti kaupunkiseuduilla painottamalla täydennysrakentamista sekä kävelyn ja pyöräilyn sekä raideliikenteen ja muun joukkoliikenteen edellytyksiä. Palvelujen ja joukkoliikenteen järjestämistä tukeva taajamarakenne kaupunkiseuduilla (vähintään 20 as/ha alueella asuvan väestön osuus koko kaupunkiseudun väestöstä), Tavoitetaso 55 % (yhteisluku kaupunkiseuduilla)
2025	Tavoitetaso 55 %
2026	Tavoitetaso 55 %
2027	Tavoitetaso 55 %
<i>Kaavoitus edistää ilmastokestävyyttä ja puhdasta siirtymää</i>	
2024	Tuetaan kuntia kiertotaloutta sekä uusiutuvan energian käyttöä lisäävissä hankkeissa. Tavoitetaso Tuulivoiman osayleiskaavoja on v 2024 lopussa voimassa 19 kpl.
2025	Tavoitetaso Tuulivoiman osayleiskaavoja on v 2025 lopussa voimassa 21 kpl.
2026	Tavoitetaso Tuulivoiman osayleiskaavoja on v 2026 lopussa voimassa 25 kpl.
2027	Tavoitetaso Tuulivoiman osayleiskaavoja on v 2027 lopussa voimassa 29 kpl.

Valtakunnalliset alueidenkäyttötavoitteet painopisteenä. Vaikutetaan kaupan suuryksiköiden sijoittumiseen kestävästi ja saavutettavasti välttämällä liikenteellistä haittaa. Painotetaan kaavoituksen laatua hyvän ja terveellisen elinympäristön ja luontosuhteen varmistamisessa sekä energiatehokkaan ja kestävästi rakentamisen ja elintavan mahdollistamista. Edistetään ilmastonmuutoksen huomioonottamista kaavoituksessa edellyttämällä vaikutusarvioita ja kestäviä ratkaisuja sekä olevan rakennuskannan hyödyntämistä kiertotalouden periaatteiden mukaisesti. Huomioidaan mm. tulvariskit sekä laajemmat viheryhteydet. Kaavoituksen edistämässä painotetaan elinkeinoelämän toimintaedellytyksiä ja vihreän siirtymän hankkeita. Vaaraa aiheuttavien toimintojen sijoittumisesta edellytetään riittävää etäisyyttä asutukseen ja herkkään ympäristöön. Varmistetaan merkittävien kulttuuriympäristöjen, luonnonarvojen ja maisema-arvojen huomiointi kuntien kaavoituksessa ja lupa-asioissa. Alueen erityisolosuhteiden perusteella tuetaan kuntia rantarakentamisen kysymyksissä.

Kaavoitus edistää ilmastokestävyyttä ja puhdasta siirtymää. Tavoitteena on huolehtia tuulivoimahankkeiden kaavoituksen sujuvasta etenemisestä ja maakuntakaavan tuulivoima-alueiden toteutumisesta huomioiden riittävät ympäristövaikutusten arvioinnit. Tuetaan kuntia kiertotaloutta sekä uusiutuvan energian käyttöä lisäävissä hankkeissa. Aurinkoenergiakenttien osalta kuntia neuvotaan lupa-asioissa oikeisiin menettelyihin, riittäviin vaikutusarvioiteihin ja sopiviin sijainteihin. Puhtaan/vihreän siirtymän ja uusiutuvan energian teollisuushankkeissa sekä energian varastoratkaisuissa edistetään kysymysten sujuvaa ratkaisemista kaavoituksella.

3.3 Edistämme varautumista ja kokonaisturvallisuutta

Vahva poikkihallinnollinen varautuminen ja kokonaisturvallisuuden yhteistoiminta

<i>Turvaamme kriittisten toimintojen jatkuvuuden vastuualueilla normaaliolojen vakavissa häiriötilanteissa ja poikkeusoloissa huoltovarmuus huomioiden</i>	
2024	Varautumisen mahdollistavat ELY-keskusten kriittiset toiminnot ja niihin kohdistuvat uhkat on ennakoivasti tunnistettu. Kriittisten toimintojen resursoinnista kaikissa olosuhteissa on huolehdittu ja toimintojen häiriösietoisuutta on vahvistettu systemaattisella alueellisella harjoitustoiminnalla. Eri vastuualueiden kriittiset tarpeet on tunnistettu myös samalla alueella vaikuttavien muiden ELY-keskusten välillä.
2025	Toimintakyvyn varmistamisen ja jatkuvuuden hallinnan prosessit, ml. poikkisektoraalinen yhteistyö, on päivitetty toimiviksi myös aluehallintouudistuksen jälkeisessä ajassa. Eri vastuualueiden toiminnot on yhteen sovitettu.
2026	Valmiuslain uudistamisen yhteydessä arvioidaan vaikutukset ELY-keskusten (elinvoimakeskusten) toimintoihin ja sitä kautta virastojen valmiussuunnitelmiin ja poikkeusoloissa tapahtuvan toiminnan osalta.
2027	Yhteinen alueellinen sekä kansallinen valmiusharjoittelu, jossa toteutetaan käytännössä eri vastuualueiden kriittisen infrastruktuurin, palveluiden ja toimintojen turvaamista samassa harjoituksessa yhdessä yhteistyökumppanien ja sidosryhmien kanssa.

Ruokaturvan keskiössä ovat alkutuotannon häiriötilanteiden kestävyysparantaminen ja ennakolta varautuminen. ELY-keskuksella on asiassa johtava rooli maakunnassa ja se on tehnyt tarvittavat suunnitelmat ja kartoitukset. Alkutuotannon toimintaedellytyksiä koskevia asioita käsitellään kattavasti ja ajantasaisesti maakunnan toimijoiden yhteisessä Maatalouden huoltovarmuus -ryhmässä. ELY-keskus järjestää yhteistyössä Maanpuolustuskoulutusyhdistyksen (MPK) ja kuntien YT-alueiden kanssa valmiuskoulutusta VAP-viljelijöille. Viljelijöitä kannustetaan miettimään omia poikkeusolojen suunnitelmia ja luomaan yhteistyöverkoston alueensa muiden viljelijöiden kanssa poikkeusoloihin varautuen paikallisten maataloustuottajayhdistysten tuella. Jatkossa suunnitelmia testataan kohdennetuilla harjoituksilla ja päivitetään havaintojen pohjalta.

ELY-keskus varautuu vesiturvallisuuteen liittyen valtion vastuulla olevien säännöstelypatojen toimivuuden ja hydrologisen tiedonsaannin turvaamiseen merkittävien kohteiden osalta (mm. tietojärjestelmien pettämisen ja pitkäaikaisten sähkökatkojen varalta). Lisäksi osallistutaan läntisen suuralueen päivystykseen ympäristövahinkojen varalta.

Varautumisessa logististen yhteyksien toimivuuteen häiriötilanteissa tiestön hoidossa hoitourakoitsijoilta edellytetään valmiussuunnitelmien laatimista, samoin yhteyksien toimivuuden varmistamiseksi myös esim. kriittisille silloille laaditaan valmiussuunnitelmat. Lounais-Suomen logistiikkatoimikunta järjestää säännöllisesti harjoituksia häiriötilanteisiin varautumiseksi.

ELY-keskus on osallistunut aktiivisesti Keha-keskuksen vetämään työpajatyöskentelyyn, jossa on vastuualueittain määritelty kriittiset prosessit ja jonka pohjalta työstetään/tarkistetaan jatkuvuussuunnitelmia. Omaan harjoitustoimintaan on panostettu toteuttamalla sähkökatkos -harjoitus sekä hankkimalla häiriötilanteiden varalle varavirtalähteitä ja ulkoisia kovalevyjä. Toimintaa ELY-keskuksessa koordinoi aktiivisesti toimiva valmiustoimikunta.

Elinkeinoelämän varautumiseen ELY-keskus osallistuu toimimalla isäntäorganisaationa huoltovarmuusorganisaatioon kuuluvan Lounais-Suomen elinkeinoelämän varautumisyhteistyötoimikunnan (ELVAR) koordinaattorille. Toiminnossa kehitetään elinkeinoelämän varautumista häiriötilanteisiin alue- ja maakuntatasolla sekä edistetään elinkeinoelämän, julkishallinnon ja kolmannen sektorin yhteistoimintaa. Toiminta tähtää osaltaan yhteiskunnan turvallisuusstrategian ja Valtioneuvoston huoltovarmuuspolitiikan tavoitteiden saavuttamiseen. Toimikunnan yhteistyöverkoston kuuluu alueen keskeisiä elinkeinoelämän varautumisen asiantuntijoita, huoltovarmuusorganisaation edustajia ja varautumisesta vastaavia viranomaisia.

3.4 Turvaamme hyvinvointia ja yhdenvertaisuutta

Valvonta on vaikuttavaa ja oikea-aikaista

<i>Normaaliolojen turvallisuutta on kehitetty ja seurattu aktiivisesti</i>	
2024	<p>ELY-keskus toteuttaa elintarviketurvallisuuden valvontasuunnitelmat täysimääräisesti. Säädösten vaatimukset täyttävien elintarvikeketjun toimijoiden osuus on vähintään 90 %.</p> <p>ELY-keskus toteuttaa maatalouden valvontasuunnitelmat täysimääräisesti (100 %). ELY-keskus toteuttaa ympäristösopimusten hallinnolliset tarkastuskäynnit (maastokatselmukset) vuosien 2023 ja 2024 aikana.</p> <p>Henkilövahinkoon johtaneiden onnettomuuksien määrä on enintään 244 kpl.</p> <p>Ympäristövalvonnan valvontasuunnitelmiin sisältyvän YSL:n mukaisen valvontaohjelman toteutuminen: 100 %.</p>
2025	<p>ELY-keskus toteuttaa elintarviketurvallisuuden valvontasuunnitelmat täysimääräisesti. Säädösten vaatimukset täyttävien elintarvikeketjun toimijoiden osuus on vähintään 90 %.</p> <p>ELY-keskus toteuttaa maatalouden valvontasuunnitelmat täysimääräisesti (100 %).</p> <p>Henkilövahinkoon johtaneiden onnettomuuksien määrä on enintään 238 kpl.</p> <p>Ympäristövalvonnan valvontasuunnitelmiin sisältyvän YSL:n mukaisen valvontaohjelman toteutuminen: 100 %.</p>
2026	<p>ELY-keskus toteuttaa elintarviketurvallisuuden valvontasuunnitelmat täysimääräisesti. Säädösten vaatimukset täyttävien elintarvikeketjun toimijoiden osuus on vähintään 90 %.</p> <p>ELY-keskus toteuttaa maatalouden valvontasuunnitelmat täysimääräisesti (100 %).</p> <p>Henkilövahinkoon johtaneiden onnettomuuksien määrä on enintään 232 kpl.</p> <p>Ympäristövalvonnan valvontasuunnitelmiin sisältyvän YSL:n mukaisen valvontaohjelman toteutuminen: 100 %.</p>
2027	<p>ELY-keskus toteuttaa elintarviketurvallisuuden valvontasuunnitelmat täysimääräisesti. Säädösten vaatimukset täyttävien elintarvikeketjun toimijoiden osuus on vähintään 90 %.</p> <p>ELY-keskus toteuttaa maatalouden valvontasuunnitelmat täysimääräisesti (100 %).</p> <p>Henkilövahinkoon johtaneiden onnettomuuksien määrä on enintään 226 kpl.</p> <p>Ympäristövalvonnan valvontasuunnitelmiin sisältyvän YSL:n mukaisen valvontaohjelman toteutuminen: 100 %.</p>

EU:n vaatimusten mukaisesti ELY-keskus panostaa maaseudun tukiasioissa petostentorjuntaan ja elintarvikeketjun rikollisuuden estämiseen. Elintarvikeketjun toimijoiden 90 %:n vaatimusten noudattamisen tavoitteen toteutumista edistetään esimerkiksi neuvonnallisella työskentelyotteella, koulutusta järjestämällä, neuvonnan piiriin ohjaamisella, ruokajärjestelmän kehittämishankkeilla sekä tuotantohygieniaa parantavilla investoinneilla.

Arviot YSL:n mukaisen valvontaohjelman määräaikaistarkastusten määrästä: v. 2024=224 kpl, 2025=240 kpl, 2026=237 kpl, 2027=227 kpl.

ELY-keskus tarkistaa tarvittaessa, vähintään kolmen vuoden välein, valvontasuunnitelman, joka sisältää ympäristönsuojelulain (YSL), jätelain, vesilain, kemikaalilain, merenkulun ympäristönsuojelulain ja maa-aineslain mukaisen ELY-keskuksen toimivaltaan kuuluvan valvonnan. Valvontasuunnitelmassa kuvataan muun muassa alueen ympäristöoloja, käytettävissä olevia valvonnan voimavaroja ja keinoja, valvonnan järjestämisen ja riskinarvioinnin perusteita sekä valvonnasta vastaavien viranomaisten yhteistyötä. ELY-keskus laatii lisäksi vuosittain alueelleen YSL 168 §:n mukaisen valvontaohjelman, jossa on tiedot kunakin vuonna tehtävistä ympäristöluvanvaraisten laitosten määräaikaistarkastuksista. Valvontaohjelma pyritään toteuttamaan joka vuosi 100 %:sti ja sen mukaisten määräaikaistarkastusten tekemistä priorisoidaan tehtävissä.

Maahanmuuttaneiden kotoutuminen ja työllistyminen nopeutuvat ja tehostuvat

<i>Kotoutuminen ja työllistyminen tapahtuvat nopeasti ja maahanmuuttajien omaa vastuuta lisäävästi</i>	
2024	<p>ELY-keskus varmistaa osaltaan, että alue- ja paikallistasolla TE24-uudistuksen ja kotoutumislain kokonaisuudistuksen toimeenpanossa vahvistetaan maahanmuuttajien työllisyyttä ja omaa vastuuta kotoutumisestaan.</p> <p>ELY-keskus varmistaa kotoutumisen mahdollisuudet molemmilla kotimaisilla kielillä.</p> <p>Tilapäistä suojelua saavien työllistyminen ja kuntiin siirtyminen nopeutuu ja tehostuu.</p> <p>ELY-keskusten on TE-toimistojen tulosohjauksessa huomioitava, että maahanmuuttajien oma vastuu kotoutumisestaan vahvistuu, työllisyys lisääntyy, sekä tuki-riippuvuus vähenee. Erityisenä kohderyhmänä ovat kv. suojelua saavat ja maahanmuuttajanaiset.</p> <p>ELY-keskus seuraa ulkomaalaistaustaisten työllisyysastetta alueellaan, keskeisenä kohderyhmänä ulkomaalaistaustaiset naiset.</p>
2025	<p>ELY-keskus varmistaa osaltaan, että alue- ja paikallistasolla työllisyyspalvelu-uudistuksen ja kotoutumislain kokonaisuudistuksen toimeenpanossa vahvistetaan maahanmuuttajien työllisyyttä ja omaa vastuuta kotoutumisestaan.</p> <p>ELY-keskus varmistaa kotoutumisen mahdollisuudet molemmilla kotimaisilla kielillä.</p> <p>Tilapäistä suojelua saavien työllistyminen ja kuntiin siirtyminen nopeutuu ja tehostuu.</p> <p>ELY-keskus seuraa ulkomaalaistaustaisten työllisyysastetta alueellaan, keskeisenä kohderyhmänä ulkomaalaistaustaiset naiset.</p> <p>ELY-keskus varmistaa osaltaan, että maahanmuuttajaäitien työllisyys ja kielitaito paranevat.</p> <p>ELY-keskus tekee yhteistyötä KEHA-keskuksen kanssa maahanmuuton ja kotoutumisen alueellisen seurannan kehittämiseksi.</p>
2026	<p>ELY-keskus varmistaa osaltaan, että alue- ja paikallistasolla vahvistetaan maahanmuuttajien työllisyyttä ja omaa vastuuta kotoutumisestaan.</p> <p>ELY-keskus varmistaa kotoutumisen mahdollisuudet molemmilla kotimaisilla kielillä.</p> <p>Tilapäistä suojelua saavien työllistyminen ja kuntiin siirtyminen nopeutuu ja tehostuu.</p> <p>ELY-keskus seuraa ulkomaalaistaustaisten työllisyysastetta alueellaan, keskeisenä kohderyhmänä ulkomaalaistaustaiset naiset.</p> <p>ELY-keskus varmistaa osaltaan, että maahanmuuttajaäitien työllisyys ja kielitaito paranevat.</p>

	ELY-keskus tekee yhteistyötä KEHA-keskuksen kanssa maahanmuuton ja kotoutumisen alueellisen seurannan kehittämiseksi.
2027	<p>ELY-keskus varmistaa osaltaan, että alue- ja paikallistasolla vahvistetaan maahanmuuttajien työllisyyttä ja omaa vastuuta kotoutumisestaan.</p> <p>ELY-keskus varmistaa kotoutumisen mahdollisuudet molemmilla kotimaisilla kielillä.</p> <p>Tilapäistä suojelua saavien työllistyminen ja kuntiin siirtyminen nopeutuu ja tehostuu.</p> <p>ELY-keskus seuraa ulkomaalaistaustaisten työllisyysastetta alueellaan, keskeisenä kohderyhmänä ulkomaalaistaustaiset naiset.</p> <p>ELY-keskus varmistaa osaltaan, että maahanmuuttajaaitien työllisyys ja kielitaito paranevat.</p> <p>ELY-keskus tekee yhteistyötä KEHA-keskuksen kanssa maahanmuuton ja kotoutumisen alueellisen seurannan kehittämiseksi.</p>
<i>Alueelliseen yhteistyöhön, kansainvälistä suojelua saavien vastaanottoon ja rinnakkaisyhteiskuntien torjumiseen sekä hyvien väestösuhteiden edistämiseen panostetaan</i>	
2024	<p>ELY-keskukset vahvistavat tietoisuutta kotoutumisjärjestelmän kannustavuuden ja velvoittavuuden lisäämisestä.</p> <p>Osana alueellista yhteistyötä, ELY-keskukset tukevat kuntia ja hyvinvointialueita rinnakkaisyhteiskuntien syntyminen torjumisessa ja hyvien väestösuhteiden edistämässä.</p>
2025	<p>ELY-keskukset vahvistavat tietoisuutta kotoutumisjärjestelmän kannustavuuden ja velvoittavuuden lisäämisestä.</p> <p>Osana alueellista yhteistyötä, ELY-keskukset tukevat kuntia ja hyvinvointialueita rinnakkaisyhteiskuntien syntyminen torjumisessa ja hyvien väestösuhteiden edistämässä.</p>
2026	<p>ELY-keskukset vahvistavat tietoisuutta kotoutumisjärjestelmän kannustavuuden ja velvoittavuuden lisäämisestä.</p> <p>Osana alueellista yhteistyötä, ELY-keskukset tukevat kuntia ja hyvinvointialueita rinnakkaisyhteiskuntien syntyminen torjumisessa ja hyvien väestösuhteiden edistämässä.</p>
2027	<p>ELY-keskukset vahvistavat tietoisuutta kotoutumisjärjestelmän kannustavuuden ja velvoittavuuden lisäämisestä.</p> <p>Osana alueellista yhteistyötä, ELY-keskukset tukevat kuntia ja hyvinvointialueita rinnakkaisyhteiskuntien syntyminen torjumisessa ja hyvien väestösuhteiden edistämässä.</p>

Vuonna 2025 uusi alue-ETNO jatkaa edellisen ETNO:n tunnistamien tavoitteiden toteuttamista ja aloittaa yhteistyön uusien työllisyysalueiden kanssa. Vuonna 2026 alue-ETNO ryhtyy toteuttamaan uusia tavoitteita ja huolehtii väestösuhteiden edistämistä uudistuneessa toimintaympäristössä. Vuonna 2027 alue-ETNO edesauttaa hyvien väestösuhteiden ja kielellisten oikeuksien toteutumista vakiintuvissa rakenteissa.

3.5 Tulosohejauksessa huomioitavat valtionhallinnon yhteiset teemat

Digitalisaation edistäminen/Turvalliset, luotettavat ja yhteen toimivat digitaaliset palvelumme ovat asiakaslähtöisiä ja sujuvoittavat prosesseja

Toimintaprosesseja sujuvoitetaan digitalisaation keinoin.

2024	ELY-keskus osallistuu aktiivisesti asiakkaidemme käyttämien digitaalisten palveluiden kehittämiseen siten, että ne ovat turvallisia, luotettavia, yhteen toimivia, asiakaslähtöisiä ja prosesseja sujuvoittavia. ELY-keskus asettaa asiantuntijoita (oto) tähän kehitystyöhön. ELY-keskukset, yhdessä KEHA-keskuksen kanssa tekevät ehdotuksia myös niiden järjestelmien kehittämiseksi, jotka palvelevat ELY-keskuksen asiakkaita, vaikka nämä järjestelmät eivät olisikaan KEHA-keskuksen ylläpitämiä.
2025	ELY-keskus osallistuu aktiivisesti asiakkaidemme käyttämien digitaalisten palveluiden kehittämiseen siten, että ne ovat turvallisia, luotettavia, yhteen toimivia, asiakaslähtöisiä ja prosesseja sujuvoittavia. ELY-keskus asettaa asiantuntijoita (oto) tähän kehitystyöhön. ELY-keskukset, yhdessä KEHA-keskuksen kanssa tekevät ehdotuksia myös niiden järjestelmien kehittämiseksi, jotka palvelevat ELY-keskuksen asiakkaita, vaikka nämä järjestelmät eivät olisikaan KEHA-keskuksen ylläpitämiä.
2026	ELY-keskus osallistuu aktiivisesti asiakkaidemme käyttämien digitaalisten palveluiden kehittämiseen siten, että ne ovat turvallisia, luotettavia, yhteen toimivia, asiakaslähtöisiä ja prosesseja sujuvoittavia. ELY-keskus asettaa asiantuntijoita (oto) tähän kehitystyöhön. ELY-keskukset, yhdessä KEHA-keskuksen kanssa tekevät ehdotuksia myös niiden järjestelmien kehittämiseksi, jotka palvelevat ELY-keskuksen asiakkaita, vaikka nämä järjestelmät eivät olisikaan KEHA-keskuksen ylläpitämiä.
2027	ELY-keskus osallistuu aktiivisesti asiakkaidemme käyttämien digitaalisten palveluiden kehittämiseen siten, että ne ovat turvallisia, luotettavia, yhteen toimivia, asiakaslähtöisiä ja prosesseja sujuvoittavia. ELY-keskus asettaa asiantuntijoita (oto) tähän kehitystyöhön. ELY-keskukset, yhdessä KEHA-keskuksen kanssa tekevät ehdotuksia myös niiden järjestelmien kehittämiseksi, jotka palvelevat ELY-keskuksen asiakkaita, vaikka nämä järjestelmät eivät olisikaan KEHA-keskuksen ylläpitämiä.

Digitalisaation (mm. tekoälyn) mahdollisuudet hyödynnetään. Laajennetaan ja jatkokehitetään drone-avusteista toimintatapaa ELY-keskuksen valvontatehtävissä. Tavoitteiden saavuttamista mitataan asiakastytyväisyyden, sidosryhmätytyväisyyden ja henkilöstötytyväisyyden avulla.

Tietojohtamisen kehittäminen

Tiedolla johtamisen osa-alue: kattava ja laadukas tiedonhallinta	
2024	ELY-keskusten tietotarpeiden kokonaiskartoitukset/-tarkastelut huomioiden mm. vuonna 2025 voimaan tulevat muutokset (esim. TE-palvelu-uudistus) sekä muut tietotarpeet. Tietotarvekartoitusprosessin rakentaminen yhteistyössä KEHA-keskuksen ja ohjaavien tahojen kanssa.
2025	Uusien tehtävien mukaisten tietotarpeiden määrittely huomioiden vuonna 2026 voimaan tulevat muutokset (elinvoimakeskukset).
2026	Tiedonhallinnan prosessien (tiedon hankinta, jalostaminen, tallentaminen ja jakaminen), yhteistyön ja työnjaon kehittäminen. Tietoalustojen (mm. Mylly) tehokkaampi hyödyntäminen.
2027	Tiedonhallinnan prosessien (tiedon hankinta, jalostaminen, tallentaminen ja jakaminen), yhteistyön ja työnjaon kehittäminen. Tietoalustojen (mm. Mylly) tehokkaampi hyödyntäminen.
Tiedolla johtamisen osa-alue: systemaattinen tiedolla johtaminen	
2024	Tiedon hyödyntämisen nykytilan arviointi. Asiakastiedon parempi hyödyntäminen ja yhteisen tilannekuvan rakentaminen (ml. dialogikäytänteiden rakentaminen) toiminnan suunnittelussa ja päätöksenteossa.
2025	Tiedon hyödyntämisen prosessin ja roolitusten rakentaminen sekä pilotointi.
2026	Tiedon hyödyntämisen prosessin kehittäminen tarvittavilta osin.

2027	Tiedon hyödyntämisen tilan arviointi ja tiedon hyödyntämisen prosessin kehittäminen tarvittavilta osin.
Tiedolla johtamisen osa-alue: Henkilöstön osaamisen ja kyvykkyyden kehittäminen	
2024	Uusien tiedon jakamista ja osaamisen kehittämistä tukevien käytänteiden kehittäminen (mm. koulutuksissa saadun uuden tiedon jakaminen ja jalkauttaminen, e-oppivan hyödyntäminen). Tiedonlukutaidon kehittäminen.
2025	Uusien tiedon jakamista ja osaamisen kehittämistä tukevien käytänteiden kehittäminen (mm. koulutuksissa saadun uuden tiedon jakaminen ja jalkauttaminen, e-oppivan hyödyntäminen) Tiedonlukutaidon kehittäminen.
2026	Strateginen henkilöstön kehittämissuunnitelman 1. vaihe: kyvykkyyshenkilön rakentaminen ja osaamisen nykytilan kartoitus.
2027	Strateginen henkilöstön kehittämissuunnitelma 2. vaihe: kehittämis- ja toteutus-suunnitelmien laadinta.

ELY-keskus panostaa tietoaalusta Myllyn tehokkaaseen käyttöön. Henkilöstön osaamiseen panostetaan Keha keskuksen tuottamalla Power BI -koulutuksilla. Tiedolla johtamisen kokonaisuudessa tehdään tiivistä yhteistyötä muiden ELY-keskusten kesken. Tekoälyn mahdollisuudet hyödynnetään ja myös osaamisen kehittämiseen tekoälyn hyödyntämisessä panostetaan

Yhdenvertaisuuden, tasa-arvon ja syrjimättömyyden edistäminen

Toiminnallisen yhdenvertaisuussuunnittelun laatua on kehitetty	
2024	Lähtötaso OM 3, tavoitteena on vahvistaa tason 3 mukaista toimintaa
2025	Tavoitteena on vahvistaa tason 3 mukaista toimintaa
2026	Tavoitteena on vahvistaa tason 3 mukaista toimintaa
2027	Tavoitteena on vahvistaa tason 3 mukaista toimintaa
Tietoisuutta tasa-arvon ja yhdenvertaisuuden edistämiseksi on lisätty	
2024	Tasa-arvo ja yhdenvertaisuuskoulutuksen järjestäminen viraston johdolle

ELY/TET/KEHA -virastojen yhteisen tasa-arvo – ja yhdenvertaisuussuunnitelmaan liittyen ELY-keskus on v. 2023 toteuttanut työpaikan tasa-arvo ja yhdenvertaisuustilanteen arvioinnin ja tämän pohjalta asettanut kehittämiskohteita kohdistuen seuraaviin ELY-keskuksen toimintoihin/prosesseihin: 1) viranomaispalvelut ja työkäytännöt, 2) johtaminen ja työolosuhteet, 3) työhönotto (rekrytoinnit), 4) työtehtävien jakautuminen, 5) perehdyttäminen, henkilöstökoulutus ja uralla eteneminen, 6) palkkaus, 7) syrjintä, häirintä ja epäasiallinen kohtelu, 8) työ- ja perhe-elämän yhteensovittaminen. Esim. rekrytointi-ilmoituksiin on kirjattu maininta yhdenvertaisuuden ja monimuotoisuuden edistämisen tavoitteista ja että hakijoiksi toivotaan eritaustaisia henkilöitä.

ELY-keskus kokee tärkeäksi, että Keha-keskus järjestäisi asiakokonaisuudesta koulutusta.

Toiminnallisen tehokkuuden sekä tuotosten ja laadunhallinnan tavoitteet

	Toteuma 2022	Arvio/Tot 2023	Tavoite n (2024)	Alustava tavoite 2025	Alustava tavoite 2026	Alustava tavoite 2027	
Asiakaspalvelu-tyytyväisyys	4,42	>4,0	> 4,2	> 4,2	> 4,2	> 4,2	TAE
ELY-keskusten sidosryhmien kokonaistyytyväisyys	-	3,91	-	>4,0	-	>4,0	TAE

<i>Ihmisten yhdenvertaisuus toteutuu työyhteisössäni (VM Baro)</i>	4,16	4,28	4,30	4,30	4,30	4,30	
<i>Ihmisten yhdenvertaisuus toteutuu työyhteisössäni eri ikäisten kohdalla (VM Baro)</i>	4,30	4,30	4,30	4,30	4,30	4,30	
<i>Ihmisten yhdenvertaisuus toteutuu työyhteisössäni eri vähemmistöryhmien kohdalla (VM Baro)</i>	4,28	4,23	4,25	4,25	4,25	4,25	

ELY-keskuksessa on v. 2023 määritelty viraston yhteiset strategiset asiakasryhmät ja muodostettu tämän pohjalta asiakasryhmäkohtaisesti määritelty työlle tavoitteet, onnistumisen kriteerit ja mittarit sekä asiakasodotukset.

4 Voimavarojen hallinta

Taulukkoon on viety valmiiksi henkilöstövoimavarojen edistämisen tavoitteet, joita seurataan VM Baron tulosten kautta. Lisäksi seurataan viraston henkilötyövuosimäärän kehittymistä.

Henkilöstövoimavarojen edistämisen tavoitteet

	Toteuma 2022	Toteuma 2023	Tavoite 2024	Alustava tavoite 2025	Alustava tavoite 2026	Alustava tavoite 2027	
<i>Henkilöstön kokonais- työtyytyväisyys paranee (VM Baro)</i>	3,82	3,92	> 3,7	> 3,7	> 3,7	> 3,7	
<i>Työhyvinvointi paranee (VM Baro)</i>	8,13	8,15	8,15	8,15	8,15	8,15	
<i>Johtaminen paranee (VM Baron johtamis- indeksi)</i>	3,56	3,67	3,7	3,7	3,7	3,7	

Varsinais-Suomen ELY-keskuksen henkilöstön työtyytyväisyys, työhyvinvointi ja koettu johtaminen ovat VMBaro 2023 tulosten perusteella hyvällä tasolla ja kokonaistyötyytyväisyystuloksen nousu jatkuu katkeamattomana v. 2016 alkaen. Haasteita tason säilyttämiselle tuovat ainakin siirtyminen yhteisen työympäristökonseptin (YTY) mukaisiin toimitiloihin v. 2025 ja käynnistynyt aluehallinnon uudistus v. 2025–2026.

5 Voimassaolo, seuranta ja allekirjoitukset

Tulossopimuksessa tulostavoitteet asetetaan lähtökohtaisesti koko sopimuskaudeksi. Tarvittaessa asetettuja tulostavoitteita voidaan kuitenkin päivittää ja muuttaa sopimuspäivitysten yhteydessä. Tulostavoitteiden saavuttamista kuvaavat vuosittaiset tavoitetasot asetetaan sitovasti seuraavalle vuodelle ja kolmen seuraavan vuoden tavoitetasot asetetaan alustavina. Tulossopimusta päivitetään rullaavasti vuosittain. Johtuen vuoden 2025 alusta voimaan tulevasta TE24 –lakiuudistuksesta, osa tulostavoitteista voidaan asettaa ainoastaan vuodelle 2024. Syksyllä 2024 tullaan tekemään tulostavoitteiden uudelleen tarkastelu niiden osa-alueiden osalta, joihin em. uudistus olennaisesti vaikuttaa.

Raportointi tulostavoitteiden toteutumisesta tehdään vähintään kaksi kertaa vuodessa. Tulostavoitteiden koko vuoden toteutumisesta raportoidaan tilinpäätöksessä ja siihen sisältyvässä toimintakertomuksessa. Tilinpäätöstietojen osalta tiedot toimitetaan ministeriölle viimeistään viikon kuluttua tilinpäätöksen hyväksymisestä ja puolivuotistietojen osalta 31.8. mennessä. Tulossopimuksen toteutumista arvioidaan ministeriön antamassa tilinpäätöskannotossa toimintavuotta seuraavan vuoden kesäkuussa.

Tulossopimus ja tilinpäätöstiedot julkaistaan [Valtiokonttorin määräyksen](#) mukaisesti.

Tavoitteiden toteutumisen arviointia varten tulossopimuksen mittareille on määritelty yksi läpi koko tulossopimuksen sovellettava arviointiasteikko. ELY-keskusten ja KEHA-keskuksen osalta sovelletaan kolmiportaista asteikkoa eli ”liikennevalomallia”. Liikennevalomallissa tavoitteiden toteutumista arvioidaan seuraavasti: VIHREÄ (3) = tavoite on saavutettu tai ylitetty, KELTAINEN (2) = tavoite on saavutettu osittain tai siitä ollaan jääty jonkin verran, PUNAINEN (1) = tavoitteesta on jääty paljon tai se ei ole toteutunut lainkaan. Sanallisessa tulosraportoinnissa keskitytään tulossopimuksen tulostavoitteiden poikkeama- ja riskiraportointiin. Erityisesti tavoitteista jäämisestä ja sen syistä tulee raportoida.

Toimialaohjaus täydentää tulosohjausta tarvittaessa ja hallinnonalat ohjeistavat toimialaohjauksen menettelyistä erikseen.

Allekirjoitukset toteutetaan sähköisesti.

30.1.2024

Työ- ja elinkeinoministeriö	Tiina Korhonen, ylijohaja
Maa- ja metsätalousministeriö	Jaana Husu-Kallio, kansliapäällikkö
Ruokavirasto	Matti Puolimatka, ylijohaja pääjohtajan sijainen
Opetus- ja kulttuuriministeriö	Anita Lehikoinen, kansliapäällikkö
Ympäristöministeriö	Juhani Damski, kansliapäällikkö
Väylävirasto	Kari Wihlman, pääjohtaja
Väylävirasto	Mirja Noukka, toimialajohtaja
Varsinais-Suomen ELY-keskus	Olli Madekivi, ylijohaja
Varsinais-Suomen ELY-keskus	Okku Kalliokoski, johtaja
Varsinais-Suomen ELY-keskus	Tuovi Päiviö, johtaja

Liitteet

Liitteisiin sisällytetään ohjauksen näkökulmasta olennainen, varsinaista sopimusta täydentävä materiaali. Liitteistä tehdään erillinen pdf- dokumentti.

Tulossopimuksen liitteisiin sisällytetään seuraavat:

1. Seurantamittarit, jotka täydentävät luvun 3 tulostavoitteita eli niillä seurataan viraston toimintaa ns. perusteke- mistä. Mikäli näissä tapahtuu laskua, nostetaan asia tarvittaessa tulostavoitteeksi.
2. Kuvaus riskienhallintajärjestelmästä
3. ELY-keskusten toimintamäärärahajako
4. ELY-keskuskohtaiset erikoistumistehtävät