

Selvitys palkkatuen  
hakemiseen ja tilityksiin  
liittyvistä yritysten  
hallinnollisista kustannuksista  
ja taakasta



27.8.2010

## SISÄLLYSLUETTELO

TIIVISTELMÄ .....	3
1. JOHDANTO .....	4
1.1. Tutkimuksen tavoitteet ja menetelmät .....	4
1.2. Tutkimuksen toteutus .....	5
2. KUVAUS KYSELYYN VASTANNEISTA YRITYKSISTÄ .....	6
3. PALKKATUKEN HAKEMINEN .....	8
3.1. Taustatiedot .....	8
3.2. Kokonaistulokset .....	10
3.3. Ulkopuolista apua käyttäneet yritykset .....	12
4. KOKEMUKSET PALKKATUKIHAKEMUKSEN LAATIMISESTA .....	13
4.1. Oliko palkattavalla henkilöllä palkkatukiseteli? .....	13
4.2. Oliko tehnyt palkkatukihakemuksen aiemmin? .....	13
4.3. Olivatko oppaat ja ohjeet riittävät? .....	14
4.4. Koitteko palkkatukihakemuksen teon kaikkiaan? .....	14
4.5. Kokemukset palkkatukihakemuksen täyttamisestä .....	15
5. PALKKATUKITILITYSTEN TEKEMINEN .....	18
5.1. Taustatiedot .....	18
5.2. Kokonaistulokset .....	19
5.3. Tilityksen teon ulkoistaneet yritykset .....	21
6. KOKEMUKSET PALKKATUKITILITYKSEN LAATIMISESTA .....	22
6.1. Onko tietojärjestelmiin tehty palkkatukitilityksen täyttämistä helpottavia muutoksia? .....	22
6.2. Olitteko tehnyt palkkatukitilityksen aiemmin? .....	22
6.3. Olivatko oppaat ja ohjeet riittävät tilityksen tekemiseen? .....	23
6.4. Koitteko palkkatukitilityksen teon? .....	23
6.5. Kokemukset palkkatukitilityksen täyttamisestä .....	24
7. HAKEMUSTEN JA TILITYSTEN SÄHKÖINEN TOIMITTAMINEN .....	27
8. MUU VAPAAMUOTOINEN PALAUTE .....	28
9. YHTEENVETO JA JOHTOPÄÄTÖKSET .....	32
LIITE 1. Kyselylomake .....	34

## TIIVISTELMÄ

Tässä tutkimuksessa on selvitetty palkkatuen hakemisesta ja tilityksistä yrityksille aiheutuvaa hallinnollista taakkaa. Tutkimus toteutettiin yrityskyselynä kesällä 2010. Tulokset perustuvat 142 yrityksen antamiin vastauksiin.

Selvityksen mukaan palkkatuen hakemisesta ja tilityksistä aiheutuvat kustannukset ovat yhteensä noin 11 823 000 euroa.

Yhden palkkatukihakemuksen tekemiseen kului yrityksessä aikaa keskimäärin noin kolme tuntia. Tältä pohjalta palkkatuen hakemisen kokonaiskustannukset ovat Suomessa vuositasolla kaikkiaan hieman yli 3 000 000 euroa. Vastaavasti tilityksiin aikaa kului yhteensä aikaa yrityksessä hieman yli kaksi tuntia. Tilitysten kokonaiskustannus on siten vuositasolla noin 8 800 000 euroa.

Yrityksille työläin vaihe on ajallisesti palkkatukihakemukseen liittyvien tietojen hankinta (ohjeisiin tutustuminen, yhteydenotto, liitteet). Varsinainen palkkatukihakemusten ja -tilitysten lomakkeiden täyttö sujuu yrityksiltä kohtalaisen nopeasti, noin puolessa tunnissa. Tuloksista on havaittavissa, että palkkatukihakemusten tekeminen nopeutuu kokemuksen karttuessa. Tilitysten kohdalla ero ei ole yhtä merkittävä.

Kyselyn avoimessa palautteessa tuotiin esiin mm. seuraavia kehittämisehdotuksia:

- prosessin nopeuttaminen ja byrokraattisuuden vähentäminen
  - samoina pysyvät tiedot täydennettäisiin vain kerran
  - täytettävillä lomakkeilla voisi olla osa tiedoista jo valmiina (esim. yrityksen perustiedot)
  - osa tietojen toimittamisesta turhaa, osa tiedoista voitaisiin toimittaa vain ensimmäisellä hakukerralla (esim. todistus verojen maksusta, todistus työnantajakuluista)
- työ- ja elinkeinotoimiston antamassa ohjeistuksessa epäselvyyksiä ja ristiriitaisuuksia; käytäntöjä pitäisi yhtenäistää
- ohjeet yhteen paikkaan, ohjeet selkeämmiksi
  - osa tietojen tuottamisesta mahdotonta tai erittäin vaikeaa (esim. bruttopalkan ja sivukulujen laskeminen)
- liitteiden määrä on suuri
- järjestelmien automatisoiminen (osa tiedoista julkisia, jotka voitaisiin tarkistaa muuta kautta; esim. kaupparekisteriote)

Valtaosa vastaajista toimittaisi palkkatukihakemuksen ja -tilityksen sähköisesti, jos se olisi mahdollista. Sähköistämisen seurauksena lomakkeiden täyttämisen uskotaan nopeutuvan, kun esimerkiksi samoja tietoja ei tarvitse kirjoittaa useaan kertaan. Samoin erilaisten liitteiden toimittaminen helpottuisi, kun ne voitaisiin siirtää suoraan sähköisesti (esim. kaupparekisteriote ja todistus verojen maksamisesta).

---

## 1. JOHDANTO

Tämä on palkkatukien hallinnollista taakkaa selvittäneen kyselyn tutkimusraportti. Kyselyn toteutti työ- ja elinkeinoministeriön toimeksiannosta Innolink Research Oy.

Tutkimuksen taustalla on työ- ja elinkeinoministeriön tavoite yksinkertaistaa viranomaisasiointiin liittyviä menettelyitä ja vähentää yrityksille viranomaisvaatimuksista aiheutuvaa byrokratiaa. Hallituksen päätöksen mukaisesti yritysten hallinnollista taakkaa pyritään Suomessa vähentämään neljänneksellä vuoteen 2012 mennessä.

### 1.1. Tutkimuksen tavoitteet ja menetelmät

Kyselyn tehtävänä oli kartoittaa palkkatuen hakemisen kuormittavuutta tukea hakevien yritysten näkökulmasta. Kyselyllä selvitettiin, kuinka paljon aikaa yrityksessä kuluu palkkatuen hakemiseen ja palkkatukitilityksiin sekä kuinka työlästä hakemusten ym. liitteiden hankinta on yrityksen kannalta. Tavoitteena on kyselyn tulosten pohjalta sujuvoittaa palkkatuen hakumenettelyä ja etsiä keinoja keventää hakuprosessiin liittyvää hallinnollista raskautta.

Hallinnolliset kustannukset ovat kustannuksia, joita yrityksille aiheutuu, kun ne lainsäädännön velvoittamina keräävät, muokkaavat tai toimittavat erilaista tietoa viranomaisille tai muille osapuolille (esim. työntekijöille). Hallinnollinen taakka muodostuu niiden tietojen keräämisestä, joita yritys ei kerää, muokkaa ja toimittaa pelkästään lainsäädännön vaatimusten vuoksi.

Kustannusten laskennassa on hyödynnetty kansainvälistä Standard Cost Model -menetelmää (SCM). Menetelmä tuottaa suuntaa-antavia arvioita siitä, kuinka paljon tietyn lainsäädännön tiedonantovelvoitteiden noudattaminen maksaa yrityksille vuodessa. SCM-mallin peruskäsite on "normaalitehokas yritys" (normally efficient business). Lakisääteisten tiedonantovelvoitteiden yrityksille aiheuttama hallinnollinen taakka vuosittain lasketaan arvioimalla normaalitehokkaasti toimivan yrityksen tiedonantovelvoitteen hoitamiseen käyttämää työaikaa.

SCM-menetelmän soveltaminen edellyttää yleensä yrityshaastattelujen tekemistä. Tässä selvityksessä tiedot on kuitenkin kerätty tietyille yritysotokselle lähetetyn lomakekyselyn avulla. Vastausten perusteella voidaan laskea suuntaa-antavat arviot yrityksille syntyvistä hallinnollisista kustannuksista ja taakasta.

SCM-menetelmän mukaisesti lomakekyselyssä on selvitetty yrityksissä tiedonantovelvoitteen noudattamiseen käytettyä aikaa. Ajan kustannus määritellään käyttämällä tariffia, johon lasketaan mukaan työntekijän palkka, tietty yleiskuluprosentti sekä ns. palkan sivukulut.

Yhdelle yritykselle aiheutuva hallinnollinen kustannus lasketaan tiedonantovelvoitteen yksittäisiin hallinnollisiin toimenpiteisiin käytettyjen aikojen summana ja työtunnin yksikköhinnan perusteella. Kun haastattelujen pohjalta muodostetun keskimääräisen prosessin synnyttämä kustannus kerrotaan niiden yritysten lukumäärällä, jotka prosessin vuosittain toteuttavat (populaatio) ja lainsäädännön edellyttämällä prosessin esiintymistiheydellä vuosittain, päästään tiedonantovelvoitteen yrityksille Suomessa vuosittain aiheuttamaan hallinnolliseen kokonaiskustannukseen.

*Kaavana:*

*tuntihinta x prosessiin kulunut aika x yritysten määrä x mitattavan prosessin esiintymistiheys ko. yrityssectorilla.*

Tulokset esitellään kahdessa osiossa, joista ensimmäisessä kuvataan palkkatukihakemusten tekemistä sekä siihen kulunutta aikaa ja kustannuksia. Toisessa osiossa kuvataan tarkemmin palkkatukitilitysten tekemistä niin ikään samojen tekijöiden osalta.

## 1.2. Tutkimuksen toteutus

Tutkimus toteutettiin Internet-kyselynä kesä-heinäkuussa 2010. Kohderyhmän muodostivat yritykset, jotka olivat laatineet palkkatukihakemuksen. Otokseen poimittiin 1211 tammi-maaliskuussa 2010 palkkatukipäätöksen saanutta työnantajaa.

Tutkimus perustuu 142 yrityksen antamiin vastauksiin, joten vastausprosentiksi muodostui 12.

## 2. KUVAUS KYSELYYN VASTANNEISTA YRITYKSISTÄ

Tutkimusaineistoa kuvataan prosenttijakaumilla, jolloin saadaan kokonaiskuva vastaajista.

YRITYKSEN HENKILÖSTÖMÄÄRÄ	2010
1 - 4	36,9% (52)
5 - 9	23,4% (33)
10 - 50	31,2% (44)
yli 50 työntekijää	8,5% (12)
Yhteensä	100,0% (141)

### Palkkatukihakemukset

PALKKATUKIHAKEMUKSEN VALMISTELUUN/TEKOON OSALLISTUNEIDEN HENKILÖIDEN MÄÄRÄ	2010
1 - 2	95,0% (132)
3 - 4	3,6% (5)
5 - 6	0,7% (1)
7 - 8	0,7% (1)
Yhteensä	100,0% (139)

PALKKATUKIHAKEMUKSEN TÄYTTÄMISEEN ENITEN AIKAA KÄYTTÄNYT HENKILÖ	2010
yrittäjä tai toimitusjohtaja yms.	62,6% (87)
yrittäjän taloudesta tai kirjanpidosta vastaava	16,5% (23)
toimistohenkilö	13,7% (19)
muu työntekijä	7,2% (10)
Yhteensä	100,0% (139)

PALKKAHAKEMUKSET: KÄYTETTIINKÖ ULKOPUOLISTA TAHOA?	2010
ei	89,4% (127)
kyllä	10,6% (15)
Yhteensä	100,0% (142)

## Palkkatukitilitykset

ONKO YRITYS TEHNYT PALKKATUKITILITYKSEN?	2010
kyllä	83,2% (114)
ei	16,8% (23)
Yhteensä	100,0% (137)

TEETETTIINKÖ PALKKATUKITILITYS KOKONAAN YRITYKSEN ULKOPUOLELLA?	2010
kyllä, teetettiin kokonaan ulkopuolella	11,9% (13)
ei, tehtiin pääosin itse	88,1% (96)
Yhteensä	100,0% (109)

HENKILÖIDEN MÄÄRÄ, JOTKA OSALLISTUIVAT LAADINTAAN (JOS TEHNYT ITSE)	2010
1 - 2	94,6% (87)
3 - 4	3,3% (3)
5 - 6	2,2% (2)
Yhteensä	100,0% (92)

ENITEN AIKAA KÄYTTÄNYT HENKILÖ (JOS TEHNYT ITSE)	2010
yrittäjä tai toimitusjohtaja tms.	57,9% (55)
yrityksen taloudesta tai kirjapidosta vastaava	14,7% (14)
toimistohenkilö	21,1% (20)
muu työntekijä	6,3% (6)
Yhteensä	100,0% (95)

KÄYTETTIINKÖ MYÖS ULKOPUOLISTA TAHOA?	2010
ei	73,0% (81)
kyllä	27,0% (30)
Yhteensä	100,0% (111)

### 3. PALKKATUKEN HAKEMINEN

#### 3.1. Taustatiedot

Palkkatuen hakemisesta yrityksille aiheutuvan hallinnollisen taakan laskennassa käytetty populaatio on 18 320 (palkkatukihakemusten määrä Suomessa vuonna 2008).

Kyselyssä tiedusteltiin, oliko yritys täyttänyt palkkatukihakemuksen kokonaan itse vai oliko se käyttänyt ulkopuolista apua (esim. tilitoimisto, konsultti), ja jos, niin kuinka paljon työstä oli ulkopuoliselle maksettu. Tarkoituksena oli vastausten perusteella verrata tukea itse hakeneiden työnantajien ja toisaalta ulkopuolista apua hyödyntäneiden työnantajayritysten kustannuksia.

Palkkatukihakemuksen itse tehneitä yrityksiä oli aineistossa 127 kappaletta (89% kaikista vastaajista). Niistä vastaajista, jotka ilmoittivat käyttäneensä ulkopuolista apua palkkatuen hakemisessa, ainoastaan muutama vastaaja oli pystynyt arvioimaan ulkopuoliselle taholle maksetun palkkion suuruutta, ja näissäkin vastauksissa hajonta oli suurta. (Ks. jäljempänä luku 3.3.) Koska yleistyksen tekeminen tältä pohjalta oli hankalaa, ulkopuolisen tahon käyttämisestä aiheutuneet kustannukset jätettiin tässä kyselyssä lopulta kokonaiskustannusten laskennan ulkopuolelle.

Käytetty palkkaluokka tutkimustulosten laskennassa on 4421 euroa, joka on hakemuksen täyttäneen henkilön toimenkuvan mukaisen palkkaluokan mukaan laskettu painotettu keskiarvo.

Säännöllisen työajan ansion keskiarvo euroa/kk ammattiluokituksen mukaan ovat (mukana tutkimuksessa mukana olevat ammattiluokitukset; Lähde: Tilastokeskus):

1. Johtajat ja ylimmät virkamiehet	5301 eur
2. Erityisasiantuntijat (selvityksessä "taloudesta tai kirjanpidosta vastaavat")	3942 eur
3. Toimisto- ja asiakaspalvelutyöntekijät	2508 eur
4. Muut työntekijät	2029 eur

Lopulliseksi tuntitaksaksi laskennassa muodostui 44,8 euroa/tunti ja lopulliseksi minuuttihinnaksi 0,75 euroa/minuutti.

On huomattava, että koska pienyrityksen tuntitaksa on vaikea määrittää, tässä selvityksessä yrityksen/pienyrityksen johtajan tuntitaksana on laskennallisesti käytetty Tilastokeskuksen palkkatilaston mukaista johtajan kuukausipalkkaa. Tuntitaksa muodostuu sen vuoksi suhteellisen korkeaksi.

Tutkimusaineistosta poistettiin laskentavaiheessa muutamia vastauksia, jotka olivat selkeästi kokonaiskeskiarvosta sekä muista vastauksista poikkeavia.



Yrityskoon mukaan tehtävää segmentointia ja sitä kautta tulosten raportointia ei tehty tulosten liiallisen vääristymisen estämiseksi. Tutkimuksen otoskoko oli tässä kyselyssä suhteellisen pieni (n=142).

Noin 60 prosentilla yrityksistä eniten aikaa hakemukseen käytti yrittäjä tai toimitusjohtaja. 15 prosentilla eniten aikaa käyttänyt henkilö oli yrityksen taloudesta tai kirjanpidosta vastaava. 15 prosenttia oli toimistohenkilöitä ja 8 prosenttia muita työntekijöitä. Lisäksi 96 prosentilla vastaajista palkkatukihakemuksen tekoon osallistui 1-2 henkilöä.

### 3.2. Kokonaistulokset

Palkkatuen hakemisesta aiheutuu yrityksille vuosittain hallinnollisia kustannuksia/taakkaa

3 007 600 euroa.

Hallinnollinen kustannus/taakka hakemusta kohti on

164 euroa.

Keskimäärin yrityksillä kului hieman yli kolme tuntia (3,4 h) palkkatukihakemuksen tekemiseen. Kokonaisaika sisältää sekä ennen hakemuksen täyttämistä kuluneen ajan (tietojen ja liitteiden hankinta, ohjeisiin tutustuminen, tmv.) sekä työajan, joka kului hakemuslomakkeen täyttämiseen. Ennen hakemuksen täyttämistä tietojen hankintaan kului keskimäärin 3 tuntia ja hakemuksen täyttämiseen noin puoli tuntia.

Selvityksessä kaikki hallinnolliset kustannukset oletetaan hallinnolliseksi taakaksi, koska vastausten perusteella ei ole luotettavasti mahdollista arvioida, minkä osan työstä yritys mahdollisesti tekisi myös omiin tarpeisiinsa (ns. business-as-usual).

Tuloksia tarkasteltiin myös sen mukaan, onko yritys tehnyt palkkatukihakemuksen aiemmin vai tehtiinkö se ensimmäistä kertaa. Taulukosta on havaittavissa, että kulutettu aika on selkeästi suurempi niillä vastaajilla, jotka tekevät hakemusta ensimmäistä kertaa.

	Aika/tapaus	Hallinnollinen taakka/tapaus (€)	Hallinnollinen kokonaistaakka/kaikki yhteensä (€)
Koko aineisto (itse hakemuksen tehneet)	3 h 25 min	164	3 007 600
Aiemmin hakemuksen tehneet	2 h 40 min	131	
Hakemuksen ensimmäistä kertaa tehneet	4 h 50 min	226	

Hallinnolliseen kustannukseen on sisällytetty myös muut kulut, joita palkkatukihakemuksen laatimisesta yritykselle tuli. Tällaisia kustannuksia ovat kaupparekisteriote ja todistus verojen maksamisesta sekä oppisopimuslausunto ja koulutussuunnitelma.

Noin kolme neljästä vastanneesta joutui hankkimaan kaupparekisteriotteen (n=82) sekä todistuksen verojen maksamisesta (n=87) hakemusta varten. Valmiina ne olivat siten noin neljäsosalla yrityksistä. Noin viidesosa vastaajista hankki palkkatukihakemusta varten oppisopimuslausunnon (n=25) tai koulutussuunnitelman (n=22).

55 vastaajaa ilmoitti, että heille tuli kuluja kaupparekisteriotteen ja todistuksen (todistus verojen maksamisesta) hankkimisesta. Heille kuluja keskimäärin 19 euroa. Oppisopimuslausunnon ja/tai koulutussuunnitelman hankkimisesta kuluja ilmoitti tulleen viisi vastaajaa. Näistä kuluja tuli keskimäärin 65 euroa. Keskiarvot on laskettu niiden vastaajien osalta, jotka ovat ilmoittaneet, että heille on syntynyt kustannuksia em. dokumenttien hankkimisesta.

### 3.3. Ulkopuolista apua käyttäneet yritykset

Kymmenesosa vastaajista ilmoittaa käyttäneensä palkkatukihakemuksen tekemiseen ulkopuolista tahoa.

KÄYTETTIINKÖ ULKOPUOLISTA TAHOA?	2010
ei	89,4% (127)
kyllä	10,6% (15)
Yhteensä	100,0% (142)

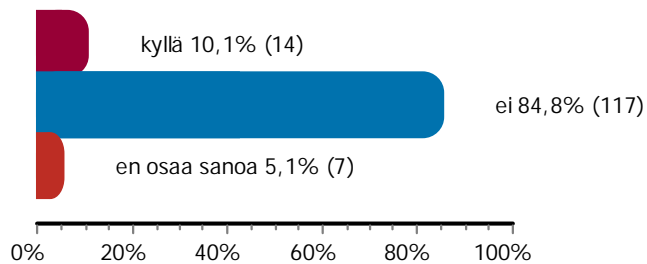
Ainoastaan kuusi niistä vastaajista, jotka ilmoittivat käyttäneensä ulkopuolista tahoa apuna palkkatuen hakemisessa, osasi arvioida rahamäärän, joka työn tehneelle taholle maksettiin. Näiden välillä hajonta oli kuitenkin suurta, sillä arviot vaihtelivat 20-220 euron välillä. Keskiarvon (laskettu keskiarvo kysymykseen vastanneiden ilmoittamista rahamääristä) mukaan tarkasteluna ulkopuoliselle taholle on maksettu työstä noin 60 euroa.

Koska vastauksia saatiin ainoastaan muutama ja hajonta niiden välillä oli suurta, vastausten perusteella ei ole mahdollista riittävän luotettavasti määrittää tyyppillisen ulkopuoliselle maksetun palkkion suuruutta. Hakemuksen teon ulkoistamisesta aiheutuneita kustannuksia ei siten ole tässä selvityksessä voitu laskea mukaan hallinnolliseen taakkaan.

#### 4. KOKEMUKSET PALKKATUKI HAKEMUKSEN LAATIMISESTA

Seuraavissa luvuissa esitellyt tulokset koskevat koko aineistoa.

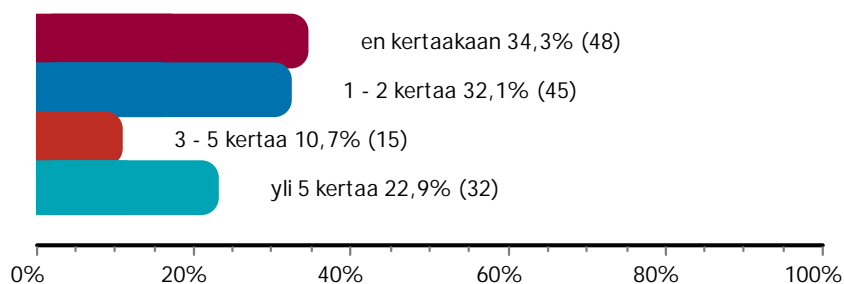
##### 4.1. Oliko palkattavalla henkilöllä palkkatukiseteli?



*Kuva 1. Oliko palkattavalla henkilöllä palkkatukiseteli?*

Kymmenesosa vastaajista ilmoittaa, että palkattavalla henkilöllä oli palkkatukiseteli. Sen sijaan suurimmalla osalla (85%) ei palkkatukiseteliä ollut.

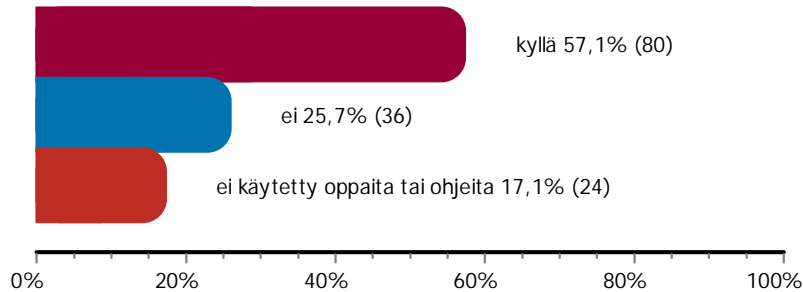
##### 4.2. Oliko tehnyt palkkatukihakemuksen aiemmin?



*Kuva 2. Olitteko tehnyt palkkatukihakemuksen ennen tässä kysyttyä hakemusta?*

Noin kolmasosa vastaajista (34%) ei ollut aiemmin kertaakaan tehnyt palkkatukihakemusta. Niin ikään noin kolmasosa (32%) oli tehnyt hakemuksen aiemmin 1-2 kertaa. Yhteensä 34 prosenttia oli tehnyt hakemuksen aiemmin kolme tai useammin kuin kolme kertaa.

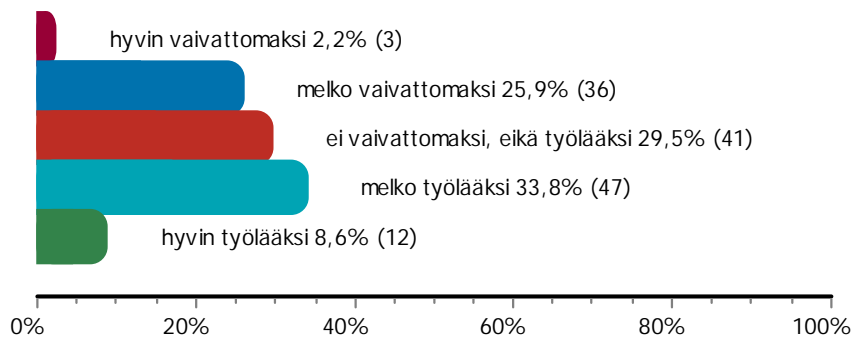
#### 4.3. Olivatko oppaat ja ohjeet riittävät?



*Kuva 3. Olivatko oppaat ja ohjeet riittävät?*

Hieman yli puolet vastaajista (57%) koki ohjeiden ja oppaiden olevan riittäviä. Neljäsosa yrityksistä kokee ohjeiden ja oppaiden olleet riittämättömiä. 17 prosenttia puolestaan ilmoittaa, ettei ohjeita tai oppaita käytetty.

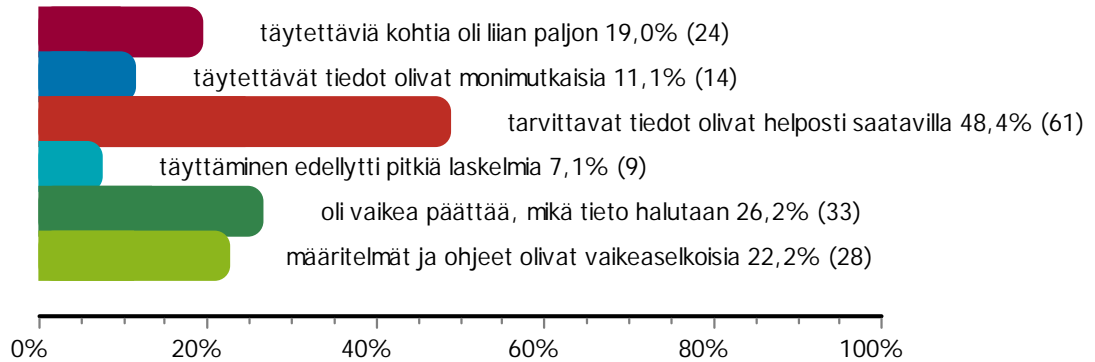
#### 4.4. Koitteko palkkatukihakemuksen teon kaikkiaan?



*Kuva 4. Koitteko palkkatukihakemuksen teon kaikkiaan?*

Yhteensä 28 prosenttia koki palkkatukihakemuksen teon hyvin (2%) tai melko (26%) vaivattomaksi. Noin kolmasosa (30%) puolestaan suhtautuu asiaan neutraalisti, eikä kokenut hakemuksen tekoa vaivattomaksi eikä työlääksi. Yhteensä 42 prosenttia sen sijaan koki hakemuksen teon kaikkiaan melko (34%) tai hyvin (9%) työlääksi.

#### 4.5. Kokemukset palkkatukihakemuksen täyttamisestä



Kuva 5. Täyttäessänne palkkatukihakemusta, koitteko että...?

Noin puolet vastaajista (48%) koki, että palkkatukihakemuksessa tarvittavat tiedot olivat helposti saatavilla.

26 prosenttia koki vaikeaksi päättää, mitä tietoa hakemuksen teossa halutaan. Viidesosa (22%) koki, että määritelmät ja ohjeet olivat vaikeaselkoisia ja niin ikään viidesosa (19%) että täytettäviä kohtia oli liian paljon. 11 prosentille täytettävät tiedot olivat monimutkaisia ja 7 prosenttia koki, että täyttäminen edellytti pitkiä laskelmia.

Palkkatukihakemuksen osalta negatiivista palautetta keräsi mm. se, että tiedot pitää esittää toistuvasti. Osa tietojen toimittamisesta koettiin turhiksi (esim. todistus verojen maksusta). Lisäksi moitittiin prosessin hitautta ja byrokraattisuutta. Myös työ- ja elinkeinotoimiston kanssa saattoi joissakin tapauksissa olla epäselvyyksiä; esim. yritykset saattoivat saada ristiriitaista tietoa. Kokonaisuudessaan vastaajien mainitsemat muut syyt, jotka vaikeuttivat vastaamista, esitetään seuraavalla sivulla.

Oliko jotain muita syitä, jotka vaikeuttivat vastaamista?

1: Koska kysymykseen tuleva henkilö oli työvoimapolitiittisessa koulutuksessa, päätöksen saaminen oli kiven takana.

1: Tiedot pitää esittää toistuvasti. Esim. verotili on käytössä ja sen tiedot on helppo saada. Eikö TE-toimisto saa niitä suoraan.

1: Lomakkeet olisi huomattavasti nopeammat täyttää ja toimittaa sähköisessä muodossa.

1: Oppisopimuskeskuksen kanssa tapaamisen järjestely vei kauan.

1: Vakuutusnumeroita piti kaivella ja etsiä koska ne olivat tilitoimistolla ja henkilöä ei välttämättä saanut heti kiinni ja lisäksi kyseltiin koko palkkakustannuksia koko henkilöstön osalta ja sekin oli minusta turhaa työtä kaivella niitä lukuja kaikessa kiireessä

1: Yrityksen perustiedot pitäisi olla valmiina => ja ne varmaan ovatkin TE keskuksessa. Meidän yritys on toiminut jo yli 80 vuotta ja kasvaa pikkuhiljaa. MM. todistus verojen maksusta on turha meidän tapauksessa. Teidän pitäisi jotenkin erottaa keinottelijat ja vakaasti toimivat yritykset.

1: Lisätuen hakemisen perustetta ei työnantaja välttämättä tiedä palkkatukea hakiessaan, joten miksi se pitää työnantajan täyttää?

1: Palkkatukipäätös on saatava ennen työsuhteen aloittamista. Työsuhteen ja oppisopimuskoulutuksen aloitus viivästyi yli 2 viikon käsittelyajan vuoksi.

1: Allekirjoittaja saa olla vain nimenkirjoitusoikeuden omaava henkilö, ei lähiesimies. Allekirjoituksen saaminen ajoittain hankalaa.

1: Useiden työntekijöiden kyseessä ollessa on hankala erotella yhteen työntekijään kohdentuvia kuluja. Käytössämme on tuntipalkka ja iltalisät. Kuukausipalkan arviointi ei ole yksioikoista.

1: Kysely, saako palkkatukea vai ei ja millä ehdoilla, paljonko jne. on aina hankalaa. Maatilan tulee liittyä kaupparekisteriin vain saadakseen palkkatukea (onneksi olen jo valmiiksi muista syistä, tuttuni ei viitsi palkata ja hakea tukea koska se edellyttää liittymistä rekisteriin). Tuen maksun ehdot ja hakutapa on hakemusta tehdessä auki eikä sitä opasteta missään ennen myönteistä päätöstä.

1: Hakemusta täyttäessäni minulla ei vielä ollut nimenkirjoitusoikeutta, en pystynyt itse hankkimaan tarvittavia liitteitä ja allekirjoitus piti erikseen pyytää.

1: Palkkatuen saamisen ehdot eivät ole täysin selvät..ei edes työvoimatoimiston myöntävälle taholle.

1: Hakemuksesta selvisi parhaiten, kun täytti ne kohdat mitkä ymmärsi ja loput kysyi TE-keskuksesta hakemusta jätettäessä. Kun haki jatkoa, niin joutui taas uudestaan hankkimaan verovelkatodistuksen ja kaupparekisteriotteen, eikä näitä tietoja voi viranomaiset saada/katsoa automaattisesti koneelta. Nämä asiat ovat niitä hukkaan heitettyjä euroja ja aikaa.



1: tuen myöntämisen epäselvyys turhauttaa kaikista eniten, koska koko hakemus voi olla turha kun vastaukset vaihtuu ympäröivästi henkilöittäin, sosiaalista yrittäjästä kun ei moni virkailija työkärissä tunne

.....

1: kolme kertaa kirjanpitäjän kanssa laitettiin samat laput tulemaan JUURI OHJEIDEN MUKAAN ja penniäkään ei työkärissä rahaa tippunut.

.....

1: Nykyinen 2010 kaavake on aivan hirveä. Vanha oli vielä siedettävä.

.....

1: jotkin termit vieraita, moniin tahoihin yhteydenottaminen epävarmuus onko tässä nyt kaikki

.....

1: työvoimatoimiston työntekijät antoivat ristiriitaisia tietoja asiasta

.....

1: Tehtyä työsopimusta ei ollut luettu ja sitä tulkittiin. Edellytettiin liittojen sopimukseen kuulumista. kahdenvälinen sopimus ei riittänyt. Työaikasopimusta tulkittiin (väärin). Palkkaa tulkittiin (väärin).

.....

1: Ainoastaan uusiin lakiasetuksiin liittyvät kohdat

.....

1: Byrokratia

.....

1: Palkkatukiseteli ei tunnu olevan käytössä, mahdollisuus tukeen piti erikseen selvittää työvoimatoimistosta

.....

1: Työntekijän toimiminen työsopimuksen vastaisesti ja sen sopeuttaminen palkkatukeen.

.....

1: Vero+ sotu maksujen tositteet vaikea saada erillisenä, koska menevät eräsiirtoina ja niiden maksu vasta seuraavassa kuussa. Myös kaikki vakuutusmaksut menevät ostoreskontrasta eräsiirtona muun aineiston kanssa. Vakuutustodistusten ja verovelkatodistuksen pitäisi riittää.

.....

1: Saatujen päätösten ja tilitysten pitäminen ajan tasalla on vähän työlästä, mutta nopeuttaa hakemuksen tekoa, koska lomakkeessa olevasta taulukosta ei ole mihinkään.

.....

1: Yrityksemme palkkajaksot ei mene kalenterikuukausittain.

.....

1: Todistus verojen maksusta työllisti paljon ja turhaan. Olemassa ollut tuore todistus ei kelvannut. Uuden hankinnassa paljon byrokratiaa, virheitä merkinnöissä, juoksemista virastoissa, soittelua, lähettelyä jne.

.....

1: Palkkatukihakemuksen liite työntekijän palkkauskustannuksista (bruttopalkka + työnantajan sivukulut) oli vaativa.

.....

1: Ajan puute!

## 5. PALKKATUKITILITYSTEN TEKEMINEN

### 5.1. Taustatiedot

Laskennassa käytetty populaatio on 104 723 (palkkatukitilitysten määrä Suomessa vuonna 2008). Hallinnollisen taakan kokonaislukuun on laskettu käytetyn työajan mukaan.

Vaikka kyselyssä pyrittiin tältäkin osin vertailemaan itse tilityksen tehneiden ja ulkopuolista tahoa hyödyntäneiden yritysten kustannuksia, vastausten vähäisyyden vuoksi sitä ei pystytty tekemään.

Palkkatukitilityksen itse tehneitä yrityksiä oli aineistossa 96 kappaletta (88% vastaajista). Ulkopuolista tahoa käyttäneistä vastaajista ainoastaan kaksi oli pystynyt arvioimaan ulkopuoliselle taholle maksamansa palkkion suuruutta. Koska näin vähäisen vastausmäärän perusteella ei pystytty tekemään päätelmiä tilityksissä ulkopuolista tahoa hyödyntäneiden yritysten kustannuksista, ulkopuolisille tahoille maksettuja palkkioita ei ole huomioitu kokonaisluvussa. Luvussa 6.3 esitellään raportoidaan kuitenkin erillisinä tulokset ulkopuolisen tahon käyttämisestä tilityksissä.

Käytetty palkkaluokka tutkimustulosten laskennassa on 4421 euroa, joka on hakemuksen täyttäneen henkilön toimenkuvan mukaisen palkkaluokan mukaan laskettu painotettu keskiarvo.

Säännöllisen työajan ansion keskiarvo euroa/kk ammattiluokituksen mukaan ovat (mukana tutkimuksessa mukana olevat ammattiluokitukset; Lähde: Tilastokeskus):

1. Johtajat ja ylimmät virkamiehet	5301 eur
2. Erityisasiantuntijat (selvityksessä "taloudesta tai kirjanpidosta vastaavat")	3942 eur
3. Toimisto- ja asiakaspalvelutyöntekijät	2508 eur
4. Muut työntekijät	2029 eur

Tutkimusaineistosta poistettiin laskentavaiheessa muutamia vastauksia, jotka olivat selkeästi kokonaiskeskiarvosta sekä muista vastauksista poikkeavia.

Noin 60 prosentilla yrityksistä eniten aikaa palkkatukitilityksen laatimiseen käytti yrittäjä tai toimitusjohtaja. 21 prosentilla eniten aikaa käyttänyt henkilö oli toimistohenkilö. 15 prosenttia oli yrityksen taloudesta tai kirjanpidosta vastaavia ja 6 prosenttia muita työntekijöitä. Lisäksi 95 prosentilla vastaajista palkkatukitilityksen tekoon osallistui 1-2 henkilöä.

## 5.2. Kokonaistulokset

Palkkatukitilityksistä aiheutuu yrityksille vuosittain hallinnollisia kustannuksia/taakkaa yhteensä

8 815 600 euroa.

Hallinnollinen kustannus/taakka tilitystä kohti on

84 euroa.

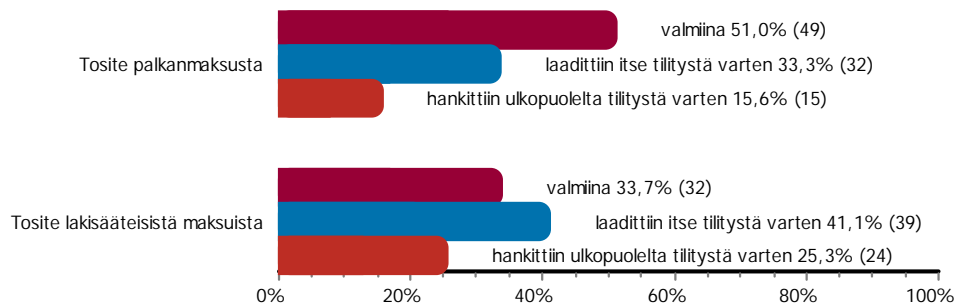
Keskimäärin yrityksillä kului noin kaksi tuntia (1,8 h) palkkatukitilityksen tekemiseen. Kokonaisuika sisältää sekä tietojen hankintaan kuluneen ajan sekä työajan, joka kului tilityslomakkeen täyttämiseen. Ennen tilityksen täyttämistä tietojen hankintaan kului keskimäärin 1,5 tuntia ja hakemuksen täyttämiseen noin 20 minuuttia.

Selvityksessä kaikki hallinnolliset kustannukset oletetaan hallinnolliseksi taakaksi, koska vastausten perusteella ei ole luotettavasti mahdollista arvioida, minkä osan työstä yritys mahdollisesti tekisi myös omiin tarpeisiinsa (ns. business-as-usual).

Tuloksia tarkasteltiin myös sen mukaan, onko yritys tehnyt palkkatukitilityksen aiemmin vai tehtiinkö se ensimmäistä kertaa. Tuloksissa ei ole ajankäytön osalta havaittavissa suuria eroja.

	Aika/tapaus	Hallinnollinen taakka/tapaus (€)	Hallinnollinen kokonaistaakka/kaikki yhteensä (€)
Koko aineisto	1 h 50 min	84	8 815 600
Aiemmin tilityksen tehneet	1 h 45 min	82	
Tilityksen ensimmäisen kerran tehneet	1 h 53 min	88	

Hallinnolliseen kustannukseen on sisällytetty myös muut kulut, joita palkkatukitilityksen laatimisesta yritykselle tuli. Tällaisia kustannuksia ovat palkanmaksutositteista sekä lakisääteisiin maksuihin liittyvistä tositteista tulevat kulut.



51 prosentilla tosite palkanmaksusta oli valmiina ja kolmasosa (33%) laati sen itse tilitystä varten. 16 prosenttia ilmoittaa hankineensa tositteen ulkopuolelta. Lakisääteisistä maksuista oli 34 prosentilla tosite valmiina ja 41 prosenttia laati sen itse tilitystä varten. Neljäsosa (25%) hankki tositteen ulkopuolelta.

Tositteista vastaajille tuli kuluja keskimäärin 24 euroa. Keskiarvot on laskettu niiden vastaajien osalta, jotka ovat ilmoittaneet, että heille on syntynyt kustannuksia asian takia.

### 5.3. Tilityksen teon ulkoistaneet yritykset

Noin kymmenesosa vastaajista ilmoittaa ulkoistaneensa palkkatukilityksen teon täysin.

TEETETTIINKÖ PALKKATUKITILITYS KOKONAAN YRITYKSEN ULKOPUOLELLA?	2010
kyllä, teetettiin kokonaan ulkopuolella	11,9% (13)
ei, tehtiin pääosin itse	88,1% (96)
Yhteensä	100,0% (109)

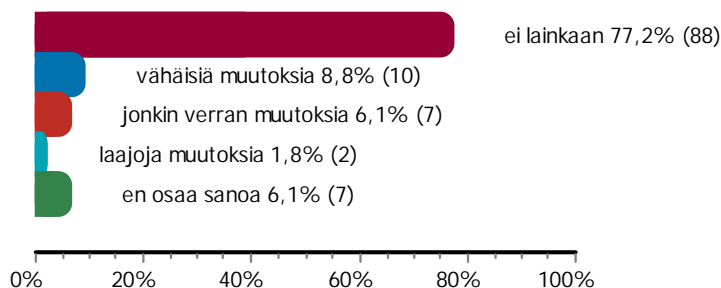
Ulkopuoliselle maksetun palkkion suuruuden arvioiminen koettiin ilmeisesti vaikeaksi, sillä ainoastaan kaksi vastaajaa, jotka ilmoittivat käyttäneensä pelkästään ulkopuolista tahoa, osasi arvioida rahamäärän, joka työn tehneelle taholle maksettiin. Arviot olivat 40 euroa sekä 7 euroa.

Koska vastauksia saatiin ainoastaan kaksi, vastausten perusteella ei ollut mahdollista määrittää tyypillisen ulkopuoliselle maksetun palkkion suuruutta. Tilityksen teon ulkoistamisesta aiheutuneita kustannuksia ei siten ole tässä selvityksessä laskettu mukaan hallinnolliseen kokonaistaakkaan.

## 6. KOKEMUKSET PALKKATUKITILITYKSEN LAATIMISESTA

Seuraavissa luvuissa esitellyt tulokset koskevat koko aineistoa.

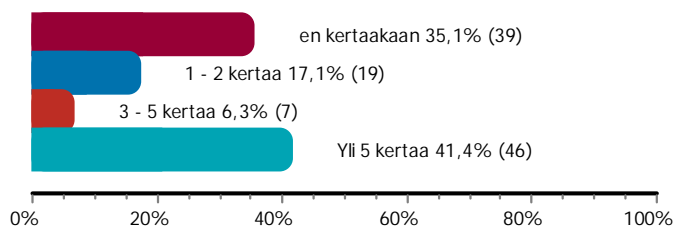
### 6.1. Onko tietojärjestelmiin tehty palkkatukitilityksen täyttämistä helpottavia muutoksia?



*Kuva 6. Onko tietojärjestelmiinne tehty palkkatukitilityksen täyttämistä helpottavia muutoksia?*

Suurin osa kysymykseen vastanneista (77%) ilmoittaa, ettei tietojärjestelmiin ole tehty palkkatukitilityksen täyttämistä helpottavia muutoksia

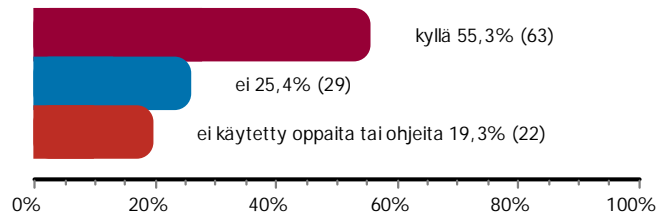
### 6.2. Olitteko tehnyt palkkatukitilityksen aiemmin?



*Kuva 7. Olitteko tehnyt palkkatukitilityksen ennen tässä kysyttyä tilitystä?*

Noin kolmasosa vastanneista (35%) ei ollut aiemmin kertaakaan tehnyt palkkatukitilitystä. 17 oli tehnyt tilityksen aiemmin 1-2 kertaa. Yhteensä 48 prosenttia vastanneista oli tehnyt tilityksen aiemmin kolme tai useammin kuin kolme kertaa.

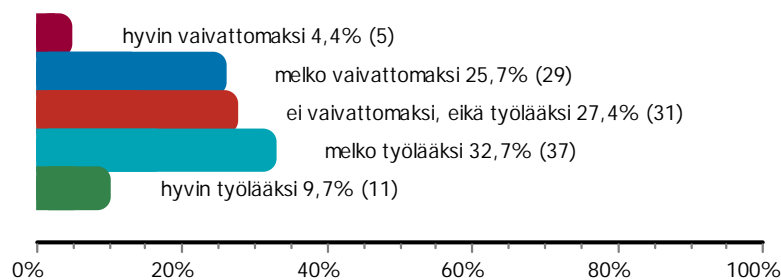
### 6.3. Olivatko oppaat ja ohjeet riittävät tilityksen tekemiseen?



Kuva 8. Olivatko oppaat ja ohjeet riittävät tilityksen tekemiseen?

Hieman yli puolet kysymykseen vastanneista (55%) kokee, että oppaat ja ohjeet olivat riittävät tilityksen tekemiseen. Neljäsosa vastanneista (25%) kokee ohjeistusten olleen riittämättömiä.

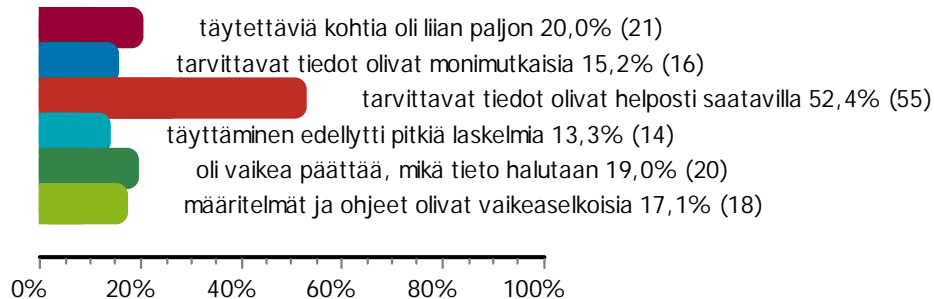
### 6.4. Koitteko palkkatukitilityksen teon?



Kuva 9. Koitteko palkkatukitilityksen teon?

Yhteensä 30 prosenttia vastanneista koki palkkatukitilityksen teon hyvin (4%) tai melko (26%) vaivattomaksi. 27 prosenttia vastanneista puolestaan suhtautuu asiaan neutraalisti, eikä kokenut tilityksen tekoa vaivattomaksi eikä työlääksi. Yhteensä 42 prosenttia sen sijaan koki tilityksen teon kaikkiaan melko (33%) tai hyvin (9%) työlääksi.

### 6.5. Kokemukset palkkatukitilityksen täyttämisestä



Kuva 10. Täyttäessänne palkkatukitilitystä, koitteko että...?

Noin puolet vastanneista (52%) koki, että palkkatukihakemuksessa tarvittavat tiedot olivat helposti saatavilla.

Viidesosa vastanneista koki vaikeaksi päättää, mitä tietoa hakemuksen teossa halutaan tai koki, että täytettäviä kohtia oli liian paljon. 17 prosenttia koki, että määritelmät ja ohjeet olivat vaikeaselkoisia. 15 prosentille täytettävät tiedot olivat monimutkaisia ja 13 prosenttia koki, että täyttäminen edellytti pitkiä laskelmia.

Vastaajien kokemusten mukaan tilityksiin kuluu liikaa aikaa. Osa kuitenkin koki, että tilityksen tekeminen nopeutuu selkeästi ensimmäisen kerran jälkeen, kun tarvittavat tiedot on selvitetty jo kerran. Ongelmia tuottivat myös ohjeet, joiden koettiin olevan hajallaan eri papereissa. Ohjeet saattoivat olla myös puutteellisia. Osa tietojen tuottamisesta koettiin mahdottomaksi tai erittäin vaativaksi (esim. palkan määrä sivukuluineen). Liitteiden määrä sekä vaadittavan "nippelitiedon" määrä koettiin kokonaisuudessaan suureksi. Kokonaisuudessaan vastaajien mainitsemat muut syyt, jotka vaikeuttivat vastaamista esitetään seuraavalla sivulla.

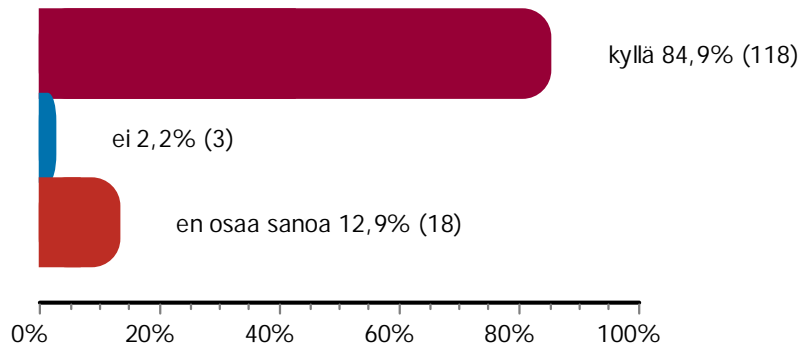


Oliko jotain muita syitä, jotka vaikeuttivat vastaamista?

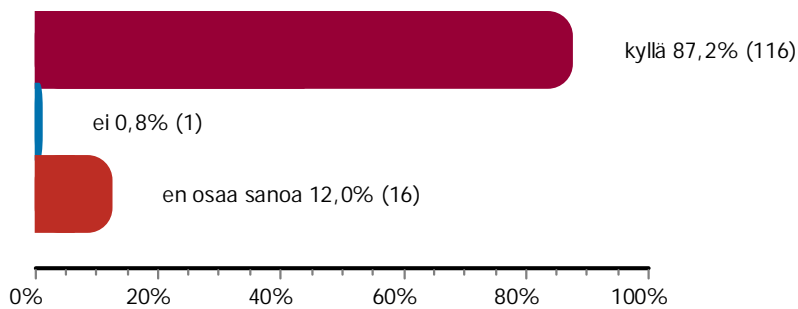
- .....
- 1: ensimmäisen tilityksen tekeminen vei aikaa paljon runsaammin kuin seuraavat, sillä yksittäisen palkansaajan TA-maksujen selvittäminen vakuutusyhtiöstä vaati oman aikansa. Kun tiedot olivat selvillä ja laskentakaavat laadittu, seuraavien tilitysten vaatimat tiedot tulivat automaattisesti palkanlaskennan yhteydessä. Tämä helpotti ja nopeutti huomattavasti tilityksen tekoa. Tämä vastaus on laadittu ensimmäisen tilityksen tekemisen perusteella.
- .....
- 1: Ohjeet olivat hajallaan monessa paperissa, osin asiat oli sanottu kahteen kertaan, mutta ei selvästi. Jopa palautusosoitteen löytäminen tuotti vaikeuksia. Ja me olemme sentään tilitoimisto! Yhtä liitettä pyydettiin vielä jälkepäin. Sääli niitä, jotka eivät työkseen täytä papereita.
- .....
- 1: Epäselvää, kuinka todistamme sen, että noudatamme verovelanmaksusuunnitelmaa.
- .....
- 1: Ensimmäisen hakemuksen yhteydessä piti jättää erilaisista vakuutusmaksuista todistus, mutta vakuutusmaksut tulivat vasta myöhemmin.
- .....
- 1: Aikaa kuluu 'turhaan' palkkatietojen eri lomakkeille käsin kirjoittamiseen ja kopiointiin, vaikka kaikki tiedot löytyvät palkkalaskelmakopiosta, joka seuraa liitteenä palkkatukitilityksen mukana. Lomakkeet olisi huomattavasti nopeammat täyttää ja toimittaa sähköisessä muodossa.
- .....
- 1: Palkkatilityksen hakemiseen on menee paljon aikaa, koska etenkin oppisopimusopiskelijalta täytyy erotella tilityksestä opiskelupäivät joilta on maksettu palkkaa ja päivät joilta opiskelija hakee korvauksen oppilaitokselta. Lisäksi täytyy eritellä mahdolliset muut työstä poissaolopäivät ja laskea tuki joka kuukaudelle erikseen. (Meillä käytössä erilainen lomake kuin tässä kyselyssä.) Lisäksi Palkkakustannuksiin täytyy eritellä joka kuukausi tilitoimiston papereista se, kuinka paljon on jokaiselle työntekijälle maksettu sivukuluja ja niistä aiheutuneet kustannukset työntekijäkohtaisesti. Jokaiseen tilitykseen täytyy liittää työntekijäkohtaisesti palkka-, vero- ja sosiaalimaksukuitit sekä todisteet näiden maksusta. Lisäksi uutena plankettina on kopio kausiveroilmoituksesta kuukausittain.
- .....
- 1: tilitystä varten täytyy täyttää monet laput, joissa kaikissa kysytään samat asiat moneen kertaan.
- .....
- 1: Tässäkin kohtaa kokemuksesta on hyötyä. Eka kerrat ovat aina työläimpiä.
- .....
- 1: palkanlisen tilitys ei ole synkassa hakemuksen vaatimusten ja aikataulujen kanssa. Ylimääräistä työtä tulee liikaa erilaisten todistusten hankkimisessa. Pitää riittää, että on mukana maksutodistus (esim. pankin tiliote maksetusta summasta) sekä veroista (maksetuista veroista), että tiliote maksetusta palkasta ilman, että sitä pitää erikseen todistaa erillisellä saantitodistuksella. Miten valvoja erottaa palkan sivukulujen ja esim. arvonlisäverojen osuuden yhteissummasta, joka näkyy verotodistuksessa.
- .....
- 1: Käytössäni oleva palkkatukihakemus on erilainen kuin linkissä oleva. Kaikkia työntekijän palkkaamiseen liittyviä kuluja, kuten vakuutusmaksuja oli vaikea määritellä, kun ohjeissa ei esim. kerrottu, pitääkö vuosittaiset vakuutusmaksut jakaa per kuukausi ja lisätä ne bruttopalkkasummaan. Soitin ja kysyin lisäapua, ja minulle ilmoitettiin että maksuista voi laittaa vain maksetun laskun kopion mukaan. Myös ennakkoveroista ja sosiaaliturvamaksuista ei voinut laittaa ensimmäisen tilityksen yhteydessä kuittia, koska ne erääntyivät vasta seuraavassa kuussa, joten toimitin jälkikäteen. Tarkkaa ohjetta tähänkään ei ollut.
- .....
- 1: Palkkajaksolle vaaditaan paljon manuaalista laskentaa => paljon työtä
- .....

- 1: Vakuutusyhtiön laskut tulevat myöhään ja osa laskuista kattavat koko vuoden. Palkkatukea varten nämä pitää jakaa palkanmaksukuukaudelle ja toimittaa erilliset kuitit.
- 1: Työpäivien lukumäärää ei tarvita kuukausittain mihinkään muuhun ja se on laskettava erikseen jokaista tilitystä varten. Lisäksi en ole ilmoittanut pyydettyä palkan määrää sivukuluineen kuin arviona koska sitä on MAHDOTONTA saada mistään tilitystä tehdessä. Esim. palkka.fi ei sitä tarjoa ja useamman työntekijän kanssa ei enää tiedä mikä maksuosuus kuuluu kenellekin
- 1: Rungas liitteiden kopioiminen
- 1: Teen koonnin palkkatukea saavista henkilöistä. koonnista käy ilmi kaikki tiedot mitä pitää kirjoittaa varsinaiseen tilityslomakkeeseen. Näin koen tekeväni työn kahteen kertaan. Ilman koontia joutuisin kirjoittamaan 20 tilityslomaketta kuukausittain.
- 1: Kaikki paperit täytyy lähettää joka kuukausi. Eikö hakemusta voisi tehdä esim. Katso-tunnuksella ja ilman liitteitä (verotiliote, kuitti palkan maksamisesta jne...)
- 1: Liitteiden määrä liian suuri ja tarvittavat asiat esitetty huonosti. Esim. jo aikaisemmin lähetetyt viranomaistodistukset eivät kelvanneet, vaan ne piti lähettää uudelleen, vaikka olivat voimassa. Itse palkkatukitilityslomake on ihan simppelempi, mutta muuten siitä on tehty turhan vaikea ja monimutkainen.
- 1: sivukulujen selvittely turhauttavaa, samoin henkilön allekirjoitus papereihin että palkka on maksettu kun kuitenkin se pankkitosite on liitteenä
- 1: Vaikein oli kohta missä pyydettiin todistamaan maksetut sotut. Te-keskuksenkaan työntekijä ei osannut sanoa kuuluuko mukaan liittää verovelkatodistus vai verotiliotteet. Laitoin verotiliotteet - katsotaan kuinka käy.
- 1: Tilitoimistosta saadun palkkalaskelman tulisi olla riittävä todiste palkan maksusta, TEL, verot yms. Nyt todistuksia on joka kuukausi lähetettävä useampia ja työntekijän pitää allekirjoittaa jokainen palkkalaskelma. Lisäksi olisi erinomaista jos tilityksen voisi tehdä esim. 3 tai 6 kk:n jaksoissa, ei kuukausittain!
- 1: Lomakkeet ovat vanhentuneita
- 1: Katso edellinen vastaus. tositteiden saanti hankalaa eräajoista ja sähköisestä kirjanpidosta. verovelkatodistus ja vakuutustodistus pitäisi riittää.
- 1: Vaivalloista... todistuksia jos jonkinlaista ja lähtökohtaisesti yrittäjä näyttää olevan rikollinen. Ja sitten sama viranomaisantaa kahta eri tietoa riippuen, keneltä kysyy. Eli ette tiedä itsekään miten pitäisi menetellä, asia vaan nakataan yrittäjälle kuin herra luun koiralle. Jos olisin tiennyt miten paljon mieliharmia tästä tulee olisin jättänyt koko asian sikseen. Piste fi.
- 1: Ohjeet ovat vähän kapulakielisiä. niissä voisi olla esimerkkejä erilaisista tilanteista.
- 1: Dokumenttien toimitusaikataulu ei soveltunut yrityksessä voimassaolevaan palkanmaksuaikatauluun. Tätä käsiteltiin useaan otteeseen myöhästyneenä.
- 1: kirjanpitäjä hoitaa kaiken rahaliikenteen, joten hän tekee nykyään myös tilitykset, itse kokeilin, mutta siinä kysytään niin kummallisia asioita, että en osaa täyttää ilman apua
- 1: Ajan puute

## 7. HAKEMUSTEN JA TILITYSTEN SÄHKÖINEN TOIMITTAMINEN



Kuva 11. Lähettaisittekö yrityksenne palkkatukihakemuksen Internet-verkon kautta sähköisesti, jos se olisi mahdollista?



Kuva 12. Lähettaisittekö yrityksenne palkkatukitilityksen Internet-verkon kautta sähköisesti, jos se olisi mahdollista?

Valtaosa vastaajista lähettäisi sekä palkkatukihakemuksen (85%) sekä palkkatukitilityksen (87%) sähköisesti, jos se olisi mahdollista.

## 8. MUU VAPAAMUOTOINEN PALAUTE

Palautetta ja kehitysehdotuksia palkkatukihakemuksesta ja -tilityksestä, niiden ohjeista tai muista vastaamiseen liittyvistä asioista

1: Jos näitä ei saada helpommaksi niin lopeta henkilöiden palkkaamisen palkkatuen perusteella.

1: Kun tilityksen tekeminen netissä tulee mahdolliseksi, toivon mukaan tilityslomakkeet voi kopioida uutta tilitystä tehdessä, tästä tulee ajansäästöä, kun samoina pysyviä tietoja ei tarvitse toistamiseen kirjoittaa.

1: Kysely ei anna oikeaa kuvaa, koska teemme kuukausittain noin 5 hakemusta ja noin 35 tilitystä, ja niitä tekevät henkilöt ovat työhön rutinoituneita. Alkuvaiheessa kummatkin prosessit vaativat huomattavan paljon enemmän työtä (perehtyminen, liitteiden hankkiminen jne.)

1: Ajanjakso (1kk) tilitystä varten on hyvin tiukka, yhden ihmisen loman takia missasimme yhden kuukauden palkkatuen.

1: Mielestäni niin hakemuksen täyttäminen kuin tilityslomakkeen täyttökin on tehty riittävän yksinkertaiseksi.

1: Käyttämämme/saamamme lomake on varmaankin vanhempi kuin tämä mutta hyvin samantapainen.

1: Jos liitteitä tarvitaan (allekirjoitus, palkkakuitti, veromaksut ym.) on tilityksen lähettäminen työlästä netin kautta, jos pelkkä tukihakemus riittää voisin lähettää tiedot netin kautta. Liitetietojen kerääminen netin kautta lähetettäväksi aiheuttaa kohtuutonta ajankäyttöä.

1: Verotiliote: esim. plk. ajalta 1-31.5.10 maksupv. 10.6.10. Teen tilityksen heti ja liitän verotiliotekopion pvm.19.5.2010 (alle 1 kk:n ikäinen). Vero+sotu maksetaan 12.7.2010. Siis mahdoton saada ko. verotiliotekopiota tilityksen mukaan. Vaikka JOKAISEN tilityksen mukaan lähetetään alle kk:n ikäinen verotiliote, niin silti tulee yllättävän paljon pyyntöjä 'verotiliote... ko. tilitysjaksolta'. Sähköinen ajantasayhteys TE-toimisto/verottaja olisi luotettavin tapa hallita tietoa.

1: Kaikkea byrokratiaa tulisi vähentää.

1: Palkkatilitykseen vaaditaan nykyään kuukausittain todistus kausiveroilmoituksesta, joka hankimme tilitystä varten tilitoimistolta. Muuten emme tätä todistusta tarvitse, tämä on uusi kuluerä tilityksiin. Tilitysten tekeminen on hyvin hankalaa ja vie paljon aikaa.

1: Mitä TE-toimisto tekee työsopimuksella? Kun palkka maksetaan ja siitä on kuitti ja että palkka on suurempi kuin palkkatuki, mitä TE-toimisto tekee sillä tiedolla mitä TESsiä noudatetaan tai mikä on työaika (se on alle tai yli 85 % koska tilityslomakkeessa ei ole muuta vaihtoehtoa) tai palkanmaksujakso, koeajan pituudella tai yleensäkin tavanomaisilla työsopimuksen tiedoilla? Tilitysjakso on kuitenkin kalenterikuukausi, noudatettavaan TESsiin tai palkanmaksujaksoon TE-toimisto ei voi vaikuttaa. Tarpeettomat liitteet pois.

1: vero ja kaupparekisteri otteet saivat siirtyä suoraan sähköisesti netin kautta.

.....

1: Yrityksen virallisen allekirjoituksen (meillä toimitusjohtajan) saaminen välillä hyvin työlästä, koska hän on paljon reissussa. Esim. palkanlaskijan tai HR-päällikön allekirjoitus ainakin jatkossa pitäisi riittää. Apu Kluuvin TE-toimistosta hidasta, osaamatonta, joustamatonta ja niin takkuista, että ihme, että kukaan ylipäätään sitä kautta työllistyy, jos siis työllistyy.. Ei mitään käsitystä, millä tavoin ja millä sykkeelle yksityisyrittäjä toimitaan. Toivottavasti en itse joudu koskaan hakemaan töitä sitä kautta. Tämän yhden kokemuksen perusteella en enää ikinä ryhdy moiseen hakuhaastukseen = ei maksa vaivaa.

.....

1: Miksi tilitykseen pitää merkitä ja laskea päiväpalkkoja ja summia? Miksi lomakepohja ei ole netissä, josta sen voisi vain tulostaa täytettynä? Ja miksi jokaiseen tilitykseen on liitettävä vakuutusmaksutodistus. Jos joku ko. maksuista huijaa, niin tuskinpa yksi todistus menoa haittaa. Ja miksi palkkatuki ei toimi samalla maksuperiaatteella kuin opintotuki? Yksi hakemus tukiajalle ja maksu tilille joka kuukausi? Miksi ihmeessä joka kuukausi pitää lähettää palkkakuitteja ja tilityksiä? Aivan turhaa paperinpyörittelyä. Tuki myönnetty tietyille ajalle, tietyille yritykselle tietyistä henkilöistä. Miksi tietoja ei saada automatisoitua?

.....

1: Ei huomauttamista, kuukausittain tehtävä tilitys palkkatuesta työnantajalle -lomake on hyvä ja riittävä. Siitä selviää korvattavat päivät kullakin tilitysjaksolla ja tuki yhteensä sekä tietysti saajayrityksen tilinumero. Liitteenä ko henkilön kulloinenkin palkkalaskelma.

.....

1: Tarkempia toimintaohjeita lakisääteisten maksujen merkitsemisen ja maksutositteiden toimittamisen osalta kaivataan.

.....

1: Tehtävä työ ja kustannukset yrityksessä melkein ylittää saadun hyödyn. Perusteet selvimmiksi ja nippelitiedon kyseleminen pois.

.....

1: Uusin palkkatukihakemuslomake on huonosti suunniteltu, kursori liikkuu (TAB:lla) miten sattuu ja allekirjoituskenttä on liian matala.

.....

1: Vaadittavien kuittien määrä tolkuton. Itse tulostetut, pankin arkistointitunnuksella varustetut kuitit eivät ensimmäisellä kerralla kelvanneet. Tukihakemusta käsitellyt virkailija ei selvästikään ollut perillä, mitä kaikkia pakollisia maksuja työnantajalla on. Asian selvittely ja virkailijan neuvontaan meni 45min puhelinaikaa palvelunumeroon.

.....

1: Tilityksessä tulisi riittää muutosten (poissaolot, työsuhteen muutokset) ilmoittaminen. Allekirjoitusoikeus lomakkeiden täyttäjälle. Yhdenmukainen käytäntö palkkatukine hakemisessa, käsittelyssä ja päätöksissä. Vaihtelee toimistoittain ja jopa saman toimiston sisällä (Helsinki). On työ- ja elinkeinotoimiston työntekijäkohtaista.

.....

1: Tilitysten haku mahdolliseksi palkka.fi:ssä palkanmaksun yhteydessä. Lisäksi maksusuorituksen viestikenttään tulisi saada nimi, ei vain viitenumeroa. Osa te-toimistoista suostuu laittamaan nimen, osa ei. Nyt ei tiedä mikä palkkatuki on kenenkin ja maksujen seuranta on erittäin vaikeaa.

.....

1: PALKKATUEN MAKSUSTA TULISI TOIMITTA A TOSITE YRITYKSELLE, EDES SÄHKÖINEN ILMOITUS.

.....

1: Sain kiitettävästi apua yritykseltä, joka hoiti työllistetyn työntekijän sijoittamisen työpaikallamme. TE-toimistostakin sain apua, en aina saanut yhteyttä kun yritin

.....

- 1: Minulle ei ainakaan ole vielä selvinnyt päätöksistä paljonko milloinkin maksetaan. Vaikka päätöksessä lukee 41.01e/pv siihen vaikuttaa jotain 50/75% palkkauskustannuksista jne. Tosi sekava juttu!  
.....
- 1: Katso- tunnus käyttöön ja äkkiä.  
.....
- 1: Osa palautteesta kohdassa 16. Sain pyynnöstä sähköisen version Kirjanpitäjän/työnantajan todistuksesta kun sen oli kerran täytettynä tallentanut se oli nopea päivittää.  
.....
- 1: Ne jotka käsittelevät sitten näitä tilityksiä voisivat jonkun pikkuasian takia soittaa yritykseen ja tarkistaa/kysyä, mikä on vialla. Eikä palauttaa muutaman viikon jälkeen koko nippua ja pyytää siihen 1 paperia lisää!!! Järjen käyttö sallittua myös virastoissa.  
.....
- 1: sähköinen ratkaisu olisi varmasti aika hyvä, ihan pankkitunnuksilla tai muuten tehtävä. tilitysten aikataulusta ei ole tarkkaa tietoa monestikaan, ja se sähköisyys varmasti olisi edullisempaa itselle kun on nopea ja toisi myös varmaan tuen nopeammin maksuun kassaan.  
.....
- 1: Kuukauden välein on kohtuuton urakka! huomasin vasta nyt että pitää tehdä joka kuukausi kun täytin ensimmäistä kertaa papereita. olin siirtänyt tätä juuri siitä syystä että on kohtuuton vaiva joka kuukausi ja ajattelin että teen ilmoituksen joka kolmas tai neljäs kuukausi... mutta täytyy ilmeisesti jatkossa tehdä joka kuukausi...  
.....
- 1: Eikös TE-keskuksen ihmisten pitäisi pystyä tarkistamaan maksetut sotut suoraan verohallinnosta?  
.....
- 1: yksinkertaisemmaksi  
.....
- 1: palkkatuki hakemuksiin vaaditaan liikaa liitteitä. Esim. kaupparekisteri ote joka ei saa olla yli 3kk vanhempi. Eikö vanhempi kelpaa vaikka tiedot ovat samat. Yrityksemme on joutunut hankkimaan esim. verotodistuksen sellaisista veroista joita emme edes maksa.  
.....
- 1: miksi ihmeessä Helsingin toimisto vaatii joka kuukausi todistuksen maksetuista työnantajamaksuista?  
.....
- 1: Työläs. Miksi pyörittää rahoja yrityksen kautta. Ei TE-toimisto voi hoitaa palkat. Työnantaja lähettää vain tiedot. Nyt pitää täyttää kuukausittain lomakkeet. Moni pien yrittäjä ei lähde tämän takia. Kontrolli on hyvä verojen suhteen, koska monella pien yrittäjällä verot laahaa perässä ja näin ollen ei ole mahdollisuutta saada palkkatukea. Kaiken kaikkiaan systeemi on hyvä, mutta työläs kädestä suuhun elävälle yrittäjälle.  
.....
- 1: Todistus työnantajakuluista vain ensimmäisellä kerralla.  
.....
- 1: Normaalin palkkalaskelman tulisi olla riittävä tosite palkan maksamisesta.  
.....

- 1: Koko homma pitäisi hioa tukemaan/rahoittamaan uusien henkilöiden työllistämistä. Monesti tuntui, että työvoimatoimiston mukanaolo hidasti ja hankaloitti prosessia. Esimerkiksi ennen työsuhdetta, sen aikana ja sen jälkeen oli tilanteita, joissa sekä työnantaja, että työllistetty henkilö olivat sopineet asiat molempia tyydyttävällä tavalla ja täysin Suomen työvoimalain mukaisesti, mutta työvoimatstolle piti edelleen toimittaa lisäselvityksiä. Olisi hienoa myös jos työnantajaa kohdeltaisiin ensisijaisesti asiakkaana (positiivisena työllistäjänä), eikä virkaihmissen ylimääräisen työn aiheuttajana. Alussa tuntui, että yritettiin löytämällä löytää syitä, jotta työsuhdetta ei voitaisi aloittaa. Ymmärrän, että tietyt asiat tulee varmistaa ja tiettyjen kriteerien täytyä, mutta välillä keskustelu tuntui menevän inttämisen puolelle. Palveluprosessi kuntoon, ja yhtenäiseksi yhteydenotosta aina tilitykseen saakka!!!
- .....
- 1: Hakemus Internetin kautta samoin kuin tilitys ja tositejäljennöksistä pitäisi luopua.
- .....
- 1: Puhutaan tietoyhteiskunnasta... on se siis todella kumma että kaikki liput ja laput pitää aina erikseen teille toimittaa. Tehkää nyt hyvät ihmiset järjestelmä, joka on automaattinen!! vero- yms tiedot ovat julkisia.
- .....
- 1: Selkokielineen ohje olisi hyvä. Tilitys on nopeaa kun palkanmaksun yhteydessä laskee tarvittavat tiedot tilitystä varten valmiiksi. silloin riittää pelkkä tietojen siirtäminen.
- .....
- 1: Nykyisellään emme aio käyttää palkkatukea uudestaan. Siitä saatava hyöty ei vastaa kuluja, eikä byrokratian pyörittäminen kuulu yrityksen toimenkuvaan. Vastaava aika kannattaa käyttää ydinliiketoimintaan.
- .....
- 1: Työntekijän palkkauskustannusten eli bruttopalkan ja työnantajan sivukulujen laskeminen voi olla pienyrittäjälle liian työlästä ja hakemus saattaa jäädä tekemättä.
- .....
- 1: Vastauksissa viitataan uuden 1.6. voimaantulleeseen palkkatukisäädöksen aiheuttamiin ongelmiin. Lähinnä siksi, että te-toimistoilla ei ollut itselläkään käsitystä mitä lomaketta käytetään, kuinka kauan käsittely kestää jne. Itse lomake on helppo täyttää, mutta se, että te-toimistoilla näyttää olevan hyvin eriävä käytäntö päätöksen teosta, jopa saman toimiston sisällä. Joiltakin päätös tulee nopeasti, mikä on tietysti hyvä sekä työntekijälle, että antajalle. Joistakin toimistoista saa päätöstä kysyä moneen kertaan. Minkäänlaista yhteneväistä käytäntöä Helsingin sisällä ei näytä olevan. Tähän saattaisi auttaa se, että palkkatukiasioissa nimettäisiin kullekin yritykselle oma toimisto, joka hoitaisi tämän palkkatukihakemuksia. Silloin toimintaa olisi helpompi kehittää, toimiston virkailijat tulisivat tutuiksi vastualueensa yritysten toiminnan ja tarpeiden kanssa. Se helpottaisi myös valvontaa, että palkkatukia ei käytetä hyväksi, sekä raportointia te- toimistolle palkkatukijakson jälkeen, mihin palkkatuetulle tukijakson jälkeen tapahtuu. Palaako kortistoon, meneekö opiskelemaan vai työllistykö yritykseen. Palkkatukitilityksessä olisi hyvä, jos tilityksen hakijan perustiedot olisivat ajan tasalla lomakkeessa. Lisäksi tilinumero voisi olla jo valmiiksi printattuna ko. tilittäjälle tuleviin lomakkeisiin. Sehän täytetään nyt jokaiseen erikseen ja se on sellaista tietoa, joka harvemmin muuttuu.
- .....
- 1: miksi hakemukset ja tilitykset pitää tehdä virkamieskielellä, jota tavallinen ihminen ei ymmärrä? ei yrittäjällä ole aikaa juosta ympäri virastoja kun virkamiehet suvaitsevat olla paikalla. jos virkailijan saa kiinni haavilla tai muulla niin sitten saa neuvoa ja opastusta. mutta ensi pitää suorittaa metsästys.
- .....
- 1: Miksi tarvitaan kaupparekisteriote erikseen, kun asian voi tarkistaa verkosta?

## 9. YHTEENVETO JA JOHTOPÄÄTÖKSET

Palkkatuen hakemisesta ja tilityksistä aiheutuvat kustannukset ovat yhteensä noin 11 823 000 euroa.

Palkkatukihakemuksiin aikaa kului keskimäärin noin kolme tuntia ja kustannukset ovat hieman yli 3 000 000 euroa koko populaatioon yleistettynä. Vastaavasti tilityksiin aikaa kului yhteensä aikaa yrityksessä hieman yli kaksi tuntia ja kokonaiskustannus on siten noin 8 800 000 euroa.

Yrityksille on työläin vaihe ajallisesti palkkatukihakemukseen liittyvien tietojen hankinta (ohjeisiin tutustuminen, yhteydenotto, liitteet). Sekä palkkatukihakemusten ja -tilitysten lomakkeiden täyttö sujuu yrityksiltä kohtalaisen nopeasti, noin puolessa tunnissa. Kehittämisehdotuksissa ja avoimessa palautteessa esitettiin useita ajatuksia siitä, miten hakemusprosessia voitaisiin nopeuttaa ja helpottaa.

Tuloksista on havaittavissa, että erityisesti palkkatukihakemusten tekeminen nopeutuu selkeästi kokemuksen karttuessa. Toisin sanoen hakemuksia ensi kertaa tekevien vastaajien keskuudessa käytetty aika on selkeästi suurempi kuin niiden vastaajien keskuudessa, jotka ovat tehneet hakemuksen aiemmin yhden kerran tai useammin. Samansuuntaisia tuloksia on havaittavissa palkkatukitilitysten osalta, tosin erot käytetyssä ajassa eivät ole niin selkeitä.

Vastaajat saivat kirjoittaa vapaamuotoisesti kommenttejaan ja kehitysehdotuksiaan palkkatukihakemusten ja -tilitysten tekoon liittyen. Muun muassa seuraavia asioita nousi esiin:

- prosessin nopeuttaminen ja byrokraattisuuden vähentäminen
  - samoina pysyvät tiedot täydennettäisiin vain kerran
  - täytettävillä lomakkeilla voisi olla osa tiedoista jo valmiina (esim. yrityksen perustiedot)
  - osa tietojen toimittamisesta turhaa, osa tiedoista voitaisiin toimittaa vain ensimmäisellä hakukerralla (esim. todistus verojen maksusta, todistus työnantajakuluista)
- työ- ja elinkeinotoimiston antamassa ohjeistuksessa epäselvyyksiä ja ristiriitaisuuksia; käytäntöjä pitäisi yhtenäistää
- ohjeet yhteen paikkaan, ohjeet selkeämmiksi
  - osa tietojen tuottamisesta mahdotonta tai erittäin vaikeaa (esim. bruttopalkan ja sivukulujen laskeminen)
- liitteiden määrä on suuri
- järjestelmien automatisoiminen (osa tiedoista julkisia, jotka voitaisiin tarkistaa muuta kautta; esim. kaupparekisteriote)



Valtaosa vastaajista toimittaisi sähköisesti palkkatukihakemuksen (85%) ja -tilityksen (87%), jos se olisi mahdollista. Sähköistämisen seurauksena lomakkeiden täyttämisen uskotaan nopeutuvan, kun esimerkiksi samoja tietoja ei tarvitse kirjoittaa useaan kertaan. Samoin erilaisten liitteiden toimittaminen helpottuisi, kun ne voitaisiin siirtää suoraan sähköisesti Internetin kautta (esim. kaupparekisteriote ja todistus verojen maksamisesta).

Laadullisen palautteen ja saatujen kehittämissuositusten osalta on syytä huomioida, että palkkatukihakemus- ja tilityslomakkeita uusittiin lainsäädäntömuutosten myötä toukokuussa 2010. Nyt toteutetun kyselyn kohdejoukkona olivat kuitenkin alkuvuodesta 2010 palkkatukea hakeneet yritykset, ja kyselyllä mitattiin siten palkkatuen hakemisesta ja tilityksistä yrityksille aiheutunutta taakkaa alkuvuodesta käytössä olleiden lomakkeiden aikana. Selvyyden vuoksi nämä lomakkeet oli myös linkitetty nähtäville kyselyyn. Saadusta laadullisesta palautteesta on kuitenkin havaittavissa, että osa vastaajista saattoi ohjeista huolimatta kommentoida myös uusia, toukokuussa voimaan tulleita lomakkeita. Tämä kannattaa pitää mielessä laadullista palautetta ja saatuja kehittämissuosituksia arvioitaessa.

## LIITE 1. Kyselylomake

### Kysely palkkatukihakemuksen ja -tilityksen täyttämistä

Kyselyn tavoitteena on saada palkkatuen hakeminen yrityksissä mahdollisimman sujuvaksi. Toivomme, että vastaatte oheisiin kysymyksiin ajatellen alkuvuodesta 2010 tekemäänne palkkatukihakemusta ja -tilitystä.

Tämä kysely on kaksiosainen. Ensimmäinen osa koskee palkkatukihakemusta ja toinen palkkatukitilitystä.

Kysymykset 1-17 koskevat palkkatukihakemusta ja sen laatimiseen käytettyä työpanosta.

Alkuvuonna 2010 käytössä ollut palkkatukihakulomaketta voitte halutessanne tarkastella tästä linkistä (pdf avautuu uuteen ikkunaan).

#### PALKKATUKIHAKEMUKSEN TÄYTTÄMISEEN KÄYTETTY TYÖPANOS

1. Onko yrityksessänne?

- 1-4
- 5-9
- 10-50
- Yli 50 työntekijää

2. Kuinka moni henkilö yrityksessänne osallistui äskettäin lähettämänne palkkatukihakemuksen valmisteluun ja täyttämiseen?

Henkilöä \_\_\_\_\_

3. Kuinka paljon työaikaä käytettiin ennen hakemuksen täyttämistä tietojen hankintaan (ohjeisiin, tutustumiseen, yhteydenottoihin, liitteiden hankintaan)?

Laske mukaan kaikkien työaika.

Tuntia \_\_\_\_\_

Minuuttia \_\_\_\_\_

4. Kuinka paljon työaikaä kului hakemuslomakkeen täyttämiseen?

Laske mukaan kaikkien työaika.

Minuuttia \_\_\_\_\_

5. Oliko palkkatukihakemuksen täyttämiseen eniten aikaa käyttänyt henkilö?

- Yrittäjä tai toimitusjohtaja yms.
- Yrityksen taloudesta tai kirjanpidosta vastaava
- Toimistohenkilö
- Muu työntekijä

6. A. Käytettiinö hakemuksen tekemiseen ulkopuolista tahoa (tilitoimisto yms.)?

- Ei
- Kyllä

B. Mikäli hakemuksen tekemiseen käytettiin ulkopuolista tahoa, paljonko maksettiin ulkopuoliselle taholle (tilitoimisto yms.)?

- En osaa sanoa
- Euroa \_\_\_\_\_

#### HAKEMUKSEN LIITTEET

7. Hankittiinko kaupparekisteriote ja verojenmaksutodistus hakemusta varten vai olivat ne valmiina?

	Hankittiin Valmiinahakemusta varten	
Kaupparekisteriote	<input type="checkbox"/>	<input type="checkbox"/>
Todistus verojenmaksusta	<input type="checkbox"/>	<input type="checkbox"/>

8. Paljonko kaupparekisteriotteesta tai verojenmaksutodistuksesta oli kuluja?

- En osaa sanoa
- Euroa \_\_\_\_\_

9. Hankittiinko palkkatukihakemusta varten?

	Kyllä	Ei
Oppisopimuslausunto	<input type="checkbox"/>	<input type="checkbox"/>
Koulutussuunnitelma	<input type="checkbox"/>	<input type="checkbox"/>

10. Aiheutuiko oppisopimuslausunnon saamisesta tai koulutussuunnitelman laatimisesta kuluja?

- Ei
- Kyllä, euroa \_\_\_\_\_

## KOKEMUKSET PALKKATUKI HAKEMUKSEN LAATIMISESTA

11. Oliko palkattavalla henkilöllä palkkatukiseteli?

- Kyllä  
 Ei  
 En osaa sanoa

12. Olivatko oppaat ja ohjeet riittävät?

- Kyllä  
 Ei  
 Ei käytetty oppaita tai ohjeita

13. Koitteko palkkatukihakemuksen teon kaiken kaikkiaan?

- Hyvin vaivattomaksi  
 Melko vaivattomaksi  
 Ei vaivattomaksi, eikä työlääksi  
 Melko työlääksi  
 Hyvin työlääksi

14. Olitteko tehnyt palkkatukihakemuksen ennen tässä kysyttyä hakemusta?

- En kertaakaan  
 1-2 kertaa  
 3-5 kertaa  
 Yli 5 kertaa

15. Täyttäessänne palkkatukihakemusta, koitteko että

	Kyllä	Ei
Täytettäviä kohtia oli liian paljon	<input type="checkbox"/>	<input type="checkbox"/>
Täytettävät tiedot olivat monimutkaisia	<input type="checkbox"/>	<input type="checkbox"/>
Tarvittavat tiedot olivat helposti saatavilla	<input type="checkbox"/>	<input type="checkbox"/>
Täyttäminen edellytti pitkiä laskelmia	<input type="checkbox"/>	<input type="checkbox"/>
Oli vaikea päättää, mikä tieto halutaan	<input type="checkbox"/>	<input type="checkbox"/>
Määritelmät ja ohjeet olivat vaikeaselkoisia	<input type="checkbox"/>	<input type="checkbox"/>

16. Oliko jotain muita syitä, jotka vaikeuttivat vastaamista?

---

---

---

---

17. Lähettäisikö yrityksenne palkkatukihakemuksen Internet-verkon kautta sähköisesti, jos se olisi mahdollista?

- Kyllä  
 Ei  
 En osaa sanoa

Kysymykset 18-34 koskevat palkkatukitilitystä ja sen laatimiseen käytettyä työpanosta.

Alkuvuonna 2010 käytössä ollut palkkatukitilityslomaketta voitte halutessanne tarkastella tästä linkistä (pdf avautuu uuteen ikkunaan).

#### PALKKATUKITILITYKSEN LAATIMISEEN KÄYTETTY TYÖPANOS

18. Onko yrityksenne tehnyt palkkatukitilityksen?

- Kyllä  
 Ei

Mikäli yrityksenne ei ole tehnyt palkkatukitilitystä voitte siirtyä kysymykseen 33.

19. Teetettiinkö palkkatukitilitys kokonaan yrityksen ulkopuolella (esim. tilitoimistossa)?

- Kyllä, teetettiin kokonaan ulkopuolella.  
 Ei, tehtiin pääosin itse.

Mikäli palkkatukitilitys teetettiin kokonaan yrityksen ulkopuolella voitte siirtyä kysymykseen 24.

20. Kuinka moni henkilö yrityksessänne osallistui äskettäin lähettämänne palkkatuen tilityslomakkeen täyttämiseen ja tietojen kokoamiseen?

Yrityksestä osallistui henkilöä \_\_\_\_\_

21. Kuinka paljon työaikaa käytettiin ennen tilityslomakkeen täyttämistä tietojen hankintaan (palkat, työajat, poissaolot)?

Laske mukaan kaikkien työaika.

Tuntia \_\_\_\_\_  
Minuuttia \_\_\_\_\_

22. Kuinka paljon aikaa kului palkkatuen tilityslomakkeen täyttämiseen?

Minuuttia \_\_\_\_\_

23. Oliko palkkatukitilityksen täyttämiseen eniten aikaa käyttänyt henkilö?

- Yrittäjä tai toimitusjohtaja tms.
- Yrityksen taloudesta tai kirjanpidosta vastaava
- Toimistohenkilö
- Muu työntekijä

24. A. Käytettiin tilityksen hoitamiseen myös ulkopuolista tahoa (tilitoimisto tms.)?

- Ei
- Kyllä

B. Mikäli tilityksen hoitamiseen käytettiin ulkopuolista tahoa, paljonko maksettiin ulkopuoliselle taholle (tilitoimisto yms.)?

- En osaa sanoa
- Euroa \_\_\_\_\_

25. Onko tietojärjestelmiinne tehty palkkatukitilityksen täyttämistä helpottavia muutoksia?

- Ei lainkaan
- Vähäisiä muutoksia
- Jonkin verran muutoksia
- Laajoja muutoksia
- En osaa sanoa

26. Olivatko oppaat ja ohjeet riittävät tilityksen tekemiseen?

- Kyllä
- Ei
- Ei käytetty oppaita tai ohjeita

## 27. Oliko

	Valmiina	Laadittiin itse tilitystä varten	Hankittiin ulkopuolelta tilitystä varten
Tosite palkanmaksusta	( )	( )	( )
Tosite lakisääteisistä maksuista	( )	( )	( )

## 28. Paljonko niistä oli kuluja?

- ( ) En osaa sanoa  
 ( ) Euroa \_\_\_\_\_

## 29. Koitteko palkkatukitilityksen teon?

- ( ) Hyvin vaivattomaksi  
 ( ) Melko vaivattomaksi  
 ( ) Ei vaivattomaksi, eikä työlääksi  
 ( ) Melko työlääksi  
 ( ) Hyvin työlääksi

## 30. Olitteko tehnyt palkkatukitilityksen ennen tässä kysyttyä tilitystä?

- ( ) En kertaakaan  
 ( ) 1-2 kertaa  
 ( ) 3-5 kertaa  
 ( ) Yli 5 kertaa

## 31. Täytessänne palkkatukitilitystä koitteko, että

	Kyllä	Ei
Täytettäviä kohtia oli liian paljon	( )	( )
Tarvittavat tiedot olivat monimutkaisia	( )	( )
Tarvittavat tiedot olivat helposti saatavilla	( )	( )
Täyttäminen edellytti pitkiä laskelmia	( )	( )

Oli vaikea päättää, mikä tietoa halutaan

Määritelmät ja ohjeet olivat vaikeaselkoisia

32. Oliko jotain muita syitä, jotka vaikeuttivat vastaamista?

---

---

---

---

33. Lähettäisikö yrityksenne palkkatukitilityksen Internet-verkon kautta sähköisesti, jos se olisi mahdollista?

- Kyllä  
 Ei  
 En osaa sanoa

34. Tähän voitte kirjoittaa palautetta ja kehitysehdotuksia palkkatukihakemuksesta ja -tilityksestä, niiden ohjeista tai muista vastaamiseen liittyvistä asioista.

---

---

---

---

**KIITOS VASTAUKSESTANNE!**