



Miten lainsäädännöllä tuetaan mineraalien kiertotaloutta?

Ympäristöneuvos Anna-Maija Pajukallio
15.6.2026 Mineraalien kiertotalous-webinaari

Sisältöä

- Johdanto
- EU-säätely
- Kansallinen kiertotalouslaki
- Yhden luukun periaate
- Ympäristönsuojelulaki ja IED
- Kaivannaisjättesäätely
- Esimerkkejä sujuvoittamissäätelystä



Kohti mineraalien kiertotaloutta - sääntelyn kehittäminen

- Taustaa – Suomessa on poikkeuksellisen suuret mineraalivarannot
 - Kaivosten louhintamäärä noin 120 milj. tonnia vuodessa
 - Kaivostoiminta vastaa noin 75 % Suomen jätemäärästä ja 90 % Suomen vaarallisista jätteistä
- Kiertotalousmurros mineraalialalla tärkeä – sen edistämiseksi tarvitaan ohjauskeinoja useamman ministeriön rootelilta
 - Normiohjauksen lisäksi myös taloudelliset ohjauskeinot tärkeitä
 - Sääntely ei tarkoita vain yhteisiä pelisääntöjä, vaan sillä voidaan luoda myös kysyntää
- EU merkittävä ajuri – asetuksina annettavat säädökset yleistyneet
- Tasapainoilua: ympäristönsuojelu vs resurssitehokkuus – kansallinen liikkumavara vs EU-sääntely – varovaisuusperiaate vs mahdollistaminen



EU:n viimeaikaista sekä tulevaa kiertotaloussääntelyä

Akkuasetus

**Ekosuunnittelu-
asetus (TEM)**
kestävien
tuotekriteerien
valmistelu

Muovipelletti-
asetus

**SER-
direktiivin
muutos**

Korjaus-
oikeusdirektiivi
(OM)

**Pakkaus- ja
pakkausjäte-
asetus**

**Jätedirektiivin
muutos**
(elintarvike,
tekstiilit)

**Jätteensiirto-
asetus**

CRMA (TEM)
Kriittisten raaka-
aineiden
kiertotalous-
asetus

**Ajoneuvojen
kiertotalous-
asetus**

**Vihreät
väittämät**
Ei etene
toistaiseksi

Kiertotaloussäädös CE Act Q3/2026

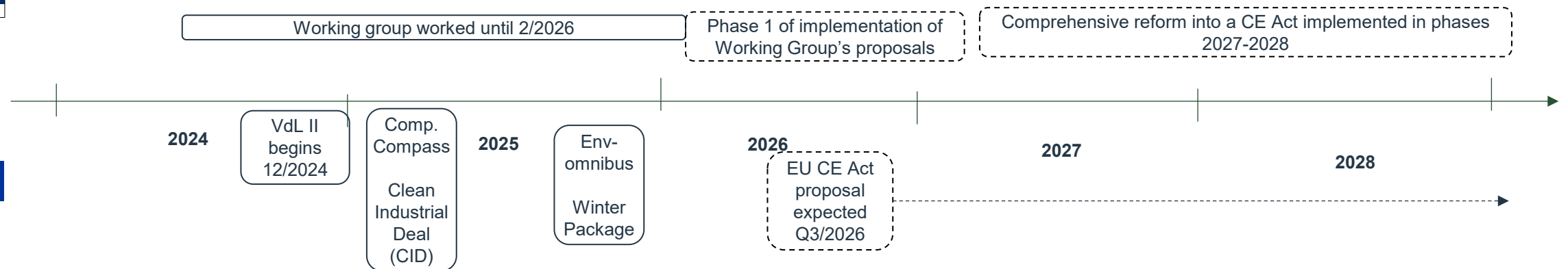
- Kiertotalouden siirtymän edistäminen hyödyntäen sisämarkkinoita
- Kierrätysraaka-aineiden laadun, saatavuuden ja liikkuvuuden parantaminen
- Kriittisten raaka-aineiden talteenoton tukeminen uudella SER-asetuksella

Lisäksi
mm.
ympäristöomnibus
ReSourceEU



Kansallisen kiertotalouslain vaiheittainen valmistelu – työryhmän mietintö ([YM 2026 9](#)) taustalla

Nostoja: kiertotaloussuunnitelma, julkisia hankintoja koskeva sääntely, jäte- ja tuotetiedon julkisuus ja saatavuus, seuraamusjärjestelmän kehittäminen, kiertotaloutta koskeva etusijajärjestys, korkealaatuinen kierrätys, uudelleenkäytön edistäminen, mahdollisuus asettaa käyttöosuusvelvoitteita asetuksella, tuottajavastuujärjestelmää koskeva sääntely, hyödynnettävän jätteen välivarastointiaika



LVV ja yhden luukun palvelu

- Valtakunnallisesti palveleva Lupa- ja valvontavirasto (LVV) aloitti toimintansa vuoden 2026 alusta
- Valtion lupa- ja valvontatehtävät yhdelle viranomaiselle, jolla on valtakunnallinen toimivalta
- Samaan asiointikokonaisuuteen liittyvät ympäristölliset lupamenettelyt tuotetaan yhtenä kokonaisuutena
 - YVA, Natura-arviointi, ympäristö- ja vesiluvat, luonnonsuojelun poikkeusluvut ja niihin liittyvä valvonta
 - Alueidenkäytön, luonnonsuojelun ja vesienhoidon asiantuntemus tuodaan osaksi palvelua
- Eri substanssialueiden asiantuntijat palvelevat yhdessä asiakasta.
- Viranomaisen painottaa palvelussaan ennakkollista ohjausta ja yhteistyötä sekä tiivistä vuoropuhelua asiakkaiden ja sidosryhmien kanssa.
- YVA-menettelyyn on tehty sujuvuutta edistäviä muutoksia
 - YVA-menettelyn ja lupahakemusten yhteiskuuleminen on mahdollista - hakijan aloite, mutta viranomaisen ratkaisee
 - Arvioinnit kohdennetaan nykyistä selvemmin merkittäviin ympäristövaikutuksiin
- Natura 2000 -alueiden vaikutusten arviointimenettely nopeutuu



Ympäristönsuojelulain (YSL) muutosehdotus teollisuuspäästädirektiivin (IED) täytäntöönpanemiseksi, voimaan 1.7.2026

[HE 75/2026 vp](#) | [Valtiopäiväasiat](#) | [Eduskunta](#)

- Lain soveltamisalaan lisätään [metallimineraalien kaivostoimintaa harjoittavat teollisuuslaitokset](#).
 - Metallimalmikaivostoiminnan BAT-prosessi (MIN BREF) käynnistyi kesällä 2024. BAT-päätelmät julkaistaan aikaisintaan vuonna 2028, jolloin niitä tulisi noudattaa vuonna 2032 (neljän vuoden täytäntöönpano-aika)
- Päästöille olisi ympäristöluvassa määrättävä tiukimmat saavutettavissa olevat päästöraja-arvot.
 - Päästötasoja lievempien päästöraja-arvojen asettaminen mahdollista, jos vaaditut päästöraja-arvot johtaisivat kohtuuttoman korkeisiin kustannuksiin verrattuna saavutettaviin ympäristöhyötyihin.
- Lakiin sisällytettäisiin säännökset asetettavista lupamääräyksistä, jotka koskevat ympäristötehokkuuden vaihteluvälejä sekä vettä koskevia raja-arvoja. Näistä voitaisiin poiketa perustelluista syistä vastaavalla tavalla kuin päästöraja-arvoista.
 - Ympäristötehokkuus käsittäisi energia-, vesi- ja [materiaalitehokkuuden](#)
- IED-laitosten olisi otettava käyttöön [ympäristöjärjestelmä](#)
 - Ympäristöjärjestelmän tulisi sisältää ympäristötehokkuuden tavoitteet, ml materiaalitehokkuus, ja toiminnanharjoittajan tulisi raportoida vuosittain LVV:lle niiden edistymisestä
- Lakiin lisättäisiin joustavuutta lisääviä poikkeamismahdollisuuksia, joilla mahdollistettaisiin nykyistä paremmin uusien tekniikoiden käyttöönotto ja tuettaisiin tutkimus- ja kehitystoimintaa.
 - Näiden soveltaminen liittyy pääosin tulevien BAT-päätelmien täytäntöönpanoon.




Kiertotalous kaivannaisjättesäätelyssä

- Kaivannaisjätteen säätely perustuu **EU:n kaivannaisjätedirektiiviin** (2006/21/EY), jossa määritellään toimenpiteet, menettelyt ja ohjeet kaivannaisjätteen käsittelylle. Suomessa direktiivi on saatettu voimaan kansalliseen lainsäädäntöön useilla eri säädöksillä, erityisesti ympäristönsuojelulakiin ja kaivannaisjäteasetukseen.
 - Jättesäätelyn ja kaivannaisjättesäätelyn suhde on osin epäselvä
 - Nykyisen komission kaudella ei odotettavissa kaivannaisjätedirektiivin tarkistamista
- Kaikille kaivannaisjätealueille tehdään **jätehuoltosuunnitelma**, jossa tulee muun muassa kuvata jätteen määrä ja laatu, jätteen hyötykäyttö ja loppukäsittely sekä kaivannaisjätteen ja jätealueen aiheuttamat ympäristövaikutukset. Jätehuoltosuunnitelman sisältövaatimukset on kuvattu kaivannaisjäteasetuksessa. Jätehuoltosuunnitelma hyväksytään osana ympäristölupaa.
- Vireillä säädöshanke, jossa mm.
 - Täydennetään kansallista säätelyä (YSL, asetukset) **vastaamaan paremmin kaivannaisjätedirektiiviä**.
 - Täydennetään kaivosten ympäristönsuojelua koskevien **suunnitelmien** säätelyä.
 - Selvitetään kaivannaisjätteiden ympäristöturvallisen **kiertotalouden** näkökulmasta, millaisia esteitä ja rajoitteita säätelyssä on kaivannaisjätteiden hyödyntämisessä ja tuotteistamisessa, sekä säätelyn kehittämistarpeet.



Kaivosten kiertotaloussuunnitelma

- Valmistumassa YM:n julkaisusarjassa julkaisu kaivannaisjätteiden jätehuoltosuunnitelmasta, jonka osana kiertotaloussuunnitelma  myöhemmin lain tasolle?
- Kiertotaloussuunnitelmaan suositellaan sisällytettävän mm. seuraavia asioita:
 - kaivannaisjätteen eli pot. raaka-aineen nykytilan kuvaus; jätejakeet, mineralogia, geokemia, synty tapa, sijainti etc
 - kiertotalouden nykytila: tehdyt toimet, olemassa olevat selvitykset, olemassa olevat päätökset (esim. EEJ) etc.
 - mahdollisuuksien tunnistaminen: tunnistetaan jätteen hyvät ja hyödylliset ominaisuudet sekä raaka-ainepotentiaali (erityisesti rikastushiekan osalta)
 - todennäköiset käyttökelpoiset käyttökohteet
 - riskien tunnistaminen: tiedetyt ympäristö- ja turvallisuusvaikutukset sekä mahdolliset hyödyntämiseen liittyvät ympäristö- ja turvallisuusriskit
 - haasteet kaivannaisjätteen hyödyntämisessä
 - suunnitteilla olevat kiertotaloustoimet: toteutumisvaatimukset, tarvittavat kiertotalouskumppanit
 - kaivoksen ulkopuolelta tulevat jakeet ja tarve niille, mahdollisuus käyttää kiertotaloustuotteita
 - kartoitus sisäisen materiaalivirran tehostamisesta, jokaisen prosessivaiheen ja sivuvirran läpikäynti kiertotalouden näkökulmasta
- kiertotalouden kustannustekijät ja kulurakenne



Sujuvoittamissääntelyä



Uusi UTU-menettely (jätelain muutos 311/2026) - voimaan 1.1.2027

Jätelakiin uusi päätöksentekomenettely ("luokittelupäätös"), jossa hakemuksen perusteella:

1. teollisen tuotantoprosessin sivuvirta voidaan luokitella "sivutuotteeksi", jos jätelain (JL) 5 a §:ssä säädetyt arviointiperusteet täyttyvät
2. kerran jätteeksi luokiteltu materiaali voidaan luokitella ei-enää-jätteeksi (EEJ), jos JL 5 b §:ssä säädetyt arviointiperusteet täyttyvät

- Toiminnanharjoittaja voi hakemuksesta saada päätöksen aineen tai esineen sivutuotteeksi luokittelusta tai jätteeksi luokittelun päättymisestä.
 - päätöksen tekee Lupa- ja valvontavirasto (LVV)
 - päätös pyrittävä tekemään 3 kk:ssa (kun vireille tullut hakemus sisältää riittävät tiedot sen käsittelemiseksi)
- Luokittelua koskevan asian voisi edelleen ratkaista myös osana ympäristöluvan myöntämistä tai ilmoituspäätöstä, jos luokitteluasia sisältyy lupahakemukseen tai ilmoitukseen.
- Kunnan ympäristönsuojeluviranomaisen olisi ympäristölupahakemusta tai ilmoitusta käsitellessään pyydettävä luokitteluasiaan LVV:n lausunto.
- Hakemusta koskeva asetus lausuntokierroksella.
- Riskiarviointiopas RASTERI viimeisteltävänä

UTU-menettelyä varten ei tulla rakentamaan erillistä tietojärjestelmää, vaan UTU-rekisterissä hyödynnetään olemassa olevia järjestelmiä - annetut päätökset julkaistaan Ympäristöasioiden tietopalvelussa

15.6.2026

11



EU:n EoW - asetusvalmistelu

EU-säätelyn tultua voimaan vastaava kansallinen asetus tai tapauskohtainen päätös raukeaa

Vireillä mm. EoW—kriteerit rakennus- ja purkujätteille (aggregaatit)

- Koskisi mineraalisia purkujätteitä, kuten betonia, tiliä, sementtiä, keraamisia materiaaleja, kiviä ja lohkareita (myös kaivumassoista eroteltuina) jne. Ei koskisi asfalttia
- Käyttökohteena rakennukset ja infrarakentaminen
- JRC ehdotus kriteereiksi valmistumassa -> siirtyy komission asetusvalmisteluun
- Huolenaihe – takaavatko suomalaisittain löysät kriteerit riittävän laadun / edistääkö oikeasti markkinoita



MARA-asetus

MARA -17	Materiaali	Rakenne				
		Väylä	Kenttä	Valli	Teollisuus- ja varastorakennusten pohjarakenteet	Tuhka- mursketie
● Betonimurske sekä kevytbetoni- ja kevytsorajätteet	Betonit & kevytsorat					
● Kivihiilen, turpeen ja puuperäisen aineksen polton lentotuhkat, pohjatuhkat ja leijupetihiekka	Tuhkat ym.	X	X		X	X
● Tiilimurske	Tiilimurske					
● Asfalttimurske tai -rouhe	Asfalttimurske tai -rouhe	X	X			
● Käsitelty jätteenpolton kuona	Käsitelty jätteenpolton kuona	X	X		X	
● Valimohiekat	Valimohiekat					
● Kalkit	Kalkit	X	X		X	
● Kokonaiset renkaat ja rengasrouhe	Kokonaiset renkaat ja rengasrouhe	X	X	X	X	
● Rakenteesta poistettu jäte						

MARA-09

- Valtioneuvoston asetus eräiden jätteiden hyödyntämisestä maarakentamisessa 843/2017
 - Uudistettu asetus 1.1. 2018; <https://www.finlex.fi/fi/laki/alkup/2017/20170843>
 - Ensimmäinen, sittemmin kumottu MARA-asetus jo vuodelta 2006
- Tarkoituksena edistää jätteiden hyödyntämistä maarakentamisessa
 - Rekisteröintimenettely, joka korvaa muutoin tarvittavan ympäristöluvan
 - Periaatteessa on/off - hyödyntämisen voi aloittaa, kun merkitty järjestelmään
- Määrittelee edellytykset, joiden täytyessä hyödyntämiseen ei vaadita ympäristölupaa
- Tavoitellaan ”todellista hyödyntämistä”, ei dumpaamista
- Hyödyntämisen tulee olla suunnitelmallista
- Hyödynnettävän materiaalin on täytettävä kohteessa sovellettavat teknisen kelpoisuuden vaatimukset ja haitta-aineiden jätekohtaiset raja-arvot jne.
- **Asetuksen uudistustyö käynnissä käyttökokemusten pohjalta. Tavoitteena huomioida myös korkea-arvoinen kierrätys.**



YSL 14 a ja MASA-asetus

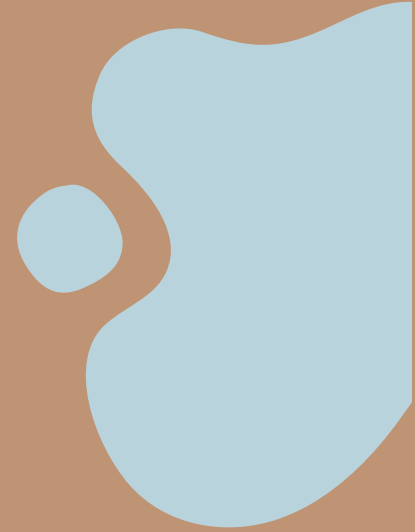
- Säädosvalmistelu käynnissä ominaisuuksiltaan haitallisten kaivuumassojen hyödyntämistä maarakentamisessa koskevasta uudesta YSL:n 14 a luvusta ja sitä täydentävästä MASA-asetuksesta (valtioneuvoston asetus rakentamisen kaivuumassojen luokittelusta ja ominaisuuksiltaan haitallisten kaivuumassojen hyödyntämisestä)
- **kevennetty ympäristöluvan korvaava päätösmenettely, joka koskisi kaivuumassojen hyödyntämistä, välivarastointia ja maa-aineksen kiinteytystä jätteillä**
- Säädöshankkeen myötä myös maa-ainesten jäteluonteen arviointia koskeva vuodelta 2015 peräisin oleva ympäristöministeriön muistio on päivitettävä.



Kiitos!

anna-maija.pajukallio@gov.fi

p. 0295 150 218



**Ympäristöministeriö
Miljöministeriet
Ministry of the
Environment**



Ympäristöministeriö
Miljöministeriet
Ministry of the Environment

Aleksanterinkatu 7, Helsinki | PL 35, FI-00023 Valtioneuvosto | ym.fi

