

VENÄJÄ

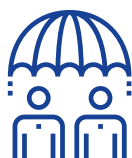
Добро пожаловать в Финляндию!



Базовая информация о проживании и пребывании в Финляндии

Вы переезжаете в Финляндию? Как начать жизнь в Финляндии?

После переезда в Финляндию постарайтесь решить следующие вопросы.





Жилье

Найдите себе квартиру. Если у Вас не будет адреса, Вы не сможете зарегистрироваться как лицо, проживающее в Финляндии. Информацию об аренде и покупке жилья можно найти в газетах и в Интернете. Жилье можно арендовать, например, у частного лица, фирмы или муниципалитета. После того, как Вы сняли или купили квартиру, рекомендуется оформить страхование жилья.



Личный идентификационный код и местожительство

После переезда в Финляндию **сходите в магистрат по месту жительства.** В магистрате Вам предоставят личный идентификационный код, если Вы не ходатайствовали о нем при подаче заявления на выдачу разрешения на пребывание. Магистрат выяснит возможность Вашей регистрации по месту жительства в данном муниципалитете. После регистрации по месту жительства Вы имеете право пользоваться муниципальными услугами.



Работа

Если Вы не трудоустроены, **зарегистрируйтесь в Службе занятости и экономического развития (Työ- ja elinkeinotoimisto)** в качестве соискателя работы. Служба занятости и экономического развития поможет Вам в трудоустройстве. Вам самим также необходимо активно заниматься поиском работы, например, по объявлениям в Интернете и газетах. Вы также можете связаться напрямую с работодателями.



Интернет и телефон

Приобретите собственный мобильный телефон. Вы получите финский номер телефона, купив SIM-карту в Финляндии. Предоплаченную SIM-карту можно приобрести в R-киоске, по Интернету или в салоне оператора сотовой связи. В Финляндии многие вопросы можно решать по Интернету.





Счет в банке

Откройте счет в банке. В Финляндии заработная плата и пособия Kela перечисляются в банк. Для открытия счета в банке Вам понадобится паспорт или удостоверение личности.



Финский и шведский языки

Если Вы не владеете финским или шведским языком, **подайте заявление на обучение на языковых курсах.** Вам, возможно, придется встать в очередь на курсы. Вы можете изучать финский или шведский язык также в Интернете. Если Вы стоите на учете в Службе занятости и экономического развития, она может направить Вас на курсы финского или шведского языка.



Социальное обеспечение и здравоохранение

Выясните в Kela, имеете ли Вы право на социальное обеспечение в Финляндии. Как правило, право на социальное обеспечение имеют лица, постоянно проживающие в Финляндии. Обычно люди, переехавшие в Финляндию, имеют право на социальное обеспечение и медицинское страхование с момента переезда. Вы также можете иметь право на социальное обеспечение, если Вы работаете в Финляндии. При этом трудовое отношение должно длиться на менее 4 месяцев (18 часов в неделю) и зарплата должна соответствовать условиям коллективного трудового договора. Решение о праве на социальное обеспечение Вы получите от Kela по почте. При положительном решении Вы получите карточку Kela, то есть карточку медицинского страхования Финляндии. Попросите Kela также уточнить Ваше право на получение медицинской помощи в Финляндии и за рубежом.



Налоговая карточка

Получите налоговую карточку в налоговой службе. При подаче заявления на получение налоговой карточки Вам следует предъявить удостоверение личности. Вы можете подать заявление на получение налоговой карточки после того, как Вам будут известны Ваши будущие доходы, в том числе размер заработной платы. В дальнейшем Вы можете заказать налоговую карточку через Интернет или по телефону.

Нужно ли мне получить разрешение на пребывание в Финляндии?

Граждане Северных стран

Если Вы являетесь гражданином одной из Северных стран, Вы имеете право на пребывание и трудовую деятельность в Финляндии. Подайте уведомление о въезде в новое место жительства в течение одной недели со дня переезда и зарегистрируйтесь лично в магистрате по месту жительства.

Граждане ЕС, стран ЕЭЗ и Швейцарии

Если Вы являетесь гражданином ЕС, стран ЕЭЗ или Швейцарии, Вам не требуется разрешение на пребывание. Если длительность Вашего пребывания в Финляндии превышает три (3) месяца, Вам следует зарегистрироваться в Миграционной службе в течение 3 месяцев со дня переезда и затем лично в магистрате по месту жительства.

Лица, не являющиеся гражданами ЕС, стран ЕЭЗ или Северных стран

Если Вы намерены находиться в Финляндии более трех (3) месяцев, Вам следует получить разрешение на пребывание. Заявление на выдачу разрешения на пребывание следует подать в представительство Финляндии в стране, откуда Вы выезжаете, или в Финляндии в Миграционную службу. Заявление на выдачу первого разрешения на пребывание необходимо подать до въезда в Финляндию. Заявление можно подать в Интернете через службу Enter Finland.

Репатрианты

Вы можете получить разрешение на пребывание в качестве репатрианта, если Вы имеете финское происхождение или тесные связи с Финляндией.

Дополнительная информация:

Миграционная служба
www.migri.fi

Услуги Миграционной службы в Интернете, разрешение на пребывание
www.enterfinland.fi

Магистраты
www.maistraatti.fi

Где получить помощь в интеграции, трудоустройстве и языковом обучении?

Интеграция означает, в том числе, то, что Вы освоитесь в Финляндии и получите знания и навыки, которые нужны в финском обществе. В Финляндии доступны различные услуги, помогающие в интеграции, трудоустройстве и изучении языка. Важно, чтобы Вы сами активно содействовали интеграции.

Служба занятости и экономического развития (Työ- ja elinkeinotoimisto) или муниципалитет проведет первичную оценку, в рамках которой будут выяснены, в том числе, Ваша профессиональная квалификация, опыт работы и знание языков. Если Вам требуется поддержка в интеграции, после первичной оценки будет составлен индивидуальный план интеграции. План интеграции необходимо составить в течение трех (3) лет с того момента, когда Вы получили первое разрешение на пребывание или когда была зарегистрировано право на пребывание в Финляндии.

При необходимости Служба занятости и экономического развития или муниципалитет направит Вас на интеграционное обучение. Обучение включает в себя занятия по финскому или шведскому языку и ознакомление с обществом, культурой и трудовой жизнью Финляндии. Кроме того, обучение может включить и другие виды занятий и трудовую практику.

Служба занятости и экономического развития, Kela или муниципалитет выяснит Ваши права на получение пособия по безработице или пособия по материальному обеспечению в период действия плана интеграции.

Дополнительная информация:

Служба занятости и экономического развития
www.te-palvelut.fi

Узнайте также, какие услуги по интеграции доступны в Вашем муниципалитете.

Языковое обучение
www.kotisuomessa.fi
www.finnishcourses.fi

Если я заболею?

Вы можете пользоваться услугами государственного здравоохранения, если у Вас зарегистрировано местожительство в Финляндии. Кроме того, у многих работодателей имеется система производственной медицины. Если у Вас нет местожительства в Финляндии, Kela выяснит Ваше право на получение услуг государственного здравоохранения. Если Вы не имеете права на услуги государственного здравоохранения, Вы можете записаться на прием в частную клинику.

Если Вы постоянно проживаете в Финляндии, Вы, как правило, имеете медицинское страхование и можете получить компенсацию расходов на частную медицину и лекарства. Компенсацию можно также получить за медицинское обслуживание за рубежом. Вы также можете подать в Kela заявление на получение европейской карточки медицинского страхования.

В случае проблем с психическим здоровьем Вы можете обратиться в поликлинику по месту жительства.

Если Вам нужна срочная помощь, Вы можете обратиться в ближайшую дежурную поликлинику или больницу.

Дополнительную информацию предоставляют:

**Управление социального обеспечения
Kela**
www.kela.fi

**Финляндское общество психического
здоровья**
www.mielenterveysseura.fi

Кризисная служба для иностранцев
Телефон (09) 4135 0501

В экстренных ситуациях

Единый номер экстренной помощи в Финляндии – 112. Позвоните по номеру экстренной помощи только в ситуациях, в которых под угрозой находятся жизнь или здоровье человека, имущество или окружающая среда. При необходимости дежурно-диспетчерская служба пользуется помощью переводчиков.

Дополнительная информация:

Базовая информация о Финляндии
www.lifeinfinland.fi

Инфобанк – Финляндия на Вашем языке
www.infopankki.fi

Жилье
www.asuminen.fi

Магистраты
www.maistraatti.fi

Миграционная служба
www.migri.fi

Управление социального обеспечения Kela
www.kela.fi

Налоговая администрация
www.vero.fi

Служба занятости и экономического развития
www.te-palvelut.fi

Языковое обучение
www.kotisuomessa.fi
www.finnishcourses.fi

Министерство иностранных дел
www.formin.fi

Учеба в Финляндии
www.studyinfinland.fi

Государственные услуги в Интернете
www.suomi.fi

Консультация граждан
www.kansalaisneuvonta.fi
Телефон 029 5000



Ministry of Economic Affairs
and Employment of Finland

Kotouttaminen.fi
Integration.fi



Infopankki.fi

Базовая информация о Финляндии – информационный пакет, составленный центром компетенций по интеграции Министерства занятости и экономического развития Финляндии совместно с Инфобанком. Редакция 1/2018.