

Monipaikkaisuus ilmiönä – mistä oikein on kyse?

Anna Strandell

Suomen ympäristökeskus SYKE

Monipaikkaisuus ja kaupungit –webinaari 27.10.2021

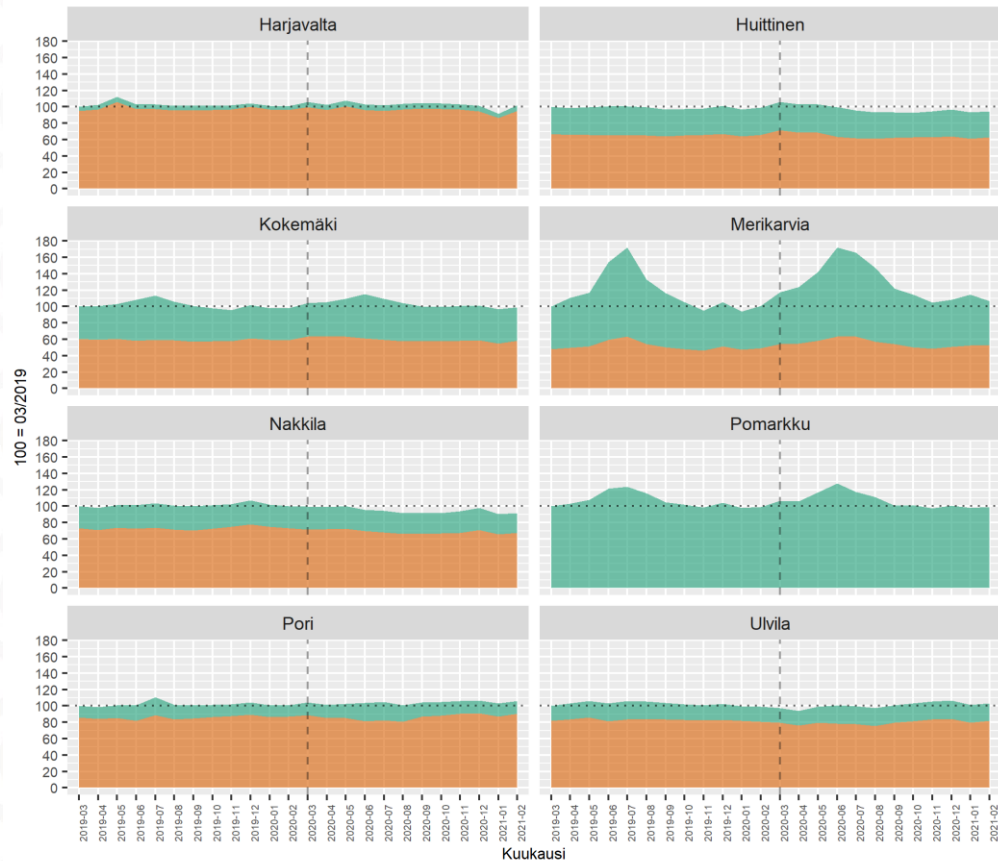
Tutkimusryhmä (VN TEAS Monipaikkaisuus):

Kati Pitkänen, Antti Rehunen, Kimmo Nurmio / SYKE

Rasmus Aro / MDI

Väestön todellinen määrä vaihtelee

Kausiväestövaihtelu kunnittain, Porin seutukunta



Lähde: Telia Crowd Insights, Elinvoimainen ja kestävä monipaikkainen Suomi (SOMPA)

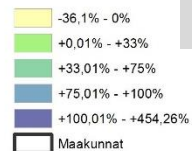
Covid-19

Haja-asutusalue

Taajama

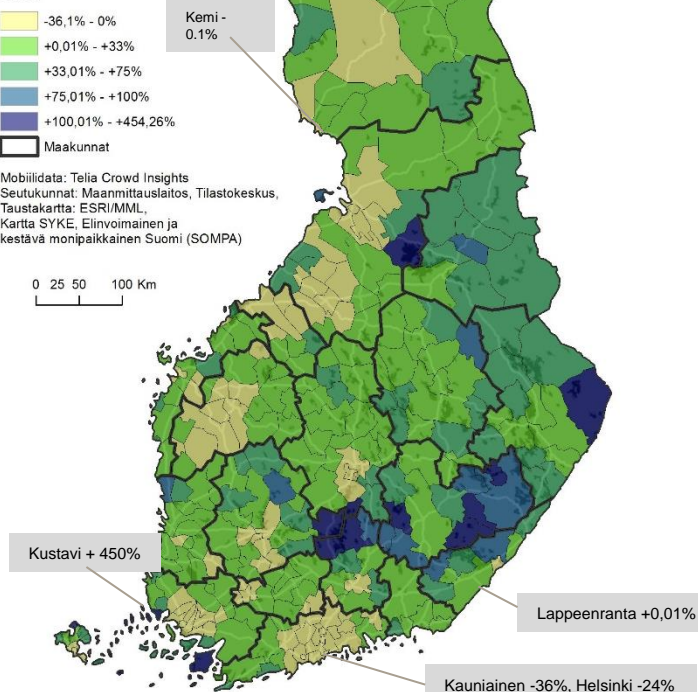
VN TEAS Monipaikkaisuus -hanke, Telia Crowd Insights, Kimmo Nurmio/SYKE

Heinäkuu 2020. Mobiilidataan perustuva kausiväestö kunnittain. Muutos suhteessa tammikuu 2020



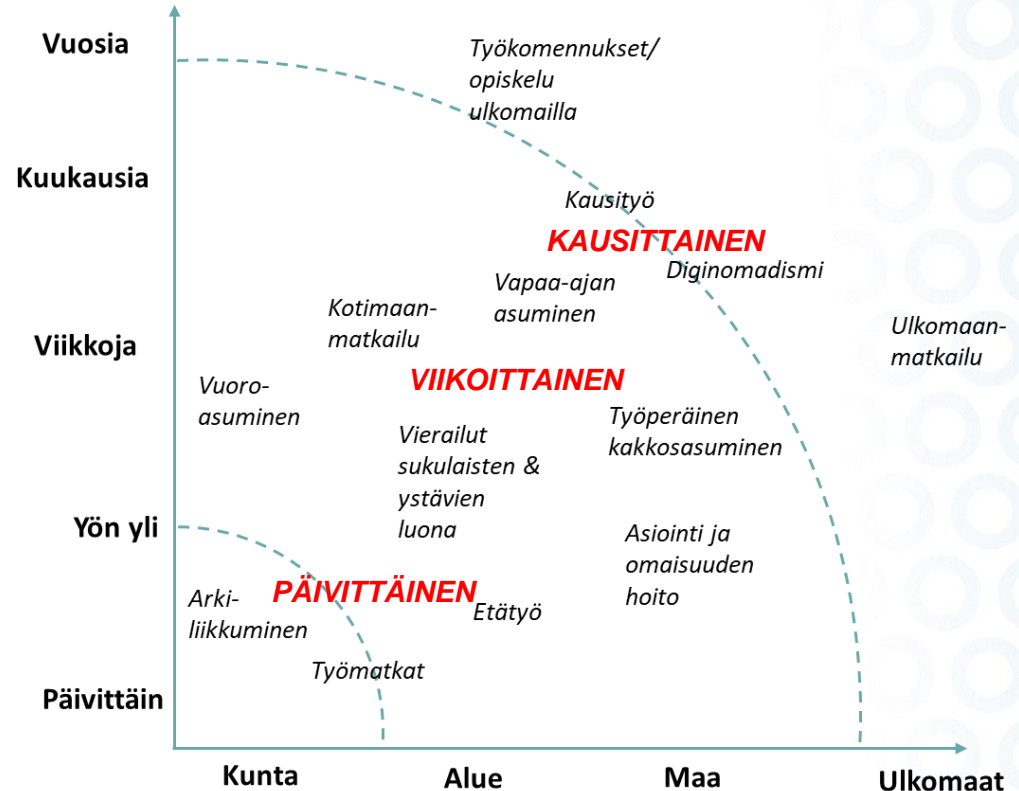
Mobiilidata: Telia Crowd Insights
Seutukunnat: Maanmittauslaitos, Tilastokeskus,
Tastakartta: ESRI/IML
Kartta SYKE, Elinvoimainen ja kestävä monipaikkainen Suomi (SOMPA)

0 25 50 100 Km

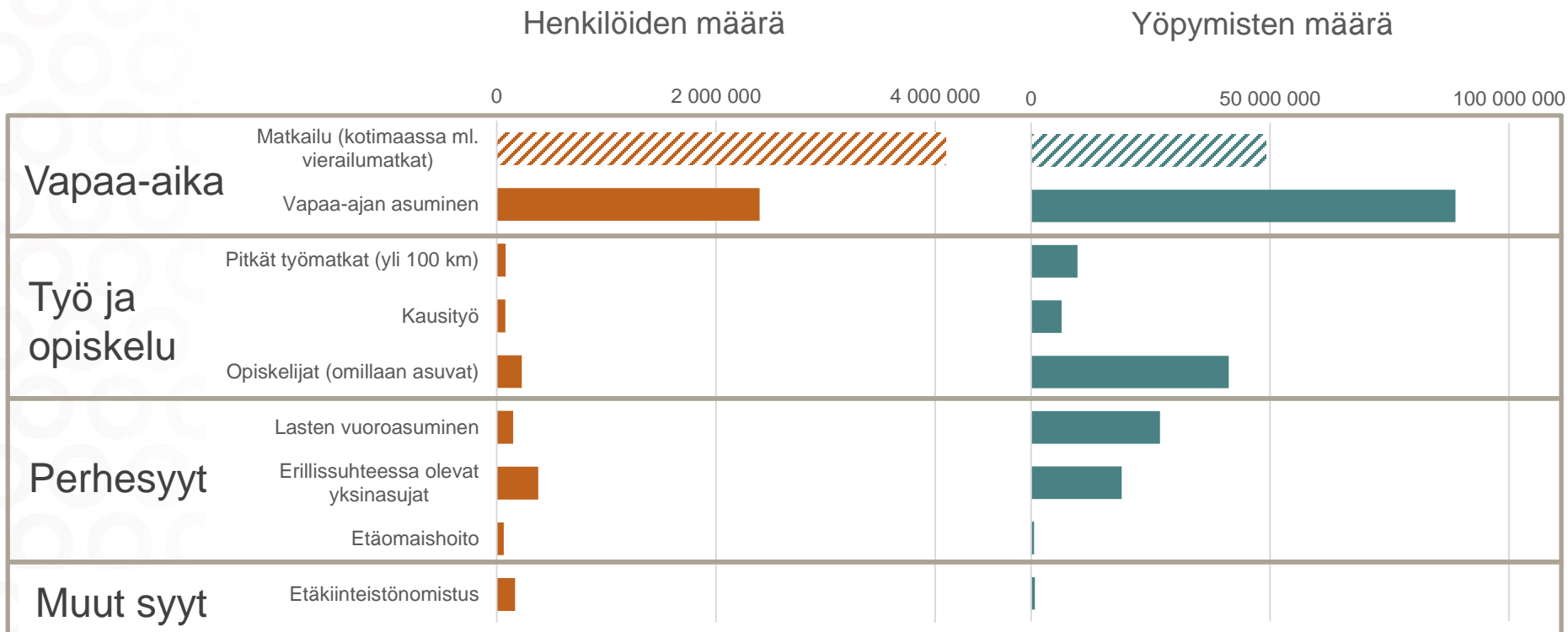


Monipaikkaisuuden muodot ja rytmit

- Käytäntö, jossa ihmiset viettävät aikaa eri asuin- ja olinpaikoissa sekä liikkuen näiden paikkojen välillä
- Ajalliset ja tilalliset rytmit vaihtelevat
- Säännöllisyys
- Monipaikkaisuuden syitä
 - Työ ja opiskelu
 - Vapaa-aika
 - Perhesuhteet
 - Muut syyt
 - Omistaminen
 - Pakotettu monipaikkaisuus

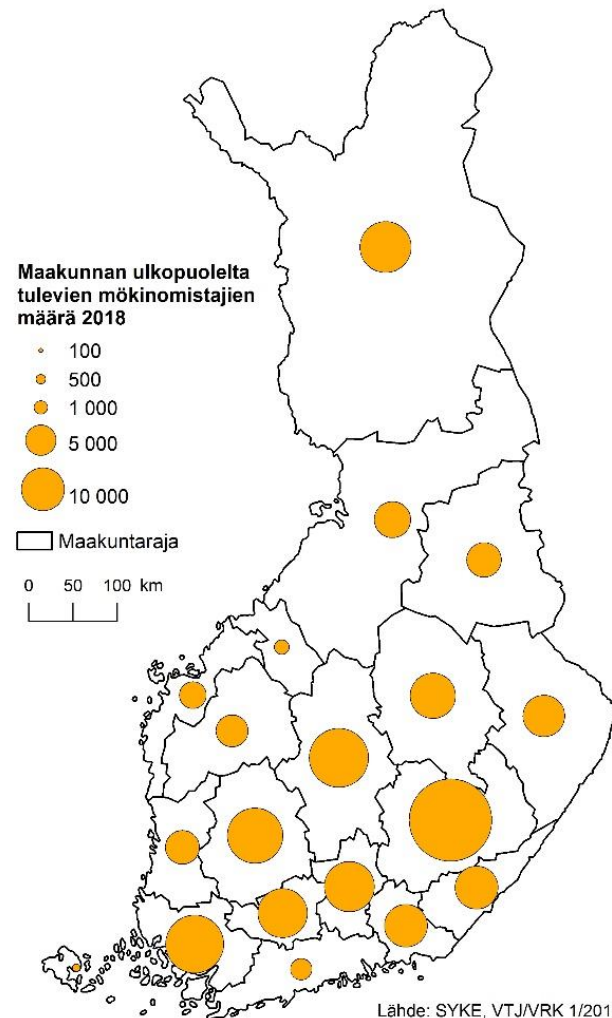


Monipaikkaisuuden eri muotojen volyymi



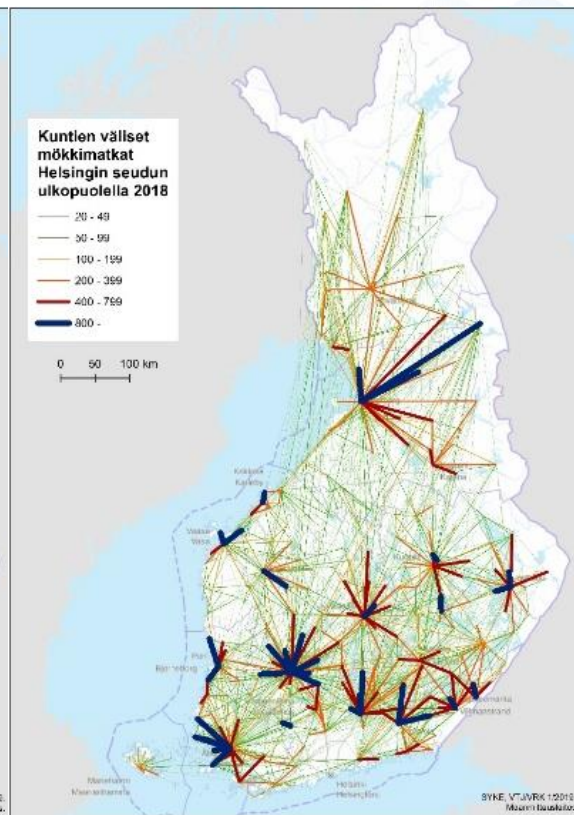
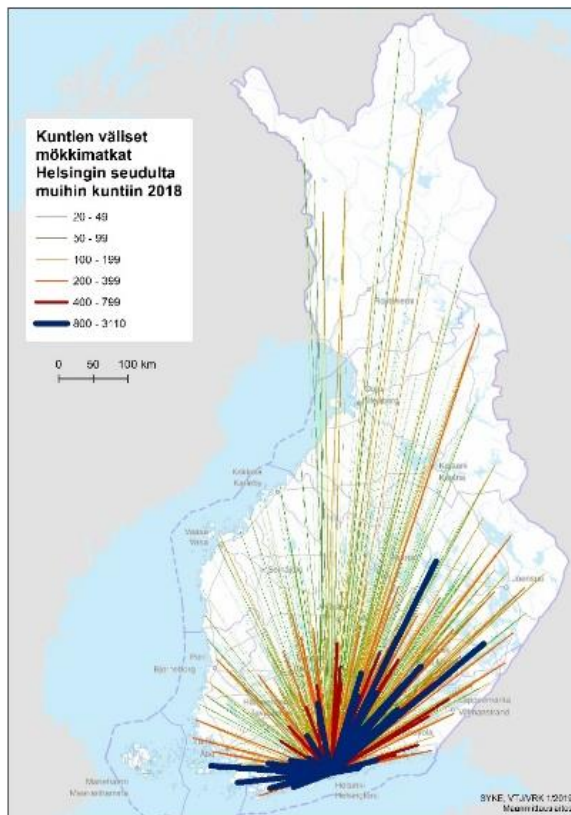
Vapaa-ajan monipaikkaisuus

- Vapaa-ajan monipaikkaisuus suurin monipaikkaisen asumisen muoto
 - Matkailu suurin mitattuna osuudella suomalaisista (82 %), ei aina säännöllistä
 - Vapaa-ajan asuminen yöpymisvolyymiltaan suurin monipaikkaisen asumisen muoto
- Vapaa-ajan asuminen on merkittävin kaupunki-maaseutu -virta
- Mökinomistajista asuu
 - toisessa kunnassa 68 %
 - toisessa seutukunnassa 53 %
 - toisessa maakunnassa 38 %



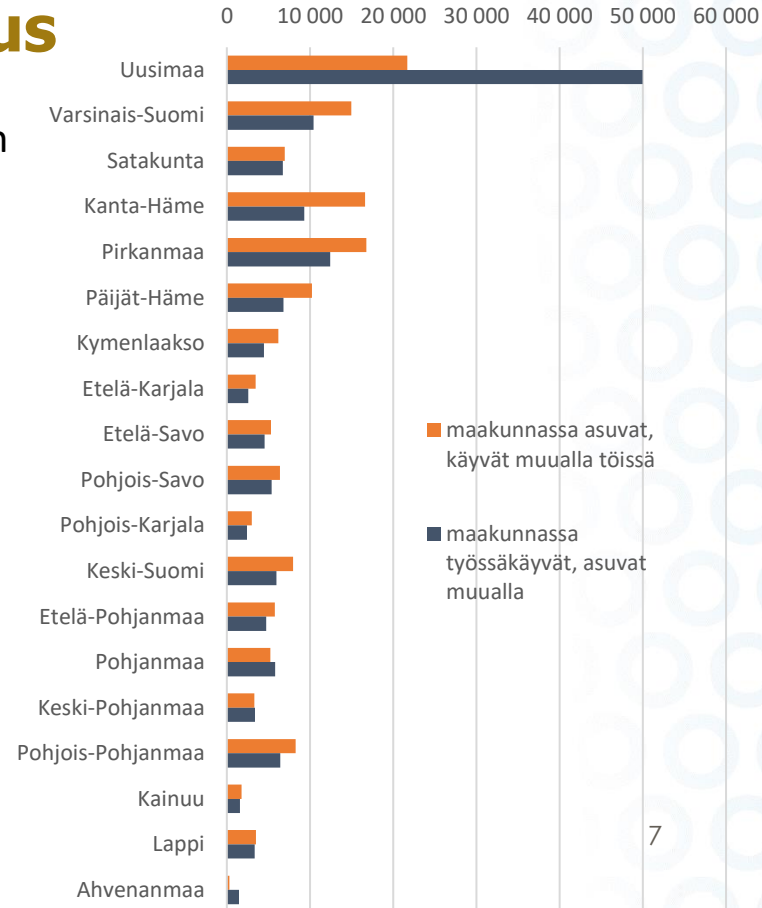
Vapaa-ajan asuminen

- Seutujen ja maakuntien väliset mökkimatkat yleistyvät
- Kaupungistuminen ja ikääntyminen lisäävät mökkeilyä
- Etenkin Helsingin seudulta mökkeillään laajalla alueella: viikoittaisen mökkiliikkumisen alue kattaa ison osan Etelä-Suomea



Työperäinen monipaikkaisuus

- Pitkät työmatkat ja työkomennukset saavat aikaan erityisesti kaupunkiin suuntautuvaa päivittäistä ja viikoittaista monipaikkaisuutta
- Kakkosasuminen työn takia (työasunto) alkaa yleistyä kun työmatka yli 100 km
- Työssäkävijöistä töissä:
 - toisessa kunnassa 806 000 (35 %)
 - toisessa seutukunnassa 262 000 (11 %)
 - toisessa maakunnassa 148 000 (6 %)
- Kausityöntekijät viettävät viikkoja tai kuukausia työpaikkakunnalla
 - Kausityö yleistä maa- ja metsätaloudessa, matkailussa, kaivostoiminnassa

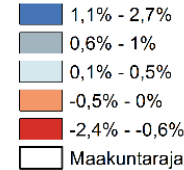


Etätyö voi mahdollistaa monipaikkaisuutta

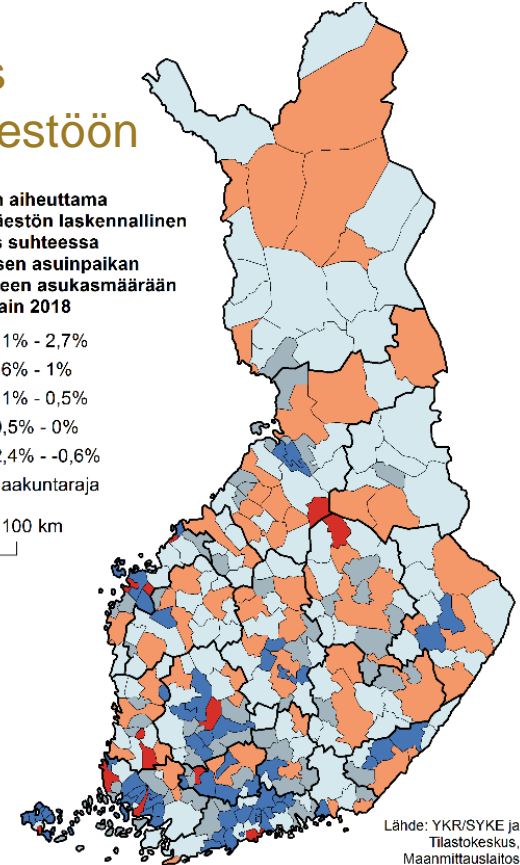
- Työn paikkariippumattomuus, etätyö ja digitalisaatio
- Etätyön suhde monipaikkaisuuteen epäselvä
 - Voi lisätä monipaikkaisuutta, kun työnteon paikkaa on mahdollista vaihtaa arjen ja vapaa-ajan tarpeiden mukaan (esim. kakkosasunnot)
 - Voi vähentää monipaikkaisuutta, kun töitä tehdään kotoa käsin eikä matkusteta työpaikalle (esim. ei tarvetta työasunnolle)

Etätyön vaikutus päiväväestöön

Etätyön aiheuttama päiväväestön laskennallinen muutos suhteessa vakituisen asuinpaikan mukaiseen asukasmäärään kunnittain 2018



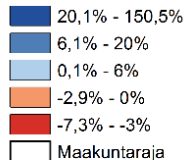
0 50 100 km



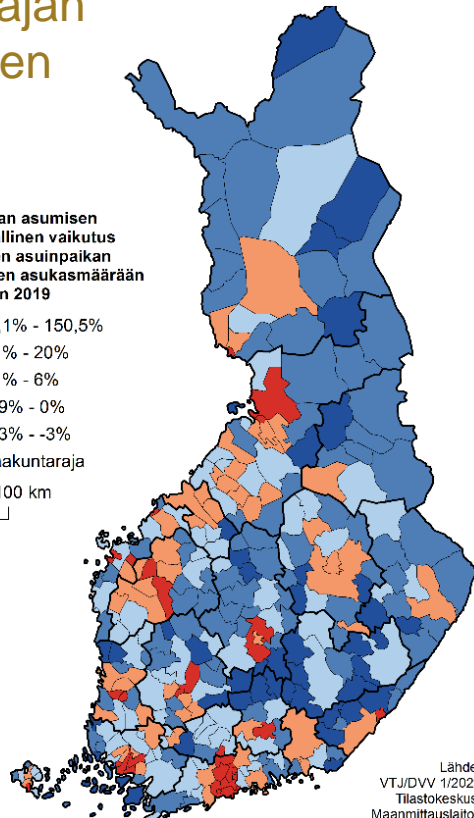
Monipaikkainen väestö verrattuna tilastolliseen väestömäärään (henkilövuosien mallinnus)

Vapaa-ajan asuminen

Vapaa-ajan asumisen laskennallinen vaikutus vakituiseen asuinpaikan mukaiseen asukasmäärään kunnittain 2019



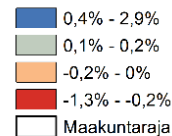
0 50 100 km



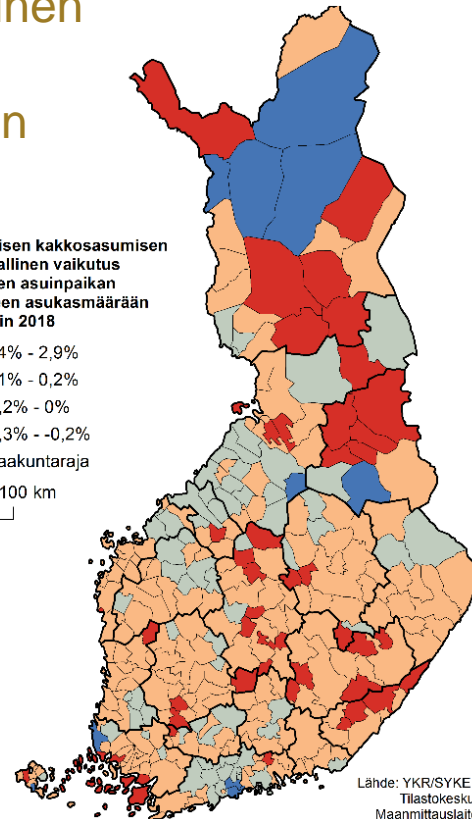
Lähde:
VTJ/DVV 1/2020,
Tilastokeskus,
Maanmittauslaitos.

Työperäinen kakkosasuminen

Työperäisen kakkosasumisen laskennallinen vaikutus vakituiseen asuinpaikan mukaiseen asukasmäärään kunnittain 2018



0 50 100 km

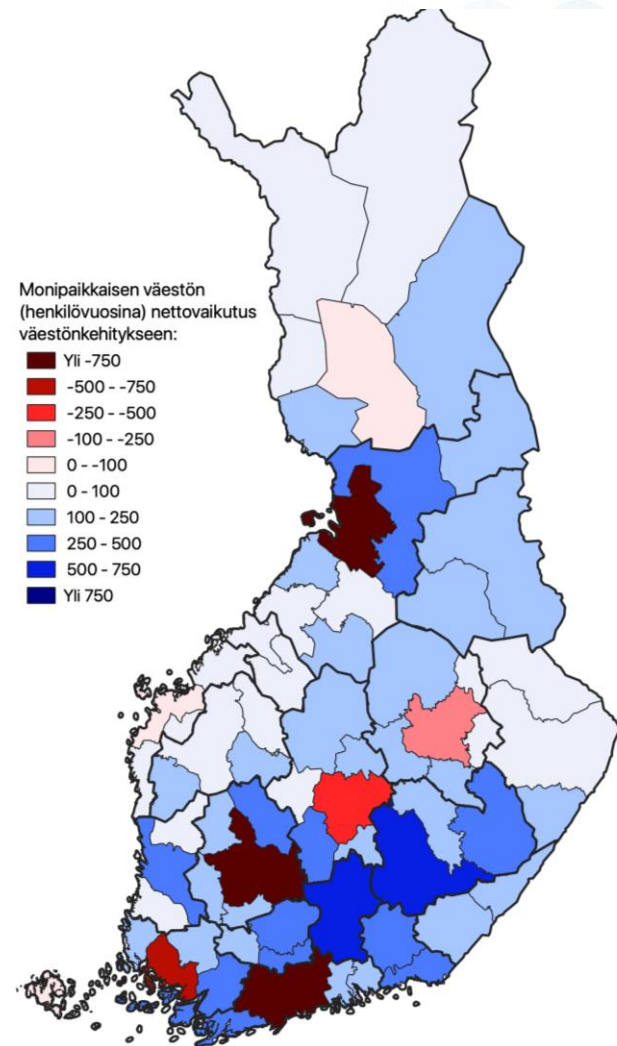


Lähde: YKR/SYKE ja
Tilastokeskus,
Maanmittauslaitos.

Lähde:
Antti Rehunen/SYKE

Ennustemalli -> 2030: Monipaikkainen väestö edelleen hieman tasoittaa vakituisen väestön keskittymiskehitystä

- Monipaikkaisuus tulee lisääntymään jonkun verran perusskenaariossa
- Suurilla kaupunkiseuduilla monipaikkaisuus vähentää todellista väestömäärää, muualla lisää
- Muutokset suhteellisen pieniä eivätkä muuta aluekehityksen suurta kuvaa
- Vapaa-ajan monipaikkaisuuden painopiste siirtyy enemmän Etelä-Suomeen



Lähde: Rasmus Aro/MDI

Monipaikkaisuus

Kaupungissa

Työ ja opiskelu

Lasten vuoroasuminen ja erillissuhteet

Pakotettu monipaikkaisuus

Todellinen väestömäärä laskee kesällä (suurten) kaupunkien taajamissa (korvautuu osittain ulkomaisilla matkailijoilla)

Maaseudulla

Vapaa-ajan vietto

Kausityö

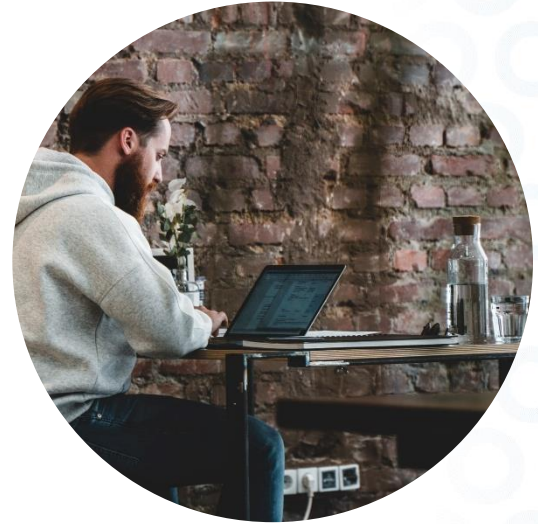
Etäomaishoito

Todellinen väestömäärä nousee kesällä, erityisesti suosituissa kesämökki- ja matkailukunnissa



Vaikutukset kaupungeissa?

- Asuntokannan vajaakäyttö ja kausikäyttö kasvaa
- Kakkosasunnot huomioiden asumisväljyys kasvaa
- Todellisen väestömäärän lasku voi vaikuttaa asuinalueiden palveluiden kysyntään, alueen yhteisöllisyyteen, elävyyteen jne.
- Paikkariippumattoman työn ja etätöiden vaikutus
 - Ykkösasunnon valintaan (muuttoliikkeen kasvu kehyskuntiin/maaseudulle?)
 - Työasuntojen tarpeeseen (vähenee?)
 - Päivittäiseen monipaikkaisuuteen (päiväväestön painopisteen muutos?)
 - Keskustat vs. asuinalueet, esim. palveluiden kysynnän muutos (lounasravintolat, kaupat, joukkoliikenne, etätötilat jne.)
 - Työpaikkojen pinta-alatarpeen pieneminen mahdollistaa yhä useamman työpaikan² sijainnin keskustoissa -> innovointikeskukset ja osaamisen tiivistyminen





Kiitos!

Anna.Strandell@syke.fi

@AnnaStrandell