

POHJOIS-POHJANMAAN ALUEPROFIILI

MAAKUNTAOHJELMAN PAINOTUKSET:

VISIO 2050: Pohjois-Pohjanmaa on pohjoisen kasvun ja hyvinvoinnin veturi.

Tavoiteltu väestönlisäys vuodelle 2050 on 460 000 asukasta (0,3 % vuosikasvu) ja työpaikkoihin 35 000 uutta työpaikkaa (0,56 % vuosikasvu)

1. MENESTYVÄN YRITYSTOIMINNAN JA KASVAVAN KANSAINVÄLISEN KILPAILUKYVYN POHJOIS-POHJANMAA:

Yritystoiminnan kehittäminen, elinkeinoelämää uudistava innovaatiojärjestelmä, korkea työllisyys ja osaaminen

2. HYVINVOINNIN JA HYVÄN YMPÄRISTÖN POHJOIS-POHJANMAA:

Maakuntakuvan ja kulttuurin vahvistaminen, ihmisten ja yhteisöjen hyvinvoinnin vahvistuminen, laadukas ympäristö

3. SAAVUTETTAVA POHJOIS-POHJANMAA: Saavutettavuus tukee kilpailukykyä, kestävät ja digitalisaatiota hyödyntävät liikennepalvelut, sähköisten palveluiden saavutettavuus

Läpileikkaavat teemat:

Nuoret – Tulevaisuuden perustana nuorten maakunta

Pohjoisuus – Arktisen alueen erityisosaaja

Vetovoima - Kasvulla vetovoimaa Pohjois-Pohjanmaalle

Digitalisaatio - Digitaalinen Pohjois-Pohjanmaa 2021

ALUEELLINEN ERIKOISTUMINEN:

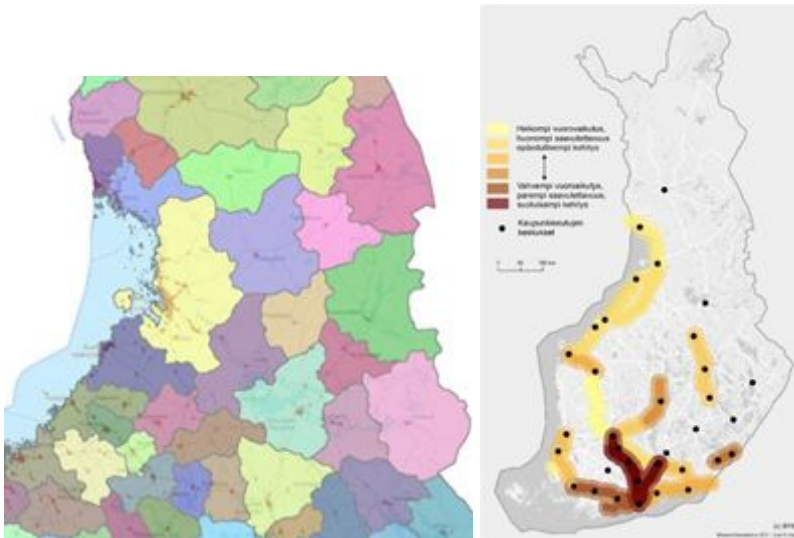
Älykkään erikoistumisen strategisia valintoja ovat maakunnan vahvimmat, korkeaan osaamiseen, työllisyyteen ja liikevaihtoon pohjautuvat alat: ICT- ja ohjelmistoala, teollisuuden osalta metalliteollisuus, puuraaka-aineen jalostaminen ja puhtaat ratkaisut sekä terveys- ja hyvinvointiala. ICT-osaamista ja digitaalisuutta hyödynnetään läpileikkaavasti yli perinteisten toimialarajojen, yhdistäen osaamisalueita. Pohjois- Pohjanmaan teknologiaperusta on globaalia tasoa.



TOIMINNALLISET ALUEET:

Toiminnalliset työssäkäynti- ja asiointialueet noudattavat suurelta osin maakuntarajoja, mutta muodostavat erityisesti maakunnan pohjois- ja itäosassa laajoja kuntarajat ylittäviä kokonaisuuksia. Maakuntakeskuksen Oulun ympärille muodostuu joka suuntaan merkittävä ja laaja toiminnallinen kokonaisuus. Rannikolla työssäkäynnin ja asiointin alueet ovat huomattavasti pienempiä ja paikallisempia (esim. Kalajokinen, Ylivieska ja Nivala).

Pohjois-Pohjanmaan aluerakenteessa kehitetään alueen keskuksia yhdistäviä ja tasapainottavia ylimatekunnallisia kehittämisvyöhykkeitä. Maakunnan merkittävimmän kasvuyöhykkeen muodostaa Perämeren kaaren rannikkovyöhyke (Bothnian Corridor ja meripohjolakivyöhyke). Lisäksi kehittämisvyöhykkeiksi tunnistetaan Oulu-Kajaani- Arkangel -vyöhyke, Valtateihin 4 ja 20 perustuvat matkailu- ja logistiikkakäytävät sekä maakunnan eteläisen alueen vyöhyke Keski-Pohjanmaan ja Kainuun suuntiin.



VÄESTÖDYNAMIIKKA

Pohjois-Pohjanmaan väestö on nuorta ja koulutettua. Maakunnassa on maan nuorin väestö ja nuorisoiäloluokkien suhteellinen osuus koko maan nuorista kasvaa jatkuvasti. Maakunnan 410 000 asukkaasta noin 60 % asuu Oulun seudulla ja väestön siirtyminen kaupunkiseudulle näyttää jatkuvan. Maakunnan isoimmat haasteet liittyvätkin edelleen väestökehitykseen ja väestön keskittymiseen. Maakunnan väkiluku kasvaa tasaisesti, mutta väestömäärä kasvaa vain Oulussa, Kempeleessä, Ylivieskassa ja Limingassa. Vajaassa 20 kunnassa suunta on tasaisen aleneva ja lopuissa kuntia väkimäärässä ei tapahdu isoja vuosimuutoksia. Harvaan asutun väestömäärä on vähentynyt merkittävästi 1990-luvun alusta lähtien jatkaen yhä vähenemistään. Väestömäärä on vähentynyt myös ydinmaaseudulla. Maaseudun paikalliskeskuksissa väestömäärä on pysynyt hyvin tasaisena 1990-luvulta lähtien. Sen sijaan kaupungin läheisellä maaseudulla, kaupungin kehitysalueella sekä sisemmällä kaupunkialueella väestömäärä on kasvanut huomattavasti viime vuosina.

Viime vuosina syntyvyys on laskenut Pohjois-Pohjanmaalla ja luonnollinen väestönlisäys on pudonnut. Syntyvyyden oletetaan kuitenkin nousevan tulevaisuudessa talouden nousun ja valoisempien näkymien myötä, mutta syntyvyyden ennustetaan jäävän pysyvästi alemmalle tasolle huippuvuosiin verrattuna. Tilastokeskuksen väestöennusteen mukaan Pohjois-Pohjanmaan väkiluku tulee vuoteen 2040 kasvamaan 450 000 asukkaaseen, joka on 40 000 asukkaan lisäys nykyhetkeen verrattuna. Väestöllinen huoltosuhde on tasaisesti kasvanut maakunnassa, kuten myös koko maassa. Maassamuutoissa Pohjois-Pohjanmaa on ollut vuosia nettomenettäjä, erityisesti pääkaupunkiseudulle ja Pirkanmaalle. Maahanmuutto on huomattavasti kasvanut Pohjois-Pohjanmaalla vuosien 2015 ja 2016 välillä ja kokonaisnettomuutto on myös kääntynyt nousuun vuoden 2015 jälkeen, mihin vaikuttanee maahanmuuton huomattava kasvu. Kuntien välisen nettomuuton ennakoitaan kääntyvän positiiviseen suuntaan, kun Pohjois-Pohjanmaan ja maakunnan keskuksen Oulun, vetovoima saadaan tulevina vuosina kasvuun määrätietoisilla toimilla. Nettomaahanmuuton merkitys väestönkasvun osatekijänä tulee myös kasvamaan.

ALUETALouden, TYÖLLISYYDEN JA KUNTATALouden DYNAMIIKKA

Alueelliset kehitysnäkymät ovat Pohjois-Pohjanmaalla positiiviset. Pohjois-Pohjanmaan työllisyyden kasvu on ollut koko maan nopeinta nykyisellä nousukaudella vuoden 2015 alusta lähtien. Työllisyys on lisääntynyt yli 10 000 hengellä. Lisäksi Pohjois-Pohjanmaan yritysten liikevaihto on kasvanut 2015 alkaen koko maan yritysten liikevaihtoa nopeammin. Tilastokeskuksen suhdannetietojen mukaan Pohjois-Pohjanmaan yritysten liikevaihto on nousujohteinen kaikilla päätoimialoilla. Pohjois-Pohjanmaa on kärsinyt pahasti Nokian ongelmista. Ensin finanssikriisin aikana ja uudelleen vuonna 2016. Vuodesta 2008 lähtien teollisuuden työpaikoista onkin hävinnyt noin 10 000. Nykyinen nousu ei ole perustunut teollisuuden viriämiseen, vaan erityisesti informaatio- ja viestintäalan kasvulle. Määrällisesti työpaikat ovat lisääntyneet eniten rakentamisessa sekä terveys- ja sosiaalipalveluissa. Rakentamista on vauhdittanut näkymien kirkastuminen. Pohjois-Pohjanmaalla alueen suhdannenäkymissä kaikki klusterit (ICT, rakentaminen, metalli, hyvinvointi, luova talous, puutuote- ja huonekaluteollisuus ja matkailu) kasvavat voimakkaasti, osa ennätyksellisesti. Luovan talouden klusterin liikevaihdon kasvu on ollut vuoden 2017 ensimmäisellä neljänneksellä lähes 25 prosenttia verrattuna edelliseen vuoteen. Digitalisoitumiseen liittyvillä aloilla on edelleen suuri aluetaloudellinen painoarvo Pohjois-Pohjanmaalla. Työllisyyden kasvun arvioidaan jatkuvan tulevina vuosina. Kuitenkin maakunnan kaikkien toimialojen vientiliikevaihto supistui vuonna 2015 yhteensä 6,0 prosenttia vuotta aiemmasta ja jatkoi laskuaan (-0,4 %) vuoden 2016 aikana. Sen sijaan vuoden 2017 ensimmäisellä vuosineljänneksellä kasvu voimistui (+12,9 %). Samanlainen kehitys on havaittavissa myös maakunnan viennin arvossa työllistä kohden.

Talouden elpymässä viestit osaavan työvoiman vajeesta ovat kasvaneet tuoreimman ammattibarometrin mukaan useilla aloilla. Korkea työttömyys ja pula osaavasta työvoimasta yhtäaikaaisesti ovat merkittäviä maakunnallisia haasteita. Vaje on erityisesti ICT-alalla erityisasiantuntijoista ja alan erikoisosaajista. Samalla maakunnassa on edelleen huomattava määrä rekisteröityjä ICT-taustaisia työttömiä – heinäkuussa 2017 heitä oli yhä noin 1 500 henkeä. Haasteena on lisäksi se, että maakunnan osaajia muuttaa maakunnasta pois. Mm. pohjoispohjalaisille rakentajille ja projektijohtajille, ICT-asiantuntijoille, kokoonpanotyöntekijöille ja metallimiehille on kysyntää Etelä-Suomessa. Maakunnan reuna-alueilla on pula edelleen erityisesti sosiaali- ja terveysalan ammattilaisista.

Maakunnan suurimpia haasteita on korkea työttömyys. Alle 25-vuotiailla tilanne on suhteellisesti maan heikoin. Yleisesti tarkasteltuna maakunnan eteläosissa työttömiä on suhteellisesti vähemmän kuin Oulun seudulla ja maakunnan pohjoisissa kunnissa. Taloudellinen huoltosuhte on kasvanut tasaisesti maakunnassa. Väestöllinen huoltosuhte on lähes samalla tasolla koko maan väestöllisen huoltosuhteen kanssa. Maakunnassa oli vuonna 2016 n. 27 000 työtöntä työnhakijaa ja TE-hallinnon eri aktiivitoimissa kesällä oli noin 7 500 henkeä. Pitkäaikaistyöttömien määrä on laskenut kaikilla seuduilla Raahen seutua lukuun ottamatta. Uusia työpaikkoja avautuu hieman aiempaa enemmän ja monissa julkisen sektorin organisaatioissa henkilöstön sopeutustoimet on tehty.

Fennovoiman ydinvoimala-hanke on maakunnan isoin investointihanke tulevina vuosina. Lisäksi maakuntaan on suunnitteilla lukuisia teollisen mittakaavan tuulivoimahankkeita. Pohjois-Pohjanmaalla kaivostuotantoon liittyvät suuret odotukset eivät ole toistaiseksi toteutuneet. Keväällä 2017 maakunnassa oli täydessä toiminnassa vain Pyhäsalmen kaivos. Mustavaaran Kaivos Oy selvittää kuitenkin parhaillaan vanadiinitehtaan perustamista Raahen. Nordic Mines Ab suunnittelee aloittavansa tuotannon uudelleen Laivan kultakaivoksella Raahessa. Pyhäsalmen kaivoksen lopettaminen vuonna 2019 onkin merkittävä tiedostettu muutostekijä lähivuosina.

Pohjois-Pohjanmaan kuntatalouden tilannekuva on hiukan maan keskiarvon alapuolella kuntajoukkona, mutta tietyllä tavalla ”mini-Suomi”. Sievin ja Nivalan suhteellinen asema on heikoin ja Hailuodon vahvin. Kalajoki, Pyhäjärvi ja Kuusamo ovat parhaassa kolmanneksessa. Alueen kunnilla on keskimäärin huono tulotaso. Kärsämäen ja Merijärven tilanne on verotettavien tulojen osalta erittäin huono. Vain Kempele, Raahen ja Hailuoto suoriutuvat hyvin omilla tuloillaan. Alueen kunnat ovat investoineet hiukan keskimääräistä enemmän. Haapajärven, Sievin ja Ylivieskan investoinnit ovat matalalla tasolla ja erityisesti Suomen oloissa kovassa

kasvussa olevalle Ylivieskelle tilanne muodostaa riskin. Pyhännän ja Vaalan investoinnit ovat korkealla tasolla. Pohjois-Pohjanmaan kunnat ovat keskimääräistä konsernivelottomampia ja kuntien konsernin jäämät ovat maan keskiarvoa hiukan paremmat. Alueen kunnat ovat kohtuullisen riippuvaisia valtionosuudesta, mutta asema muuttunee/tasoittunee sote- ja maakuntauudistuksen jälkeen. Pudasjärvi, Kärsämäki ja Taivalkoski ovat erittäin riippuvaisia valtionosuudesta. Verovaran osalta maan keskiarvon huonommalla puolella on 15 alueen kuntaa.

YRITYS- JA INNOVAATIOTOIMINNAN SEKÄ OSAAMISEN DYNAMIIKKA

Koulutustasomittaimen mukaan Pohjois-Pohjanmaalla koulutustaso on selvästi koko maan keskiarvoa korkeampi. Tutkinnon suorittaneiden määrän kehitys on ollut suotuisaa viime vuosina, mutta samalla peruskoulun jälkeistä tutkintoa vaille olevien osuus 25-29 vuotiaista on hieman lisääntynyt. Pohjois-Pohjanmaan koulutuspaikkojen määrä on jatkuvasti alimitoitettu nuorisoikäluokkien kokoon nähden. Esimerkiksi ammatillisen koulutuksen paikkoja on noin 7,3 prosenttia koko maan paikoista, vaikka 16-vuotiaiden osuus koko maan ikäluokasta on 8,7 prosenttia. Vuoteen 2025 tämä osuus nousee 9,2 prosenttiin. Tämä luo nuorten ”reservin”, joka odottaa koulutuspaikkaa tai siirtyy pois maakunnasta. Vuonna 2015 Pohjois-Pohjanmaalla ammatilliseen koulutukseen haki peruskoulun päättäneistä 49,2 prosenttia ja paikan saaneita oli 43,4 prosenttia. Koko maassa ammatilliseen koulutukseen haki 45,9 prosenttia ja Uudellamaalla 37,8 prosenttia. Koko maassa koulutuksen aloitti 41,8 ja Uudellamaalla 34,1 prosenttia. Myös nuorisotyöttömyys on Pohjois-Pohjanmaalla koko maan tasoa korkeampi, erityisesti Oulussa.

Maakunnan yritysten t&k-investoinnit suhteessa yritysten liikevaihtoon ovat Suomen korkeimmat (2015). Pohjois-Pohjanmaan t&k-menoista ja -henkilöstöstä noin 95 % kohdistuu Ouluun. Oulun seudulla panostetaan Oulun innovaatioallianssin (Oulun yliopisto, Oulun ammattikorkeakoulu, Oulun kaupunki, VTT, Luke, Osekk (Oulunseudun koulutuskuntayhtymä), PPSHP (Pohjois-Pohjanmaan sairaanhoitopiiri) ja Technopolis) pohjalle rakentuvaan yhteistyöhön ja sen puitteissa pyritään suuntaamaan yhteisiä toimia alueen osaamisperustan vahvistamiseen ja kehittämiseen sekä innovaatiotoiminnan kehittämiseen. Oulun seudulla on vireillä useita julkisen ja yksityisen sektorin kumppanuuksiin perustuvia yhteistyöhankkeita ja yhteistyömalleja, kuten Hilla –keihäänkärkihankkeet, NapapiiriHUB Oy, Analytics+, SuperIoT, OuluHealth. Lisäksi ekosysteemien toimijoiden välillä on paljon meneillään paljon yhteisiä toimenpiteitä, - tilaisuuksia ja –foorumeita.

Maakunnan yrityskanta on hienoisessa kasvussa ja lopettaneita yrityksiä on aiempia vuosia vähemmän. Startup-yrittäjyys ja pienet yritykset ovat olleet Pohjois-Pohjanmaan yritysdynamiikan vahvuus. Henkilöstömäärä kasvaa suhteellisesti ripeimmin palvelualoilla. Merkittävä osa uusista yrityksistä syntyy Oulun seudulle. Asukasmäärään suhteutettuna Pohjois-Pohjanmaalla on verraten vähän yrittäjiä.

Suurimmat kasvuodotukset koetaan Oulun ja Ylivieskan seuduilla. Pohjois-Pohjanmaan ICT-sektori on toipunut pitkästä tuotantorakennemuutoksesta ja nyt usean yrityksen näkymät ovat jo kasvussa. Alalle tulee jatkuvasti uusia toimijoita, tuote- sekä palveluvalikoima laajenee ja moni yritys on aiempaa vientiorientoituneempi ja kasvuhakuisempi. Alaa uudistetaan vauhdilla ja tämän seurauksena myös ICT-alan työllisyys on parantunut. Vuonna 2015 alkanut kasvun vaihe on jatkunut erityisesti ICT:hen liittyvän T&K&I - toiminnan alalla. Isoimmat yritykset ovat Nokia ja Bittium ja kasvuyrityksiä mm. Indoor Atlas, Tosibox, KNL Networks. ICT:tä hyödyntävän MedTech -klusterin kasvu on taittunut, mutta sen sijaan Fintech (pankki- ja vakuutuspalveluiden teknologiakehitys) vahvistuu. Nousevia sovellusaloja ovat esimerkiksi sotedigi, jossa Pohjois-Pohjanmaan sairaanhoitopiiri on mukana sekä luovat alat – erityisesti peliala ja arkkitehtuuri (3D mallintaminen). Luovien alojen liikevaihto ja henkilöstömäärä ovatkin kasvaneet voimakkaasti.

Terveysteknologian sektorilla uusia yrityksiä perustetaan vilkkaasti. Kiertotalouteen liittyvä liiketoiminta herättää kiinnostusta ja uutta yritystoimintaa syntyy tuotteiden ja materiaalien uusiokäyttöön. Metalli- ja sahateollisuudessa on käynnistymässä investointeja, joiden uskotaan lisäävän työpaikkoja. Myös puunjalostuksessa odotukset ovat edelleen kasvussa. Yksityisissä palveluissa erityisesti terveyspalvelut ja liike-elämän palvelut jatkavat kasvua. Suunnittelu- ja konsulttipalveluille on jatkuva kysyntä. Tutkimus-, tuotekehitys- ja teknologiaorientoituneita yrityksiä syntyy aktiivisesti. Majoitus- ja ravitsemistoiminnan piristymisestä on positiivisia signaaleja ja matkailualalla nähdään selkeää kasvupotentiaalia. Matkailualalla odotetaan kasvua sekä Kaukoidästä että

Euroopasta. Pohjois-Pohjanmaan maatalouden näkymät kääntyvät hitaasti positiiviseen suuntaan ja maatalouden investointitukien osalta vuosi on ollut suhteellisen vilkas erityisesti maidon- ja naudanlihatuotannossa.

Pk-yritysbarometrin kyselyn mukaan puolet Pohjois-Pohjanmaan yrityksistä toteaa suhdannetilanteen parantuneen vuoden takaisesta – vain kymmenesosalla tilanne on huonontunut. Pk-yrityksistä yli puolet ennakoii liikevaihdon kasvavan ensi syksyyn mennessä. Maltillisimmat odotukset ovat Raahen, Nivala-Haapajärven ja Haapavesi-Siikalatvan seutujen yrityksissä. Neljäosa yrityksistä näkee tarpeen lisätä henkilöstöä seuraavan vuoden aikana ja 70 % uskoo henkilöstömäärän säilyvän nykyisellään. Pohjois-Pohjanmaan ELY-keskuksen yrityksille suunnattu rahoitus kohdistui suhteellisen pieniin kehittämishankkeisiin, joissa yritykset mm. selvittävät kansainvälisiä markkinoita sekä kehittävät uusia tuotteita ja palveluja. Suurempia investointihankkeita oli lähinnä matkailun ja puutuoteteollisuuden yrityksissä. Digitalisaatio näkyy yrityskentässä yhä vahvemmin toimialasta ja sijainnista riippumatta. Uutta liiketoimintaa syntyy erilaisten älykkäiden ratkaisujen ympärille. Lisäksi merkittävää kasvua odotetaan ylipäättään suurhankkeista (mm. Pyhäjoen ydinvoimala). Kasvun hidasteena Pohjois-Pohjanmaalla on erityisesti osaaajapula ja liiketoiminta- ja kansainvälistymisosaamiseen liittyvät pullonkaulat.

LIKKUMISEN, ASUMISEN JA LUONNONYMPÄRISTÖN DYNAMIIKKA

Pohjois-Pohjanmaalla kaupunkiseutujen kasvaessa osaa maaseutualueista uhkaa autoituminen ja sen myötä elinmahdollisuuksien ja elinympäristön heikkeneminen. Matkailukeskusvetoinen matkailun kehittäminen tukee kuitenkin myös maaseutumatkailun kasvua. Oulun seudun keskeisiä kysymyksiä kasvavan väestömäärän paineen vuoksi ovat kestävän yhdyskuntarakenteen sekä liikennejärjestelmän ja taajamakuvaan kehittäminen. Pohjois-Pohjanmaalla yksinasuvien prosenttiosuus on kasvanut tasaisesti vuodesta 2000 lähtien ja vuonna 2014 yksin asuvia oli 39,6 % väestöstä. Kesämökkien määrä suhteessa vakinaisesti asuttujen asuntojen määrään on vuodesta

1995 ollut laskussa, kuten trendinä koko maan tasolla on ollut. Absoluuttisesti kesämökkien määrät ovat kuitenkin lisääntyneet Pohjois-Pohjanmaalla tasaisesti.

Harva asutus ja hajanainen yhdyskuntarakenteen lisäävät henkilöautoliikennettä ja heikentävät sekä joukkoliikenteen että kevyen liikenteen kehittämismahdollisuuksia. Henkilöautojen liikennesuoritteet maanteillä Pohjois-Pohjanmaalla ovat pysyneet lähes samalla tasolla vuodesta 2008 alkaen. Etäisyydet palveluihin ja työpaikkoihin ovat pitkiä ja suuri osa palveluista sijoittuu maakunnan kaupunki- ja kuntakeskuksiin. Pohjois-Pohjanmaan tieliikenteen sisäiset tavaramäärät ovat tasaisesti nousseet vuodesta 2013 ja myös lähteneet tavaramäärät ovat nousseet vuoden 2015 jälkeen. Sen sijaan saapuneet tavaramäärät ovat jonkin verran laskeneet muutaman viime vuoden aikana. Oulun lentoaseman kotimaan sisäisten lentojen määrät ovat lisääntyneet vuosina 2015-2016 6,7 % (koko maassa 3,3 %), mutta kansainvälisten lennot ovat puolestaan vähentyneet jopa -16,1 % (koko maassa lisääntyneet 3,6 %). Lufthansa aloittaa suorat reittilennot Frankfurtista Kuusamoon.

Työmatkojen keskipituudet ovat jatkaneet kasvuaan ja työssäkäynnin lisääntyminen näkyy erityisesti Oulun seudulla ja laajemmin erityisesti rannikkovyöhykkeellä sekä Oulun ja Raahen, Kemi-Tornion alueen ja Rovaniemen välillä. Myös Kalajokilaaksossa sisäinen työssäkäynti on kasvanut. Asutuksen siirtymässä kauemmaksi työpaikoista myös työmatkat pidentyvät. Syitä tähän ovat mm. taajamien laajeneminen sekä työpaikkojen keskittyminen tietyille alueille. Pohjois-Pohjanmaalla tyytyväisyys oman asuinalueen sisällä henkilöautoliikenteeseen, pyöräilyyn ja jalankulkuun on vuosien 2011–2015 laskenut jonkin verran. Yleisesti ottaen näihin kuitenkin ollaan enemmän tyytyväisiä kuin tyytymättömiä. Ainoastaan tyytyväisyys oman asuinalueen sisällä joukkoliikenteeseen on hieman kasvanut vuodesta 2011. Pitkillä matkoilla tyytyväisyys lento-, linja-auto- sekä henkilöautoliikenteeseen on myös hieman laskenut vuosien 2011–2015 välillä. Tyytyväisyys junaliikenteeseen on kuitenkin noussut.

Rautateiden tavaravirroista tonnimäärissä merkittävimpiä (myös kansallisesti) ovat Kokkolan ja Oulun väliset virrat sekä Oulusta Kajaaniin ja Vartiukseen kulkevat virrat. Pohjois-Pohjanmaan kannalta keskeiset saavutettavuuden painopisteet ovat ydinverkon yhteysvälien (valtatie 4 ja Pohjanmaan rata) pullonkaulojen poistaminen sekä rajat

ylittävän liikenteen kehittäminen. Valtatie 4 ja Pohjanmaan rata on nostettu esille mahdollisiksi laajennuksiksi North Sea-Baltic (NSB) ydinverkkokäytävään seuraavassa Verkkojen Eurooppa -rahoitusinstrumentin tarkastuskierroksessa.

Pohjois-Pohjanmaan merkittävimmät satamat ovat Oulun ja Raahen satamat. Raahen satama on koko maan tasolla hyvin merkittävä tuontisatama: vuonna 2016 se on ollut koko maan kolmanneksi viikkain tuontisatama. Oulun satama sen sijaan on vuonna 2016 ollut koko maan kahdeksanneksi suurin vientisatama ja kymmeneksi suurin tuontisatama. Oulun sataman ulkomaan tavaraliikenne on jonkin verran kasvanut vuosien 2014–2016 välillä, mutta Raahen sataman tavaraliikenne on samana aikana vähentynyt hieman sekä tuonin että viennin osalta.

Ympäristö

Pohjois-Pohjanmaalla ympäristön tila on pääosin hyvä, mutta haasteita liittyy muun muassa vesien tilaan (rehevöityminen ja maaperästä johtuminen vesistöjen happamoituminen) sekä luonnon monimuotoisuuden turvaamiseen. Alueen (erityisesti Oulun seudun) voimakkaasta kasvusta huolimatta päästöihin liittyvät ympäristöongelmat ovat vähentyneet aiemmista vuosikymmenistä. Viime vuosikymmeninä suojeltu pinta-ala on kasvanut merkittävästi, minkä lisäksi metsätaloudessa ja muussa maankäytössä luonnon monimuotoisuuden turvaaminen otetaan nykyisin aiempaa kattavammin huomioon. Pohjois-Pohjanmaan maapinta-alasta on suojeluvaroituksessa noin 6,8 %. Valtakunnalliset suojeluohjelmat on saatu pääosin toteutettua maakunnassa.

Pinta-alallisesti hallitsevin luonnonvara ovat metsät, joissa puuntuotannon piirissä olevaa metsämaata on 2,3 milj. ha. Puuntuotantoalueiden puuston vuosikasvu on noin 10 milj. m³. Oleellisia piirteitä ovat nuorten metsien ja turvemaiden suuri osuus. Pohjois-Pohjanmaan alueella sijaitsevat myös maan soisimmat alueet ja merkittävä osa Suomen turvetuotannosta. Nykyinen suoala on noin 1,5 milj. ha. Luonnonsuojelun piirissä soita on noin 180 000 ha.

Pohjois-Pohjanmaan kokonaispäästöt ovat olleet tasolla 12 milj. t CO₂, mikä vastaa noin 15 % koko maan päästöistä. Jätteiden energiahyötykäyttö Pohjois-Pohjanmaalla on lisääntynyt merkittävästi viime vuosien aikana. Myös materiaalien muuta hyötykäyttöä ja kierrätystä on tehostunut. Kaatopaikoille sijoitettavan jätteen määrä on näin ollen vähentynyt selvästi. Useat yritykset suunnittelevat uusia investointeja materiaalien hyötykäytön tehostamiseen. Paikallisten polttoaineiden osuus sähkön ja lämmön tuotannossa on hyvin korkea. Puun energia-käyttö on ollut kasvussa, turpeen laskussa. Merkittävänä kehityssuuntana on tuulivoimatuotannon voimakas kasvu. Vuonna 2016 koko maan asennetusta tuulivoimakapasiteetista 44 % sijoittui Pohjois-Pohjanmaalle. Pohjois-Pohjanmaan maapinta-alasta on suojeluvaroituksissa noin 6,8 %. Pinta-alallisesti hallitsevin luonnonvara ovat metsät, joissa puuntuotannon piirissä olevaa metsämaata on 2,3 milj. ha. Puuntuotantoalueiden puuston vuosikasvu on noin 10 milj. m³.

TERVEYDEN JA HYVINVOINNIN DYNAMIIKKA

Terveysteknologian sektorilla uusia yrityksiä perustetaan vilkkaasti. Kiertotalouteen liittyvä liiketoiminta herättää kiinnostusta ja uutta osuus väestöstä ja väestön korkea koulutustaso. Lisäksi asuntokuntien väliset tuloerot ovat hieman pienemmät kuin maassa keskimäärin ja toimeentulotukea pitkäaikaisesti saavien suhteellinen osuus 25-64 vuotiaista on huomattavasti maan keskiarvoa alhaisempi. Yksi keskeinen hyvinvointihaaste liittyy työttömyyteen ja työssäkäyvien korkeaan huoltotaakkaan: sataa työllistä kohti on 161 ei-työllistä ja sataa työkäistä kohti on 61 ei-työkäistä. Työllisten osuus väestöstä on Pohjois-Pohjanmaalla pienempi kuin keskimäärin koko maassa, kun taas työttömien sekä nuorisotyöttömien osuus on suurempi.

Pohjois-Pohjanmaalla kansantautien esiintyvyys on suurta. THL:n sairastavuusindeksi kertoo maata keskimääräistä korkeammasta sairastavuudesta ja Pohjois-Pohjanmaa on neljän sairastavimman maakunnan joukossa. Korkeasta sairastavuudesta huolimatta asukkaiden kuolleisuusindeksi on neljänneksi pienin, ja myös ennen 80 ikävuotta tapahtuvien kuolemien takia menetetyt elinvuodet ovat maakuntien keskitasoa. Tätä tulosta voi selittää tulkinnan mukaan paitsi palvelujärjestelmän toimivuus myös se, että pohjoispohjalaisten kokemukset elämänlaadusta, onnellisuudesta ja työtyytyväisyydestä ovat koko maata korkeammalla tasolla. Koulutuksen ulkopuolelle jääminen on Pohjois-Pohjanmaalla keskimääräistä harvinaisempaa. Aktiivisesti järjestötoimintaan

tms. osallistuvien osuus 20-64-vuotiaista on aavistuksen maan keskitaso korkeampi. Sen sijaan äänestysaktiivisuus kuntavaaleissa (2017) oli maan keskiarvoa hieman heikompi.