

UUSIMAA

UUSIMAA 2.0 -OHJELMAN PAINOTUKSET

VISIO 2050: Euroopan virkein ja viilein maakunta 2050

Hyvinvoiva ja osaava ihminen. Ihmisen hyvinvointia rakentavat tiedot ja taidot, kansainvälisen erilaisuuden ymmärtäminen, palvelut parhaita, ja asukkaat aktiivisia oman hyvinvointinsa edistäjiä.

Menestyvä ja vastuullinen bisnes koostuu elinvoimaisesta yritystoiminnasta ja kiertotaloudesta.

Ilmastoviisas ja monimuotoinen maakunta. Tavoitellaan hiilineutraalia maakuntaa. Luontoarvot, luonnon monimuotoisuus ja maakunnan säilyttämistä kestävä ja turvallisenä. Lisäksi tavoitteena hyvä ja ympäristöystävällinen saavutettavuus; niin kansallisesti kuin kansainvälisestikin.

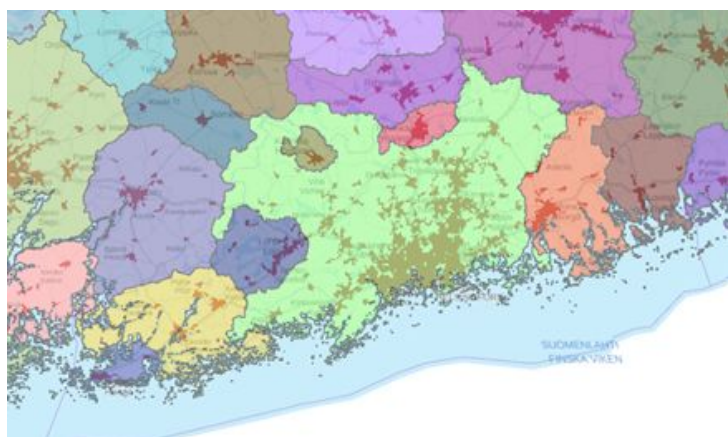
Läpileikkaavat teemat:

- ennakkoluulottomat kumppanuudet ja toimintamallit
- tiede, taide ja teknologia

ÄLYKÄS ERIKOISTUMINEN

Uudellamaalla on älykkään erikoistumisen (RIS3) periaattein valitut kärkiteemat ovat viimevuosien ajan olleet kehittämispanosten kohteina. Älykkään erikoistumisen strategiaa on päivitetty ja kärkiteemoja ovat nyt Kaupunkien cleantech, Terveys ja hyvinvointi, Teollisuuden digitaalinen uudistuminen sekä Ihmisten kaupunki. Kaikissa kärjissä useiden toimialojen osaaminen yhdistyy uusiksi innovaatioiksi ja toimintamalleiksi. Alueen erityisenä vahvuutena on monialaisten korkeakoulujen ja tutkimuslaitosten osallistuminen kehittämiseen yhdessä yritysten ja kuntien kanssa. Uusin kärkiteemamme Ihmisten kaupunki vahvistaa asukasnäkökulmaa älykkäiden kaupunkien ja kaupunkipalvelujen kehittämisessä.

TOIMINNALLISET ALUEET:



Pääkaupunkiseudun työssäkäyntialue ylittää maakunnan rajat. Maakunnan asiointialueet leikkaavat toisiaan.

Pääkaupunkiseudun lisäksi asiointi- ja yhteistoiminta-alueiksi luetaan pääkaupunkiseudun kehyskunnat käsittävä KUUMA-alue sekä Länsi- ja Itä-Uusimaa.

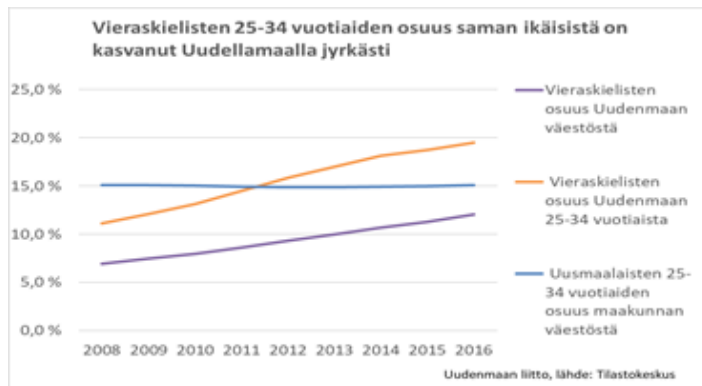
Uusimaa kuuluu keskeisesti sekä Pohjoiseen kasvuvyöhykkeeseen, että Suomen kasvukäytävään, joiden kanssa valtio on tehnyt kasvusopimukset,

kuten myös pääkaupunkiseudun ja Lahden kanssa puhtaan teknologian edistämiseksi ja markkinoimiseksi.

Uusimaa on 1 650 000 asukkaan maakunta. Väestötiheys on 180 as/km². Maakunnassa on 26 kuntaa, joista 13 on kaupungeja. Uusimaa on metropolimaakunta, jonka väestöstä 80 % ja väestön kasvusta 95 % sijoittuu kaupunkialueille. Sen pinta-ala on noin 9 100 km², josta noin 85 % on maa- ja metsätalousaluetta. Maakunnalla on merenrantaa noin 300 km.

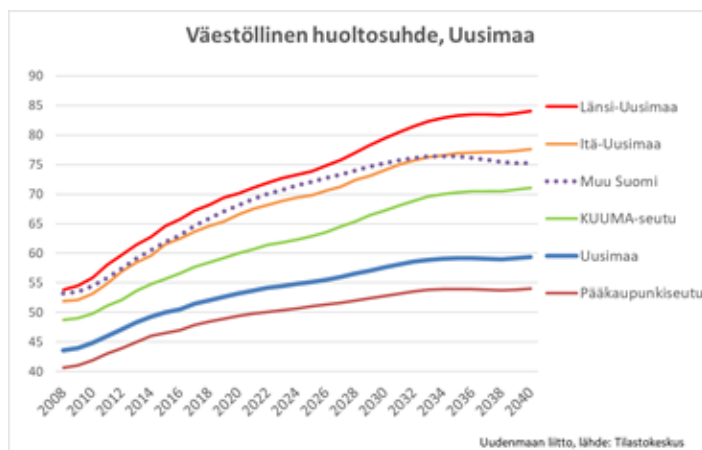
VÄESTÖDYNAMIIKKA

Uusimaa jatkaa entistä, noin 1 % vuotuista kasvua kaupungistumisen ja pääkaupunkiseudulle sijoittuvan Suomeen tulevan maahanmuuton johdosta. Maahanmuutto on mahdollisuus, mutta se edellyttää tehokasta ja onnistunutta kotouttamista. **Keskittyvä väestönkasvu mahdollistaa työvoiman tarjonnan ja palvelujen kysynnän, mutta aiheuttaa alueellista ja väestöllistä eriarvoisuutta.**



Vuonna 2016 Uudenmaan väkiluku kasvoi 18 000 asukkaalla. Samalla vieraskielisten määrä kasvoi 14 000. Helsinki ympäristöineen on yksi Euroopan nopeimmin kasvavista kaupunkiseuduista. Pääkaupunkiseutua ja KUUMA-seutua kasvattavat sekä luonnollinen väestönkasvu että muuttovoitto. Itä- ja Länsi-Uudenmaan luonnollinen väestönkasvu sen sijaan on pysähtynyt. Uudenmaan väestönkasvusta 90

prosenttia suuntautuu pääkaupunkiseudulle. Maahanmuuttajat ovat tyypillisesti nuoria aikuisia, joten maahanmuutto hillitsee väestön demografisen huoltosuhteen heikkenemistä. Uudenmaan väestöstä vieraskielisiä on 12 prosenttia, ja täällä asuu 56 prosenttia Suomen vieraskielisistä. Vieraskielisen väestön suhteellinen osuus on suurin pääkaupunkiseudulla: 15 prosenttia ja pienin Länsi-Uudellamaalla: 4,5 prosenttia.



Uudellemaalle laadittiin vuonna 2017 vaihtoehtoisia kunta- ja seututasoisia väestö- ja työpaikkaprojektioita vuoteen 2050 asti. Niiden mukaan eläkeikäisten määrä ja väestöosuus tulevat kasvamaan kaikissa vaihtoehdoissa ja jokaisella alueella. Mitä hitaammin väestö kasvaa, sitä suuremmaksi nousee eläkeikäisen väestön osuus. **Kaikissa näissä vaihtoehdoissa Länsi-Uudenmaan ja Loviisan seutukunnan huoltosuhte on nousemassa yli yhden.** Uusimaa on tässä

vuosituhannella ikäännytynyt nopeammin kuin Suomi keskimäärin. Voimakkainta muutos on ollut Länsi- ja Itä-Uudellamaalla, jossa eläkeläisiä on jo nyt yli viidennes väestöstä.

Kasvuvaihtoehdoissa **Uudenmaan väestön arvioidaan kasvavan vuoteen 2050 mennessä noin 2,1 miljoonaan** (400-500 000 asukkaalla, noin 0,8 % / vuosi) **ja työpaikkojen yli miljoonaan** (200-300 000 työpaikkaa lisää, 6000-8000/vuosi).

https://www.uudenmaanliitto.fi/files/19412/Aluetalouden_skenaariot_seka_tyopaikka- ja_vaestoprosjektioit_E179-2017.pdf

Pääkaupunkiseutu muodostaa innovaatiotoiminnan ytimen. Lisäksi KUUMA- seutu ja keskimääräistä teollistuneemmat Länsi- ja Itä-Uusimaa ovat merkittäviä käytännön innovaatiotoiminnassa ja tarjoavat suuret mahdollisuudet Suomen kasvulle. Esimerkiksi Kilpilahti kemianteollisuudessa ja Hyvinkää teknologiateollisuudessa ovat dynaamisia osaamiskeskittymiä.

YRITYSTOIMINTA

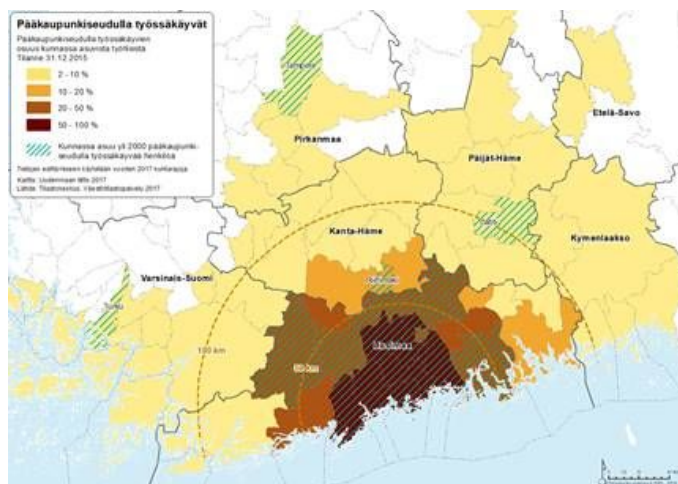
Aloittavien ja lopettaneiden yritysten määrä on Uudellamaalla säilynyt suhteellisen vakaana 2010-luvulla. Yrityskannan kasvu on ollut keskimäärin yli 2000 yrityksen luokkaa vuosittain. Viimeisen vuoden aikana Uudenmaan talous on lähtenyt voimakkaaseen kasvuun esimerkiksi keskeisten toimialojen liikevaihdon perusteella. Kuluvan vuoden tammi-maaliskuussa kasvua oli 10,7 % edellisvuoden samaan ajanjaksoon verrattuna. Uudellamaalla oli 2015 47 prosenttia kaikista Suomen Kasvuyrityksistä. Määrä oli lisääntynyt edellisestä kasvukaudesta 10 prosenttia. Henkilöstön kasvuvauhti kasvukaudella oli keskimäärin 134 prosenttia ja liikevaihdon 119 prosenttia (Suomen virallinen tilasto 2017).

Teknologioiden kehitys murtaa töiden sisältöä sekä työnteen tapoja, toimintamalleja ja ammatteja, mikä edellyttää jatkuvaa tutkimusta ja kehittämistä sekä ennen kaikkea osaamisen päivittämistä, aikuiskoulutusta. **Uudenmaan elinkeinoelämän merkittävänä kasvun esteenä on pula osaavasta työvoimasta.**

OSAAMINEN

Uudenmaan korkeakoulutetun väestön osuus on korkeampi kuin muiden maakuntien ja myös korkeakoulutuksen saavutettavuus ja elinikäisen oppiminen mahdollisuudet ovat täällä eurooppalaista huipputasoa. **Huolestuttavaa on, että 30-34 –vuotiaiden korkeakoulutettujen määrä on alkanut laskea ja lähestyä 60-65 –vuotiaiden tasoa.** Uudellamaalla on lähes 150 000 toisen asteen tutkintoa vailla olevaa 20-64 vuotiasta. Vieraskielisiä työikäisiä yli 130 000, joista noin puolella ei ole tutkintoa. Lisäksi he, joilla on tutkinto, tarvitsevat vähintään täydentävää opetusta. Heitä varten tarvitaan huomattavasti enemmän opiskelupaikkoja, kuin OKM on osoittamassa uusmaalaisille toisen asteen ammatillisen koulutuksen järjestäjille vuodelle 2018.

LIIKKUMISEN, ASUMISEN JA LUONNONYMPÄRISTÖN DYNAMIIKKA



Uudenmaan haasteena on ruuhkautuminen. Pääkaupunkiseudulle pendelöi kotimaasta noin 120 000 työntekijää, joista 35 000 maakunnan ulkopuolelta. Lisäksi arvioidaan, että Virossa asuvia työntekijöitä on Uudellamaalla noin 20 000. Pääkaupunkiseudulla tehdyt liikkumisen parantamistoimenpiteet helpottavat myös maakunnan ulkopuolella asuvien elämää. SAVU selvityksen mukaan 81% uusmaalaisista on hyvän tai kohtuullisen joukkoliikenteellä saavutettavalla alueella.

Kansainvälinen saavutettavuus on merkittävä menestystekijä koko Suomelle. Arvion mukaan Helsingin kautta kulkee tänä vuonna lähes kaksitoista miljoonaa laivaliikenteen matkustajaa ja Helsinki-Vantaa lentokentälle keskittyy 90 prosenttia maamme kansainvälisestä lentoliikenteestä.

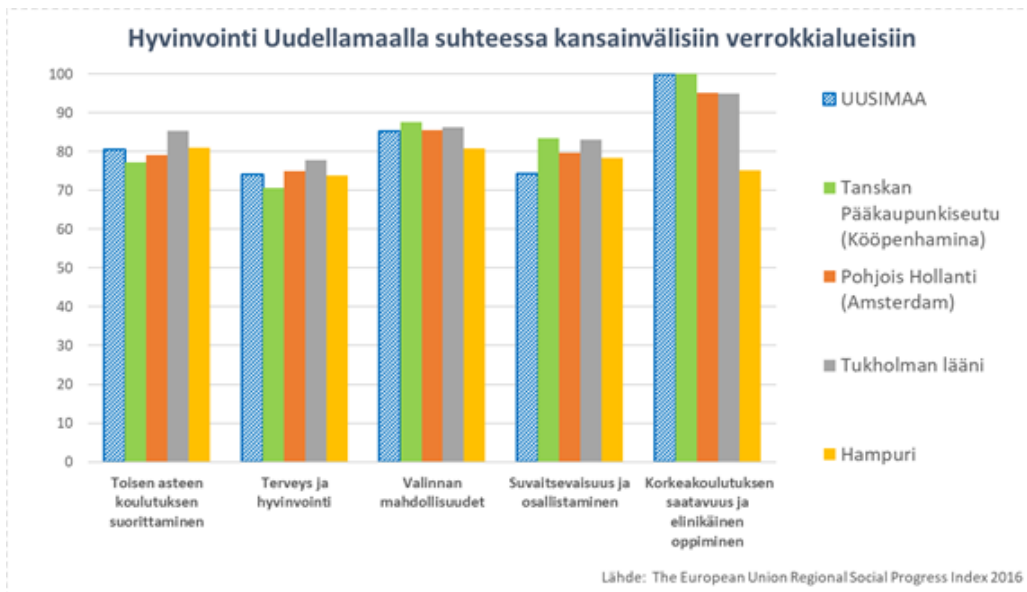
Asuntojen hinta ja muuta maata nopeampi hintojen nousu on osoitus Uudenmaan vetovoimasta, mutta se on myös merkittävä ongelma työvoiman saannille monilla aloilla. Pääkaupunkiseudun asuntojen hinnat ovat jo yli 2 ja Helsingin 2,5 kertaa muuta maata kalliimmat ja vuokratkin noin puolitoistakertaiset.

Uudenmaan kasvihuonekaasupäästöt ovat noin 22 prosenttia Suomen kokonaispäästöistä. Uudenmaan päästöt vähenivät vuodesta 2012 noin 15 prosenttia ja olivat 11 prosenttia pienemmät kuin vuonna 1990. **Uusimaa tavoittelee hiilineutraaliutta Helsingin tapaan vuoteen 2035 mennessä, Espoo jo vuoteen 2030 mennessä. Tämä edellyttää lisääntyvää panostusta julkisen hallinnon, tutkimuksen ja yrityselämän osapuolilta.**

Yhdyskuntarakenteen hajautuminen on kasvattanut Uudenmaan taajamien osuutta maakunnan pinta-alasta vuodesta 2000 yhteensä 13 prosenttia ja vähentänyt luonto- ja maaseutualueita. Samalla pohjavesien pilaantumisriski on lisääntynyt.

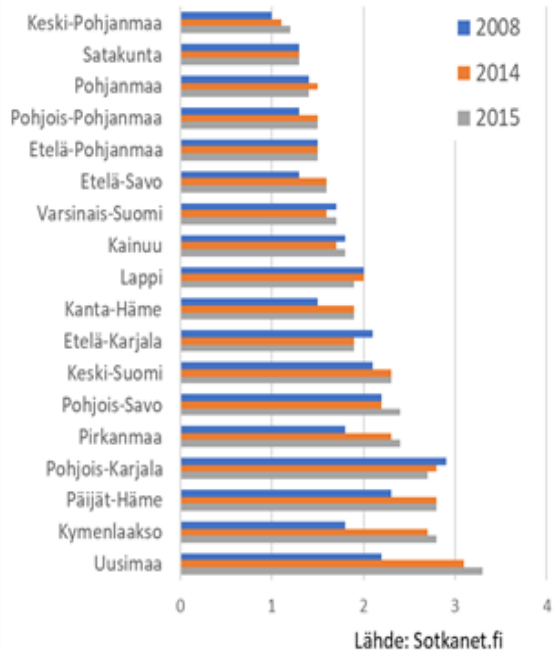
TERVEYDEN JA HYVINVOINNIN DYNAMIIKKA

Uusimaa tarjoaa maailman parhaita mahdollisuuksia hyvään elämään. EU:n 272 alueen vertailu kertoo, että Uudellamaalla asukkaat luottavat omiin oikeuksiinsa ja lisäksi heillä on valinnanmahdollisuuksia sekä pääsy korkeakoulutukseen ja tietoon. Nämä ovat meidän vahvuutemme. **Parantamisen varaa on asumistyytyväisyydessä, koetussa terveydenhuoltoon pääsystä ja toisen asteen koulutuksen suorittamisessa.**



Huono-osaisuuden kasautumisen uhka: Toimeentulotukea saavien 25-64 vuotiaiden osuus kasvanut jo 4 %:iin ja NEET nuorten 10 %:iin. Uudenmaan väestö on keskimääräistä terveempää ja hyvinvoivempaa, mutta tänne myös kasautuu suurkaupunkien ongelmia, ihmisiä ja perheitä, jotka ilman apua eivät tule toimeen. Uudenmaalla erityisenä huolenaiheena ovat ns. NEET-nuoret, joilla

**Toimeentulotukea pitkäaikaisesti saaneet
25 - 64-vuotiaat, % vastaavanikäisestä
väestöstä**



tarkoitetaan 15–24-vuotiaita nuoria jotka eivät ole toisen asteen koulutuksessa eivätkä töissä (pois lukien nuoret, jotka ovat hoitamassa kotona lapsiaan, varusmies- tai siviilipalveluksessa). Heikko koulutustaso on pahimmillaan Itä-Helsingissä, jossa joillakin alueilla peräti 40 prosenttia 20–29-vuotiasta on ilman perusasteen jälkeistä tutkintoa.

Uudenmaan väestömäärä toisaalta mahdollistaa monipuoliset ja laadukkaat sosiaali- ja terveydenhuollon palvelut.

Kaupungistuminen lisää asukkaiden ja yritysten mahdollisuuksia toimia ja kehittyä. Hallitsematon kaupungistuminen aiheuttaa liikenneinfran ja asumisen ongelmia, jotka heijastuvat erityisesti köyhiin kaupunkilaisiin. Asunnottomuutta on torjuttu pitkään, mutta se on edelleen haaste. Myös pienituloisuus on selkeästi suhteellisesti suurinta Helsingissä.

Voimakkaasti kasvavien pääkaupunkiseudun kaupunkien haasteellisenä tehtävänä on asuinalueiden haitallisen eriytymisen ehkäiseminen.