

Yritystukien kohdentuminen ja vaikuttavuus koronakriisin aikana

20.4.2021

Tutkimuksen tavoitteet

- Tutkimuksella kolme tavoitetta:
 1. Kuvaus yritystukien roolista kriisioloissa ja päätöksenteosta yritystukien suhteen keväällä 2020.
 2. Kvantitatiivinen kuvailu siitä, miten tuet ovat kohdentuneet. Kohdentumisen onnistumisen arviointi ei mahdollista.
 3. Kvantitatiivinen analyysi tukien vaikuttavuudesta.

Tutkimuksen tavoitteet

- Tutkimus keskittyy seuraaviin koronakriisin aikaisiin yritystukiin:
 - Business Finland esiselvitys- ja kehitystuet
 - ELY-keskusten tuet
 - Kustannustuki 1
 - Ravintola-alan erityistuet (toiminnanrajaus-, joukkomaksatus-, uudelleentyöllistämistuki)
- Tutkimuksessa käytettävä aineisto ulottuu joulukuuhun 2020 / tammikuuhun 2021

Tutkimuksen tavoitteet

- Vaikuttavuuden osalta tutkittiin tukien vaikutusta seuraaviin tulemiin:
 1. Liikevaihto
 2. Palkkasumma
 3. Työntekijöiden lkm ($\geq 1000\text{€}/\text{kk}$)
 4. Todennäköisyys lomauttaa
 5. Todennäköisyys irtisanoa
 6. Todennäköisyys, että on (tavara)vientiä

Yritystuet kontekstiin

Yritystuet kontekstiin

- Myös koronakriisin aikaisia yritystukia tulee tarkastella sitä toimintaympäristöä vasten, joka Suomessa on yritystoiminnalle.
- Suomessa useita muitakin tukitoimia kuin nyt tarkastellut yritystuet:
 - Lomautussäätelyn muuttaminen
 - Konkurssisäätelyn muuttaminen
 - Verottajan tekemät muutokset
 - EKP:n toimenpiteet
 - Suomen Pankin toimenpiteet
 - EU:n toimenpiteet
 - Suomen teollisuussijoituksen vakausrahoitus keskisuurille yrityksille
 - Valtion eläkerahaston valmius lisäsijoitukseen yritystodistuksiin
 - Finnveran lainatakaus

Kohdentumisesta

Yritystukien kohdentumisesta

- Tukea saaneita yrityksiä vain pienehkö osa kaikista yrityksistä
- Tukea saaneiden lukumäärä ja tuen taso vaihtelee esim. toimialoittain.
- Suuremmat ero haku- kuin myöntöpäätöksissä.

Vaikuttavuusanalyysi

Vaikuttavuusanalyysistä

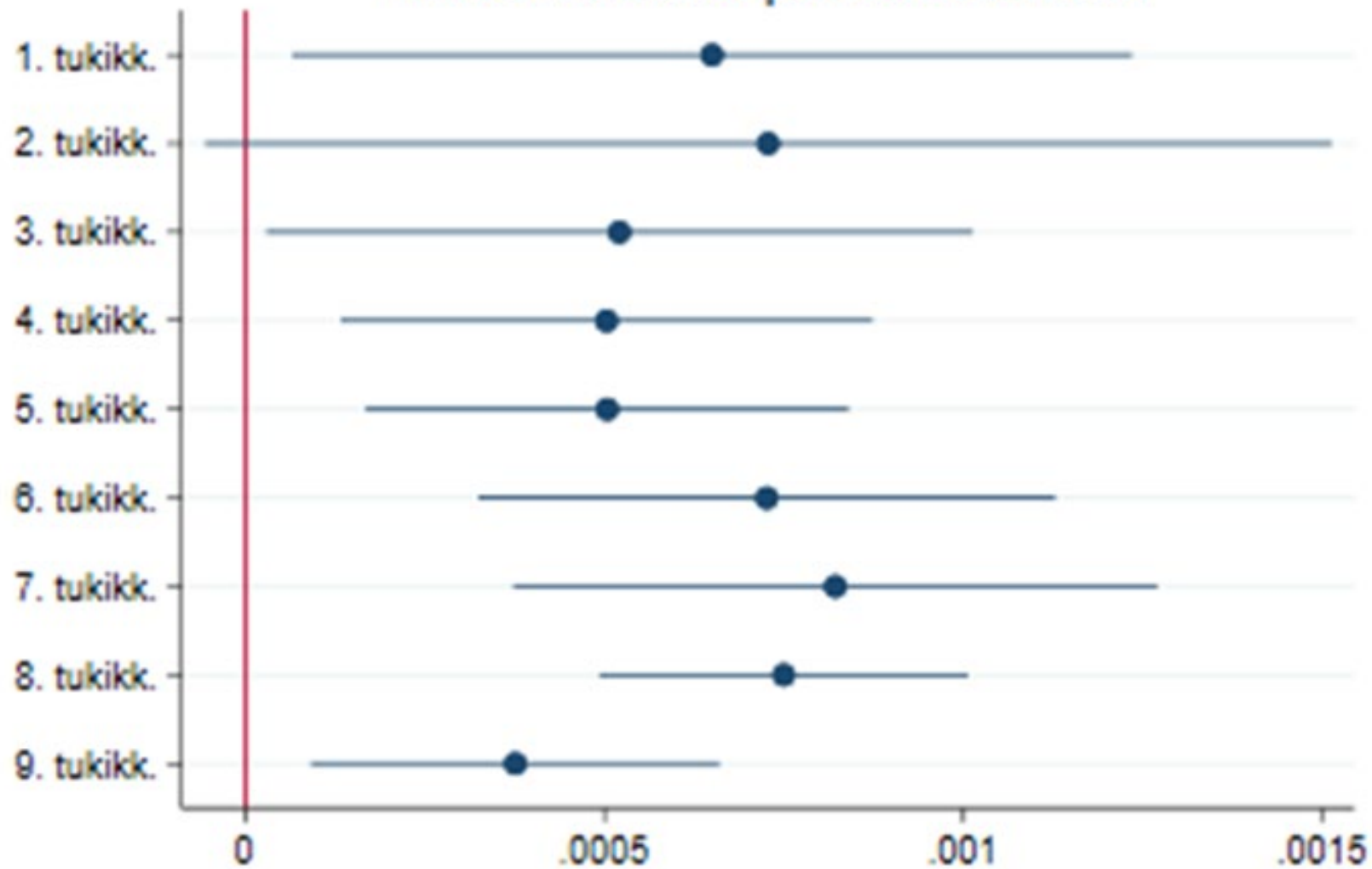
- Keskeinen haaste on luoda uskottava **koeasetelma**.
- Kullekin tukea saaneelle yritykselle valittiin verrokkiyritys, joka ei saanut mitään tukea.
- Verrokkiyrityksiksi valittiin mahdollisimman saman kaltaisia yrityksiä (18 kriteeriä; kts s. 77 raportissa).
- Valintakriteereissä mukana hakukuukautta edeltävien kuukausien tulemat.

Vaikuttavuusanalyysistä

- Vaikuttavuuden tutkiminen tavanomaistakin haastavampaa ja siksi lisätutkimukset erittäin tarpeellisia.
- Keskeisiä haasteita:
 1. Monta erilaista tukimuotoa: tutkittiin sekä yhteismitallisesti (euroissa) että erikseen.
 2. Tukia myönnetty eri ajankohtina: vakioinen vaikutus, myöntöajanhetkestä riippuva vaikutus.
 3. Tuen määrä vaihtelee: erikseen tutkittiin, muuttuuko vaikutus tukimäärän kasvaessa.

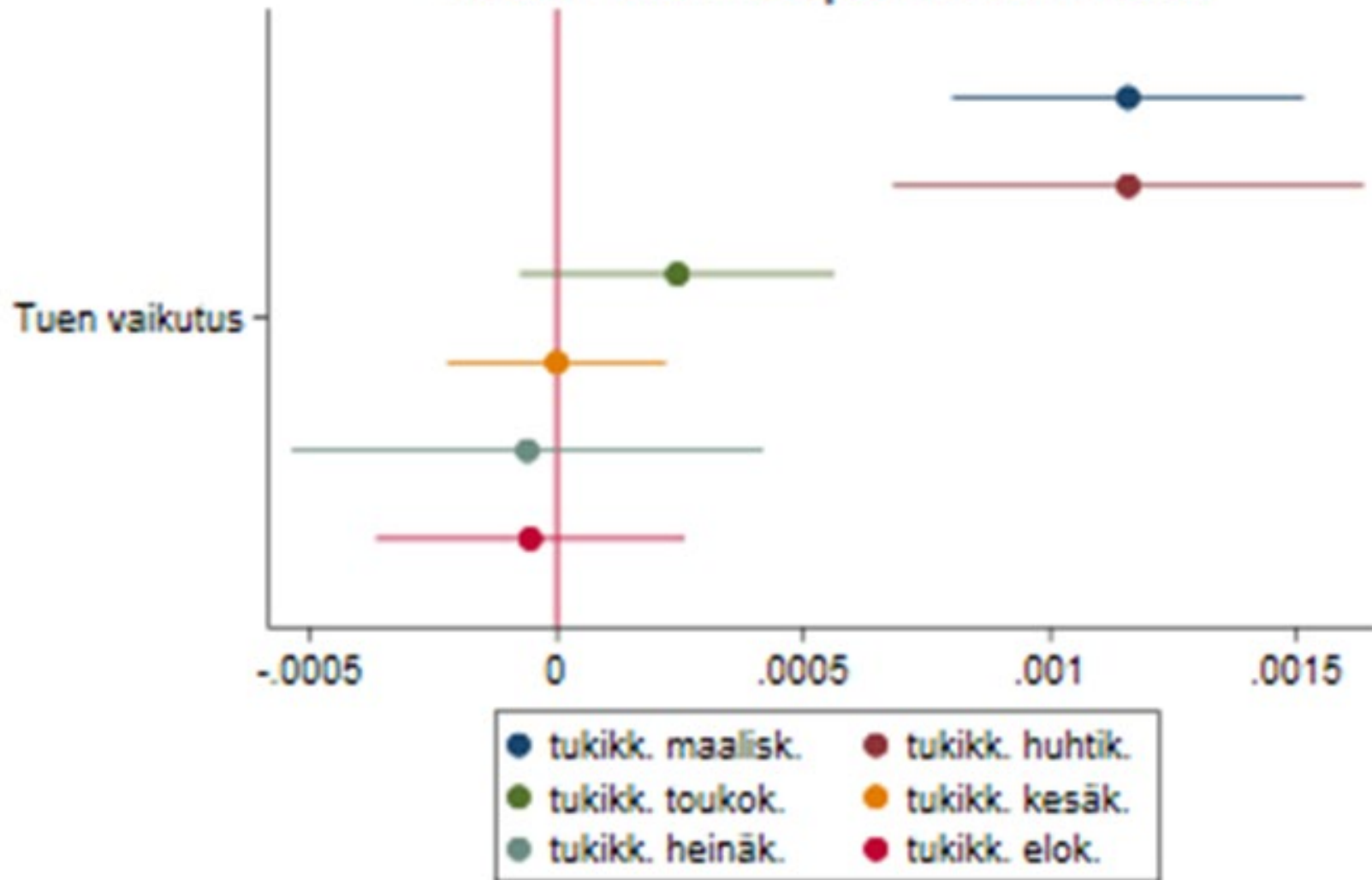
Vaikuttavuusanalyysin keskeiset tulokset

Tukien vaikutus palkkasummaan

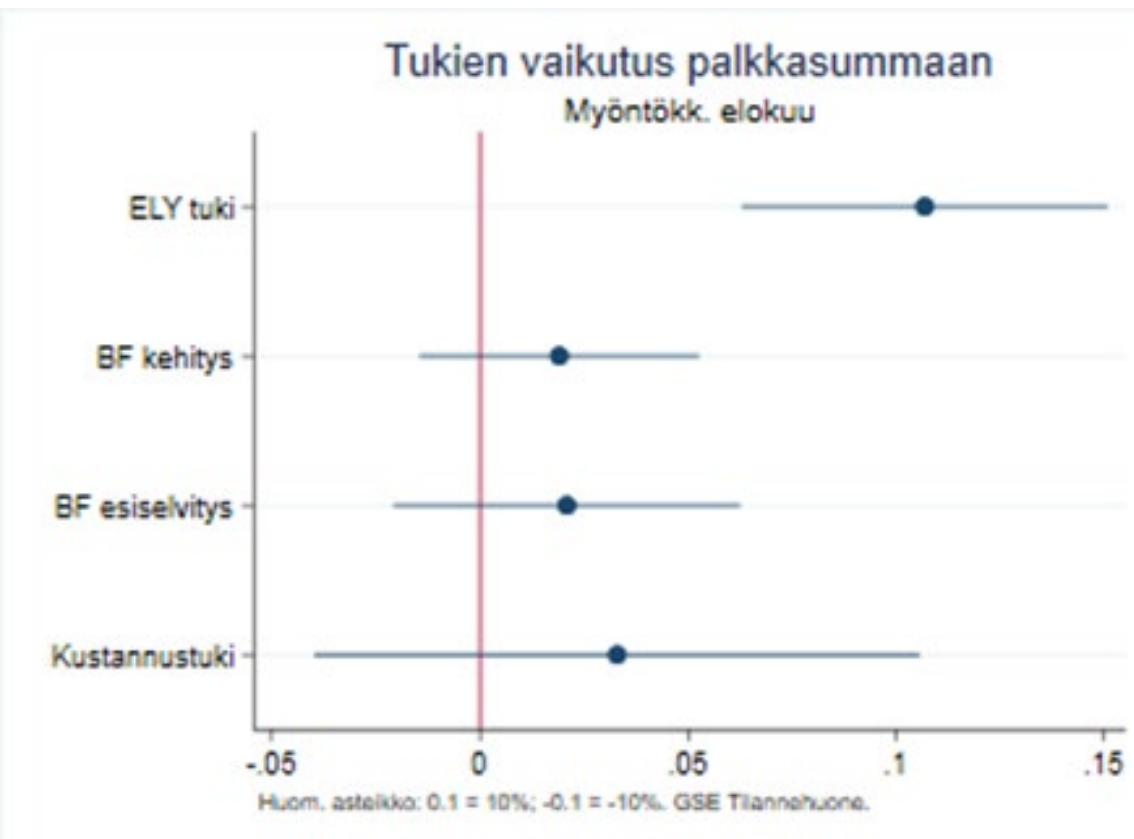
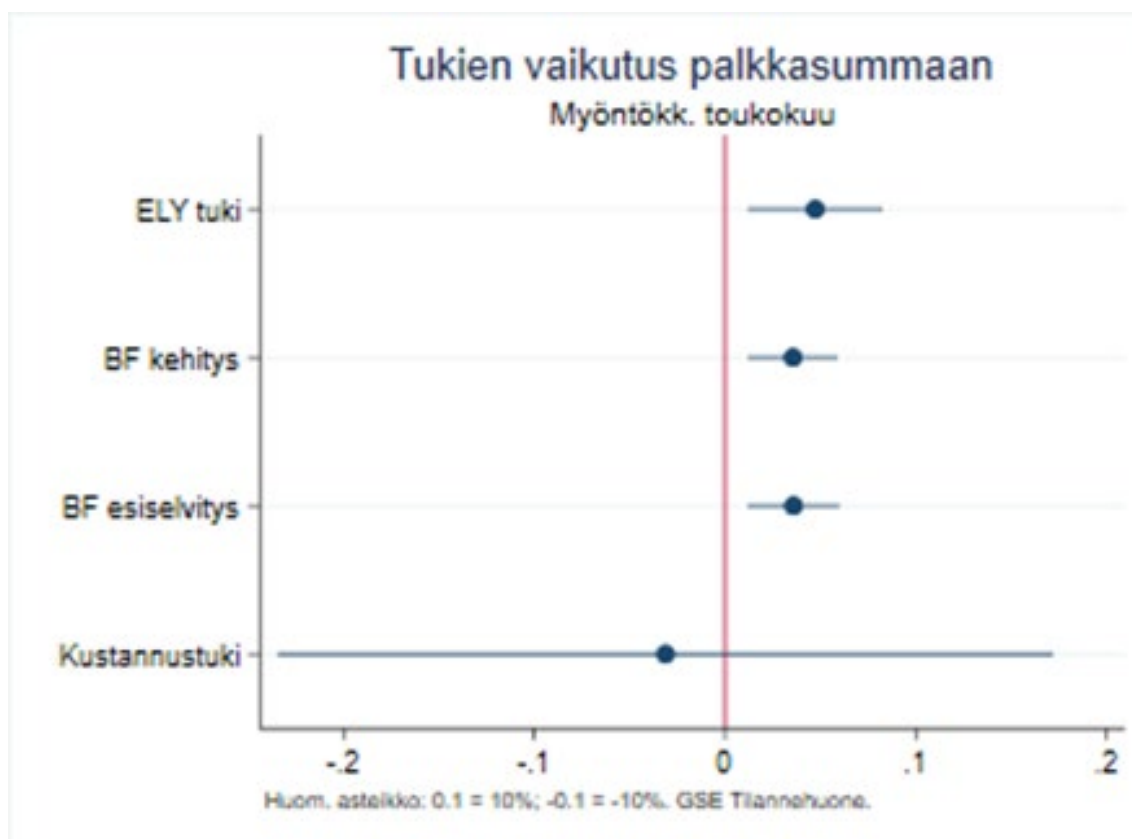


Huom. asteikko: 0.1 = 10%; -0.1 = -10%. GSE Tilannehuone.

Tukien vaikutus palkkasummaan



Huom. asteikko: 0.1 = 10%; -0.1 = -10%. GSE Tilannehuone.



Yhteenveto tuloksista

1. Tuilla varsin todennäköisesti liikevaihto kasvattava vaikutus
2. Tuilla palkkasummaa kasvattava vaikutus.
3. Työntekijöiden lukumäärän suhteen samansuuntaiset, mutta tilastollisesti ja taloudellisesti heikommat tulokset
4. Kohtuullisen vahvaa näyttöä siitä, että tuet laskeneet todennäköisyyttä lomauttaa ja heikompa näyttöä irtisanomistn:n osalta.
5. Tuilla ei vaikutusta vientitoimintaan.
6. Majoitus- ja ravintola-alalla vaikutukset työntekijöiden lukumäärään, lomautuksiin ja irtisanomisiin. Näyttö ei kuitenkaan tilastollisesti vankkaa.
7. Vaikutus todennäköisesti pienehköistä tuista.