



VALTIONEUVOSTO  
STATSRÅDET

# TE24–uudistus: Vaikutukset kuntien talouteen ja rahoitukseen

Unna Heimberg, finanssiasiantuntija, VM  
TE-palvelujen uudistus –webinaari 12.10.2022

# TE-palveluiden siirto ja kuntien työttömyysturvaa koskevan rahoitusvastuun laajentaminen

Työttömyysturvan rahoitusvastuun laajentaminen

Lisäkustannus kunnille noin **350 milj. €**

Vastaava kompensatio tuloihin

Kuntatalous (2025)

Toimintakate **13,8 mrd. €**

Valtionosuudet **4,0 mrd. €**  
Verotulot **13,7 mrd. €**

Kunnille siirtyvät TE-palvelut

Lisäkustannus kunnille maks. **700 milj. €**

Valtionosuuden lisäys (100 %)

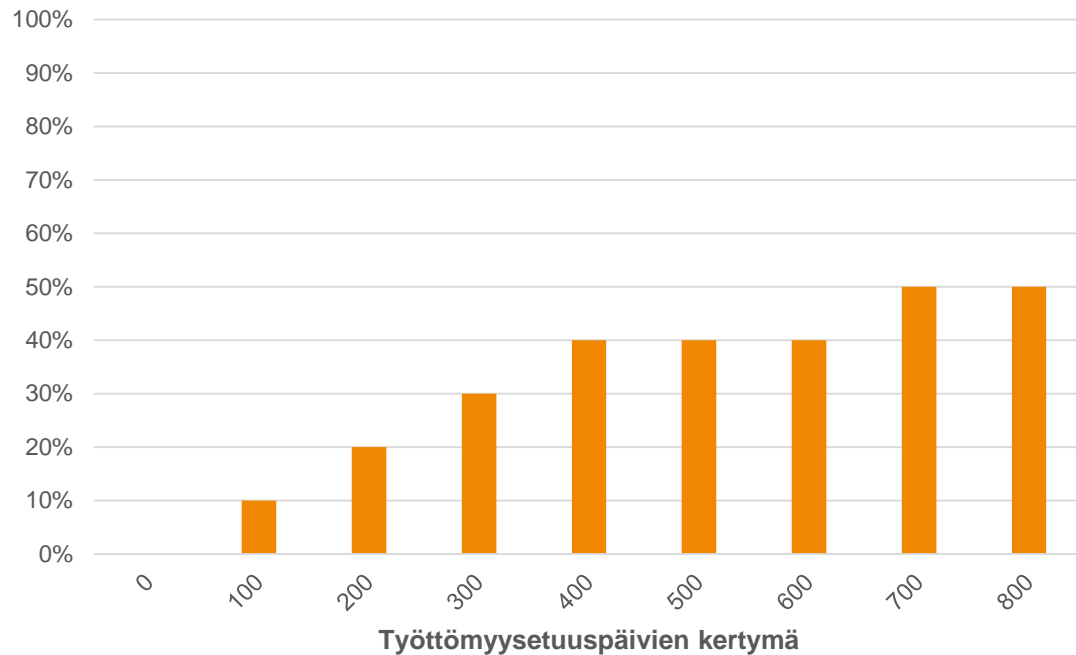
Järjestämisvastuu:  
kunta tai yhteistoiminta-alue jonka työvoimapohja väh. 20 000 hlöä

# Työttömyysetuuksien rahoituksen uudistaminen

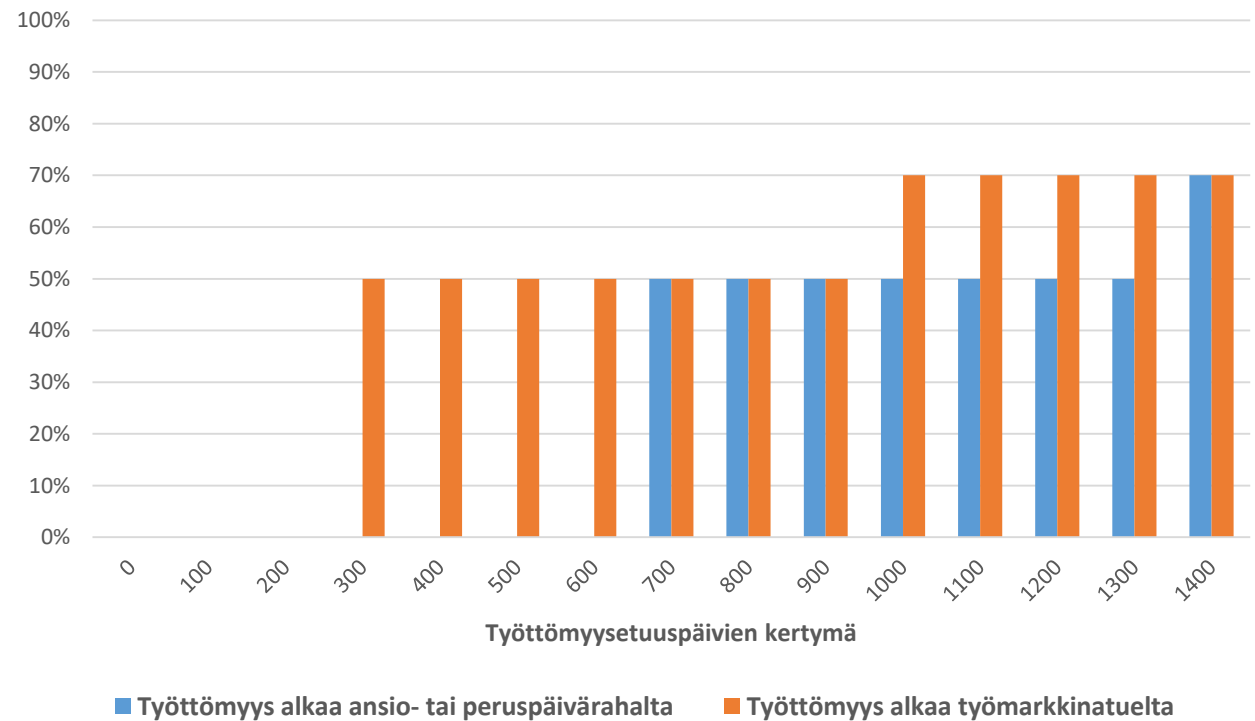
- Kunnan rahoitusvastuuta työttömyysetuuksista laajennetaan ja varhennetaan.
  - Kunnat osallistuvat työttömyysetuuden perusosan suuruisen osan rahoitukseen nykyistä varhaisemmassa vaiheessa. Rahoitusvastuu laajenee koskemaan myös ansio- ja peruspäivärahaa.
  - Työttömien palveluihin aktivointi ei siirrä etuuden rahoitusvastuuta valtiolle.
- Työllisyyskehityksellä on nykyistä suurempi vaikutus kuntien rahoitusasemaan.
  - Positiivinen työllisyyskehitys tuottaa kunnalle nykyistä suuremman hyödyn. Vastaavasti kunta kantaa suuremman vastuun heikosta työllisyyskehityksestä.
  - Työttömyyden keston sidottu rahoitusvastuu kannustaa työttömyyden pitkittymisen ehkäisemiseen sekä ohjaa kohdistamaan vahvemmin resursseja vaikeammin työllistyvien työllisyyden edistämiseen.

# Kunnan rahoitusvastuu työttömyysetuuden perusosan suuruisesta osasta

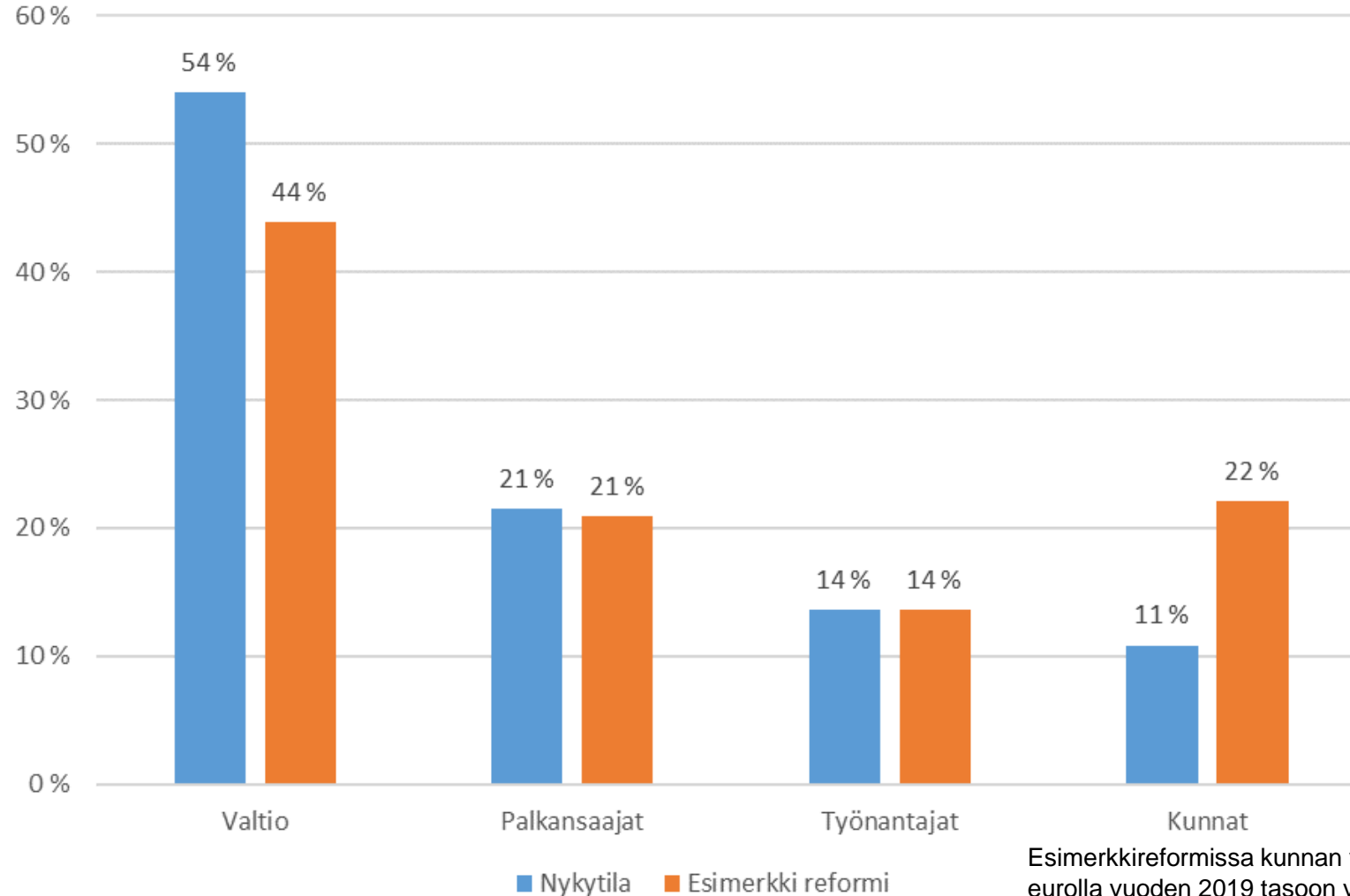
## Esitetty malli



## Nykytila



# Työttömyysetuuksien rahoitusvastuiden jakautuminen



Esimerkkireformissa kunnan vastuut kasvavat 400 milj. eurolla vuoden 2019 tasoon verrattuna. Tieto vuodelta 2019. Lähde: Kela.

# Rahoitusvastuun laajeneminen kompensoidaan kunnille

- Muutos rahoitusvastuussa kompensoidaan kunnille täysimääräisesti poikkileikkaustilanteessa **valtionosuuden lisäyksellä**
- Kompensaatio vastaa kunnalle rahoitusvastuun laajenemisesta aiheutuvaa lisäkustannusta uudistuksen voimaantulovaiheessa
  - → Voimaantulovaiheessa uudistuksen nettovaikutus on neutraali kaikille kunnille
- Kompensaation tasoon tehdään vuosittain indeksitarkistus (kansaneläkeindeksi)
- Muuten kompensaation tasoa ei tarkisteta jälkikäteen

# Kunnille siirtyvät TE-palvelut muodostavat uuden valtionosuustehtävän

- Arvion mukaan siirtyvien tehtävien kustannus ja sitä vastaava rahoitus olisivat noin 700 milj. euroa
  - Lopullinen rahoituksen taso määriteltäisiin valtion vuoden 2024 talousarvion perusteella
  - HE:ssä vaikutuksia arvioitu vuoden 2019 tasossa, jolloin TE-palveluiden toteutuneet kustannukset olivat noin **520 milj. euroa**
- Rahoitus uusiin ja laajeneviin valtionosuustehtäviin on kunnille täysimääräinen (100-prosenttinen valtionosuus)
- Valtionosuusrahoitus on kunnille laskennallista ja yleiskatteista

# Valtionosuus kohdentuu kunnille palvelutarvetta kuvaavien kriteereiden perusteella

- Kunnille siirtyvien työvoimapalveluiden kustannuksia vastaava valtionosuusrahoitus kohdennetaan työikäisen väestön (50 %) ja työttömien määrän (50 %) perusteella
  - Kotoutumiskoulutuksen (muiden kuin pakolaisten) rahoitus n. 30 milj. € kohdennetaan vieraskielisyyskriteerin kautta
- Rahoitus seuraa valittujen kriteereiden kehitystä
- Rahoitusjärjestelmän toimivuutta seurataan
  - Työllisyyden edistämisen valtakunnallisen neuvottelukunnan rooli



# Vaikutusten lieventämiseksi malliin sisältyy kahden vuoden siirtymäaika

- Siirtymän aikana rahoitus on osittain laskennallista valtionosuutta ja osittain toteutuneeseen kustannukseen perustuvaa
- Siirtymä tapahtuisi kahden vuoden aikana seuraavasti:
  1. Voimaantulovuonna rahoitus määräytyy 50 % kunnittaisen toteutuma-arvion ja 50 % laskennallisen valtionosuusrahoituksen perusteella
  2. Toisena vuonna rahoitus määräytyy 25 % kunnittaisen toteutuma-arvion ja 75 % laskennallisen valtionosuusrahoituksen perusteella
- Kolmantena vuonna valtionosuusrahoitus määräytyy täysimääräisesti valitun valtionosuuskriteerin mukaisesti

# Kiitos!

Kuntakohtaiset rahoituslaskelmat:  
[tem.fi/kuntien-rahoituslaskelmat](https://tem.fi/kuntien-rahoituslaskelmat)

Unna Heimberg  
unna.heimberg@gov.fi



VALTIONEUVOSTO  
STATSRÅDET