

Työllisyyspolitiikan ajankohtaiset

Aluekehittämisspäivät:

Ratkaisuja osaavan työvoiman saatavuuteen yhteistyössä

Elina Pylkkänen



Työ- ja elinkeinoministeriö
Arbets- och näringsministeriet

Tilannekuva: työllisyys ja työttömyys



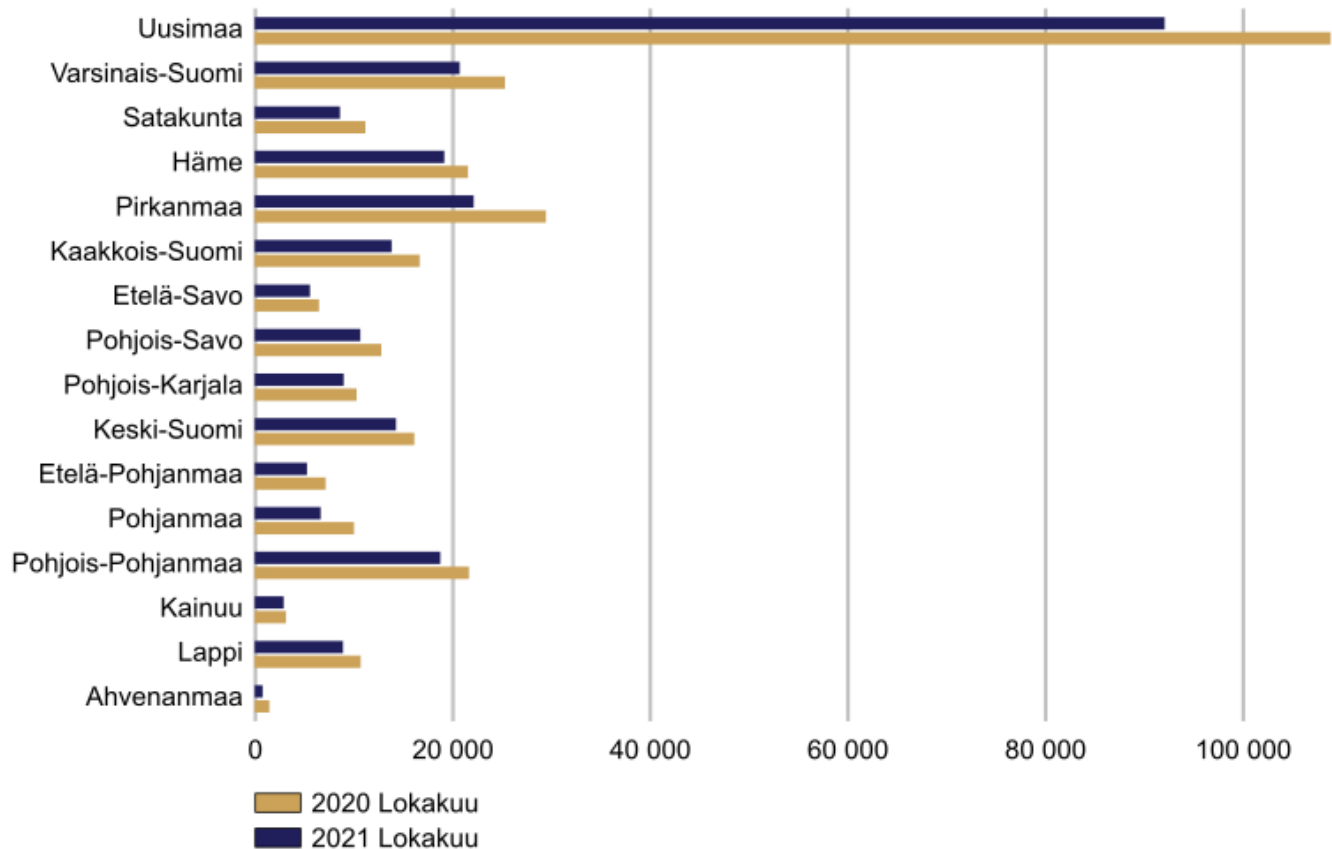
- Taloudessa vahva kasvuvire: globaalisti ja meillä Suomessa (3 – 4 % BKT:n kasvu talousennusteita julkaisevien tahojen mukaan)
- Kasvu on kovaa, koska vertailukohtana on koronataantumavuosi (-2,8 %) ja siksi, että maat ovat elvyttäneet ennen näkemättömällä volyymilla: sekä rapo että fipo –elvytystä
- Työllisyys kasvaa vauhdilla; työttömyys kasvaa niin ikään (piilotyöttömyys vähenee)
- Työvoiman saatavuusongelmia jopa 75 % yrityksistä (Keskuskauppakamarin kysely yrityksille)
- Työvoimapulasta kärsivät etenkin ne toimialat, jotka kärsivät korona-rajoituksista
- Alan vaihtoa havaittavissa laajamittaisesti
- Työttömyysasteet todella matalalla naapurimaissa: yrityksissä työvoiman kannibalismi

TYÖTTÖMÄT TYÖNHAKIJAT JA AVOIMET TYÖPAIKAT ELY-KESKUKSITTAIN 2021 LOKAKUUN LOPUSSA
KOKO MAA

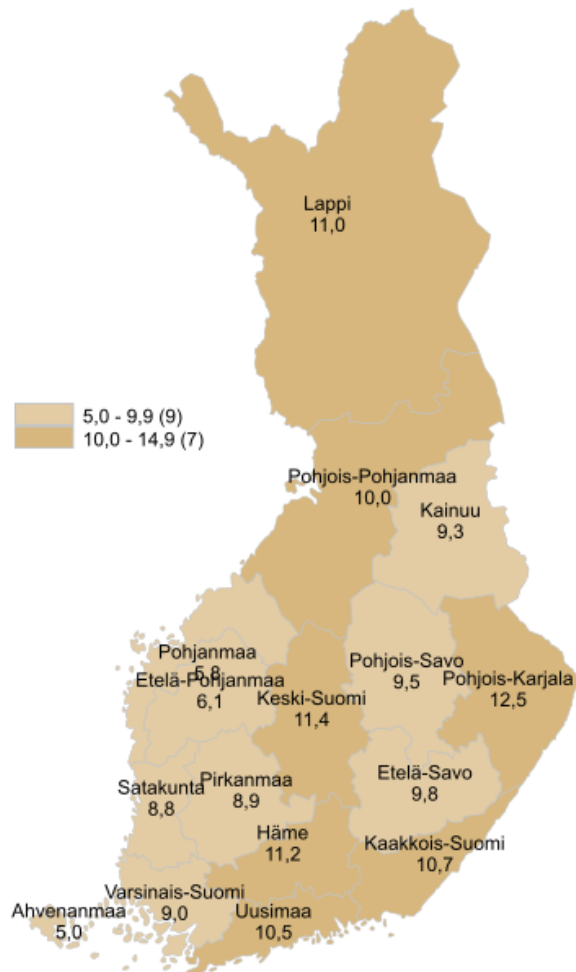
ELY-keskus	Työvoima	Työttömät työnhakijat			Miehet	Naiset	Alle 20- vuotiaat	Alle 25- vuotiaat	Yli 50- vuotiaat	Pitkäaik. työttömät	Vamm. ja pitkäaik. sairaat	Avoimet työ- paikat
		Osuus-% työvoimasta	Yhteensä									
Uusimaa	880 161	10,5	92 044	50 654	41 390	1 449	8 573	33 198	43 793	8 104	23 569	
Varsinais-Suomi	228 633	9,0	20 680	11 796	8 884	457	2 303	7 800	7 685	2 569	7 280	
Satakunta	96 959	8,8	8 554	4 998	3 556	208	925	3 864	3 126	1 179	2 240	
Häme	170 771	11,2	19 145	11 048	8 097	409	2 107	8 168	8 877	3 166	5 207	
Pirkanmaa	247 562	8,9	22 112	12 594	9 518	460	2 533	7 996	8 127	2 552	9 494	
Kaakkois-Suomi	128 857	10,7	13 809	8 044	5 765	349	1 418	6 201	4 626	1 732	2 767	
Etelä-Savo	56 747	9,8	5 543	3 389	2 154	147	608	2 539	1 914	1 065	1 810	
Pohjois-Savo	112 391	9,5	10 624	6 439	4 185	244	1 289	4 479	4 700	1 722	3 922	
Pohjois-Karjala	71 372	12,5	8 949	5 387	3 562	198	980	4 058	3 726	1 266	1 386	
Keski-Suomi	124 466	11,4	14 246	8 342	5 904	371	1 898	5 443	6 045	1 565	3 131	
Etelä-Pohjanmaa	86 161	6,1	5 230	3 145	2 085	144	711	2 112	1 410	978	2 981	
Pohjanmaa	112 960	5,8	6 601	3 907	2 694	193	759	2 644	2 330	984	2 654	
Pohjois-Pohjanmaa	187 001	10,0	18 741	10 891	7 850	514	2 487	6 525	7 370	2 376	6 218	
Kainuu	30 941	9,3	2 873	1 814	1 059	67	281	1 424	736	504	1 092	
Lappi	80 787	11,0	8 866	5 365	3 501	176	860	3 930	3 153	1 157	4 495	
Ahvenanmaa	15 115	5,0	755	406	349	...	68	277	247	...	290	
Ulkomaat	0	0,0	262	174	88	...	10	76	104	...	2 524	
Yhteensä	2 630 884	9,8	259 036	148 394	110 642	5 405	27 812	100 734	107 971	30 960	81 060	

TYÖTTÖMÄT TYÖNHAKIJAT

ELY-keskuksittain

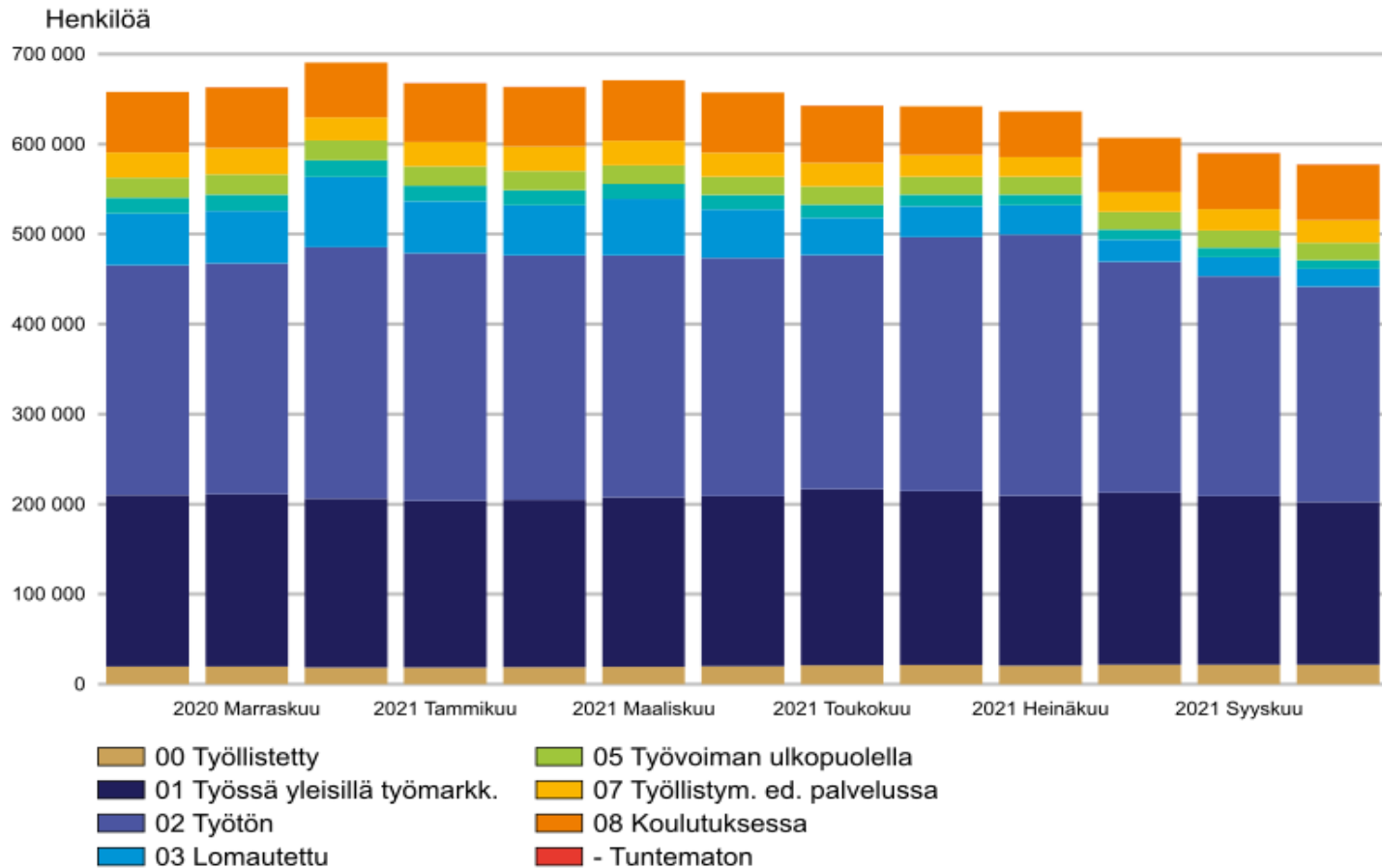


Työttömien työnhakijoiden osuus työvoimasta ELY-keskuksittain



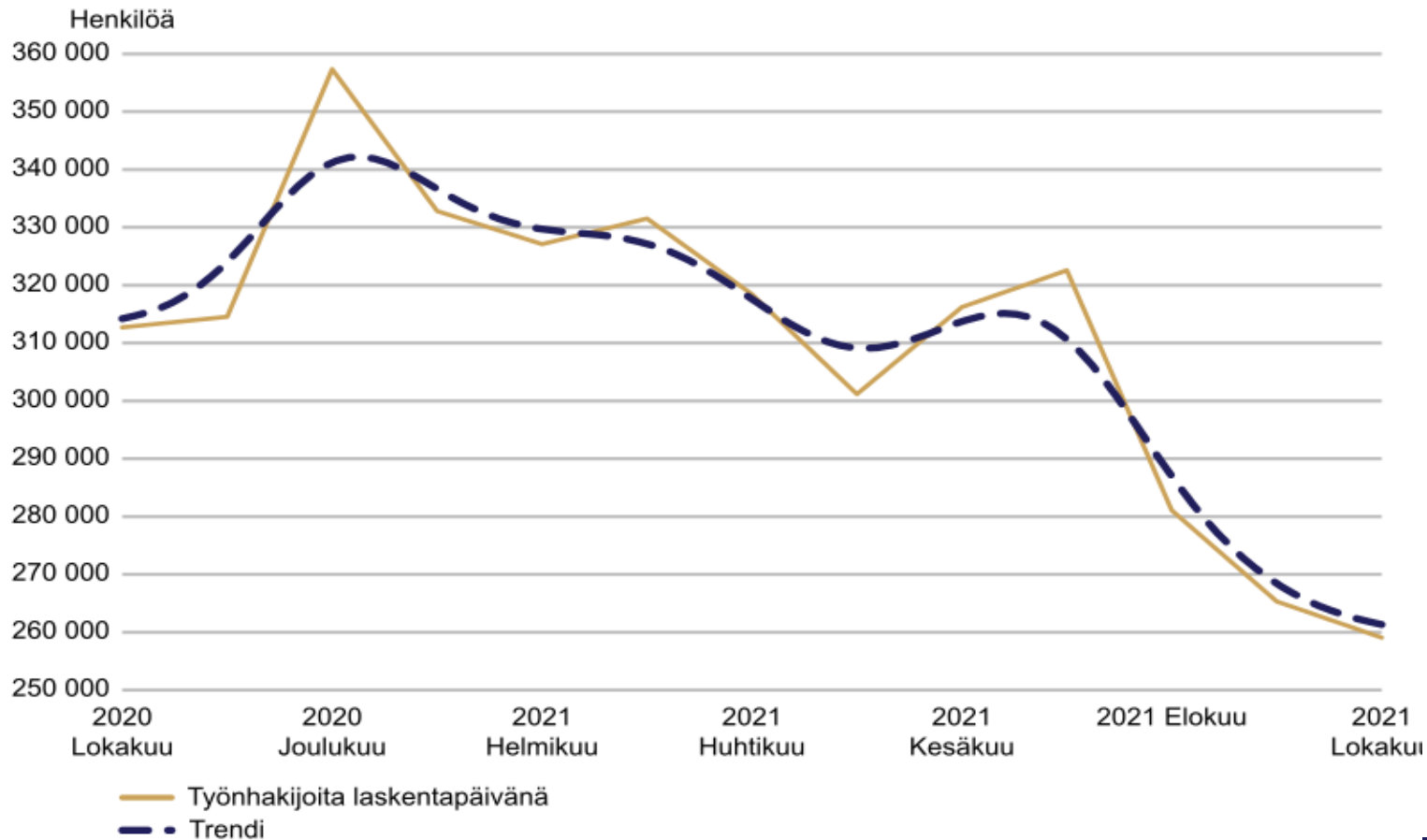
Työnhakijat ryhmittäin

laskentapäivänä



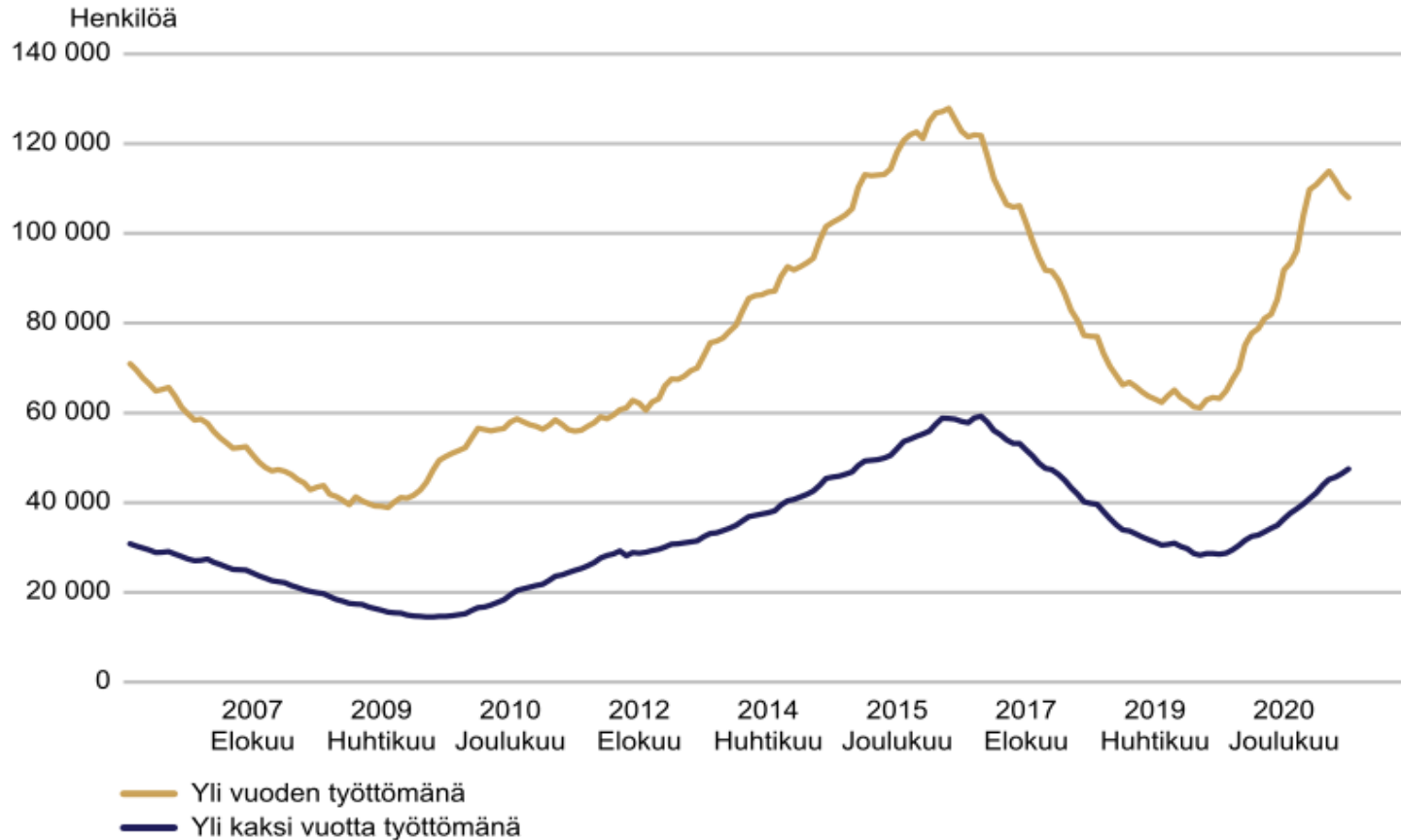
TYÖTTÖMÄT TYÖNHAKIJAT

kuukausittain ja trendi



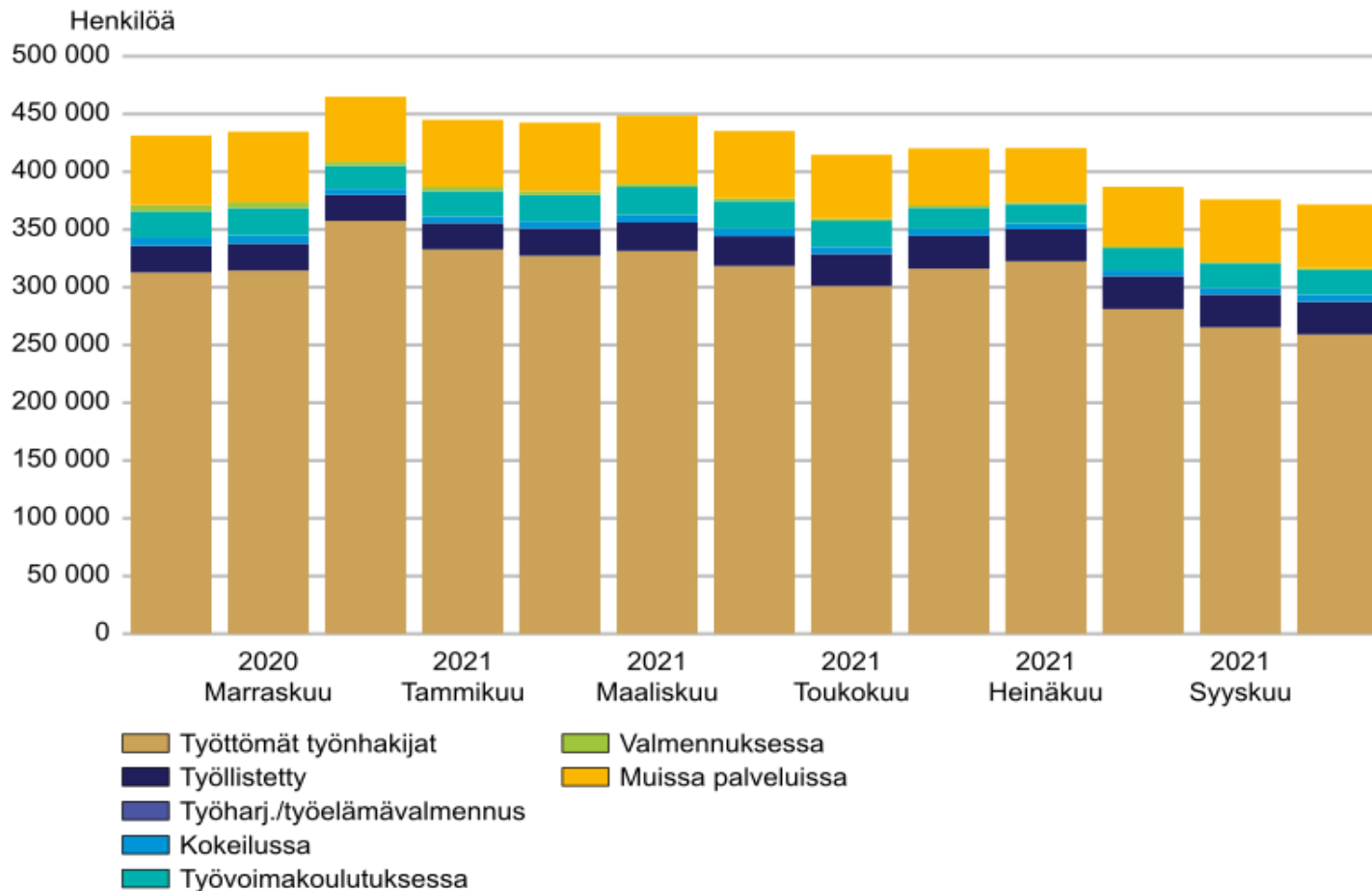
PITKÄAIKAISTYÖTTÖMÄT

kuukauden lopussa



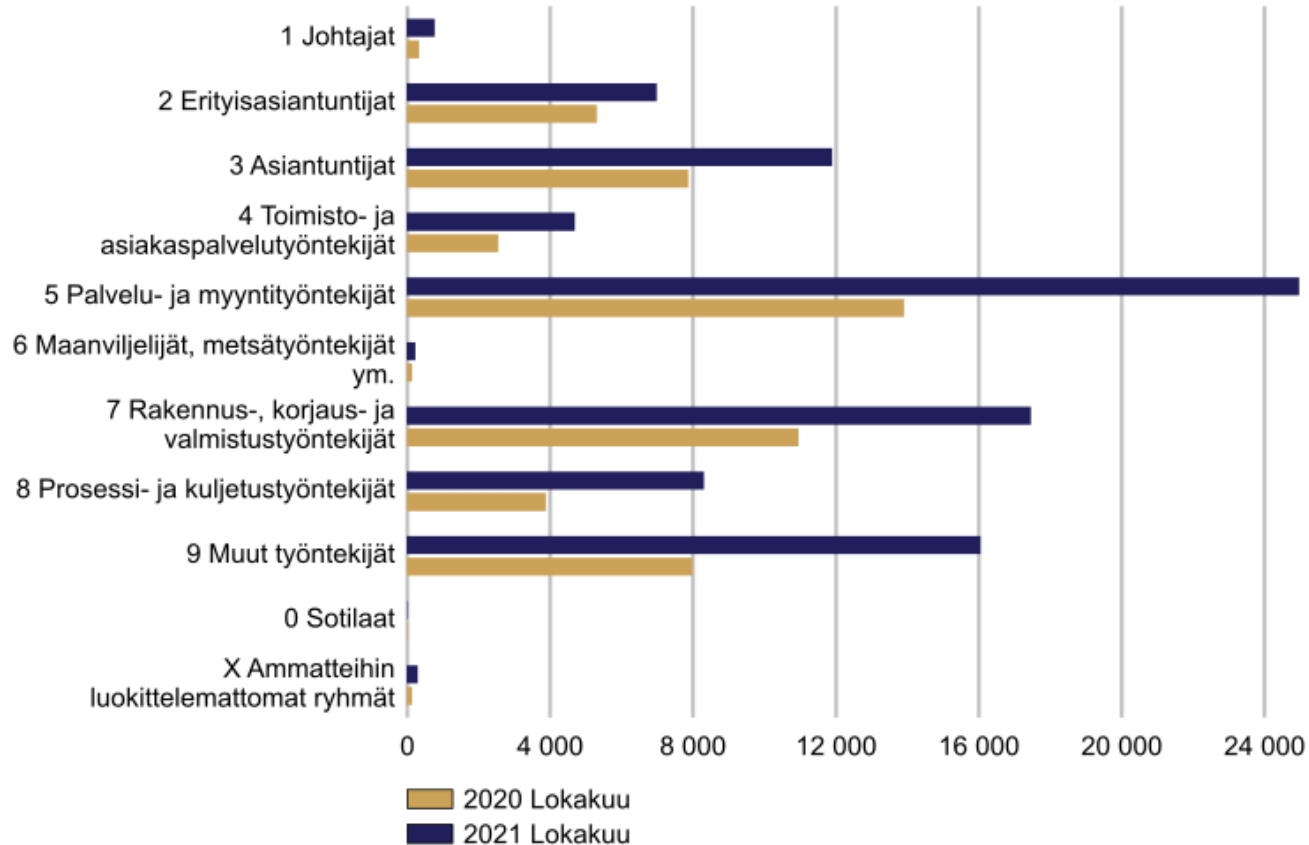
LAAJA TYÖTTÖMYYS

eli työttömät työnhakijat ja palveluissa olevat



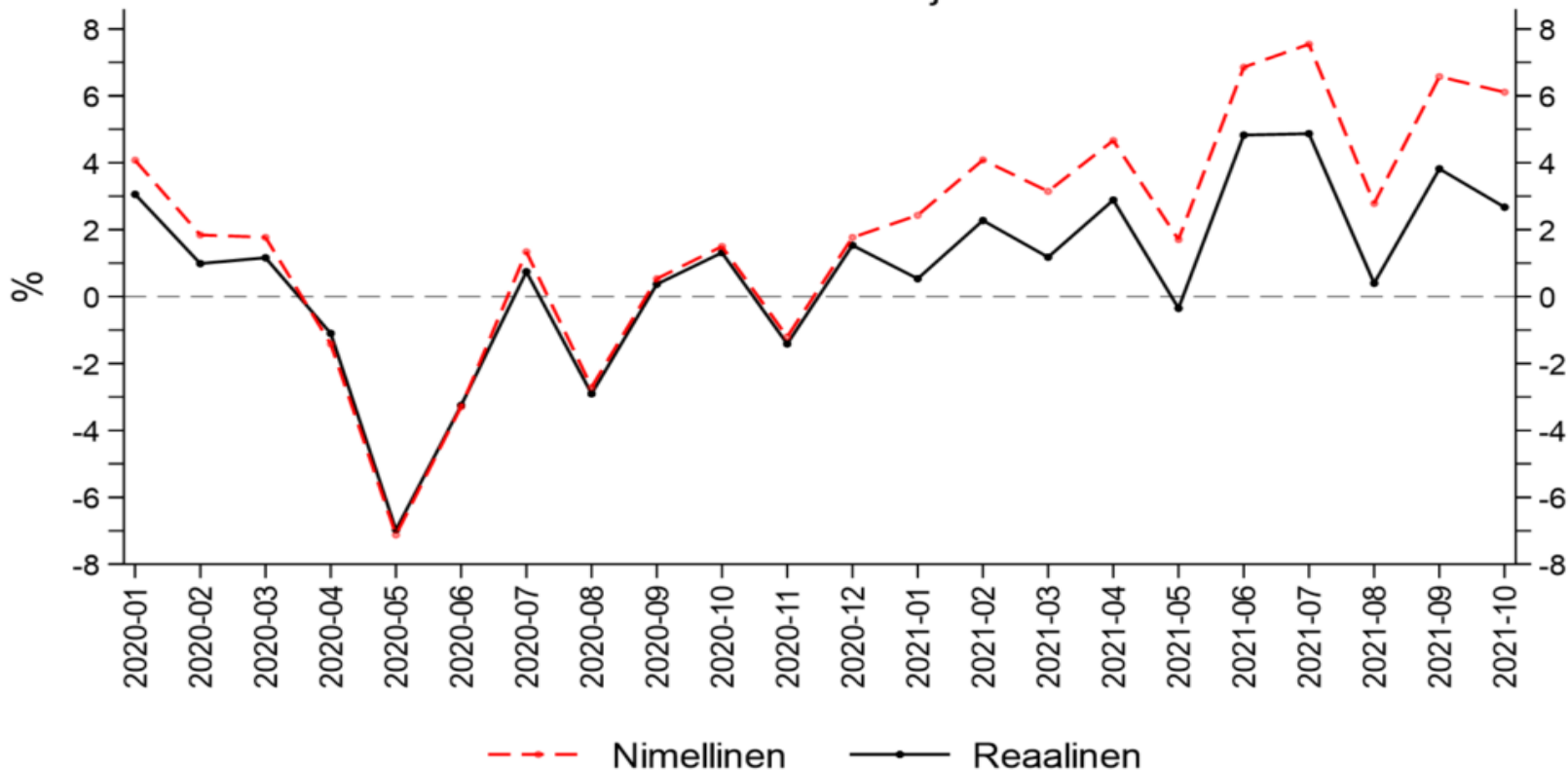
Uudet avoimet työpaikat

kuukauden aikana ja vuotta aikaisemmin



Palkkasumma

Muutos verrattuna samaan ajankohtaan 2019

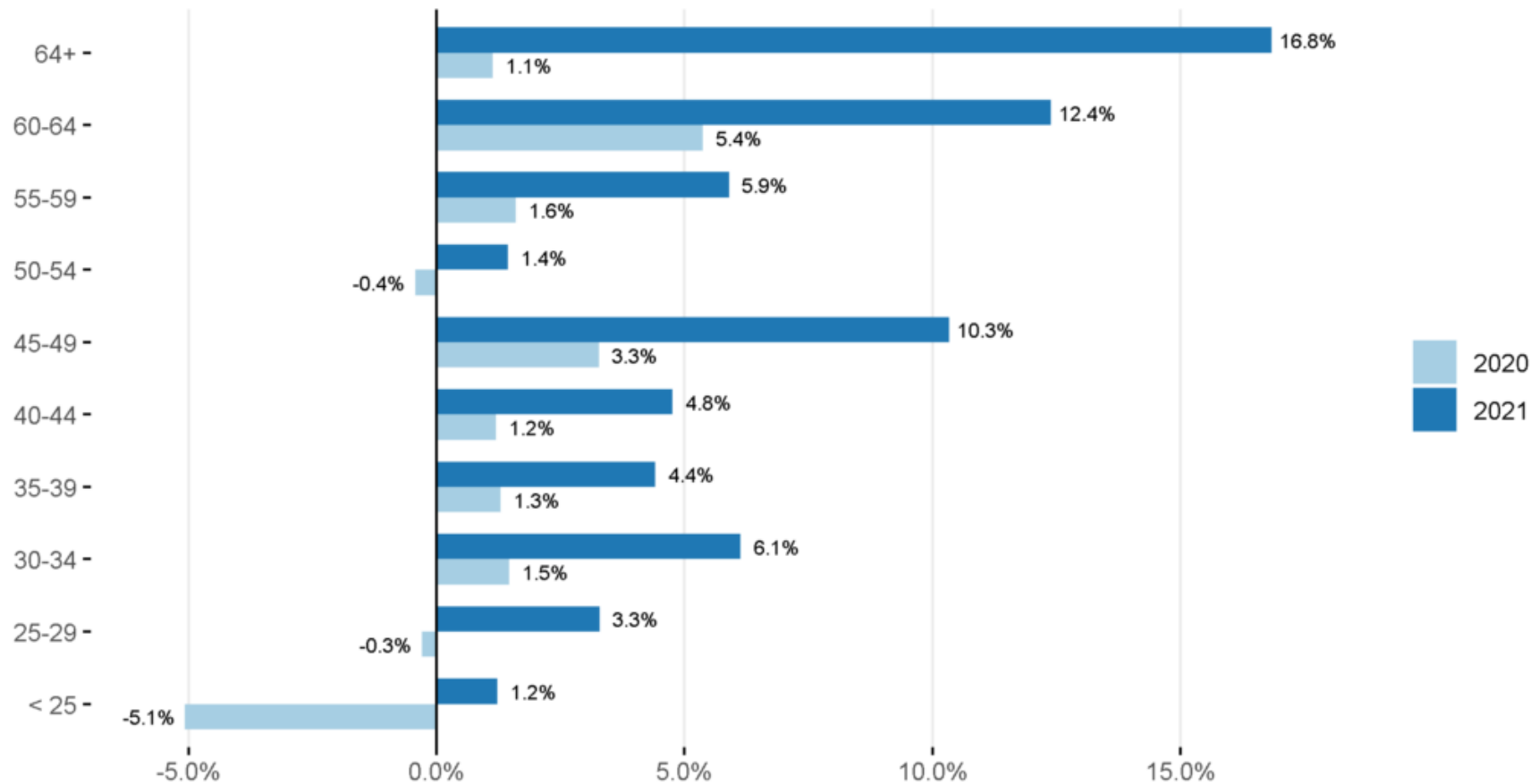


GSE Tilannehuone: 2021-12-01

Tulorekisterin lataukset 2021-11-28 mennessä

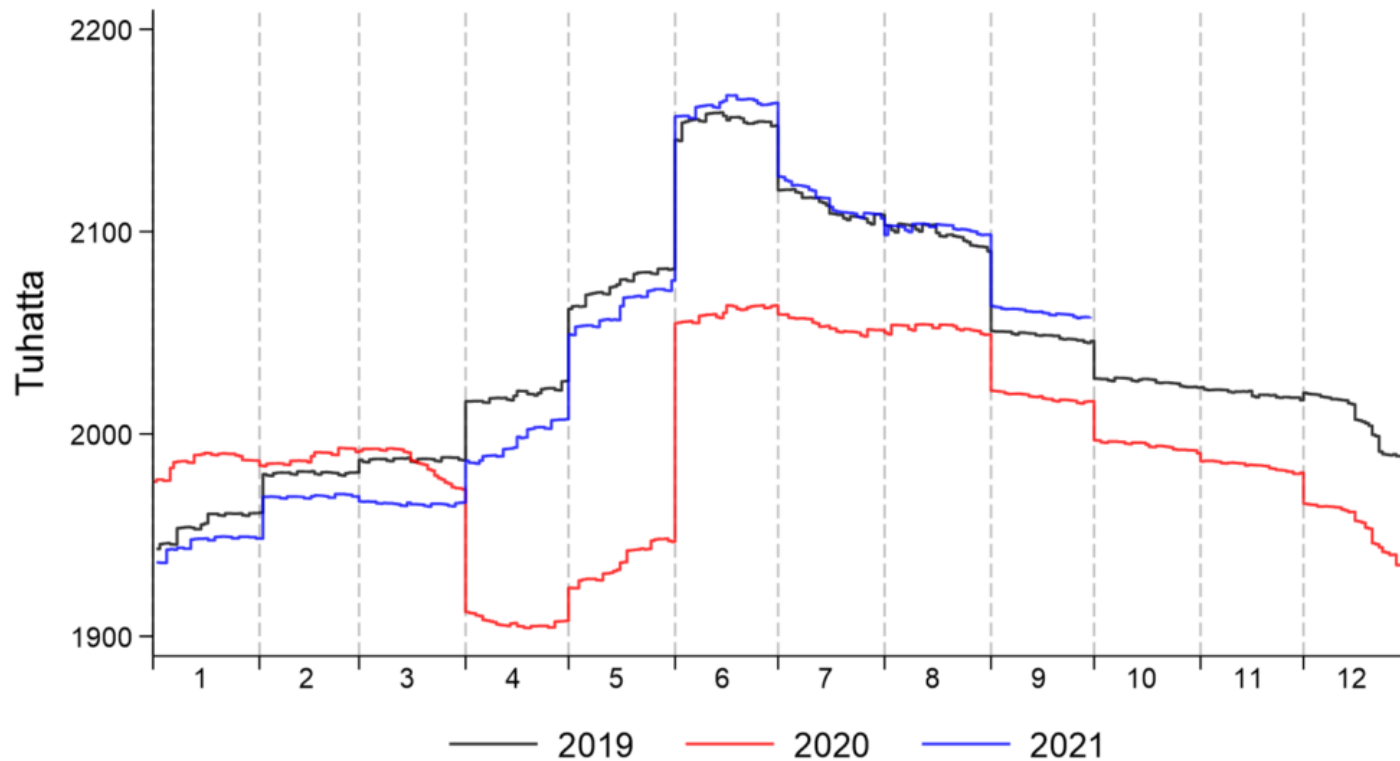
Palkkasumman kehitys ikäluokittain

lokakuun palkkasumman muutos vuodesta 2019, %



Työllisten lukumäärä

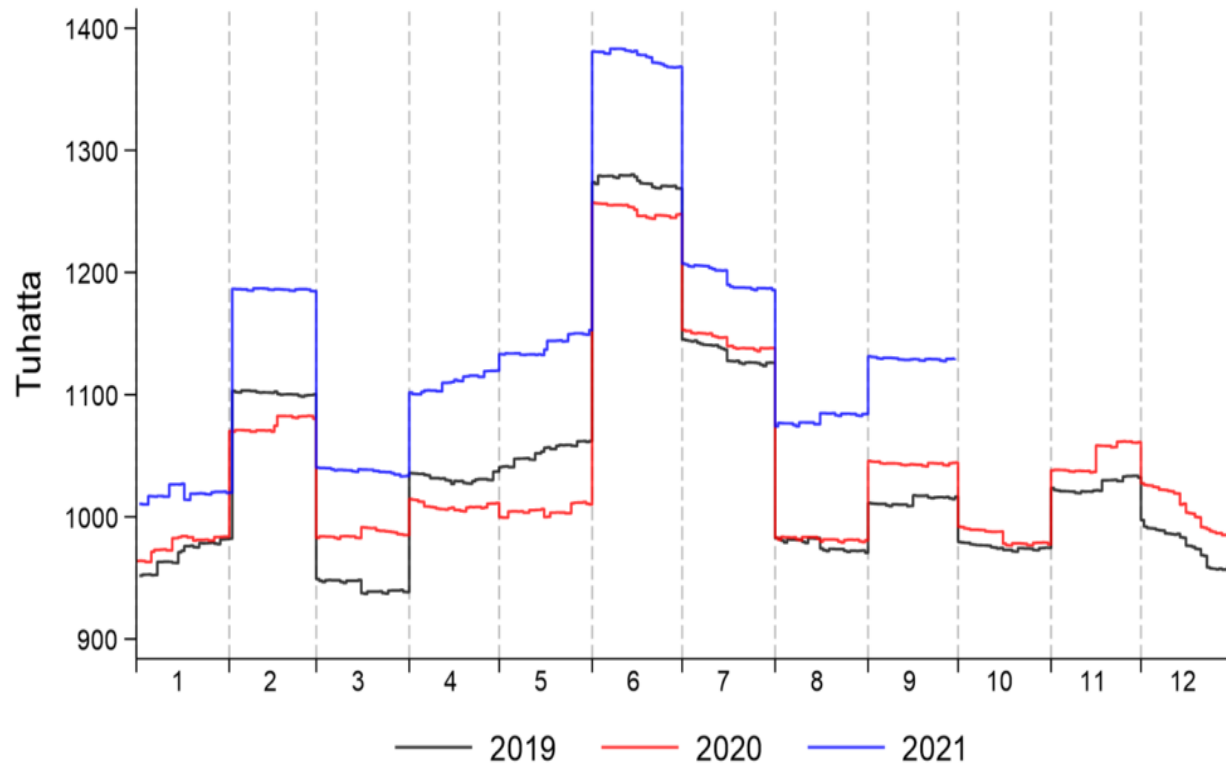
Vähintään 1000 €/kk



GSE Tilannehuone: 2021-12-01

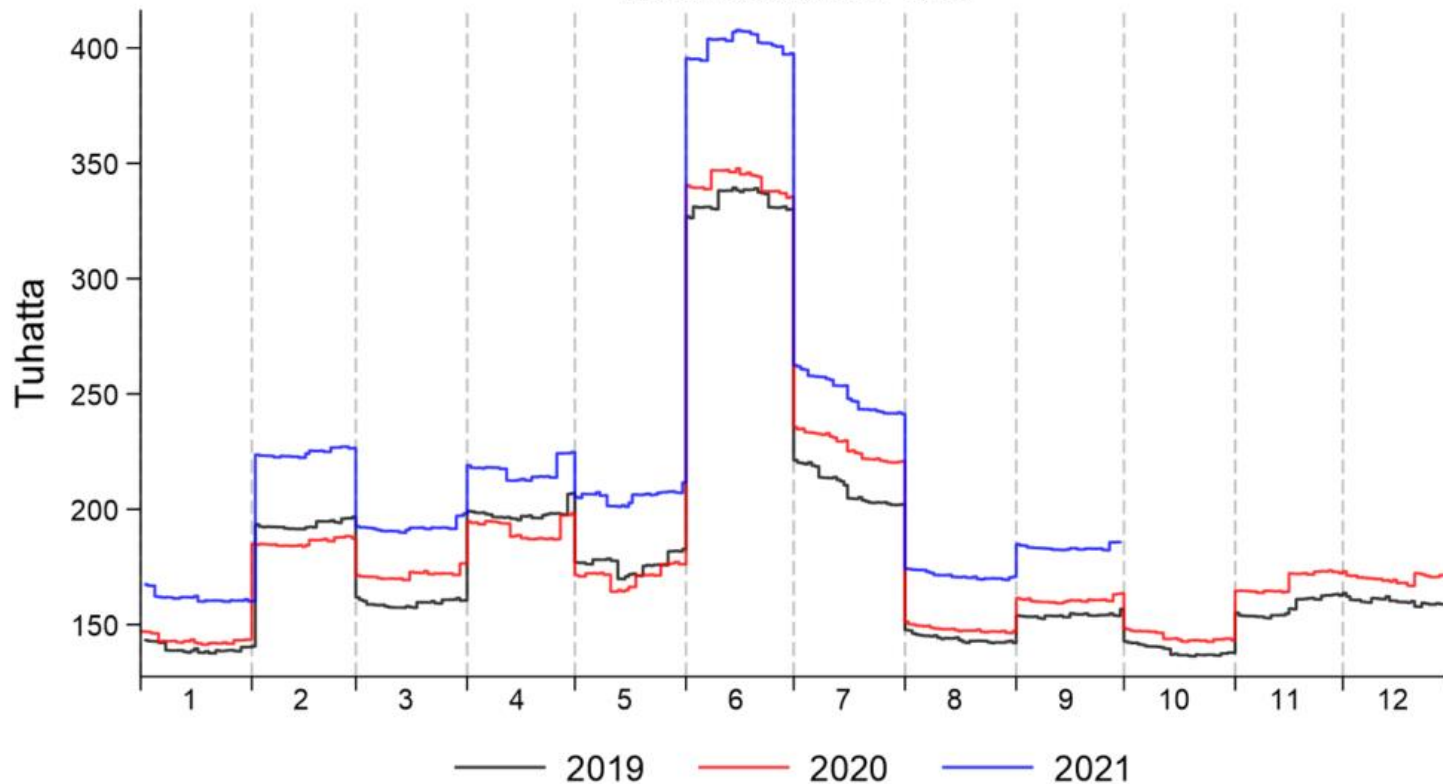
Työllisten lukumäärä

Vähintään 3000 €/kk



GSE Tilannehuone: 2021-12-01

Työllisten lukumäärä Vähintään 6000 €/kk



GSE Tilannehuone: 2021-12-01



Nopeita kohtaanto-toimia kaivataan

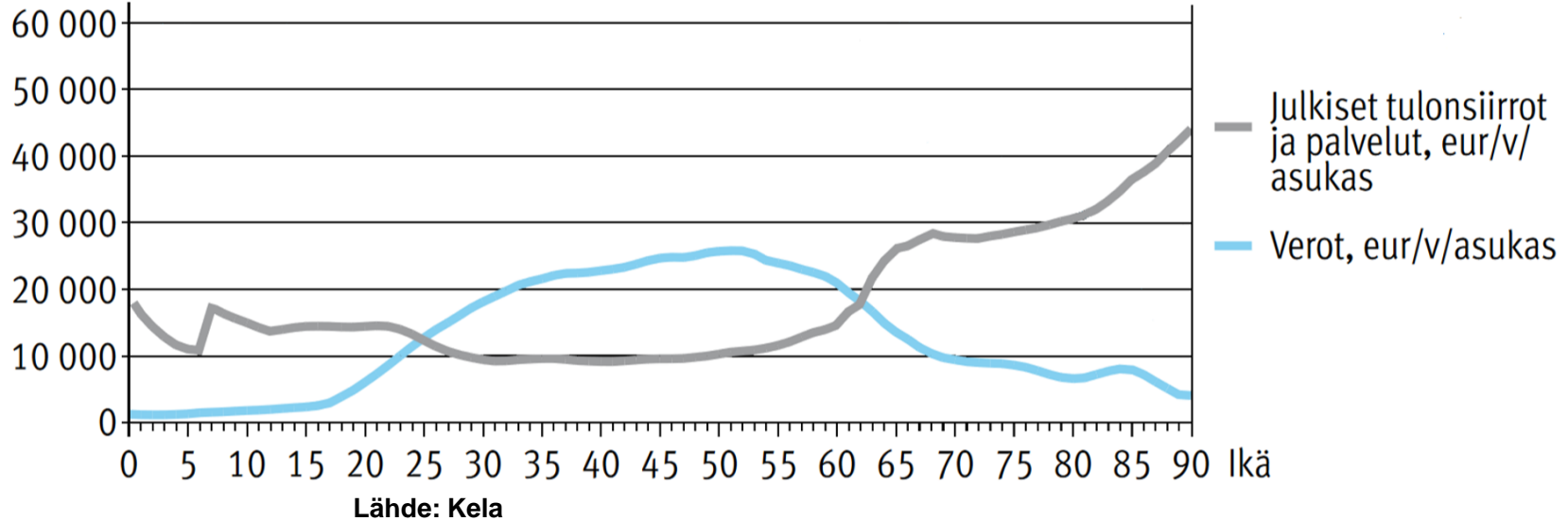
- Työnhakijoita TE-toimistoissa n. 577 000 ja työllisiä työnhakijoita
 - Työttömiä 260 000 (joista lomautettuja n. 20 000)
 - Työssä olevia 210 000
 - Työvoimaan kuulumattomia 107 000
- Avoimia työpaikkoja yhteensä n. 170 000 (+ piilossa olevat)
 - Uudet ilmoitetut työpaikat TE-toimistoille n. 80 000
- Kohtaanto-ongelmaa purkamaan:
 - Odotukset kohdistuvat TE-toimistojen palveluihin ja työllisyyden kuntakokeiluihin
 - Lainsäädäntömuutokset työperäisen maahanmuuton edistämiseksi
 - Paljon myös yksityisiä henkilöstöpalveluyrityksiä ratkomassa työnhakuja
 - Yritykset itse aktiivisia rekryissä ja kv. rekryissä

→ **Tulisi hyödyntää paljon runsaammin tekoäly-pohjaisia matching-alustoja**

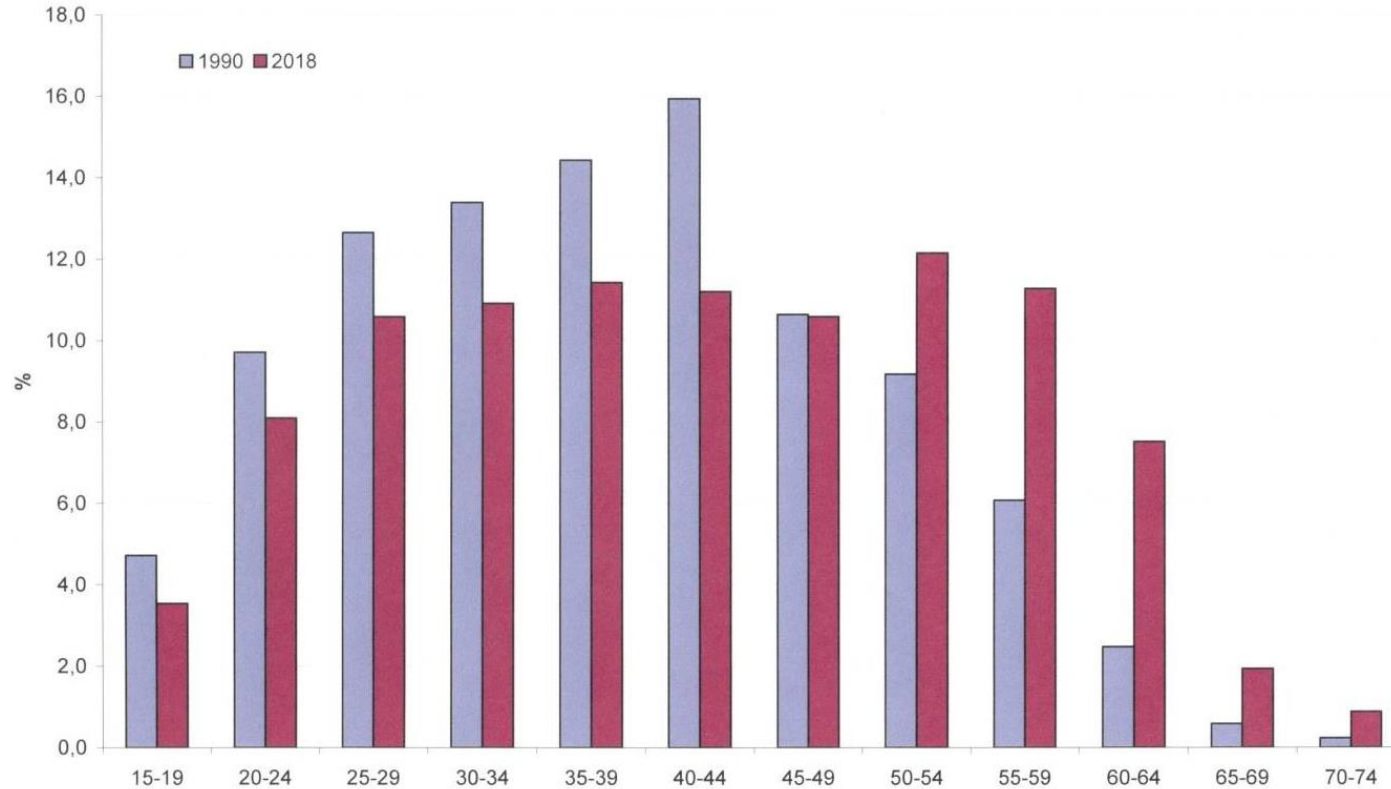
**Jos elinikä nousee, se aiheuttaa painetta julkisiin menoihin:
henkilöt ovat lyhyemmän aikaa nettomaksajina ja pidemmän aikaa
nettosaajina**



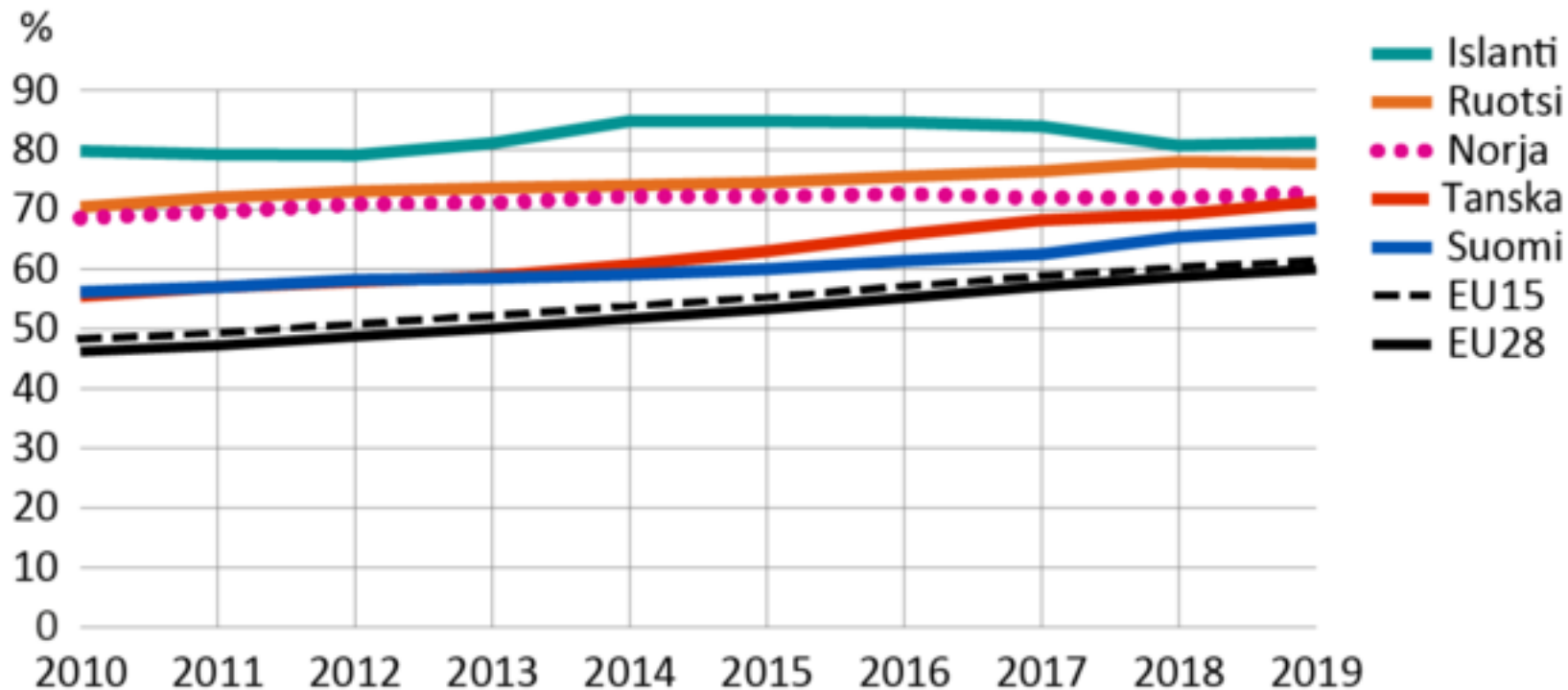
Veroelinkaari



TYÖVOIMA (15-74-v.) JAKAUMA IKÄRYHMITTÄIN

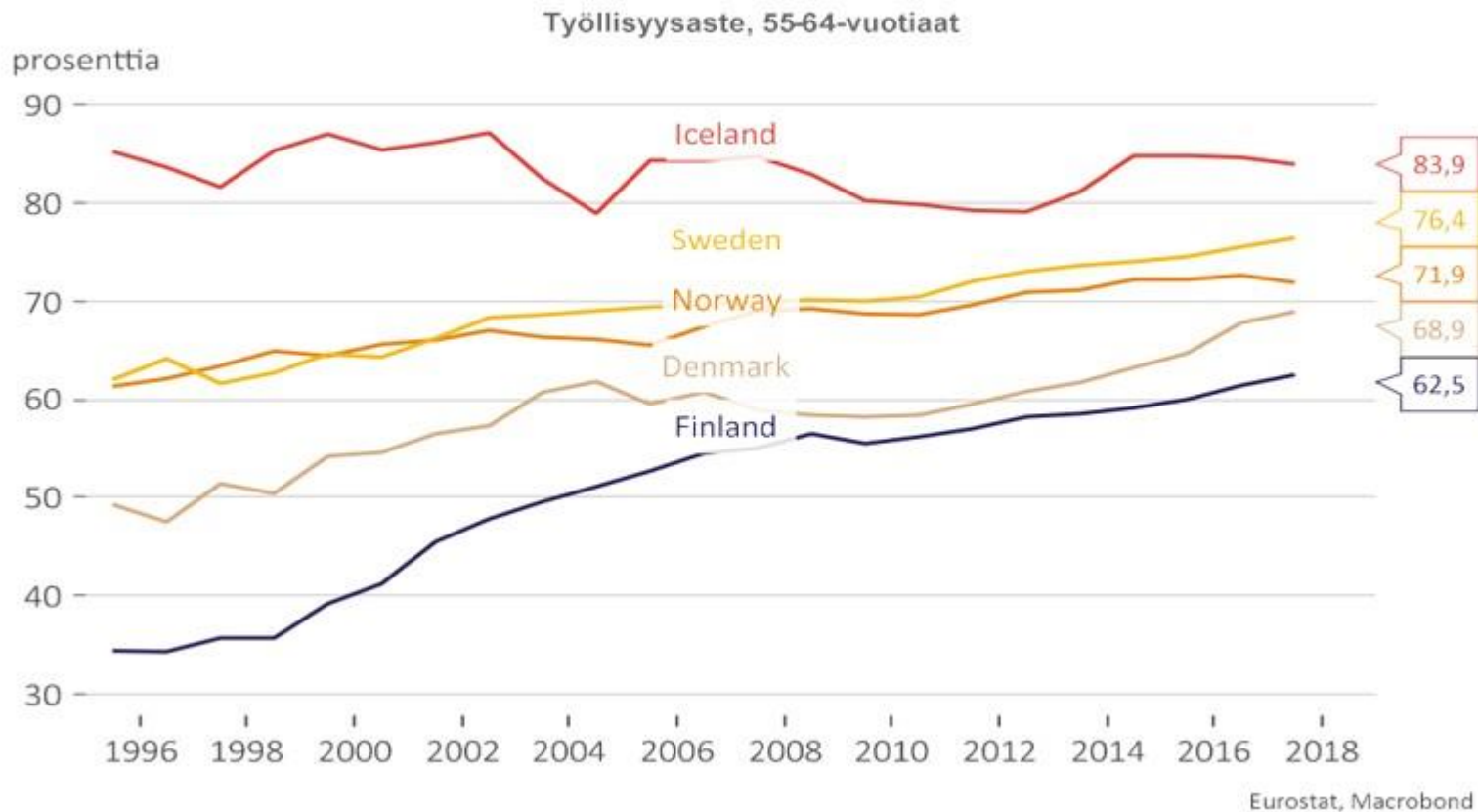


55–64-vuotiaiden työllisyysaste Pohjoismaissa sekä EU-maissa keskimäärin 2010–2019

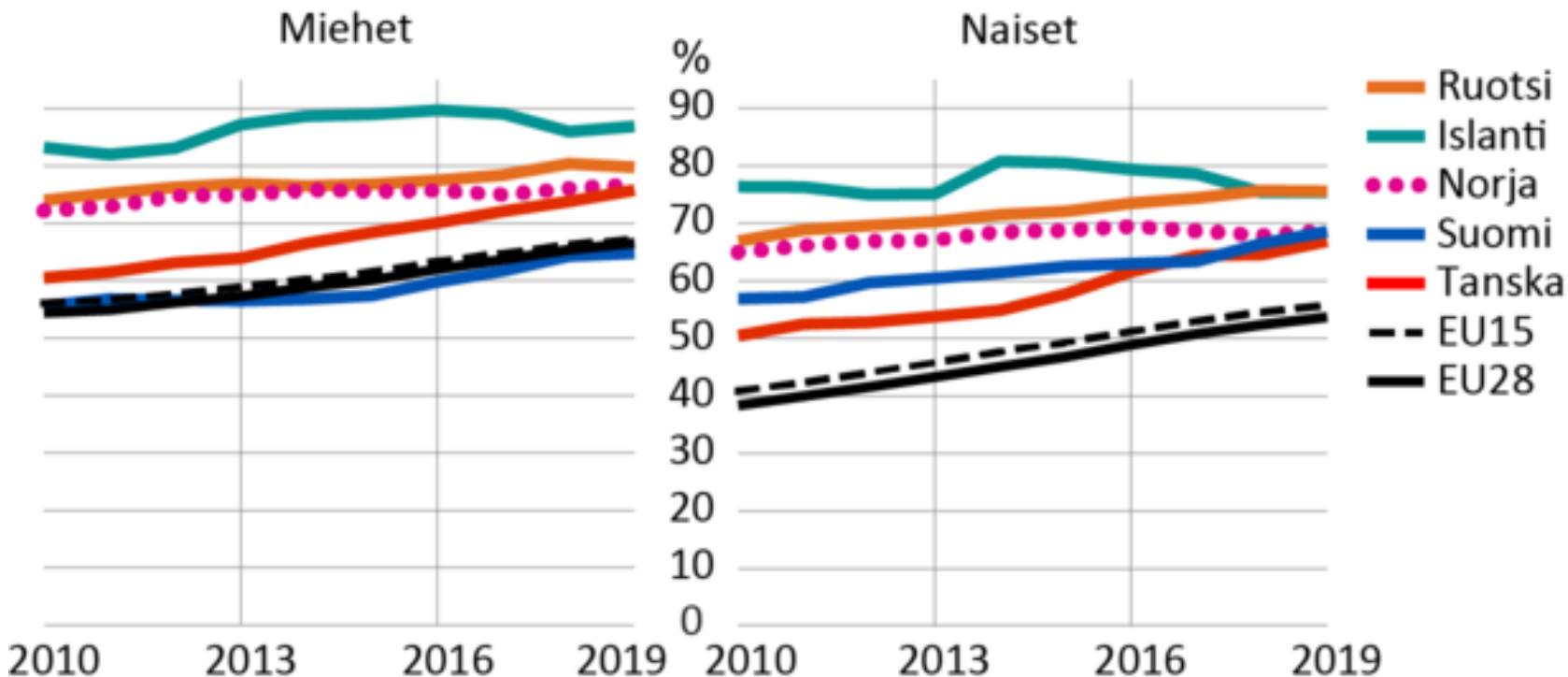


Lähteet: Eläketurvakeskus, Eurostat

Kuvio 3. Työllisyysaste 55–64-vuotiaiden ikäryhmässä (Lähde: Eurostat)

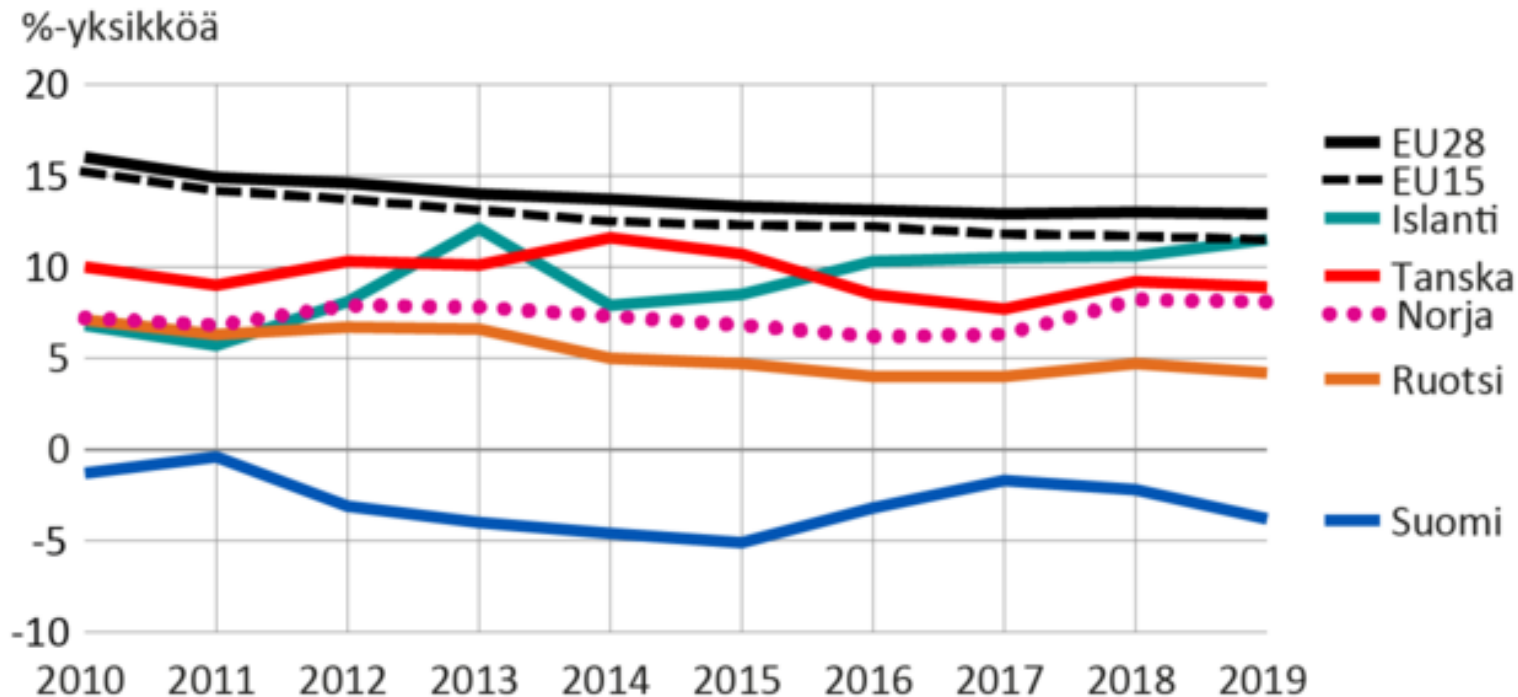


55–64-vuotiaiden työllisyysaste sukupuolen mukaan Pohjoismaissa sekä EU-maissa keskimäärin 2010–2019



Lähteet: Eläketurvakeskus, Eurostat

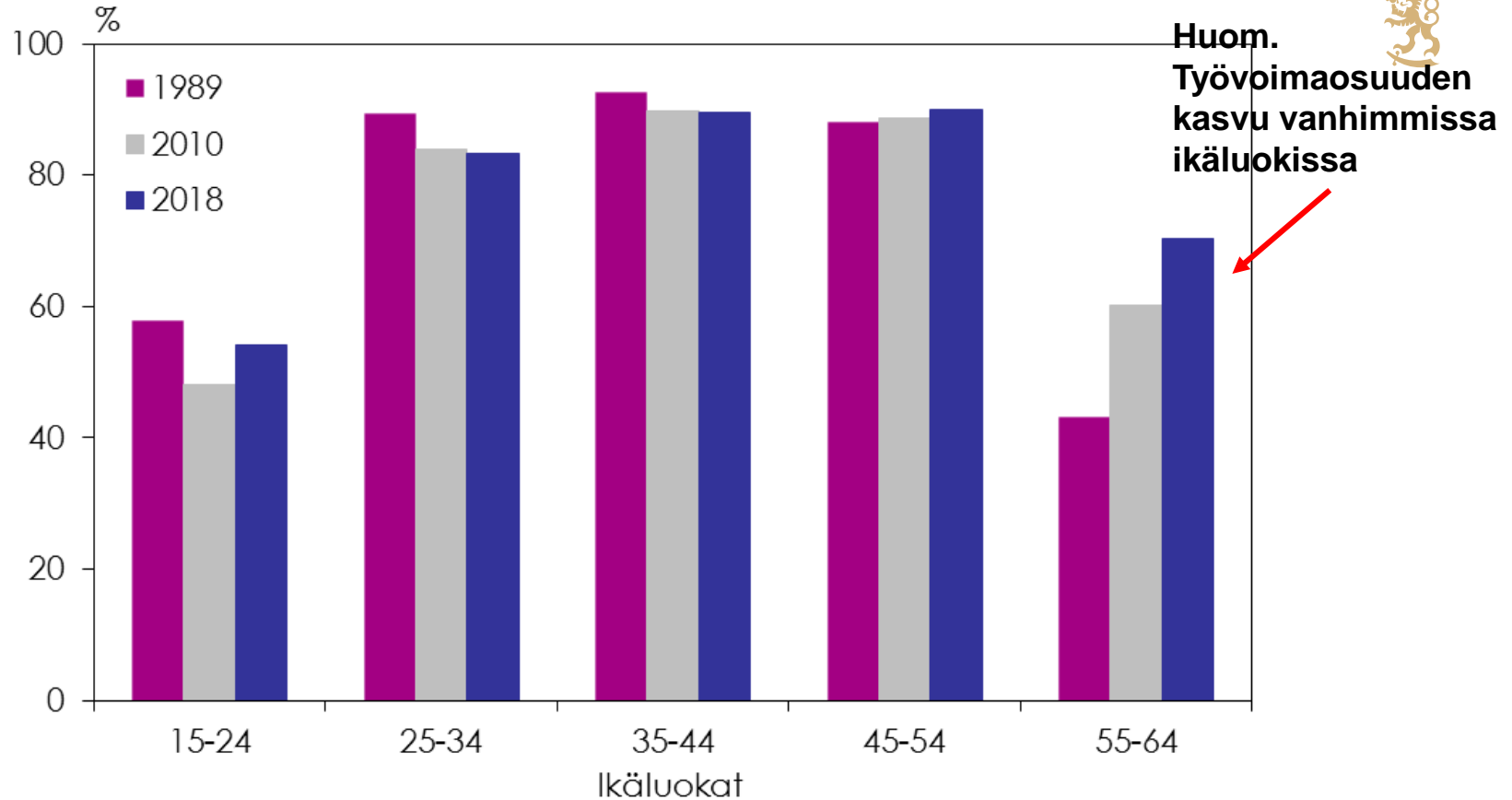
55–64-vuotiaiden miesten ja naisten työllisyysasteiden erotus Pohjoismaissa sekä EU-maissa keskimäärin 2010–2019



Erotus on saatu vähentämällä miesten työllisyysasteesta naisten työllisyysaste.

Lähteet: Eläketurvakeskus, Eurostat

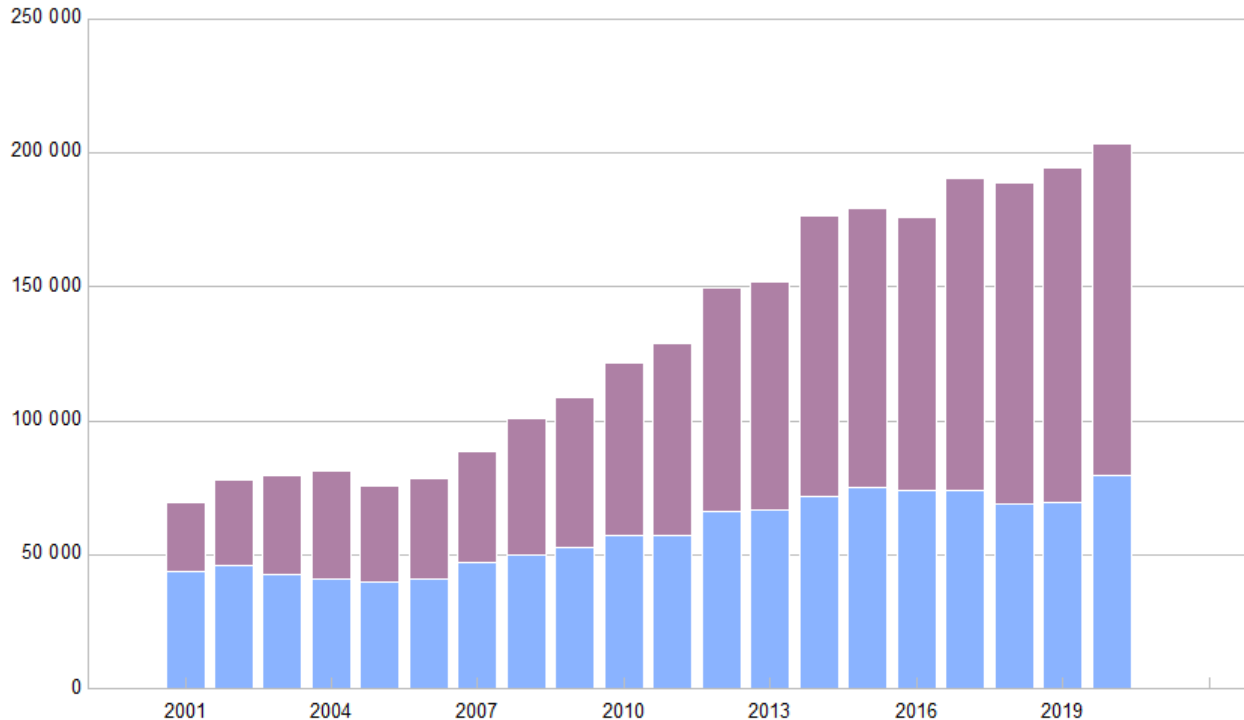
TYÖVOIMAOSUUS 1989, 2010 JA 2018 (miehet ja naiset yht.)



65 – 74 – vuotiainen työllisyyden kehitys Ruotsissa 2001 - 2020

Sysselsättning 65-74 år

Antal



Källa: SCB (AKU)

* Data för 2001-2004 bygger på länkade serier av AKU. Jämförelser kring brytpunkten 04-05 ska göras med viss försiktighet.

** Till gruppen företagare räknas fria yrkesutövare och oavlönade medhjälpare i företag tillhörande medlem av samma hushåll.

Hämtat: 2021-07-05 08:56



Mitä tutkimustieto ohjeistaa tekemään



- Työmarkkinoille hakeutuminen ja aktiivisuus (osallistuminen) kasvattaa työllisyyttä: Työttömyyteen vaikuttaminen on vaikeampaa kuin osallistumiseen
- Muihin Pohjoismaihin verrattuna matalampi osallistumisaste Suomessa:
 - Iäkkäämmät miehet
 - Pienten lasten äidit
 - Vain perusasteen koulutuksen varassa olevat
- Pohjoismaissa tyypillistä
 - Kapea palkkahajonta: korkeat alimmat palkat
 - Osaamisvaatimukset korkeat palkkaan nähden
 - Opiskelijoiden siirtyminen työelämään on takkuista
- Toisaalta juuri em. ryhmät reagoivat taloudellisiin kannusteisiin

Tehokkaita politiikkatoimia tulossa



- Opiskelijoiden työllisyyttä kasvatetaan opintotuen tulorajojen korotuksella
- Työperäisen maahanmuuton ja kv. rekryjen nopeuttaminen
- Yli 60-vuotiaille suunnattu työtulojen verokevennys
- Ennenaikaiset eläköitymisväylät valvontaan
- Työmarkkinatori sekä TE-digi
- Jatkuvan oppimisen ja työllisyyden palvelukeskuksen perustaminen
- Työkyky-ohjelman (5 kpl) toimeenpano, esim. Työkanava Oy:n perustaminen, uusi konsepti
- TE2024, työnvälityksen sekä työllisyyspalvelujen siirto kuntiin, kannustava rahoitusmalli
- Aikuiskoulutustuen tehokas kohdennus
- Tiekartta-hanke: Toimialakohtainen ja alueellinen työvoimatarvekartoitus (1.11.2021 – 31.12.2022)

Toimialoittainen ja alueellinen työvoimatarvekartoitus

Tavoite



- Työvoimatarpeen määrällinen ja laadullinen kartoitus
- Toimialoittain
- Alueellisesti
- Ajallisesti:
 - Lyhyellä aikavälillä (nyt – 2v.)
 - Keskipitkällä aikavälillä (2v – 5 v.)
 - Pitkällä aikavälillä (6 v →)
- **Tuotos:**
 - Työvoiman määrä ja osaaminen, niiden kehittyminen ajassa; työvoimavajeen määrä ja laatu
- **Suosituksat v. 2022 loppuun mennessä:**
 - Työvoiman osaamisen lisäämistarve ja keinot (koulutushankinnat)
 - Koulutuspaikkojen ja –alojen aloituspaikkamäärä ja jakautuminen alueellisesti
 - Työperäinen maahanmuuttotarve (koulutus ja suora työllistyminen)
 - Työvoiman liikkuvuuden lisäämistarve (esim. asuntopolitiikka, liikkuvuusavustus)
 - Muut lainsäädännön muutostarpeet (oppisopimuskoulutus, palkkatuki jne.)

Ohjausryhmä



OHJAUSRYHMÄN JÄSENET

- Työministeri Haatainen (pj.)
- OKM:n kansliapäällikkö Anita Lehikoinen
- Jäsenedustus:
 - EK
 - KT
 - SY
 - SAK
 - STTK
 - Akava
- Esittelijä ja sihteeristö toimialaryhmistä

Toimialaryhmitt (soveltaen samaa luokitusta kuin OPH:n ennakoimtimalleissa)



1. luonnonvarat, elintarviketuotanto ja ympäristö
2. liiketoiminta ja hallinto
3. koulutus, kulttuuri ja viestintä
4. liikenne ja logistiikka
5. majoitus-, ravitsemis- ja matkailupalvelut
6. rakennettu ympäristö
- (7. sosiaali-, terveys- ja hyvinvointiala, STM:n vastuulla)
8. teknologiateollisuus ja -palvelut
9. prosessiteollisuus ja -tuotanto

Toimialaryhmät



Toimialaryhmien vetovastuu

Avs Elina Pylkkänen (pj.) & johtaja Kirsi Heinivirta (JOTPA)

Toimialaryhmien sihteeristö

Sihteeristöön kuuluu TEM asiantuntijoista koostuva ryhmä, joka työskentelee kaikkien toimialaryhmien tietopohjan tuottamisessa, mallien rakentamisessa sekä työvoimatarpeen laadullisessa ja määrällisessä arvioinneissa.

Edustus työnantaja- ja työntekijäliitoista (Akava, STTK, SAK, EK, KT)

Yksi edustaja kustakin liitosta / neuvottelujärjestöstä

Tietoaineiston kokoaminen, jalostus ja mallien rakentaminen



- TEM:n asiantuntijoista koottu työryhmä, joka kokoaa eri tietolähteistä pohja-aineistovaraston
- Tietolähteinä käytetään eri rekistereitä ja kyselyjä (TEM, TK, ammattiliitot) (työvoiman tarjonta)
- Elinkeinotoiminnan toimialakohtainen tietopohja (työvoiman kysyntä)
- Aineistopohja päivitetään jatkuvasti reaaliaikaisesti
- Jalostetaan hyödynnettävään ja käyttäjäystävälliseen muotoon
- Tietopohjan rakentaminen mahdollistaa myös yleisemmin tiedolla johtamisen (ministeriö vastuussa työllisyyspolitiikasta)

Hankkeen aikataulu ja resursointi



- Hankkeen aikataulu 1.11.2021 – 31.12.2022
- Toimialaryhmien työskentely aloitetaan heti, mutta alan työvoimavajeen määrittämässä kiireellisyysjärjestyksessä
- Tietopohjan rakentaminen ja jalostaminen aloitetaan taustalla heti, eikä ole riippuvainen toimialaryhmien kokoontumisaikatauluista
- Kootaan kaikki ministeriössä (TEM, OKM, OPH) käynnissä olevat vastaavat hankkeet ja pyrkimykset työryhmien tueksi
- Toimialaryhmät kokoontuvat n. pari kertaa kuukaudessa; Ohjausryhmä toimialaryhmien etenemisen mukaan
- Hanke toteutetaan virkatyönä; toimialaryhmillä ja ohjausryhmällä mahdollisuus kuulla ulkopuolisia asiantuntijoita

