

TEM-analyyseja • 75/2016

# Työ- ja elinkeinoministeriön lyhyen aikavälin työmarkkinaennuste

Johanna Alatalo – Hanna Hämäläinen – Erno Mähönen

ISSN 1797-5271  
ISBN 978-952-327-154-8



Työ- ja elinkeinoministeriö  
Arbets- och näringsministeriet

# Työ- ja elinkeinoministeriön lyhyen aikavälin työmarkkinaennuste

Johanna Alatalo – Hanna Hämäläinen – Erno Mähönen

Työ- ja elinkeinoministeriö  
Ministry of Economic Affairs and Employment

Email: [etunimi.sukunimi@tem.fi](mailto:etunimi.sukunimi@tem.fi)

Helsinki, lokakuu 2016

## **JOHANNA ALATALO – HANNA HÄMÄLÄINEN – ERNO MÄHÖNEN: TYÖ- JA ELINKEINOMINISTERIÖN LYHYEN AIKAVÄLIN TYÖMARKKINAENNUSTE, SYKSY 2016**

Ennusteen laatimisesta: Työ- ja elinkeinoministeriö julkaisee lyhyen aikavälin työmarkkinaennusteensa keväällä ja syksyllä. Ennusteen tarkoituksena on muodostaa ministeriön asiantuntijanäkemyks lähiajan kehityksestä ja toimia siten sekä oman politiikkavalmistelun taustana että markkinainformaationa muille käyttäjille. Talouskehityksen osalta käydään läpi eri ennustelaitosten tuloksia. Työmarkkinaennustemme laatimisessa nojataan valtionvarainministeriön talousennusteeseen. Ennusteen painopistealue on oman työmarkkinaennusteen laatiminen. Tässä hyödynnetään myös muuta työ- ja elinkeinohallinnossa tehtävää työtä, kuten aluetalousskatseja ja rekrytointiongelmien seurantatietoja. Ennuste julkaistaan TEM analyysija -verkkojulkaisuna ministeriön julkisella palvelimella.

Työ- ja elinkeinoministeriön lyhyen aikavälin työmarkkinaennusteiden taustalla on rakenteellinen aikasarja-analyysi, jossa on hyödynnetty työttömyystilastoja, bruttokansantuotetilastoja, väestötilastoja sekä valtionvarainministeriön talousennustetta ja Tilastokeskuksen väestöennustetta. Kvantitatiivisten aikasarjaennusteiden lisäksi lopullisissa ennusteissa on huomioitu kvalitatiivisia politiikkatekijöitä. Analyysit on toteutettu Kalman Filtering ja ARIMA-menetelmillä OxMetrics STAMP ja SPSS -ohjelmistoilla.

Ennusteen ovat laatineet *Johanna Alatalo, Hanna Hämäläinen ja Erno Mähönen*

## **Keskeiset tulokset:**

### **1. Talouskehitys**

- Suomen talous on vihdoon kääntynyt kasvuun. Silti valtiovarainministeriön ennustama kasvu, 1,1 % vuonna 2016 ja 0,9 % vuonna 2017 on vaatimatonta. Seuraavan parin vuoden aikana talouskasvu on edelleen pitkälti yksityisen kulutuksen ja investointien varassa, mutta viennin ennustetaan hitaasti vahvistuvan.

### **2. Työvoiman kysyntä ja sen kehitys**

- Työvoiman kysyntä kasvaa tänä vuonna noin 14 000 hengellä ja hieman enemmän, noin 16 000 hengellä ensi vuonna.
- Työllisyys teollisuudessa pysyy entisellä tasollaan.
- Työllisyys rakentamisessa kasvaa noin 9 000 hengellä vuonna 2016 ja noin 6 000 hengellä vuonna 2017.
- Työllisyys palveluissa kasvaa hieman sekä vuonna 2016 että vuonna 2017 noin 10 000 hengellä.

### **3. Työvoiman tarjonta ja sen kehitys**

- Työvoiman tarjonta kasvaa vuonna 2016 noin 2 000 hengellä ikärakenteen muutoksen ja myöhemmän eläköitymisen, mutta vain vähän kysynnän kasvun vuoksi.
- Työvoiman tarjonta kasvaa vuonna 2017 noin 10 000 hengellä ikääntyneiden myöhemmän eläköitymisen ja kysynnän pienen vilkastumisen myötä. Nuorten määrä laskee edelleen.

### **4. Työttömyyden rakenne ja työmarkkinoiden kohtaanto**

- Työttömien työnhakijoiden määrä on 350 000 vuonna 2016. Vuonna 2017 heitä on 337 000 (2015: 352 000). Pitkäaikaistyöttömiä, eli yli 12 kuukautta työttöminä työnhakijoina olleita henkilöitä, on 125 000 vuonna 2016 ja 124 000 vuonna 2017 (2015: 109 000). Nuoria alle 25-vuotiaita työnhakijoita on 45 000 vuonna 2016 ja 42 000 vuonna 2017 (2015: 47 000).
- Vuoden 2017 pitkäaikaistyöttömien ja työttömien määrän laskusta noin 3 000 henkeä selittyy ikääntyneiden kertaluontoisen eläketuen käyttöönnotolla.
- Työttömien määrä on laskussa. Nuorten työttömien määrä laskee nopeasti. Pitkäaikaistyöttömyys kuitenkin nousee vielä hiukan, ja ensi vuoden polkee paikallaan. Jatkossa entistä useampi työtön onkin pitkäaikaistyötön.
- Yhä useampi avoin työpaikka täytetään nopeasti alle kuukaudessa.

### **5. Työllisyys- ja työttömyysasteet**

- Työllisyysaste nousee 68,7 prosenttiin vuonna 2016 ja edelleen 69,2 prosenttiin vuonna 2017. Nousu johtuu osin kasvavasta työvoiman kysynnästä ja osin työvoiman ikääntymisestä.
- Työttömyysaste laskee 8,9 prosenttiin vuonna 2016 ja 8,7 prosenttiin vuonna 2017. Työvoiman kysyntä kasvaa vuonna 2017 hieman enemmän kuin vuonna 2016, mutta vuonna 2017 myös työvoiman tarjonta kasvaa, joka hidastaa työttömyysasteen laskua.

## Key results

### 1. Economic prospects

- Finnish economy has finally started to grow. However, economic growth forecasted by Ministry of Finance will be modest, 1.1 % in 2016 and 0.9 % in 2017. In the next two years ahead private consumption and investment will be the main drivers of the economic growth, although exports will be slowly increasing.

### 2. Demand for labour and its development

- Labour demand will increase by 14 000 persons in 2016 and slightly more, by 16 000 persons in 2017.
- Employment drop in industry will remain unchanged.
- Employment in construction will grow by 9 000 in 2016 and furthermore by 6 000 in 2017.
- Employment in services will increase by 10 000 persons both in 2016 and in 2017.

### 3. Labour supply and its development

- Labour supply will increase in year 2016 approximately by 2 000 persons due to later retirement age, but only slightly due to increasing demand.
- Labour supply will increase in year 2017 approximately by 10 000 persons due to later retirement age among elder and slightly increased demand. The amount of young work force will decrease still.

### 4. Unemployment structure and matching in the labour market

- The number of the registered unemployed will be 350 000 in 2016 and 340 000 in 2017. Long-term unemployment, i.e. the number of persons unemployed for more than 12 months, will be 125 000 in 2016 and 124 000 in 2017. Youth unemployment will be 45 000 in 2016 and 42 000 in 2017.
- Nonrecurring elderly pension support scheme is responsible for decreasing both unemployment and long-term unemployment for 3 000 people in 2017.
- Unemployment is on decline. Youth unemployment declines rapidly. However, long-term unemployment will still grow slightly and stay mostly stagnant in 2017. In the future, greater and greater share of unemployed will be long-term unemployed.
- More vacancies than before are filled in less than one month.

### 5. Employment rate and unemployment rate

- Employment rate will increase up to 68.7 % in 2016 and slightly more up to 69.2 % in 2017, partly because of increasing labour demand and partly because of aging labour force.
- Unemployment rate will decrease to 8.9 % in 2016 and to 8.7 % in 2017. Labour demand in 2017 will increase even slightly more than in 2016, but in 2017 labour supply as well will rise, which will slow down the reduction of unemployment rate.

**Key words:** Economic development, business cycles, labour market, unemployment, labour availability

## SISÄLTÖ

<b>1. TALOUS KASVAA HITAASTI.....</b>	<b>1</b>
<b>2. TYÖLLISYYS KASVAA MALTILLISESTI.....</b>	<b>2</b>
<b>3. SUURET IKÄLUOKAT KASVATTAVAT EDELLEEN TYÖVOIMAA .....</b>	<b>12</b>
<b>4. TYÖTTÖMYYS LASKEE MUTTA PITKÄAIKAISTYÖTTÖMYYS TAITTUU HITAASTI.....</b>	<b>17</b>
<b>5. TYÖVOIMATASE: TYÖLLISYYS KASVAA JA TYÖTTÖMYYS ALENEE.....</b>	<b>25</b>
<b>LIITEKUVIOT .....</b>	<b>26</b>
<b>LIITETAULUKKO: TYÖVOIMAN ULKOPUOLELLA OLEVAT PÄÄASIAALLISEN TOIMINNAN (HENKILÖN OMA ILMOITUS).....</b>	<b>29</b>
<b>TEM-ANALYYSIJÄ –VERKKOJULKAISUSARJASSA AIEMMIN ILMESTYNYT .....</b>	<b>30</b>

## 1. TALOUS KASVAA HITAASTI

Maailmantalouden kasvuvauhti on hidastunut ja on nyt selvästi alle pitkäaikaisen keskiarvon, eli noin 3 %. Maailmankaupan kasvu puolestaan on vain noin 2 %, johon kuitenkin odotetaan pientä piristymistä. USA:n kasvu on hieman hidastunut, mutta se on silti melko vakaata ja lavealla pohjalta. Kiinassa kasvu on viime aikoina hidastunut noin 6 % tasolle. Euroopassa ja euroalueella kasvu on maltillista. Venäjän taloudessa ei näy nopeaa käännettä parempaan. Suomen edelleen investointihyödykkeisiin painottuvan viennin näkökulmasta huolestuttavaa on myös se, että yksityisten investointien taso on teollisuusmaissa alhainen. Se kertoo myös siitä, että yritykset odottavat kasvun pysyvän hitaana jatkossakin.

Suomen keskeisissä vientimaissa kasvun ennustetaan kuitenkin olevan joko hyvällä tasolla (Ruotsi; USA; Kiina hidastumisesta huolimatta) tai ainakin kohtuullista (Saksa; euroalue kokonaisuutena; Iso-Britannia hidastumisesta huolimatta). Euroalueella kasvu jatkuu, mutta melko hitaana. Useissa maissa kasvua rajoittaa korkeana pysyvä työttömyys. Lisäksi Iso-Britannian tuleva EU-ero aiheuttaa epävarmuutta. Useissa Euroopan maissa kasvu on edelleen suurelta osin kulutuskysynnän varassa – vaikkakin investoinnit ovat hieman piristymässä. Kokonaisuudessaan investoinnit ovat kuitenkin vähäisiä ja se heijastuu yhä negatiivisesti Suomen vientiin.

Valtiovarainministeriön (VM) ennusteen mukaan<sup>1</sup> vienti kasvaa tänä vuonna vain vähän (1 %), mutta kasvu vahvistuu seuraavana vuonna (noin 3 %). Investoinnit kasvavat tänä vuonna 4,3 % ja ensi vuonna 3,3 %. Merkittävä osa on rakennusinvestointeja, mutta myös kone- ja laiteinvestoinnit kasvavat. Sen sijaan T&K-investoinnit vähenevät. Vuonna 2016 sekä yksityiset että julkiset investoinnit kasvavat samaa vauhtia, mutta vuonna 2017 yksityiset investoinnit kasvavat selvästi voimakkaammin kuin julkiset investoinnit. Yksityinen kulutus kasvaa tänä vuonna 1,2 % ja hidastuu hieman ensi vuonna (0,7 %). Julkinen kulutus puolestaan supistuu, etenkin vuonna 2017 (-1,3 %), joten kulutus yhteensä kasvaa vaimeasti, 0,8 % vuonna 2016 eikä juuri lainkaan (0,1 %) vuonna 2017.

Suomen talous kääntyi vihdoin marginaaliseen 0,2 % kasvuun vuonna 2015 kotimaisen kysynnän vetämänä. Kasvu jatkuu kovin vaatimattomana - VM:n ennusteen mukaan kasvu on 1,1 % tänä vuonna ja 0,9 % vuonna 2017. Tänä vuonna kasvu on yhä suurelta osin kotimaisen kysynnän varassa. Ensi vuonna viennin kasvu hieman voimistuu, kun taas kulutuskysynnän kasvu hidastuu. Työllisyys on viime aikoina hieman kasvanut ja työttömyys on laskenut. Tämä kehitys jatkuu, vaikka ei kovin vahvana.

---

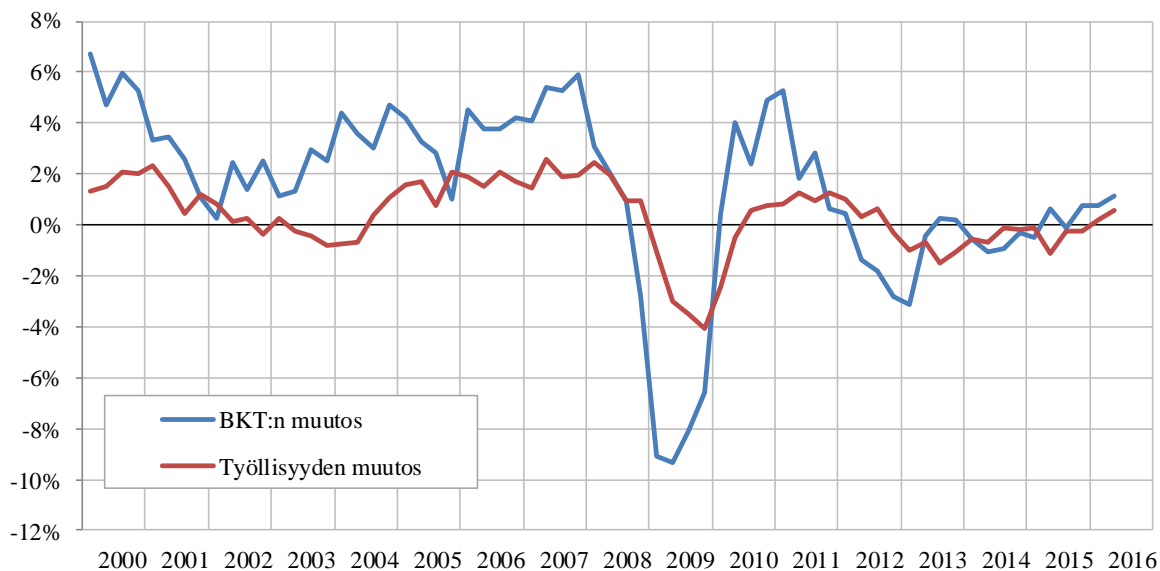
<sup>1</sup> Valtiovarainministeriö, Taloudellinen katsaus, syksy 2016. <http://vm.fi/talousnakymat>

## 2. TYÖLLISYYS KASVAA MALTILLISESTI

BKT:n kasvu oli niukasti positiivinen jo vuoden 2015 toisella neljänneksellä, vaikka seuraavalla neljänneksellä kasvu ei jatkunutkaan. Kuitenkin kasvu oli marginaalisesti positiivinen (0,2 %) vuositasolla 2015. Myös vuoden 2016 kahdella ensimmäisellä neljänneksellä kasvu on ollut positiivista (0,8 % ja 1,1 %) verrattuna edellisen vuoden vastaavaan neljännekseen. VM ennustaa talouskasvun olevan samaa melko vaatimatonta tasoa eli 0,9–1,1 % myös lähivuosina (2016–2018).

Myös työllisyys on kääntynyt kasvuun laskettuaan sitä ennen jatkuvasti noin kolmen vuoden ajan. Vuoden 2016 ensimmäisellä neljänneksellä työllisyys kasvoi 0,2 % ja toisella neljänneksellä 0,6 %. Kuukausiaineiston perusteella työllisten määrä heinä–syyskuussa on edelleen kasvanut. Heinäkuussa kasvu jäi marginaaliseksi, mutta elokuussa kasvua oli 26 000 henkeä ja syyskuussa 7 000. Kolmen kuukauden keskiarvoksi muodostuu siten lähes 12 000 hengen työllisyyden kasvu. Työllisyyden kasvun ennustetaan jatkuvan, mutta hallituksen työllisyystavoite (110 000 työllistä lisää hallituskauten lopussa) vaatisi kuitenkin selvästi ennusteita korkeampaa talouskasvua.

**Kuvio 1.** Bruttokansantuotteen ja työllisyyden muutos, edellisen vuoden vastaavaan neljännekseen verrattuna



Lähde: Tilastokeskus, Työvoimatutkimus ja Kansantalouden tilinpito

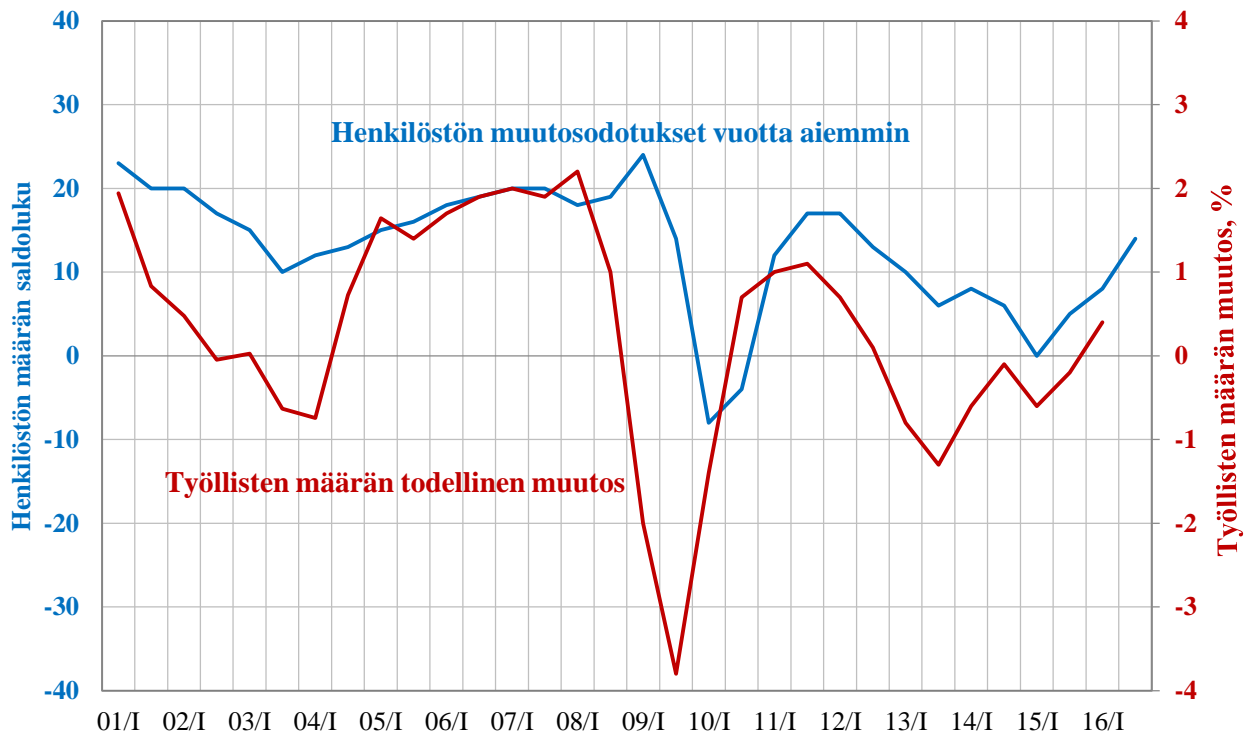
Työllisyyskehityksen kannalta yksi keskeinen tekijä on se, millainen tilanne on pk-yrityksissä, sillä valtaosa uusista työpaikoista syntyy pk-yrityksiin. Pk-yritysbarometrin<sup>2</sup> perusteella pk-yritysten odotukset yleisestä suhdannekehityksestä, liikevaihdon kasvusta ja henkilöstömäärän kehityksestä ovat parantuneet. Pk-yritysten suhdannevaihtelut ovat yleensä seuranneet suurten vientiteollisuus-yritysten suhdannerytmiä viiveellä (Pk-yritysbarometri – syksy 2016, s. 9). Voi toisaalta kysyä, onko tilanne tällä hetkellä samankaltainen, sillä suurten vientiyritysten tilanne ei ole kovin valoisa, mutta pk-yritysbarometrin tulokset talouskehityksen suhteen ovat yllättävänkin positiiviset. Henki-

<sup>2</sup> Pk-yritysbarometri, Syksy 2016. <https://www.yrittajat.fi/suomen-yrittajat/tutkimukset/pk-yritysbarometri/pk-yritysbarometri-22016-539821>



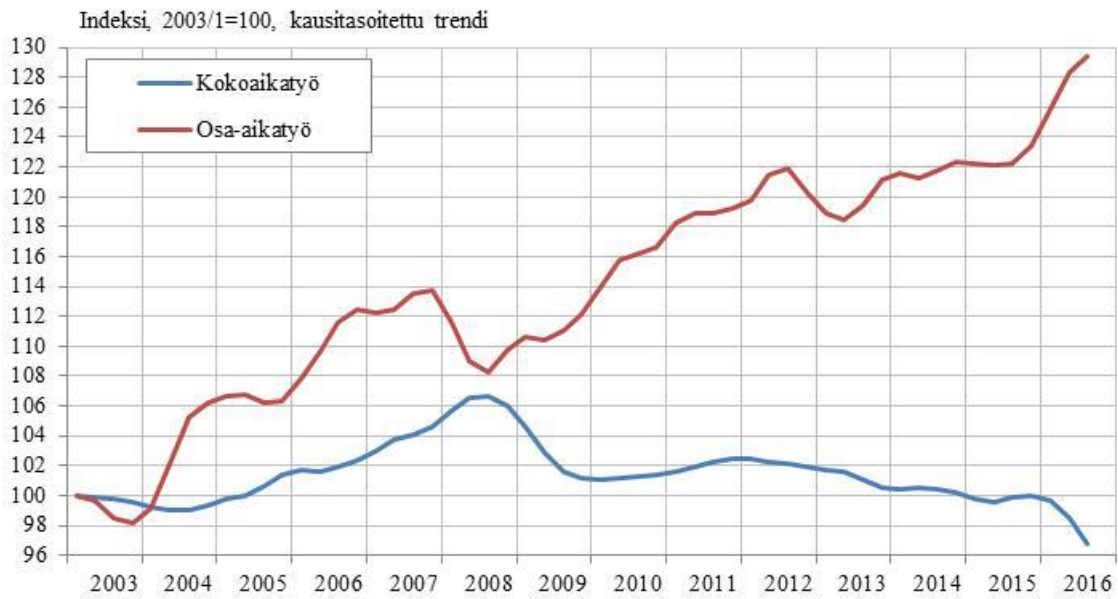
löstön määrän muutosodotusten saldoluku painui negatiiviseksi ainoastaan finanssikriisin seurauksena eikä se esimerkiksi viime vuosina työllisyyden jatkuvasti laskeutuneena ole painunut negatiiviseksi. Tämä onkin ymmärrettävää sen valossa, että samaan aikaan kun suurissa yrityksissä on nähty henkilöstövähennyksiä, työllisyys on jopa kasvanut osassa pk-yrityksiä. Viime aikoina työllisyysodotukset pk-yrityksissä ovat joka tapauksessa olleet varsin positiiviset. 70 % arvioi henkilöstön määrän pysyvän ennallaan, 9 % pienenevän ja 23 % kasvavan.

**Kuvio 2.** Henkilöstön muutosodotukset ja toteutunut työllisten määrän muutos



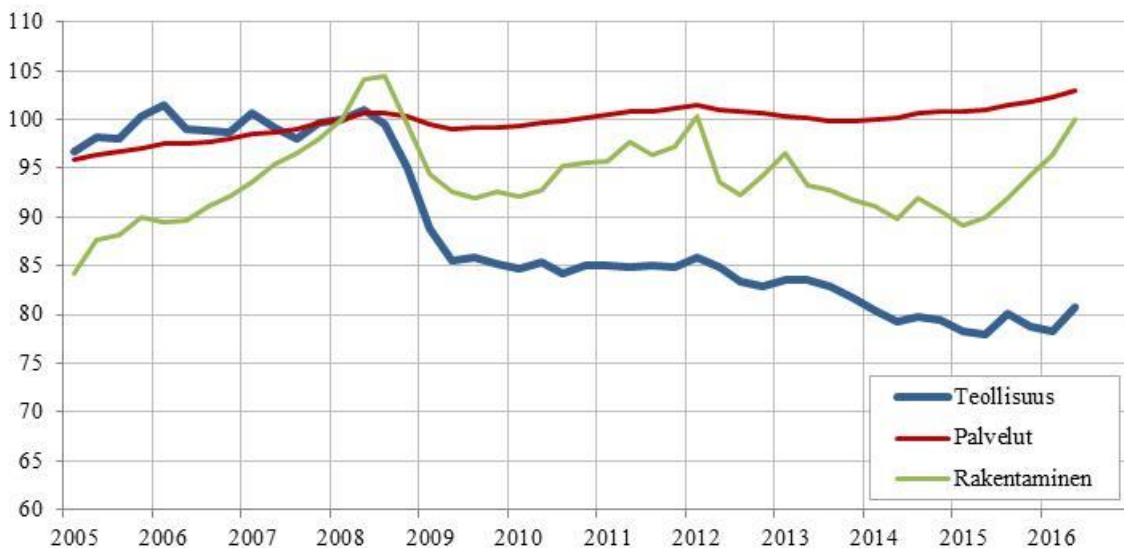
Lähde: PK-yritysbarometri, syksy 2016

Alla olevasta kuviosta nähdään, kuinka lähes pelkästään osa-aikatyö on kasvanut finanssikriisin jälkeen. Silti ylivoimainen enemmistö työllisistä tekee edelleen kokoaikatyötä. Osa-aikatyön kasvu selittyy osin palveluvaltaistumisella. Kun kuitenkin kokoaikatyö on voimakkaasti vähentynyt, kyse on ollut myös heikosta työvoiman kysynnästä; tähän viittaa sekin, että Tilastokeskuksen mukaan alityöllisten määrä on viime aikoina kasvanut voimakkaasti. Voimakas osa-aikatyön kasvu puolestaan osaltaan selittää sitä, että työllisten määrä on kasvanut etenkin joinakin kuukausina hyvinkin paljon, vaikka talouskasvu on ollut erittäin vaatimatonta. Kasvun jatkuessa voi kuitenkin olla odotettavissa, että työllisyyden kasvu ei toteudu pelkästään osa-aikatyön kasvun kautta.

**Kuvio 3.** Koko- ja osa-aikatyöllisten kehitys

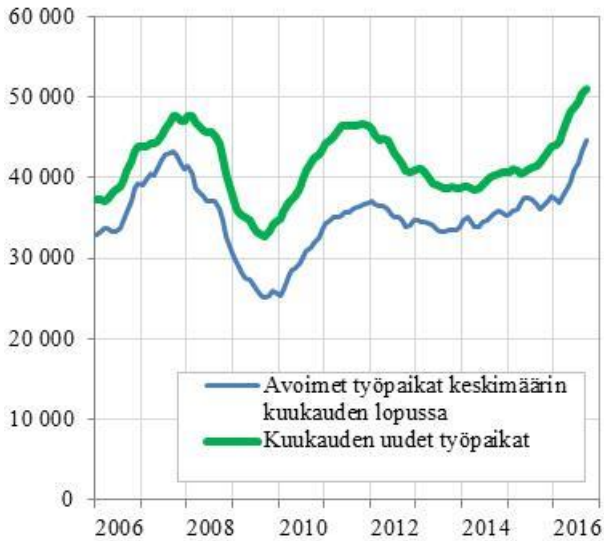
Lähde: Tilastokeskus, työvoimatutkimus

Työtuntien määrä on kasvanut jo jonkin aikaa. Neljännevuosiaineistossa työtunnit ovat palveluissa kasvaneet lievästi ja teollisuudessaakin hieman. Sen sijaan rakentamisessa työtuntien kasvu on ollut erittäin voimakasta. Rakentamisessa työtuntien määrä alkoi kasvaa jo vuoden 2015 alussa – ennakoiden myös työllisten määrän kasvua, joka onkin ollut voimakasta. Työtuntien määrä koko taloudessa on kuitenkin edelleen selvästi alle finanssikriisiä edeltävän tason.

**Kuvio 4.** Tehdyt työtunnit päätoimialoilla, 2008 = 100

Lähde: Tilastokeskus, työvoimatutkimus

**Kuvio 5.** Työnvälitykseen ilmoitettujen avointen työpaikkojen määrän kehitystrendi



Lähde: TEM, Työnvälitystilasto

Yksi työvoiman kysyntää heijastava indikaattori on avointen työpaikkojen määrä työnvälityksessä. Etenkin kuukauden uudet työpaikat heijastavat työvoiman kysyntää ja siinä tapahtuneita muutoksia. Avointen työpaikkojen trendi kääntyi pieneen kasvuun jo vuoden 2014 puolella, mutta etenkin vuoden 2016 aikana kasvu on vahvistunut.

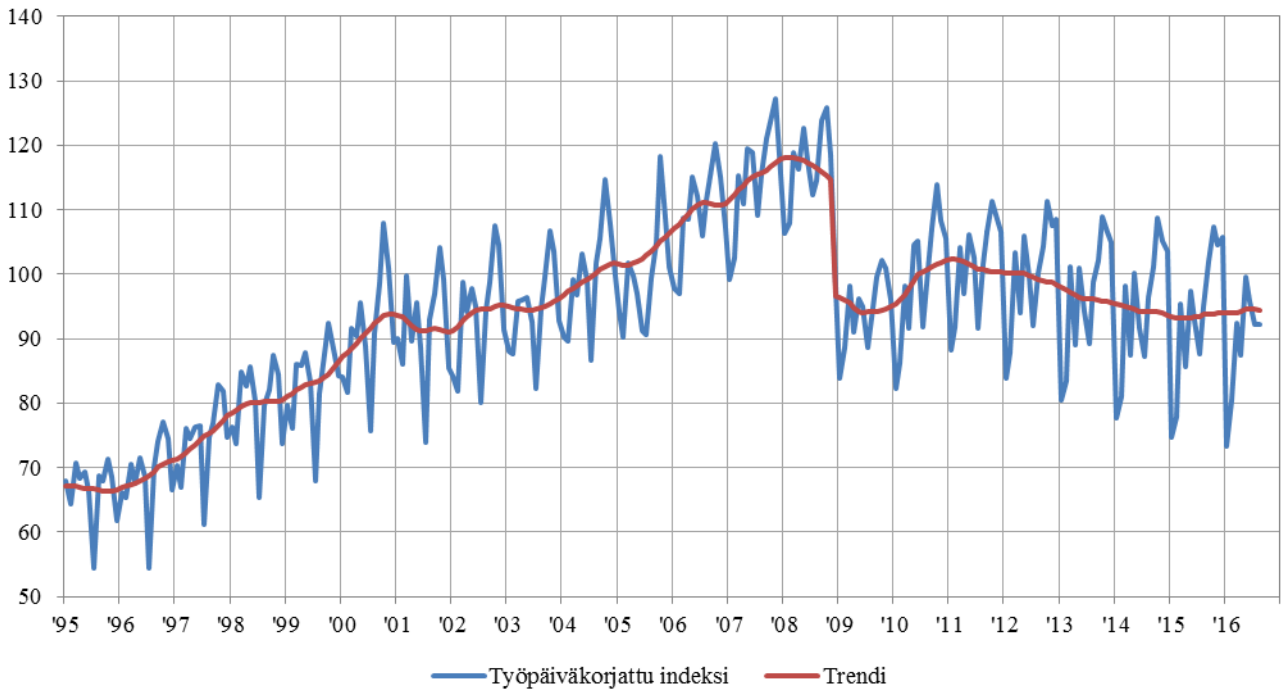
Vaatimattomasta talouskasvusta huolimatta työllisyyskehitys on kohtuullistaja ennustetta on nyt tarkistettu ylöspäin. Ennusteemme on, että työllisyys kasvaa vuonna 2016 noin 14 000 hengellä. Ensi vuonna työllisyys kasvaa suunnilleen saman verran, noin 16 000 hengellä. Se, miltä toimialoilta työllisyyden kasvu tulee, eroaa kuitenkin jonkin verran näiden kahden vuoden välillä. Myös työllisyysaste nousee.

Se, että osa-aikatyö on kasvanut melko nopeasti, helpottaa osaltaan molempien hallituksen työllisyystavoitteiden (72 % työllisyysaste, 110 000 korkeampi työllisyys) saavuttamista. Siitä huolimatta on niin, että työllisyystavoitteiden saavuttaminen edellyttäisi selvästi ennustettua parempaa talouskasvua (vähintään parin prosentin kasvua ensi vuodesta lähtien, yhdistettynä rakenteellisiin uudistuksiin). Työllisyysastetavoitteen saavuttamista helpottaa myös ikärakenteen muutos – työllisyysasteen nyt nähtävissä oleva kasvu ei siten johdu pelkästään paremmasta työvoiman kysynnästä.

Politiikkauudistuksilla voidaan esimerkiksi kohtaantoa tai kilpailukykyä parantamalla jonkin verran parantaa kokonaistyöllisyyttä, mutta niiden vaikutus on kuitenkin lyhyellä aikavälillä melko rajallinen. Esimerkiksi kilpailukykypaketin työllisyysvaikutukset eivät vielä tämän ja ensi vuoden aikana ole merkittäviä. Ennustetta laadittaessa ei myöskään vielä kaikilta osin ole selvää, miten muut mahdolliset politiikkauudistukset toteutuvat. Myös kilpailukykykysymykseen sisältyvän työajan pidennyksen vaikutus työllisyyteen vuonna 2017 on vielä epäselvä.

### **Teollisuudessa työllisyyden lasku on pysähtynyt**

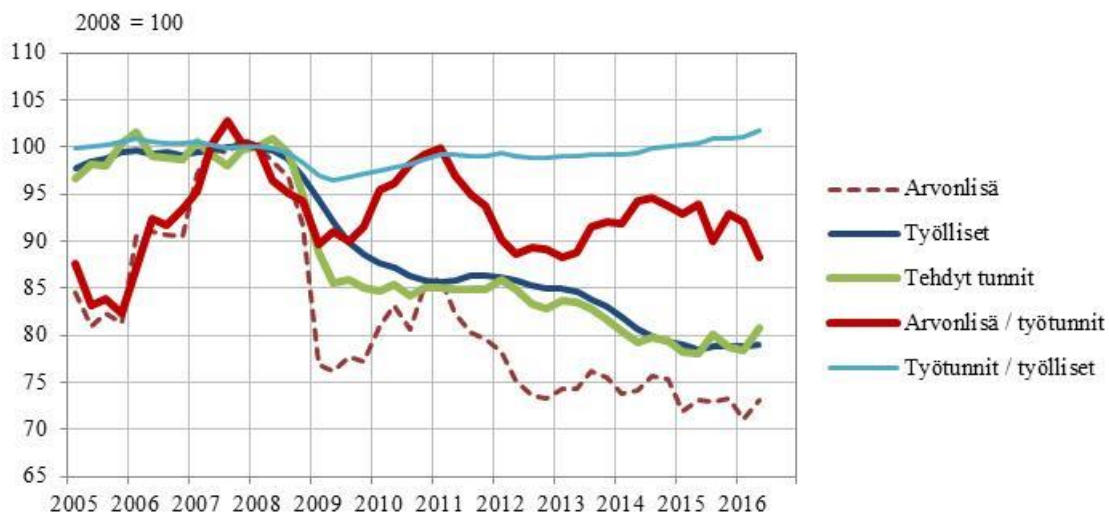
Teollisuustuotanto kasvoi kevään ja kesän aikana (huhti-heinäkuu) edellisen vuoden vastaavaan kuukauteen verrattuna. Elokuussa tuotanto kuitenkin jälleen laski. Teollisuuden uudet tilaukset puolestaan ovat laskeneet edelleen viimeisen vuoden ajan. Ehkä ”positiivisena” indikaattorina voi pitää sitä, että teollisuuden liikevaihto oli touko-heinäkuussa vain 0,3 % pienempi kuin vastaavana aikana vuotta aiemmin. Myös teollisuuden luottamusindeksi on hieman parantunut (liite). Teollisuudessa on ollut pieniä valonpilkahduksiakin, mutta mistään merkittävästä käänteestä ei vielä voi puhua. Teollisuustuotannon volyyymi-indeksi on pysynyt suunnilleen nykyisellä tasolla jo lähes kaksi vuotta.

**Kuvio 6.** Teollisuustuotannon volyyymi-indeksi

Lähde: Tilastokeskus

VM:n ennuste on, että teollisuustuotanto edelleen supistuu tänä vuonna (-2,2 %) ja kasvaa ensi vuonna 1,9 %. Aiemmin ennustettu käänne teollisuudessa on siis jälleen siirtynyt, ja teollisuustuotanto supistuu kuudetta vuotta peräkkäin.

Vielä viime vuonna työllisten määrä teollisuudessa laski. Edellisessä ennusteessamme arvioimme työllisyyden laskun kuitenkin vihdoin pysähtyvän ja niin näyttäisikin käyneen. Alla olevasta kuvioista nähdään, miten arvonlisä, työllisten ja työtuntien määrä sekä tuottavuus ovat teollisuudessa kehittyneet.

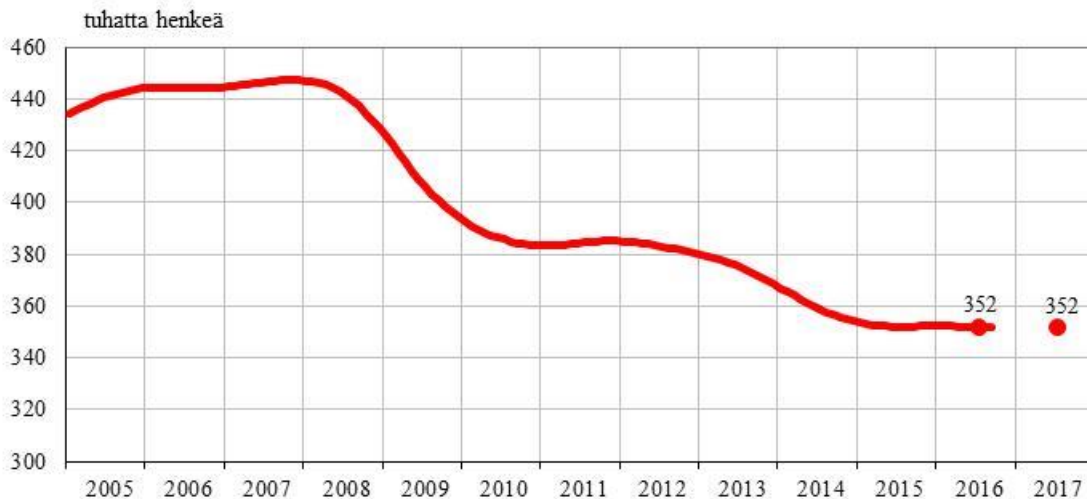
**Kuvio 7.** Arvonlisä, työlliset, työtunnit ja tuottavuus teollisuudessa

Lähde: Tilastokeskus

Teollisuudessa arvonlisä on huomattavasti alemmalla tasolla kuin ennen finanssikriisiä ja itse asiassa myös verrattuna vuoteen 2011. Tuottavuus (arvonlisä/työtunnit) alkoi hieman parantua vuosina 2013–2014 ja tuottavuuskuilu hieman supistui. Viimeisen vuoden aikana työtuntien määrä on kasvanut nopeammin kuin arvonlisä, jonka vuoksi tuottavuus on jälleen hieman heikentynyt. Sekä tuottavuuskuilu että tuotannon yhä jatkuva supistuminen viittaavat siihen, että nopeaa työllisyyden kohenemista ei teollisuudessa ole odotettavissa.

Joistakin myönteisistä uutisista huolimatta teollisuuden kokonaistilanne ei indikaattoreiden valossa vielä ole kohentunut. Teollisuuden - ja etenkin viennin – rakenne on yhä varsin investointihyödykepainotteinen, eikä investointikysyntä maailmalla ole kovin vahvaa. Kuten edellä todettiin, VM:n arvion mukaan teollisuustuotanto supistuu yhä tänä vuonna ja kasvaa vasta ensi vuonna. Teollisuuden arvonlisän positiivinen kehitys tukee ensi vuonna palveluiden ja rakentamisen työllisyyttä; teollisuuden työllisyys ei silti näytä kasvavan.

**Kuvio 8.** Teollisuuden työllisyyskehitys ja ennuste vuosille 2016–2017



Lähde: Tilastokeskus, Työvoimatutkimus ja TEM:n ennustelaskelmat

Positiivista on kuitenkin se, että työllisten määrä ei enää näytä laskevan. Positiivista on sekin, että viimeisen puolen vuoden aikana työtuntien määrä on kasvanut. Kun työllisten määrä on pysynyt ennallaan, työllisinä olevat ovat saaneet lisätunteja.

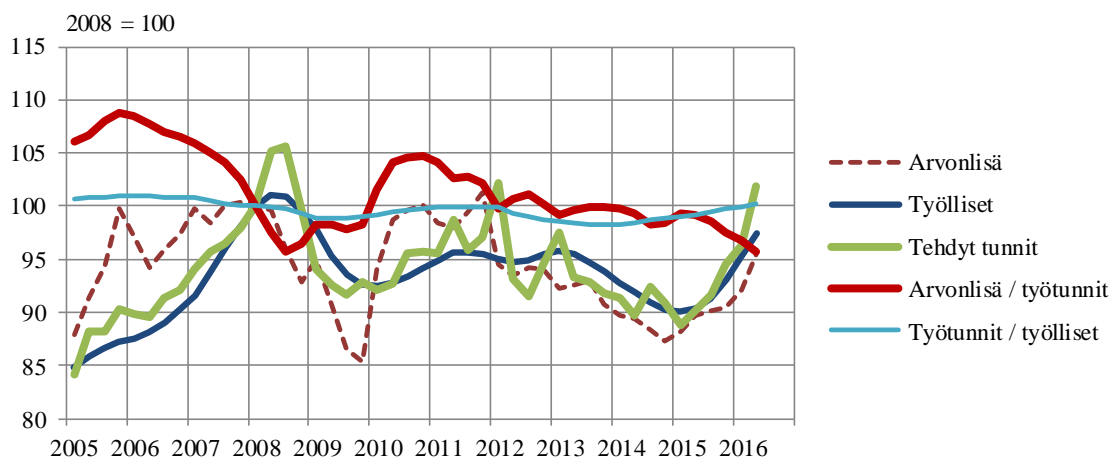
Työllisten määrä teollisuudessa on kuluvan vuoden aikana ollut yhä hyvin pienessä laskussa. Toisaalta teollisuuden sisällä on kaksi toimialaa, joilla työllisten määrä on hieman kasvanutkin (sahapaperi- ja paperituotteet sekä kemikaalien ja lääkkeiden valmistus). Ennusteluviissamme teollisuuteen sisältyy myös sähkö- kaasu- ja vesihuolto, joissa työllisten määrä voi jopa hieman kasvaa. Tämä selittää osin sitä, että vaikka teollisuustuotanto yhä supistuu, työllisyys ei enää laske. Ilman energiasektoria työllisyys yhä näyttäisi marginaalisesti laskevan. Ennustemme on edelleen, että työllisten määrä teollisuudessa pysyy ennallaan vuosina 2016-2017.

### **Rakentamisen työllisyys kasvaa voimakkaasti**

Rakennustuotannossa arvonlisä supistui kolme vuotta peräkkäin (2012–2014). Positiivinen käänne tapahtui jo vuoden 2015 alussa ja tämän vuoden ensimmäisellä puoliskolla arvonlisä rakentamisessa on kehittynyt erittäin myönteisesti. Rakentamisessa myös viive arvonlisän kasvusta työllisyyden kas-

vuon on selvästi lyhyempi kuin teollisuudessa ja työllisten määrä lähtikin pieneen kasvuun vuonna 2015, vaikka vuositasolla työllisyys vielä marginaalisesti supistui. Viime vuoden lopulta lähtien sekä työtuntien että työllisten määrä on kasvanut erittäin voimakkaasti. Voimakkaasti kasvanut työtuntien määrä on toisaalta merkinnyt viime aikoina tuottavuuden (arvonlisä/työtunnit) laskua. Sen valossa työllisyyden ja työtuntien kasvu ei ensi vuonna jatkune yhtä voimakkaana kuin tämän vuoden aikana.

**Kuvio 9.** Arvonlisä, työlliset ja työtunnit rakentamisessa



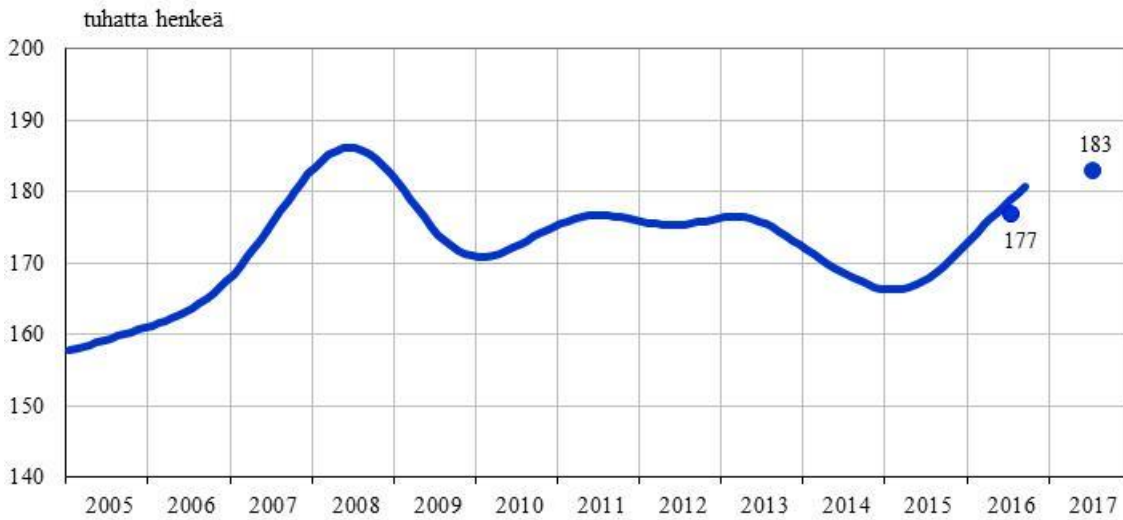
Lähde: Tilastokeskus

Rakentamisen suhdannenäkymät ovat varsin hyvät<sup>3</sup>. Rakentamisen positiivisia näkymiä tukevat mm. seuraavat tekijät:

- investointien pirstyminen - tosin investoinneista suuri osa juuri rakennusinvestointeja
- teollisuuden kasvu alkaa tukea rakentamista ensi vuonna
- alhaiset korot tukevat edelleen kysyntää
- asuntolainojen saatavuus on hyvä
- uudisrakentamisen tarve kasvukeskuksissa
- uudisrakentamisen tämän vuoden aloitukset lisäävät volyyymikasvua etenkin ensi vuonna
- korjausrakentamisen tarve jatkuu – 1970–80-luvun suuret rakennusmäärät korjausiässä
- halpa öljy edistää etenkin infrarakentamista

Myös erilaiset rakentamisen ennakoivat indikaattorit ovat varsin positiivisia ja viittaavat siihen, että rakennustuotannon kasvu jatkuu vahvana. Rakennuslupien ja aloitusten kasvu on ollut vahvaa viimeisen vuoden aikana. Rakentamisessa tuotannon kasvu on myös melko laajapohjaista. Myönnettyjen rakennuslupien ja aloitusten valossa erityisen vahvasti on kasvanut asuntorakentaminen ja toisaalta julkinen palvelurakentaminen. Viime vuosien ajan tuotantoa tukenut korjausrakentaminen on pysynyt kohtalaisen korkeana. Myös rakentamisen luottamusindikaattori on hieman parantunut. Rakentamisen suhdannekuva on siis erittäin positiivinen ja VM ennustaakin rakennustuotannon kasvavan tänä vuonna peräti 6,6 % ja ensi vuonna 3,2 %. Siten myös rakentamisen työllisyysnäkömät ovat erittäin positiiviset.

<sup>3</sup> Rakennusalan suhdanneryhmän raportti 19.9.2016. <http://vm.fi/talousnakymat>

**Kuvio 10.** Rakentamisen työllisyyskehitys ja ennuste vuosille 2016–2017

Lähde: Tilastokeskus, Työvoimatutkimus ja TEM:n ennustelaskelmat

Kuluvan vuoden aikana rakentamisen työllisyys on kasvanut huimaa vauhtia: Vuoden ensimmäisellä neljänneksellä rakentamisen työllisyys kasvoi 9 000 hengellä ja toisella neljänneksellä peräti lähes 14 000 hengellä. Tarkemmalla toimialajaottelulla nähdään, että työllisyys on kasvanut voimakkaasti sekä talonrakentamisessa että erikoistuneessa rakennustoiminnassa. Alkuvuoden erittäin suurta työllisyyden kasvua selittää etenkin erikoistunut rakennustoiminta. Sen sijaan näitä selvästi pienemmällä toimialalla eli maa- ja vesirakentamisessa työllisten määrä on hieman laskenutkin.

Olemmekin tarkistaneet jo aiemmin melko positiivista rakentamisen työllisyysennustetta ylöspäin. Nyt ennustemme on, että rakentamisen työllisyys kasvaa vuonna 2016 noin 9 000 hengellä ja vuonna 2017 noin 6 000 hengellä. Vaikka rakentaminen jatkuu vahvana, työllisyyden kasvu hieman hidastuu ensi vuonna, kun edellisinä vuosina syntynyt työllisyyden notkahdus on kurottu kiinni. Joissakin rakennusalan ammateissa on jopa alueellisia vaikeuksia saada työvoimaa. Pidemmällä aikavälillä rakentamisen työllisyyden voi odottaa edelleen kasvavan.

### Palveluiden työllisyysnäkymät ristiriitaiset

Palveluiden työllisyys oli pienessä kasvussa jo vuoden 2014 lopulla sekä vuoden 2015 alussa. Vuoden 2015 aikana tilanne kuitenkin heikkeni jälleen ja lopulta vuositasolla palveluiden työllisyys ei kasvanut lainkaan. Vuoden 2016 aikana palveluiden työllisyys on jälleen kasvanut hieman, mutta ottaen huomioon palvelusektorin suuren koon työllisyyden kasvu on ollut hyvin vaatimatonta. Palveluiden lyhyen aikavälin työllisyysnäkymät ovat ristiriitaiset ja eri palvelusektoreilla kehitykseen vaikuttavat erisuuntaiset tekijät. Osaltaan sekä palveluvaltaistaminen että osa-aikatyön kasvu voivat kuitenkin kasvattaa palveluiden työllisyyttä myös aika hitaan talouskasvun oloissa.

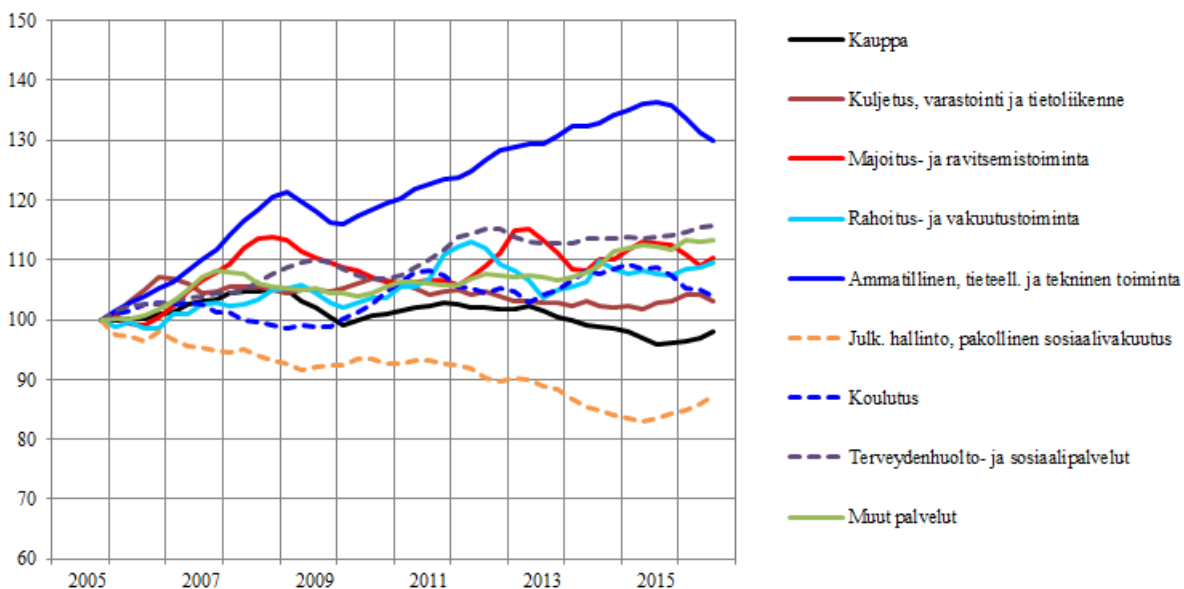
Viime vuosina etenkin kulutuskysyntä on ylläpitänyt palvelutuotantoa ja palveluiden työllisyyttä. Se ei kuitenkaan ole ollut niin vahvaa, että palveluiden työllisyys olisi merkittävästi kasvanut. Nyt yksityisen kulutuskysynnän kasvu on jopa hieman hidastumassa. Yksi merkittävä tekijä on se, että kotitalouksien käytettävissä olevat reaalityöt kasvavat ensin vuonna hieman tätä vuotta hitaammin.

Samoin kotitalouksien palveluiden käyttö kasvaa ensin vuonna hieman hitaammin kuin tänä vuonna. Julkinen kulutuskysyntä puolestaan jopa supistuu ennusteperiodilla<sup>4</sup>.

Palvelutuotanto ja palveluiden työllisyys kytkeytyvät vahvasti myös siihen, millainen tilanne on jalostuksessa eli teollisuudessa ja rakentamisessa. Molemmat käyttävät runsaasti palveluita. Rakentamisen erittäin hyvä kehitys on tukenut ja tukee palvelutuotantoa. Rakentaminen vain on kovin pieni toimiala suhteessa palvelusektoriin. Teollisuustuotanto puolestaan yhä supistuu tänä vuonna. Ensi vuonna teollisuustuotannon on kuitenkin ennustettu (VM) kääntyvän kasvuun.

Kaiken kaikkiaan palvelutuotannon kasvu on melko vaimeaa, mutta palveluiden sisällä tapahtuu muutoksia; muun muassa yksityinen palvelutuotanto lisääntyy samalla kun julkinen palvelutuotanto supistuu. Palvelutuotanto kasvaa molempina vuosina samaa 0,8 % vauhtia, mutta palveluiden kysyntä painottuu tänä vuonna vahvemmin kulutuskysyntään, kun taas ensi vuonna se on hieman vahvemmin jalostuksen varassa. Vastaavasti myös työllisyyden rakenne palvelualan sisällä muuttuu jossain määrin, vaikka kokonaisuudessaan työllisyys kasvaa suunnilleen saman verran molempina vuosina.

**Kuvio 11.** Palvelualojen työllisyyden kehitys (2005=100)



Lähde: Tilastokeskus, työvoimatutkimus

Aivan viime aikoina työllisyyskehitys eri palvelualoilla on hieman muuttunut – työllisyyden kasvu ja lasku tulevat nyt hieman eri alatoimialoilta kuin aiemmin. Kuten yllä olevasta kuviosta havaitaan, työllisyys on vuosia 2009–2010 lukuun ottamatta kasvanut erityisen voimakkaasti ammatillisessa, tieteellisessä ja teknisessä toiminnassa. Nyt työllisyys on kuitenkin laskussa tällä toimialalla. Voimakkaaseen laskuun on kääntynyt myös koulutuksen työllisyys. Myös majoitus- ja ravitsemus sektorin työllisyys on viime aikoina heikentynyt.

Pientä työllisyyden kasvua on viime aikoina ollut terveydenhuollossa ja sosiaalipalveluissa, rahoitus- ja vakuutus toiminnassa, majoitus- ja ravitsemustoiminnassa, muissa palveluissa (joka sisältää myös hallinto- ja tukipalvelutoiminnan) sekä kuljetuksen-, varastoinnin – ja tietoliikenteen toimialalla. Kaupan alalla työllisyyskehitys on viime vuosina ollut laskeva, mutta lasku näyttää tältä erää

<sup>4</sup> Arviot tässä kappaleessa perustuvat VM:n syksyn 2016 ennusteeseen. Tulkinat ja muotoilut TEM:n

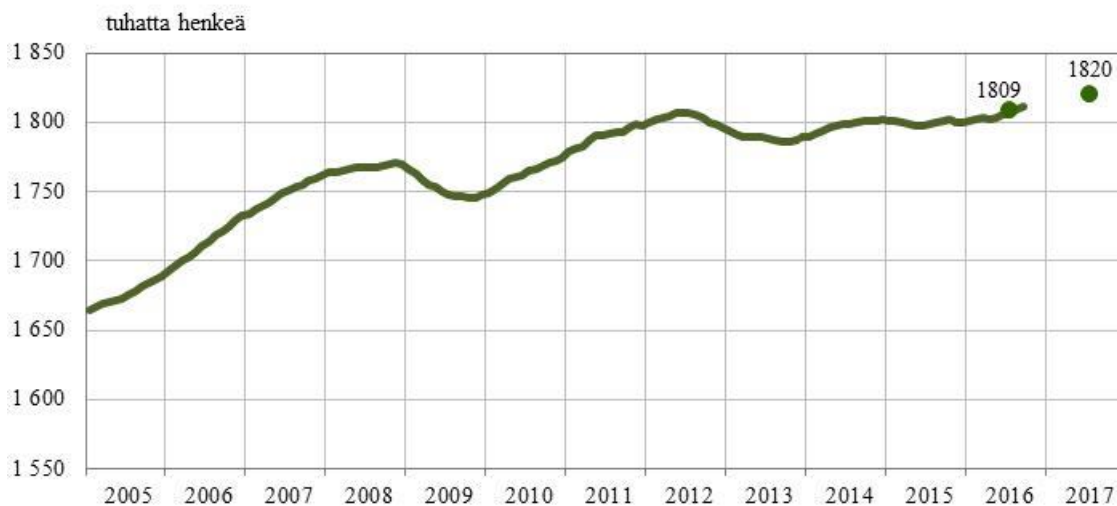


pysähtyneen ja työllisyys on jopa hieman kasvanut; tarkemmalla toimialatasolla nimenomaan tukkukaupan työllisyys näyttäisi kasvaneen.

Julkisessa hallinnossa työllisyyden pidemmän aikavälin trendi on ollut laskeva, viime vuotta lukuun ottamatta. Kilpailukykysovimuksen pitäisi työajan pidentämisen kautta vähentää valtion maksamia palkansaajakorvauksia vuonna 2017. Mikäli näin käy, se tarkoittaa samalla pientä työllisten määrän laskua julkisella sektorilla verrattuna tilanteeseen, jossa sopimista ei olisi tehty. Sama voi koskea myös muita vahvasti julkiseen sektoriin painottuvia toimialoja (terveydenhuolto- ja sosiaalipalvelut, koulutus).

Viimeisimpien kuukausien toimialakohtaiset työllisyysluvut palvelusektorilla antavat varsin samansuuntaisen kuvan kuin yllä olevan kuvion neljännesvuosiaineiston perusteella syntyy. Palvelualan sisällä työllisyys kasvaa joillakin toimialoilla, mutta heikkenee joillakin toisilla toimialoilla. Nämä vaikutukset osin kumoavat toisensa. Kokonaisuutena palveluiden työllisyys kasvaa hieman, mutta etenkin ottaen huomioon palvelusektorin työllisten volyymin, työllisyyden kasvu on hyvin vaatimatonta.

**Kuvio 12.** Palveluiden työllisyyskehitys ja ennuste vuosille 2016–2017



Lähde: Tilastokeskus, Työvoimatutkimus

VM:n ennuste palvelutuotannon kasvulle sekä vuonna 2016 että 2017 on 0,8 %. Palvelutuotanto kasvoi saman verran myös vuonna 2015, jolloin palveluiden työllisyys ei kasvanut lainkaan. Toisin kuin edellisessä ennusteessamme arvioimme nyt palveluiden työllisyyden hieman kasvavan, vaikka palvelutuotannon kasvu sinänsä ei ole vahvistumassa. Etenkin tänä vuonna melko vaatimatonkin tuotannon kasvu voi kasvattaa työllisyyttä, koska osa-aikatyön kasvu on ollut voimakasta. Arviomme on, että palveluiden työllisyys kasvaa hieman, noin 10 000 hengellä, sekä vuonna 2016 että 2017.

### 3. SUURET IKÄLUOKAT KASVATTAVAT EDELLEEN TYÖVOIMAA

#### Työvoiman ikärakenne vaikuttaa työikäisen työvoiman määrään

15–74-vuotiasta työikäistä väestöä on Suomessa noin 4 111 000 henkeä vuonna 2016 ja 4 120 000 henkeä vuonna 2017<sup>5</sup>. Työikäisen väestön määrä kasvaa enää noin kahden vuoden ajan vuoteen 2019 asti, kunnes kääntyy vastaavaan noin 10 000 hengen vuosittaiseen laskuun. 15–64-vuotiaiden määrä vähentyy edelleen noin 10 000 hengen vuosivauhdilla, mutta on alkanut hidastua suurten ikäluokkien poistuessa alle 65-vuotiaan väestön ikäkohorteista.

Ennakkotietojen<sup>6</sup> mukaan Suomen väkiluku oli syyskuun lopussa 5 501 043 henkilöä. Väkilukua ylläpitää ja kasvattaa muuttovoitto ulkomailta. Toisaalta ulkomaalaisten osuus koko väestöstä oli vuonna 2015 jo selvästi yli 4 prosenttia. Erityisesti nuorten ja keski-ikäisten joukossa ulkomaalaisten osuus Suomen väestöstä on korkea. 30–34-vuotiaista ulkomaalaisten osuus on jo 9,4 prosenttia. Lisäksi työvoiman määrää lisäävät myös tilapäisesti Suomessa työskentelevät ulkomaalaiset, joita on kaudesta riippuen useita kymmeniä tuhansia vuosittain.

Kantaväestön keskuudessa alle 25-vuotiaiden ikäkohortit pienenevät aina 2020-luvun alkuun saakka useilla tuhansilla vuosittain, kun taas 25–59-vuotiaiden määrä pysyy lähitulevaisuudessa lähes ennallaan. Väestömäärän kasvu kohdistuu yli 60-vuotiaisiin ja lisää koko työikäisen väestön määrää 2020-luvun alkupuolelle saakka.

#### Piilotyöttömyys on kasvanut vuoden 2016 aikana, mutta vähentyi syyskuussa

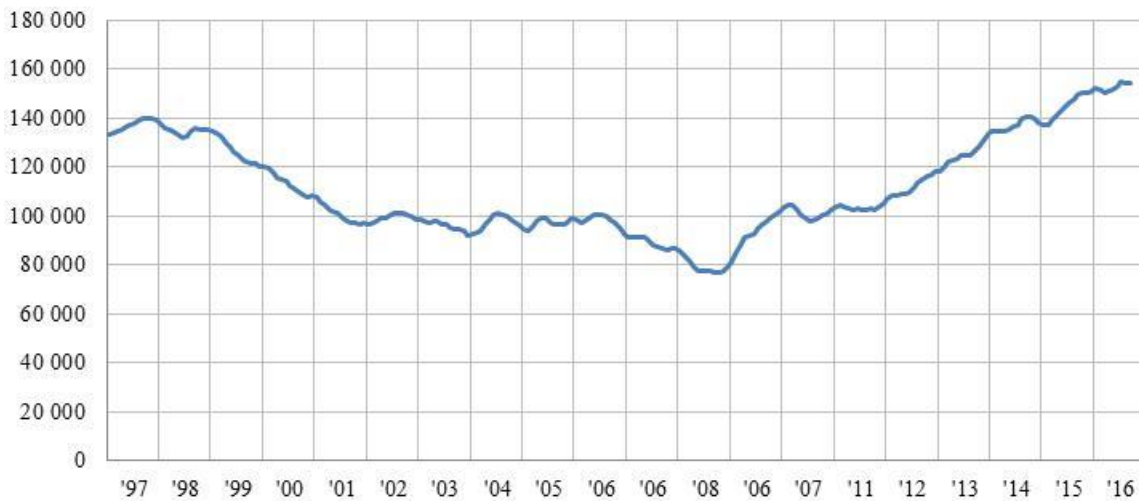
Perinteisesti työmarkkinoiden dynamiikka toimii siten, että työvoimaa poistuu työmarkkinoilta matalasuhdanteessa ja palaa takaisin silloin, kun työnhakijoiden arviot uuden työn löytymisestä vahvistuvat. Työvoiman kysyntä on alkanut elpyä hiljalleen, mutta työvoimaan kuuluvien määrä on edelleen kasvanut. Signaalit työmarkkinoiden vahvistuneesta vireestä eivät kuitenkaan ole olleet riittävän voimakkaita tai eivät kohtaa työvoimaa, sillä piilotyöttömien<sup>7</sup> määrä on jatkanut kasvuaan vuoden 2016 kolmen ensimmäisen neljänneksen aikana<sup>8</sup>. Kuitenkin viimeisimmät luvut syyskuulta osoittavat piilotyöttömien määrän kääntyneen laskuun, minkä lisäksi on huomattava, että myös alkuvuonna piilotyöttömyys käväisi hetkellisesti vuoden 2015 alun tasolla ja antoi jo viitteitä varovaisesta optimismista työvoimaan kuulumattomien työhaluisten joukossa.

<sup>5</sup> Arvio perustuu vuoden 2015 väestöennusteen perusteella tehtyihin arvioihin.

<sup>6</sup> Tilastokeskus 25.10.2016.

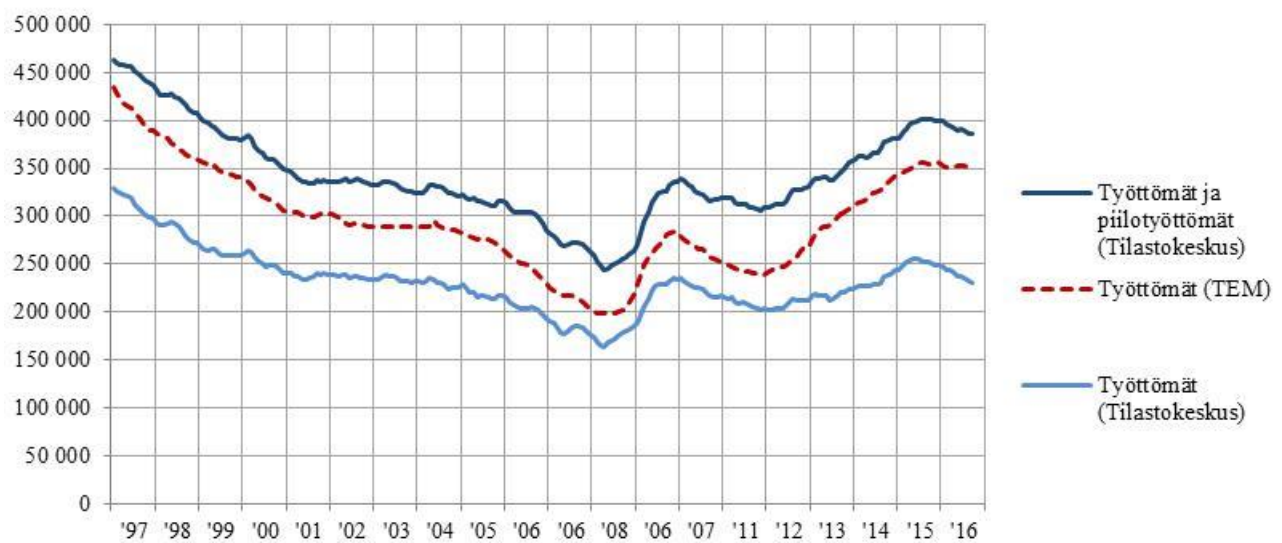
<sup>7</sup> Tilastokeskuksen määritelmän mukaan piilotyöttömäksi luetaan työvoiman ulkopuolella oleva henkilö, joka haluaisi ansiotyötä ja olisi työhön käytettävissä kahden viikon kuluessa, mutta ei ole etsinyt työtä viimeisen neljän viikon aikana. Piilotyöttömyyden syitä ovat työnhausta luopuminen tai muut syyt kuten opiskelu, lasten hoito tai terveydelliset syyt.

<sup>8</sup> Korkeimmillaan piilotyöttömien määrä oli tammikuussa 2016, jolloin piilotyöttömiä oli 177 000 henkilöä.

**Kuvio 13.** Piilotyöttömät 1997–2016

Lähde: Tilastokeskus, työvoimatutkimus

Tilastokeskuksen ja työ- ja elinkeinoministeriön työttömyyslukujen kehitys on eriytynyt viime aikoina piilotyöttömyyden kasvun seurauksena. Kun tarkastellaan piilotyöttömyyttä ja Tilastokeskuksen mittaamaa työttömyyttä yhdessä, on työmarkkinatilan heikentyminen näyttäytynyt osaltaan työnhausta luopumisella ja toisaalta siirtymisellä työvoiman ulkopuolelle.

**Kuvio 14.** Työttömät ja piilotyöttömät, kausitasoitus 1997–2016

Lähteet: TEM, työnvälitystilasto ja Tilastokeskus, työvoimatutkimus

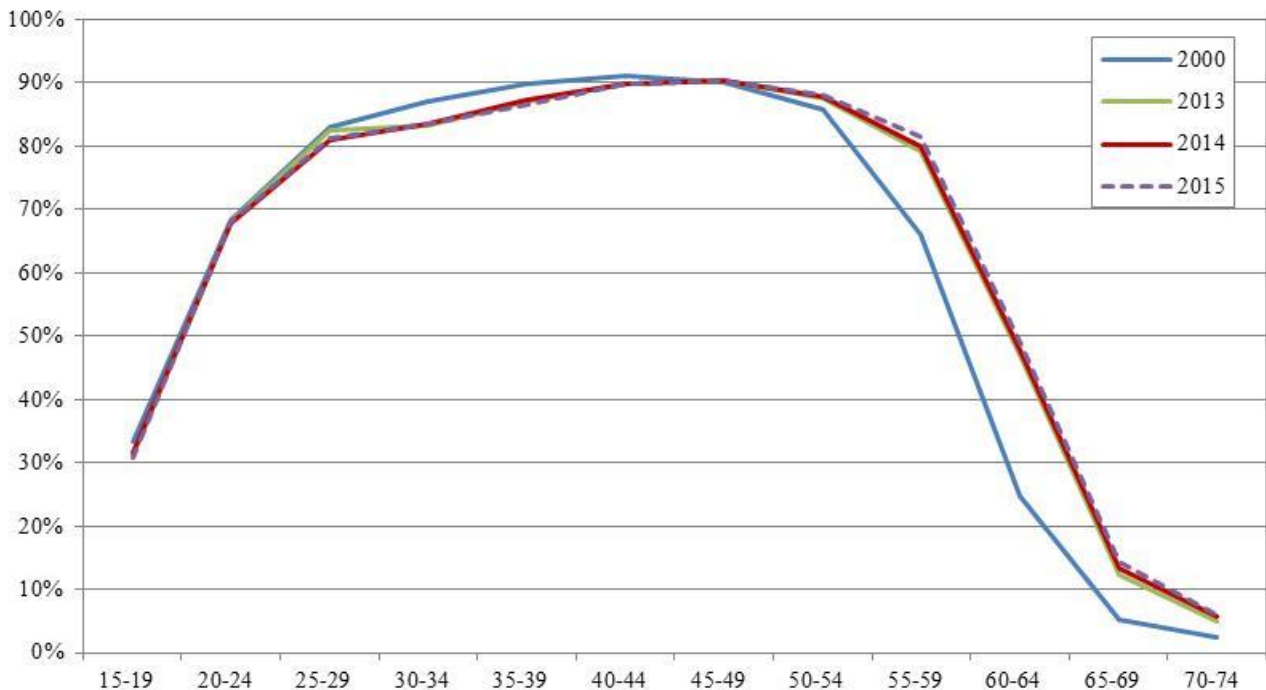
Piilotyöttömyys on kuitenkin alkanut heijastaa työmarkkinoiden suhdanteita ja niiden muutoksia työvoimaan vahvemmin kuin työvoiman ulkopuolisten määrä, koska demografiset tekijät selittävät siirtymistä työvoiman ulkopuolelle nykyisin yhä vahvemmin. Työvoiman ulkopuolella olevien määrä ei työttömyyden pitkittyessä ja työmarkkinoiden kiristyessä ole enää kuvannut suhdanteiden muutosta yhtä herkästi kuin aikaisemmin, koska suurin muutos työvoiman ulkopuolelle siirtyneissä on tapahtunut 55–64-vuotiaiden joukossa. Muutos kertoo enemmän myöhentyneestä eläkkeelle jäännistä ja toisaalta ikäluokan suuresta koosta, kuin työmarkkinoiden kireydestä perinteisessä mie-

lessä. Työvoimaan laskettavien 65–74-vuotiaiden osalta työvoiman ulkopuolelle on siirrytty eläköitymisen kautta enemmän, mutta kasvu johtuu lähinnä ikäkohorttien suuremmasta koosta vuosittain.

Työvoiman määrä vaikuttaa myös osallistumisasteisiin sekä suhdanteiden että demografisten muutosten kautta. Väestörakenteen kehitys on muuttanut viime vuosina nuorten ja vanhempien ikäluokkien osallistumisasteita merkittävästi. Yli 50-vuotiaiden joukossa työvoimaosuus on kasvanut selvästi vuosituhannen alkuun verrattuna, mutta myös viime vuosina matalasuhdanteen aikana. Sitä vastoin alle 45-vuotiailla osallistumisasteet ovat alemmat kuin vuosituhannen vaihteesta. Muutokset kaikkein nuorimpien ikäkohorttien osallistumisasteissa ovat olleet suhteellisen pieniä, ja on todennäköistä, että osallistumisasteet kohoavat jatkossa alle 25-vuotiaiden keskuudessa ikäluokkien koon pienenemisen seurauksena. Sitä vastoin alle 45-vuotiailla osallistumisasteet ovat selvästi alemmat kuin vuosituhannen vaihteesta ja erityisesti 30–39-vuotiaiden työvoimaosuus on jäänyt selvästi alemmalle tasolle vuosituhannen vaihteeseen verrattuna.

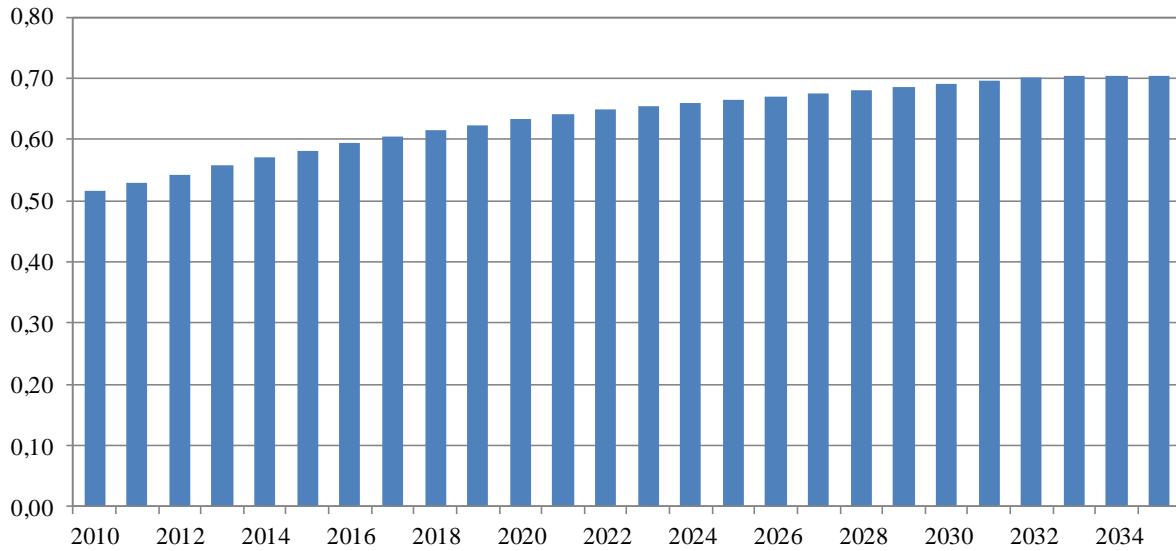
Ikääntyneen väestönosan kasvun vuoksi huoltosuhte<sup>9</sup> heikkenee aina 2030-luvun alkuun asti, vaikka eläköitymisiän siirtyminen myöhemmäksi vaimentaa sen muutosta. Taloudellisen huoltosuhteen aiheuttamaa räsitusta olisi mahdollista lievittää erityisesti korkeammilla työvoimaosuuksilla keski-ikäisten ikäkohorttien osalta ja heidän osaltaan paluu 2000-luvun alun tasolle olisi jo selvä parannus.

**Kuvio 15.** Työvoimaosuudet ikäryhmittäin vuosina 2000 ja 2013–2015



Lähde: Tilastokeskus, työvoimatutkimus

<sup>9</sup> eli kuinka monta työvoiman ulkopuolella olevaa ja työtöntä on yhtä työllistä kohti.

**Kuvio 16.** Huoltosuhteen kehitys 2010–2035

Lähde: Tilastokeskus

**Työvoiman tarjontaennuste vuosille 2016–2017**

Työvoimaa on työmarkkinoilla hieman enemmän vuonna 2016 vuoteen 2015 verrattuna. Työvoiman määrä kasvaa enemmän vuoden 2017 aikana perustuen vanhempien ikäluokkien myöhentyneeseen eläköitymiseen ja ikäkohorttien suuruuteen, mikä kasvattaa samalla jonkin verran työllisyyttä. Kysynnän asteittainen elpyminen vuonna 2016 ja edelleen vuonna 2017 lisää työvoimaa vuonna 2017 myös 25–59-vuotiaiden joukossa. Nuoren työvoiman määrä alenee hieman ikäkohorttien pienenemisen vuoksi vuosien 2016 ja 2017 aikana, mutta on vaimeampaa, mikäli palvelujen kysyntä kasvaa.

Työvoimaosuus alenee vaatimattomasta kysynnästä johtuen hieman vuonna 2016 palaten vuonna 2017 ennalleen. Mikäli kysyntä on ennustettua suurempaa, työvoimaosuus kasvaa enemmän vuonna 2017. Erityisesti väestörakenteen muutos vaikuttaa nuorten ja ikääntyneiden työvoimaosuuksien muutoksiin.

**Taulukko 1.** Työvoimaosuus ja työvoima ikäryhmittäin vuonna 2015 ja ennusteet vuosille 2016 ja 2017

Ikä	Työvoimaosuus, % ikäluokasta			Työvoima, 1000 henkeä		
	2015	2016e	2017e	2015	2016e	2017e
15 - 24	50,5	50,2	50,4	326	320	316
25 - 59	85,8	85,9	86,2	2 110	2 110	2 119
60 - 74	25,3	25,7	25,9	253	261	268
15 - 74	65,6	65,5	65,6	2 689	2 691	2 701

## **Päätelmät työvoiman tarjonnasta**

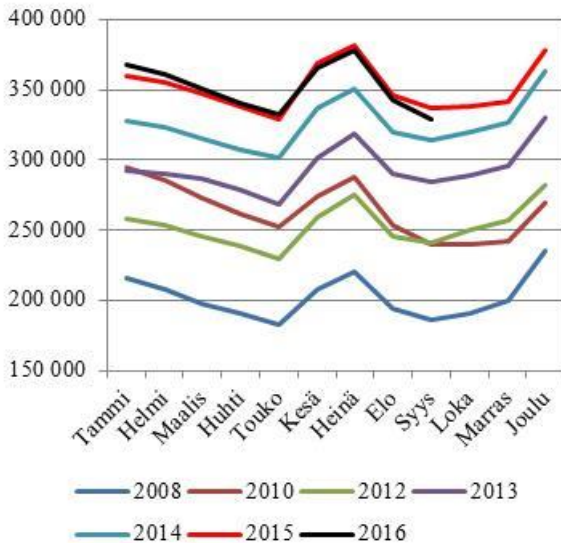
- Työikäisen, 15–74-vuotiaan, väestön määrä on vuonna 2016 noin 4 111 000 henkeä ja vuonna 2017 noin 4 120 000 henkeä. Työikäinen väestö kasvaa vuoteen 2019 saakka noin 10 000 henkilöllä vuosittain ikärakenteen vanhenemisen vuoksi. Maahanmuutto ylläpitää nuoren ja parhaassa työiässä olevan väestön määrää.
- Työvoiman määrä kasvaa vuonna 2016 vain noin 2 000 hengellä vanhimpien ikäkohorttien työmarkkinoilla pysymisen seurauksena, mutta säilyy vaisuna vaatimattoman kysynnän vuoksi. Vuonna 2017 työvoiman tarjonta kasvaa hieman enemmän, noin 10 000 hengellä. Piilotyöttömyys alkaa vähentyä hiljalleen talouden elpyessä.
- Työvoiman määrä kasvaa ennustevuosina vanhimmissa ikäluokissa. Nuoremman työvoiman määrällinen tarjonta vähenee hieman, mikäli kysyntä ei kasva ennustettua nopeammin. Parhaassa työiässä olevien työvoiman tarjonta lisääntyy kysynnän kasvun myötä hieman vuonna 2017.

## 4. TYÖTTÖMYYS LASKEE MUTTA PITKÄAIKAISTYÖTTÖMYYS TAITTUU HI-TAASTI

### Nuorisotyöttömyys laskee nopeasti

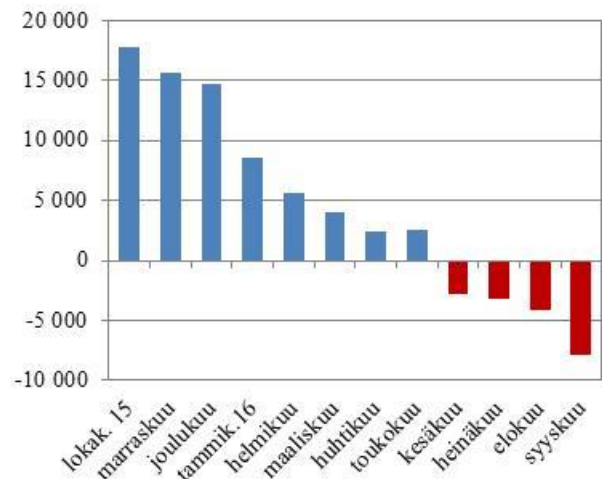
Työttömien työnhakijoiden määrä on kääntynyt laskuun. Työttömien määrän odotetaan vähenevän aluksi kiihtyvää tahtia, mutta vähenemän ennustetaan tasaantuvan lähivuosien aikana.

**Kuvio 17.** Työttömien työnhakijoiden määrä



Lähde: TEM, työnvälitystilasto

**Kuvio 18** Työttömien työnhakijoiden määrän muutos edellisen vuoden vastaavaan ajankohtaan verrattuna



Lähde: TEM, työnvälitystilasto

Nopeammalla lasku-uralla on nuorten, alle 25-vuotiaiden, työttömien määrä. Mikäli nuorisotyöttömyyden laskutahti on ennusteen mukainen, tullaan vuonna 2018 palaamaan nuorisotyöttömien määrässä vuoden 2013 tasolle.

Myös pitkäaikaistyöttömien määrän kasvussa on havaittavissa käänteen merkkejä. Pitkäaikaistyöttömyyden ei odoteta enää kasvavan vuonna 2017, muttei merkittävästi pieneneväkään. Merkittävämpää käännettä joudutaan odottamaan vuoteen 2018.

Pitkäaikaistyöttömyys seuraa tyypillisesti jäljessä yleistä työttömyyskehitystä. Viime vuosikymmenien suurissa suhdannevaihteluissa pitkäaikaistyöttömien, eli yhtäjaksoisesti yli 12 kuukautta työttömänä olleiden, määrä on kääntynyt laskuun noin vuosi yleistä työttömyyskehitystä jäljessä. Nyt viiveen arvioidaan kuitenkin ennustemallin perusteella olevan pidempi. Pitkäaikaistyöttömyyden kasvuvauhti saavutti huippunsa vuoden 2015 kolmannella vuosineljänneksellä, jopa kaksi vuotta yleistä työttömyyskehitystä jäljessä.

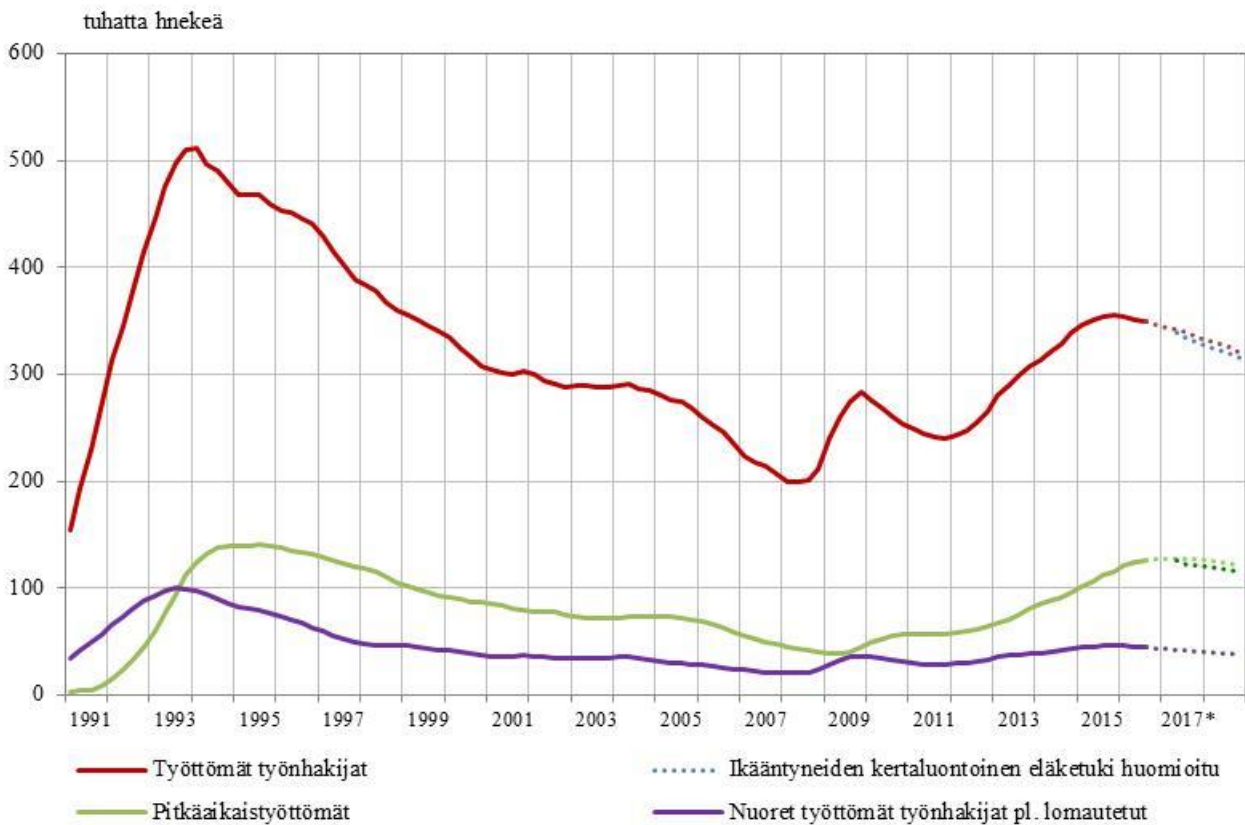
Ennustemme on, että työttömien työnhakijoiden lukumääräksi muodostuu vuoden 2016 osalta yhteensä noin 350 000, eli 2 000 työtöntä vähemmän kuin vuosi sitten. Vuodelle 2017 ennustetaan 337 000 työtöntä työnhakijaa, eli 13 000 vähennystä tähän vuoteen verrattuna.

Alle 25-vuotiaiden työttömien määräksi ennustetaan vuodelle 2016 yhteensä 45 000, mikä on noin 1 000 vähemmän kuin edellisvuonna. Vuodelle 2017 ennustetaan 42 000 nuorisotyötöntä.

Pitkäaikaistyöttömien lukumääräksi ennustetaan tälle vuodelle 125 000, mikä olisi 16 000 lisäys edellisvuoteen nähden. Vuodelle 2017 ennustetaan 124 000 pitkäaikaistyötöntä.

Laskelmissa on huomioitu ikääntyneiden kertaluontoisen eläketuen vaikutus. Toimenpiteen on määrä astua voimaan vuonna 2017, ja tulee se vähentämään kertaluontoisesti työttömien sekä pitkäaikaistyöttömien määrää. Arviomme mukaan vuoden 2017 osalta se tarkoittaisi noin 3 000 työttömän ja pitkäaikaistyöttömän vähennystä vuosikeskiarvoon, mikä on huomioitu edellä mainituissa luvuissa.

**Kuvio 19.** Työttömien työnhakijoiden, pitkäaikaistyöttömien ja nuorten alle 25-vuotiaiden työttömien määrän kehitys neljännesvuosidatalla kausitasoitettuna sekä ennuste



Lähde: TEM, työnvälitystilasto, ennuste

Työttömyyskehitykselle tyypillistä ovat nopeat nousut ja hitaat laskut. Työttömien työnhakijoiden määrän ennustetaan laskevan aluksi lievästi kiihtyvää tahtia, ja tasaantuvan vähitellen. Laskutahti ei kuitenkaan ole yhtä nopeaa kuin työttömien määrän nousutahti oli vuosina 2011–2015.

Pitkäaikaistyöttömyydessä ollaan saavuttamassa huippulukema arvion mukaan vuoden 2017 aikana (Kuvio 21). Pitkäaikaistyöttömien määrän arvioidaan nousevan siihen mennessä lähelle 1990-luvun laman jälkeisiä huippuvuosia. Laskuun pitkäaikaistyöttömyyden odotetaan kääntyvän vuoden 2017 loppupuolella.

Nuorisotyöttömyys reagoi ennusteen mukaan voimakkaimmin työmarkkinoiden elpymiseen. Nuorten työttömien työnhakijoiden määrä väheneekin ennusteen mukaan suhteessa nopeammin kuin työttömien työnhakijoiden keskimäärin (Kuvio 20).

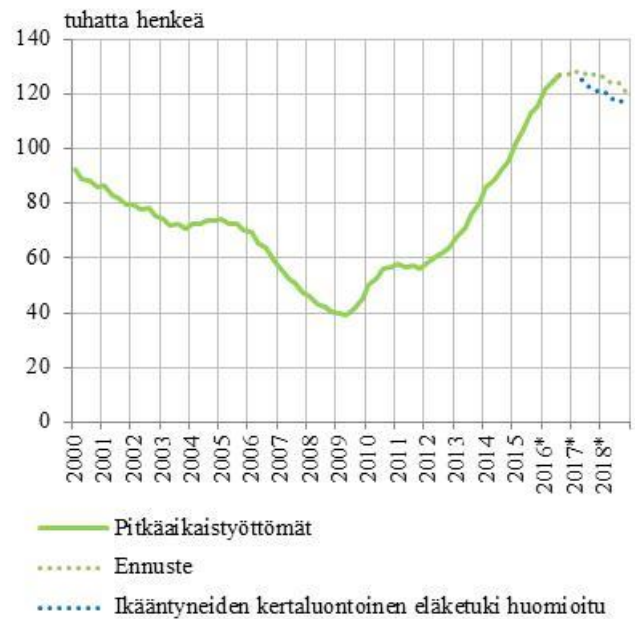


**Kuvio 20.** Nuorten työttömien työnhakijoiden määrän kehitys ja ennuste neljännesvuosidatalla sekä kausitasoitettuna



Lähde: TEM, työnvälitystilasto, ennuste

**Kuvio 21.** Pitkäaikaistyöttömien määrän kehitys ja ennuste kausitasoittamattomalla neljännesvuosidatalla



Lähde: TEM, työnvälitystilasto, ennuste

Suomen talousympäristö on muuttunut selvästi sitten aiempien vuosikymmenten. Valtionvarainministeriö ennustaa lähivuosiksi vain noin yhden prosentin vuosikasvua bruttokansantuotteeseen. Hitaan kasvun aika asettaa myös työllisyyskehityksen tarkastelun uuteen valoon. Hitaan tuottavuuskasvun aikana työttömien työnhakijoiden määrä voi vähentyä vaikka talous kasvaisikin hyvin hitaasti. Kehitys on kuitenkin varsin vaatimatonta.

Ennustetta on korjattu optimistisemmaksi sitten kevään 2016, erityisesti työttömien työnhakijoiden ja pitkäaikaistyöttömien osalta. Työttömyyskehitys on kesällä ja syksyllä 2016 ollut ennakoitua myönteisempää.

Ikääntyneiden kertaluonteisen eläketuen lisäksi työttömien määrän kehitykseen lähivuosina voivat vaikuttaa useat politiikkatekijät. Näitä ovat muun muassa työttömyyspäiväraha-ajan enimmäiskeston lyhentämisen (HE 113/2016) ja määräaikaisten työsuhteiden salliminen pitkäaikaistyöttömille ilman erillistä perustetta (HE 105/2016). Näistä jälkimmäisen on määrä astua voimaan vuoden 2017 alusta, mutta työttömyyspäiväraha-ajan enimmäiskeston lyhentäminen alkaa vaikuttaa vasta vuonna 2018. Lisäksi kilpailukykyopimuksessa sovitut työajanpidennykset vaikuttavat työvoiman kysyntään lyhyellä aikavälillä sen lisäksi, että niillä on vaikutusta bkt-kehitykseen.

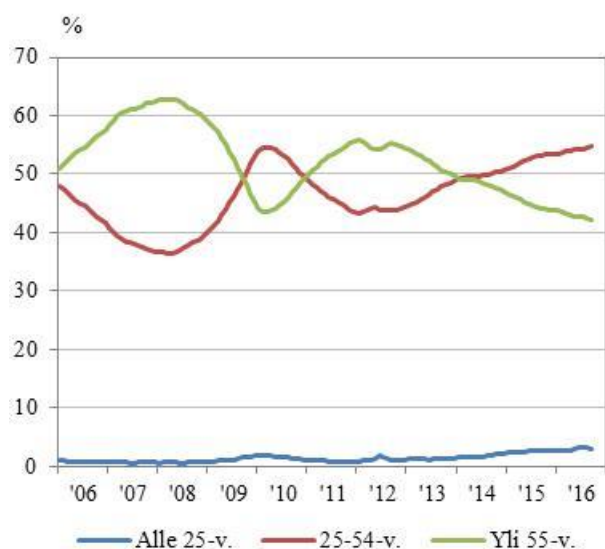
### Ennätysmäärä työttömistä nyt pitkäaikaistyöttömiä

Pitkäaikaistyöttömyys on lisääntynyt voimakkaasti vuodesta 2012 alkaen, mutta keitä ovat uudet pitkäaikaistyöttömät? Tilastojen perusteella voidaan päätellä, että merkittävä osa uusista pitkäaikaistyöttömistä on edellisiä nuorempia ja paremmin koulutettuja. Perusasteen koulutuksen saaneiden pitkäaikaistyöttömien määrä on lisääntynyt vain vähän. Lukumäärällisesti eniten, yli 30 000:lla, on lisääntynyt keskiasteen koulutettujen pitkäaikaistyöttömien määrä, prosentuaalisesti eniten kuitenkin korkeakoulu- ja tutkijakoulutuksen saaneiden pitkäaikaistyöttömien määrä. Heidän lukumää-

ränsä on noin kaksinkertaistunut sitten vuoden 2012. Korkeakoulututkinnon suorittaneita pitkäaikaistyöttömiä oli elokuussa 2012 yhteensä noin 12 000.

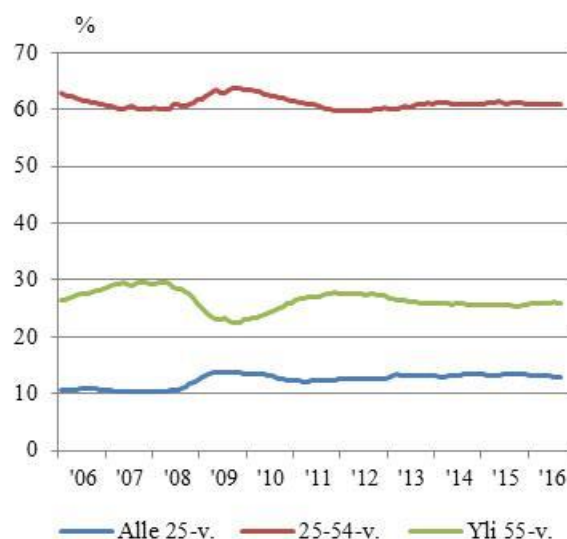
Alle 55-vuotiaiden osuus pitkäaikaistyöttömistä on selkeässä kasvussa (Kuvio 22). Elokuussa 2016 pitkäaikaistyöttömänä oli noin 4200 alle 25-vuotiasta nuorta. Suurin osa heistä on saanut keskiasteen koulutuksen, mutta myös merkittävässä osalla on vain peruskoulututkinto. 25–29-vuotiaiden pitkäaikaistyöttömien joukossa yli joka kolmannella on vain perusasteen koulutus. Tässä ikäryhmässä myös alemman korkea-asteen tutkinnon suorittaneiden pitkäaikaistyöttömien osuus on merkittävä. Työttömien työnhakijoiden ikäjakauma on sen sijaan pysynyt toistaiseksi varsin vakaana (Kuvio 23). Ennustemme perusteella nuorten työttömien osuuden odotetaan pienevän, mikä voi näkyä iäkkäiden työttömien osuuden kasvuna. Merkkejä tämänsuuntaisesta käänteestä on jo havaittavissa.

**Kuvio 22.** Pitkäaikaistyöttömien osuudet ikäryhmittäin



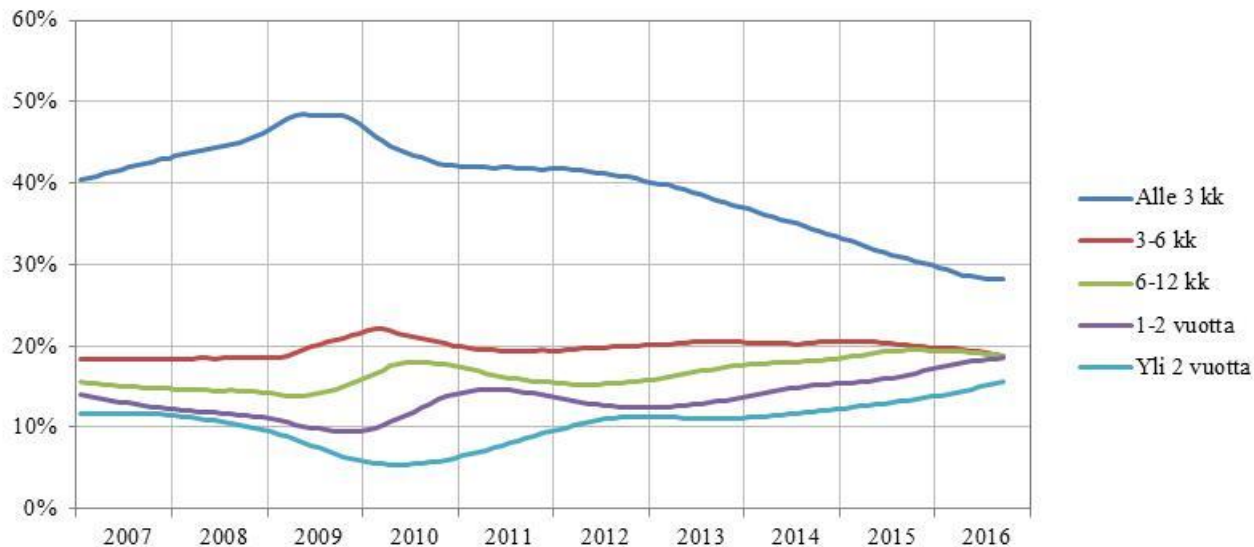
Lähde: TEM, työnvälitystilasto

**Kuvio 23.** Työttömien työnhakijoiden osuudet ikäryhmittäin

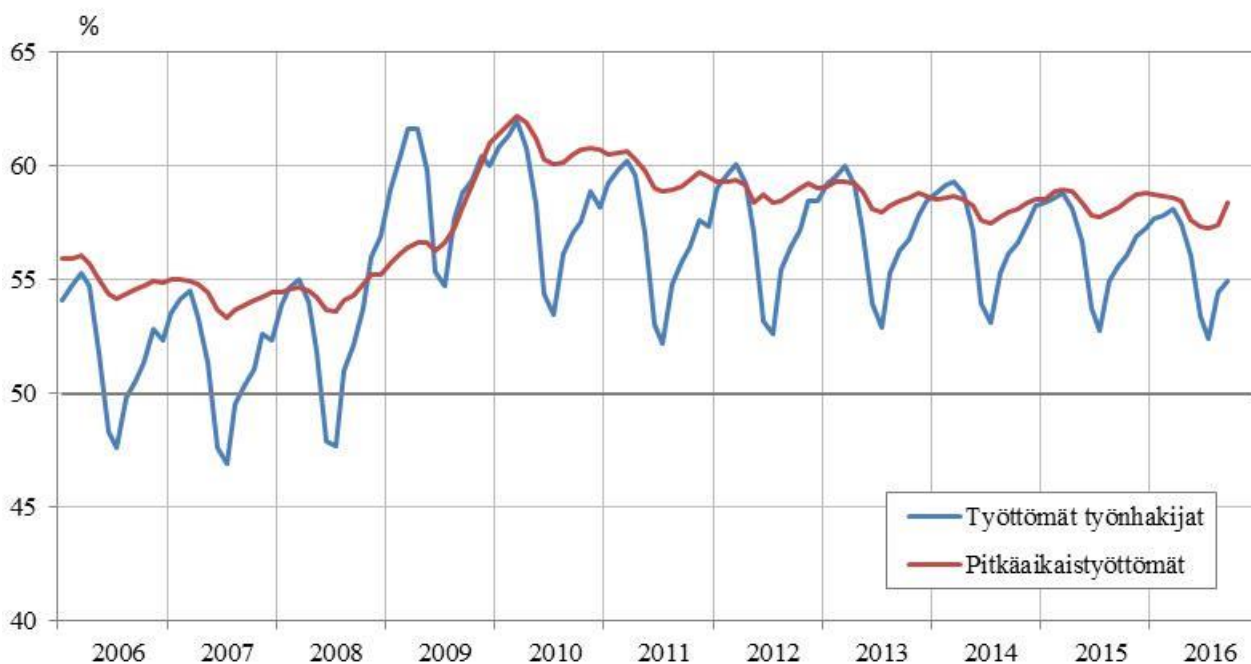


Lähde: TEM, työnvälitystilasto

Ikääntyvien vain perusasteen koulutuksen suorittaneiden pitkäaikaistyöttömien osuus kaikista pitkäaikaistyöttömistä on pienentynyt selvästi viime vuosina. Heidän lukumääränsä on pysynyt hyvin vakaana. Ikääntyvien joukossa erityisesti keskiasteen koulutuksen suorittaneiden pitkäaikaistyöttömien määrä on kuitenkin kasvanut. Yli 54-vuotiaita pitkäaikaistyöttömiä oli elokuussa 2016 alle 54 000. 25–54-vuotiaita pitkäaikaistyöttömiä oli hieman alle 70 000.

**Kuvio 24.** Eripituiset työttömyysjaksot osuuksina kaikista työttömistä työnhakijoista

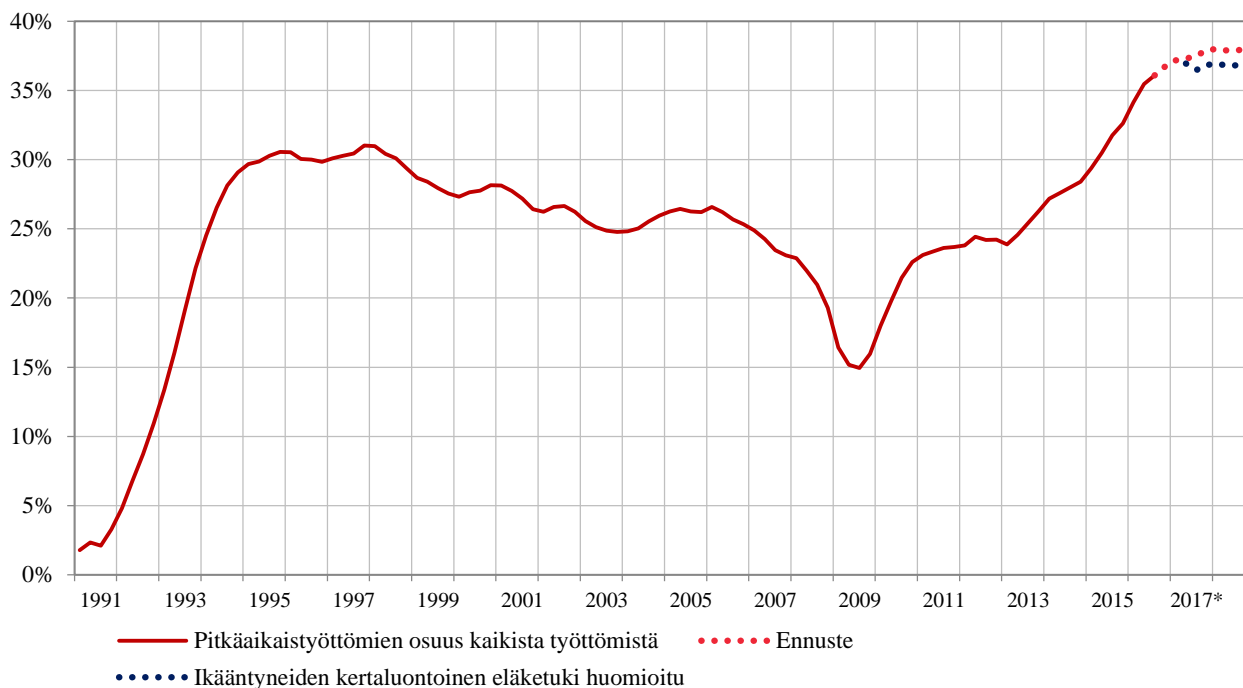
Lähde: TEM, työnvälitystilasto

**Kuvio 25.** Miesten osuus työttömistä ja pitkäaikaistyöttömistä

Lähde: TEM, työnvälitystilasto

Naisten osuus pitkäaikaistyöttömistä on ollut viime vuosina kasvussa. Kasvu keskittyy erityisesti nuoriin ja keski-ikäisiin. Ikääntyvien pitkäaikaistyöttömien joukossa naisten osuus on pysynyt vakaana noin 55 prosentissa. Nuoremmissa ikäryhmissä miesten osuus on suurempi, mutta naisten osuus kasvaa. Naisten osuus myös työttömistä on ollut viime vuosina kasvussa, joskin miehet ovat edelleen enemmistönä.

**Kuvio 26.** Pitkäaikaistyöttömien osuus kaikista työttömistä kausitasoitettulla neljännesvuosidatalla sekä ennuste



Lähde: TEM, työnvälitystilasto, ennuste

Työttömyysjaksojen pitkittyminen tarkoittaa myös sitä, että entistä useampi työtön on nyt pitkäaikaistyötön. 35 prosentin raja ylitettiin vuoden 2016 alkupuoliskolla, ja suunta on voimakkaasti ylöspäin (Kuvio 26). Ennen viimeisintä pitkittyntä taantumaa suhdeluku oli korkeimmillaan noin 30 prosentissa 1990-luvun laman jälkeisinä vuosina, mutta kääntyi sen jälkeen laskuun. Viime vuosien kasvu onkin ollut dramaattinen. Ennustemme mukaan suhdeluku kärjistyy edelleen tulevana vuosina, joskaan ei yhtä nopeasti kuin viime vuosien aikana. Pitkäaikaistyöttömyyden ohella nopeasti kasvaa myös yli kaksi vuonna työttömänä työnhakijana olleiden määrä. Heitä on lähes puolet (elokuussa 2016 noin 47 prosenttia) kaikista pitkäaikaistyöttömistä.

Pitkäaikaistyöttömyyden kasvu nostaa myös rakennetyöttömien määrää. Elokuussa 2016 rakennetyöttömiä, eli pitkäaikaistyöttömiä, rinnasteisia pitkäaikaistyöttömiä<sup>10</sup>, palveluilta työttömiksi ja palveluilta palveluille siirtyneitä, oli yhteensä noin 215 000. Kyseessä on noin kaksi kolmannesta kaikista työttömistä. Muiden rakennetyöttömien kuin pitkäaikaistyöttömien määrä on kuitenkin pysynyt varsin vakaana.

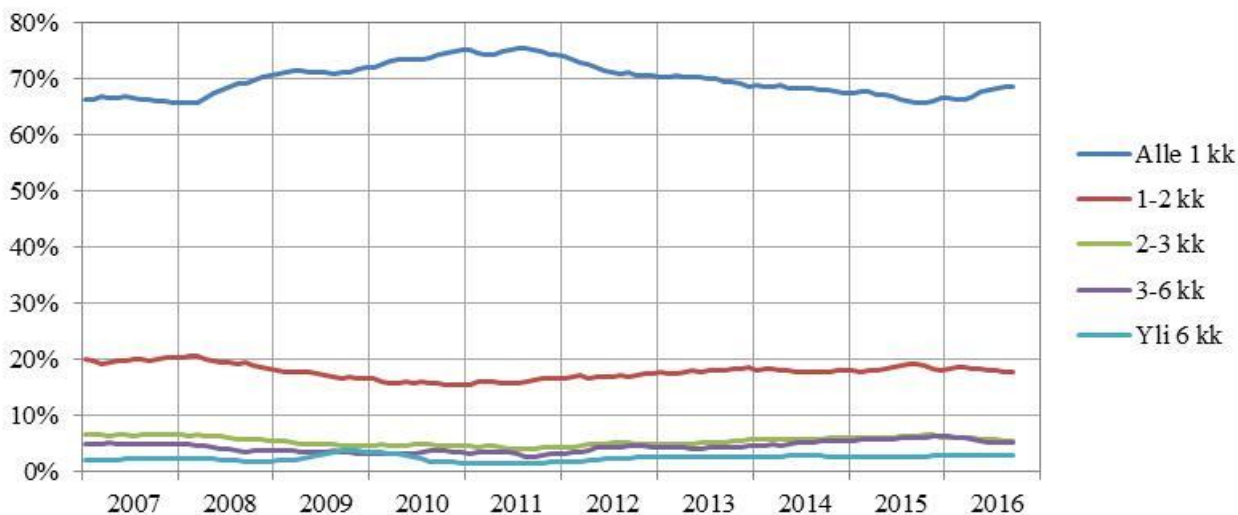
### **Käänne avointen paikkojen kestossa: entistä useampi työpaikka täytetään alle kuukaudessa**

Avointen työpaikkojen määrä on ollut tasaisessa kasvussa vuoden 2014 puolivälistä alkaen. Myös avointen työpaikkojen kesto oli viime vuodet kasvussa. Toisin sanoen, työpaikan täytyminen kesti aiempaa kauemmin. Nyt avointen työpaikkojen keston kasvu näyttää kuitenkin jälleen taittuneen. Edellisvuoden alkupuoliskoon verrattuna avoimet työpaikat on tänä vuonna täytetty kohtalaisen nopeasti. Erityisesti alle kuukauden aikana täytettävien työpaikkojen osuus on kasvanut selvästi (Kuvio 27), mikä viittaa työmarkkinoiden tehostumiseen. Vielä vuoden 2016 ensimmäisen neljänneksen aikana näytti siltä, että avointen työpaikkojen kestot pitenevät edelleen, mutta sittemmin

<sup>10</sup> Viimeisen 16 kuukauden aikana vähintään 12 kuukautta työttömänä olleita, jotka eivät kuitenkaan ole pitkäaikaistyöttömiä

suunta on muuttunut. Kuitenkaan pitkäkestoisten, yli kuusi kuukautta kestävien, avointen työpaikkojen osuus ei ole vielä kääntynyt laskuun.

**Kuvio 27.** Avoinna olon kestot osuuksina kaikista avoimista työpaikoista kuukauden lopussa



Lähde: TEM, työnvälitystilasto

### Ammattialoittainen ja alueittainen kohtaanto

Vaikka työttömien työnhakijoiden määrä onkin valtakunnallisesti kääntynyt laskuun, ei lasku näy vielä suurimmissa kaupunkiseuduissa Helsingin ja Tampereen seuduilla, joissa työttömien työnhakijoiden määrä kasvaa edelleen. Osittain tämä selittyy muuttoliikkeellä ja väestörakenteen muutoksella. Helsingin seudulla työttömyyden kasvu kohdistuu lähes kokonaan yli 50-vuotiaisiin kun taas Tampereen seudulla enemmistö uusista työttömistä on 25–50-vuotaita. Vaikka työttömien työnhakijoiden määrä on näillä kaupunkiseuduilla kasvanut, on kasvu kuitenkin hidastunut merkittävästi. Myös Vaasan ja Joensuun seuduilla työttömien määrä edelleen kasvaa. Työttömien työnhakijoiden määrä on taas kääntynyt selkeään laskuun lukuisissa muissa asuinseuduissa, merkittävimpiä Lahden, Oulun ja Jyväskylän seutu.

ELY-keskusalueittain tarkasteltuna työttömien työnhakijoiden määrä vähenee työvoiman kokoon suhteutettuna nopeimmin monilla alueilla, missä työttömyys on perinteisesti ollut korkea: Lapissa, Kainuussa, Keski-Suomessa ja Pohjois-Pohjanmaalla. Työttömien työnhakijoiden osuus työvoimasta jatkaa edelleen kasvuaan Pohjois-Karjalassa, Pohjanmaalla, ja Pirkanmaalla. Uudellamaalla tilanne on vakaa.

Pitkäaikaistyöttömiä asuu suhteessa väkilukuun eniten suurissa kaupungeissa sekä eräissä pienemmissä seutukunnissa. Suhteessa väkilukuun eniten pitkäaikaistyöttömiä on Jämsän (3,6 %), Äänekosken (3,3 %), Tampereen (3,2 %), Jyväskylän (3,1 %) ja Kotkan (3,1 %) seutukunnissa. Myös Helsingin seudulla osuus on korkea (2,6 %) koko maan keskiarvon ollessa 2,3 prosenttia. Ylemmän korkeakoulututkinnon tai tutkijakoulutuksen suorittaneista pitkäaikaistyöttömistä puolet asuu Helsingin seudulla. Mitä korkeammin koulutettu pitkäaikaistyötön on, sitä todennäköisemmin hän asuu pääkaupunkiseudulla.

Työ- ja elinkeinoministeriön kahdesti vuodessa julkaiseman Ammattibarometrin työvoimapula-ammattien listaan on tullut vuoden 2016 aikana uusia ammattinimikkeitä: betonirakentajat ja rau-doittajat, kattoasentajat ja -korjaajat sekä lastentarhanopettajat. Kaksi ensimmäistä viittaa rakennus-

sektorin nousuun, mikä on näkyvä myös työllisyystilastoissa. Samalla ylitarjonta-ammattien lista on supistunut. Ylitarjontaa ei enää ole muun muassa hotellien vastaanottovirkailijoista, kampaajista ja partureista, kirvesmiehistä ja rakennuspuusepistä, koneenasentajista ja koneistajista, koulunkäyntiavustajista, lastenhoitotyöntekijöistä, ohutlevysepistä sekä talonrakentajista. Työnvälitystilastojen mukaan avoimet työpaikat ovat viimeisen vuoden aikana lisääntyneet erityisesti rakennus-, korjaus-, ja valmistustyössä, sekä prosessi- ja kuljetustyössä. Toimialoittain tarkasteltuna kasvu näkyy erityisesti rakennusalalla, mutta myös teollisuudessa, kuljetuksessa ja varastoinnissa, hallinnossa, sosiaali- ja terveyspalveluissa, majoitus- ja ravitsemustoiminnassa sekä tukku- ja vähittäiskaupassa.

## 5. TYÖVOIMATASE: TYÖLLISYYS KASVAA JA TYÖTTÖMYYS ALENEE

Työllisten määrä kasvaa tänä vuonna noin 14 000 hengellä ja ensi vuonna suunnilleen saman verran, noin 16 000 hengellä. Talouskasvuun nähden melko suuri työllisyyden kasvu selittyy osin osaaikatyön lisääntymisellä. Teollisuuden työllisyyden lasku on pysähtynyt. Rakentamisessa työllisyys kasvaa reippaasti, tänä vuonna 9 000 hengellä ja ensi vuonna hieman vähemmän, noin 6 000 henkeä. Palveluissa työllisten kasvaa melko hitaasti, tänä vuonna noin 10 000 hengellä molempina vuosina.

Työikäisen väestön määrä laskee ikäryhmässä 15–64-vuotiaat, mutta nousee edelleen 15–74-vuotiaiden joukossa. Työvoiman määrää (15–74-vuotiaat) ylläpitää ja kasvattaa ennen kaikkea ikärakenteen muutos ja myöhempi eläköityminen. Kysynnän alkaessa parantua piilotyöttömyys vähenee ja työmarkkinoiden ulkopuolelta siirrytään takaisin työmarkkinoille.

Työttömyysaste laskee tänä vuonna 8,9 prosenttiin ja ensi vuonna edelleen 8,7 prosenttiin. Työvoiman kysynnän kasvu jatkuu ensi vuonna tämän vuoden tapaan, mutta työttömyysasteen lasku hidastuu, koska samaan aikaan myös työvoiman tarjonta kasvaa selvästi. Työttömien määrä laskee noin 240 000 henkilöön vuonna 2016 ja 234 000 henkilöön vuonna 2017. Työllisyysaste nousee tänä vuonna 68,7 prosenttiin ja edelleen 69,2 prosenttiin ensi vuonna. Työllisyysastetta nostaa paitsi parantuva työvoiman kysyntä, myös ikärakenteen muutos.

Tase-erä					Ennuste 2016-2017			
	2013	2014	2015	Muutos 2014-15	2016	2017	Muutos 2015-16	Muutos 2016-17
<b>Työikäinen väestö 15-74</b>	<b>4 087</b>	<b>4 095</b>	<b>4 102</b>	<b>7</b>	<b>4 111</b>	<b>4 120</b>	<b>9</b>	<b>9</b>
<b>Työikäinen väestö 15-64</b>	<b>3 508</b>	<b>3 491</b>	<b>3 476</b>	<b>-15</b>	<b>3 462</b>	<b>3 452</b>	<b>-14</b>	<b>-10</b>
<b>Työvoima</b>	<b>2 676</b>	<b>2 679</b>	<b>2 689</b>	<b>10</b>	<b>2 691</b>	<b>2 701</b>	<b>2</b>	<b>10</b>
<b>Työlliset</b>	<b>2 457</b>	<b>2 447</b>	<b>2 437</b>	<b>-10</b>	<b>2 451</b>	<b>2 467</b>	<b>14</b>	<b>16</b>
Alkutuotanto*	108	109	109	0	104	104	-5	0
Teollisuus**	377	359	352	-7	352	352	0	0
Rakennustoiminta	176	169	168	-1	177	183	9	6
Palveluelinkeinot	1 786	1 799	1 799	0	1 809	1 819	10	10
Tuntematon	10	11	9	-2	9	9	0	0
<b>Työllisyysaste, %</b>	<b>68,5</b>	<b>68,3</b>	<b>68,1</b>	<b>-0,2</b>	<b>68,7</b>	<b>69,2</b>	<b>0,6</b>	<b>0,5</b>
<b>Työttömät</b>	<b>219</b>	<b>232</b>	<b>252</b>	<b>20,0</b>	<b>240</b>	<b>234</b>	<b>-12</b>	<b>-6</b>
<b>Työttömyysaste, %</b>	<b>8,2</b>	<b>8,7</b>	<b>9,4</b>	<b>0,7</b>	<b>8,9</b>	<b>8,7</b>	<b>-0,5</b>	<b>-0,2</b>
<b>Työttömät työnhakijat</b>	<b>294</b>	<b>326</b>	<b>352</b>	<b>26</b>	<b>350</b>	<b>337</b>	<b>-2</b>	<b>-13</b>

Lähteet: Tilastokeskus, työvoimatutkimus ja TEM työnvälitystilasto

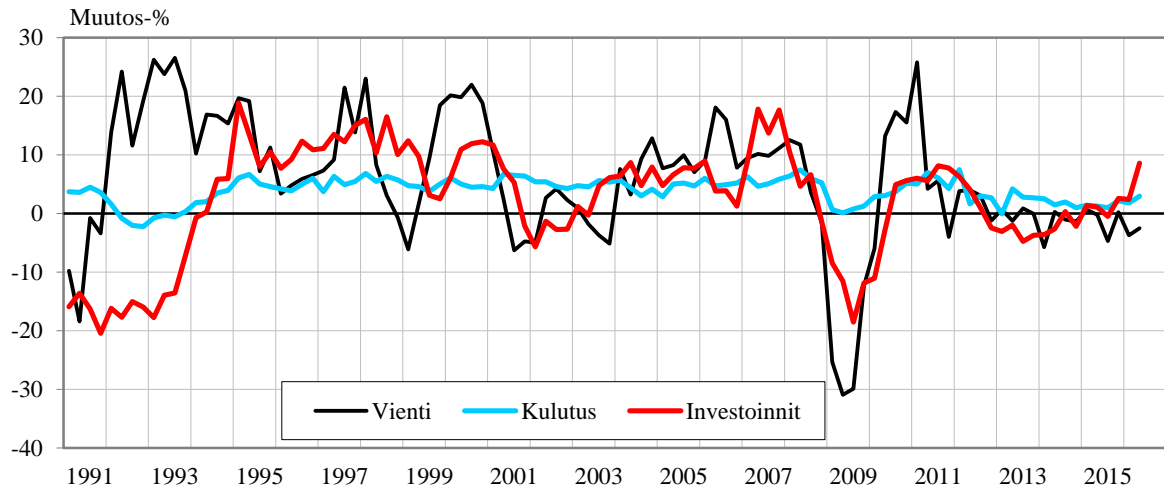
\* Ml. kaivostoiminta ja louhinta

\*\* Ml. Sähkö-, kaasu- ja vesihuolto

Työttömien työnhakijoiden määrä laskee hieman (-2 000) jo tänä vuonna. Ensi vuonna työttömien työnhakijoiden määrä laskee selvästi enemmän, noin 13 000 hengellä. Hitaan tuotavuuskehityksen aikana työllisyys kasvaa myös maltillisella BKT-kehityksellä. Nuorten työttömien työnhakijoiden määrä laskee jo tänä vuonna noin tuhannella ja ensi vuonna kolmella tuhannella. Pitkäaikaistyöttömyys sen sijaan jatkaa kasvuaan vielä vuoden 2016, pysyy lähes vakiona vuoden 2017, ja kääntyy sen jälkeen laskuun. Ikääntyneiden kertaluontoisen eläketuen käyttöönotto vuoden 2017 kesäkuussa kuitenkin vähentää pitkäaikaistyöttömien määrää kertaluontoisesti noin 5 600 hengellä.

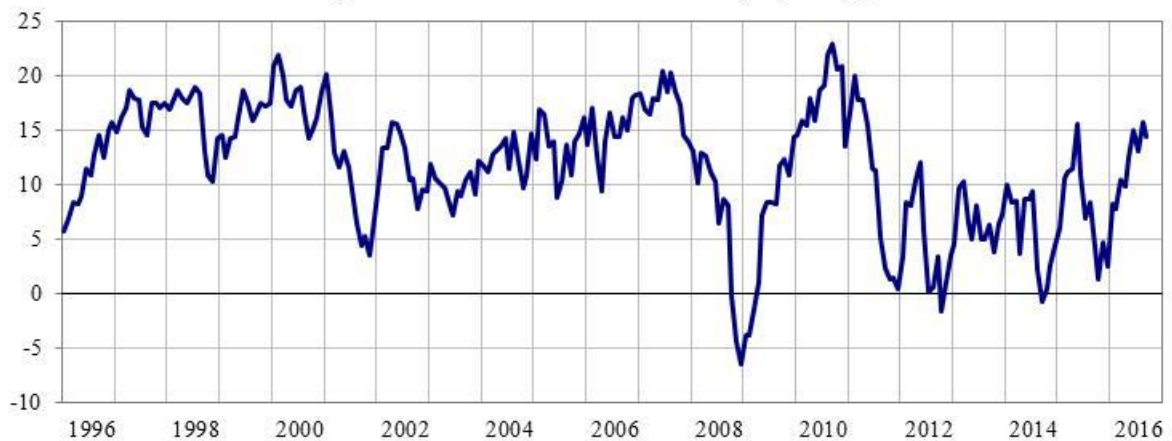
## LIITEKUVIOT

### Kysynnän muutos neljännesvuosittain



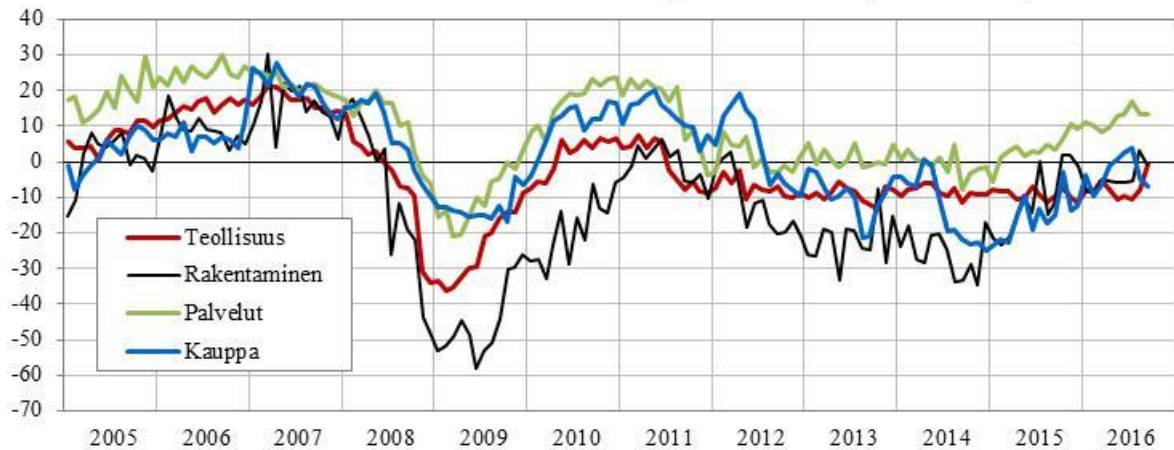
Lähde: Tilastokeskus, Kansantalouden tilinpito

### Kuluttajien luottamusindeksi talouteen ja työllisyyteen



Lähde: Tilastokeskus, Kuluttajabarometri

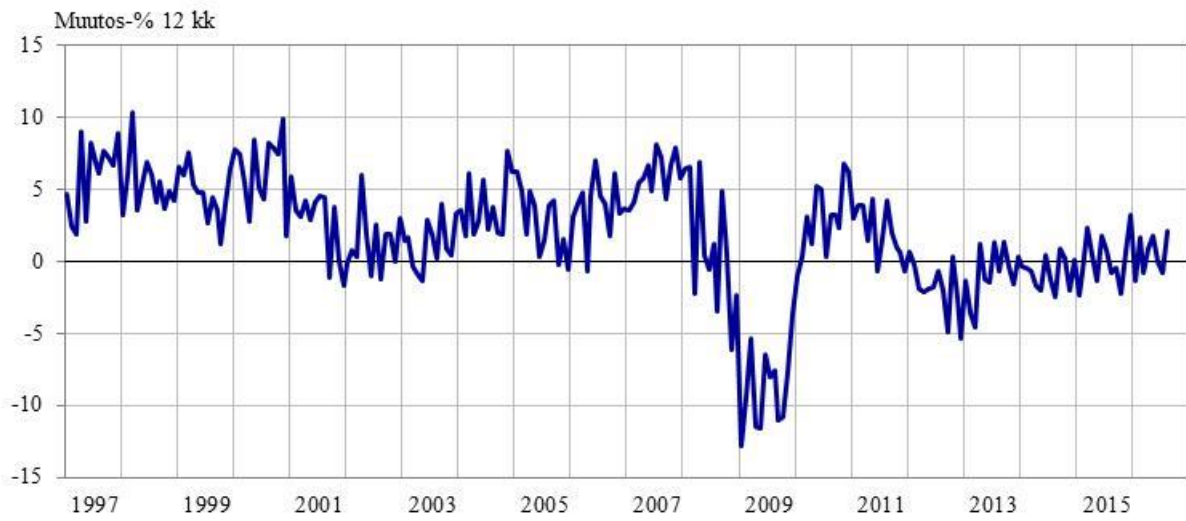
### EK:n luottamusindikaattorit toimialoittain, kausitasoitettuja saldolukuja



Lähde: Elinkeinoelämän keskusliitto

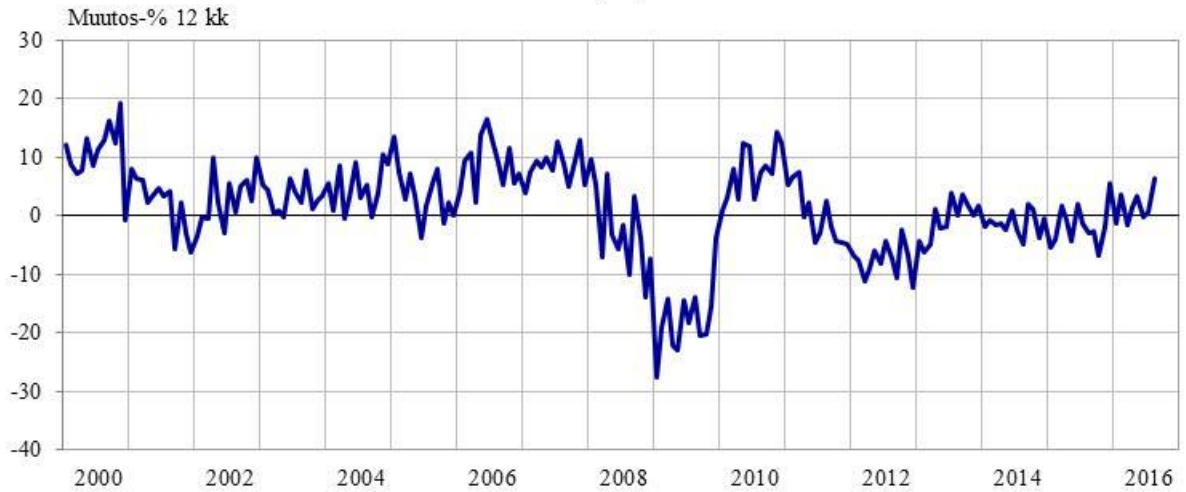


### Tuotannon suhdannekuvaaja 1997–2016



Lähde: Tilastokeskus, Kansantalouden tilinpito

### Tuotannon suhdannekuvaaja jalostuksessa 2000–2016



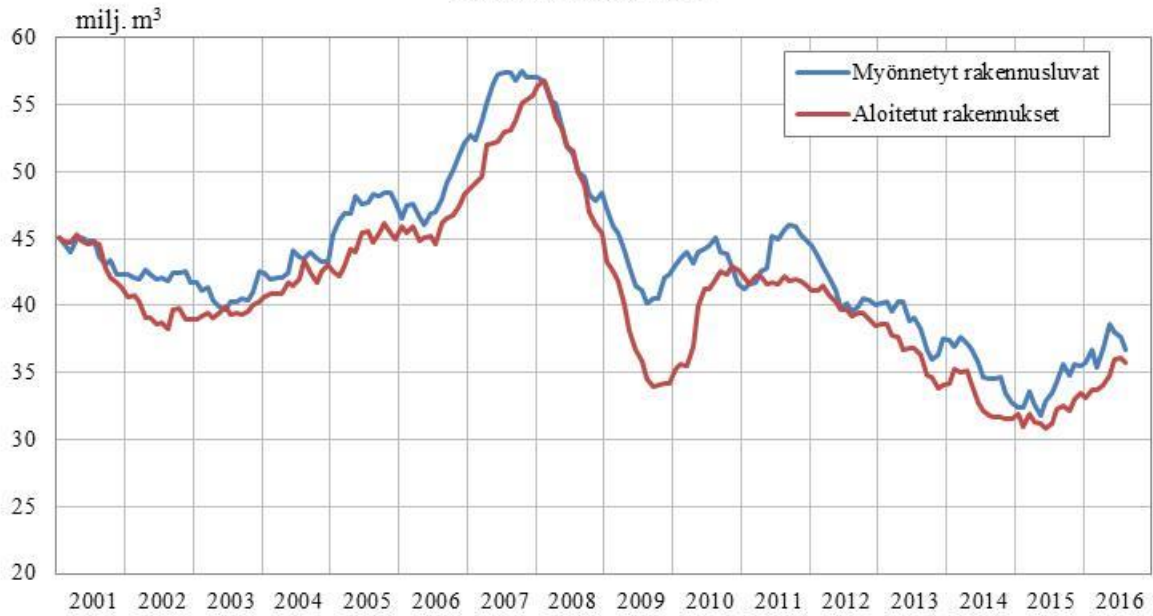
Lähde: Tilastokeskus, Kansantalouden tilinpito

### Tuotannon suhdannekuvaaja palveluissa 2000–2016

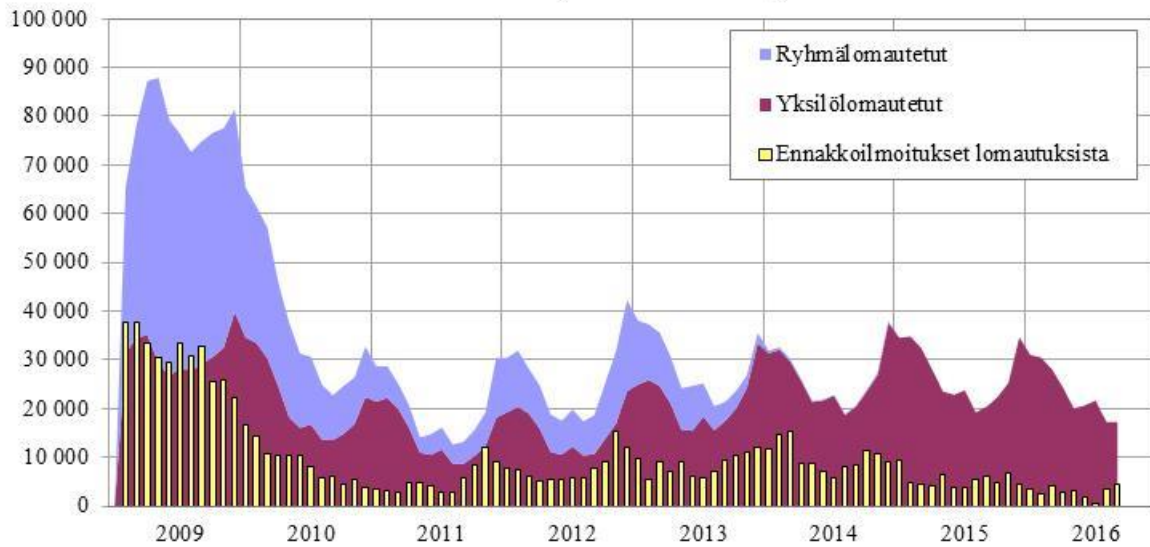


Lähde: Tilastokeskus, Kansantalouden tilinpito

### Myönnettyt rakennusluvut ja aloitetut rakennushankkeet, liukuva vuosisumma



### Lomautettujen määrän kehitys



Lähde: TEM, Työnvälitystilasto

**LIITETAULUKKO: Työvoiman ulkopuolella olevat pääasiallisen toiminnan (henkilön oma ilmoitus) ja iän mukaan**

		Työvoimaan kuulumattomat yhteensä, 1000 henkeä							
		2011	2012	2013	2014	2015	2015 (1-9)	2016 (1-9)	Erotus
Työvoimaan kuulumattomat yht.	15-74	1376	1385	1411	1416	1413	1396	1409	13
	15-64	902	887	886	874	856	841	833	-8
	15-24	337	330	327	322	319	303	301	-3
	25-34	110	116	118	123	122	120	125	5
	35-44	67	69	76	76	78	78	78	0
	45-54	82	80	83	81	79	79	80	1
	55-64	306	292	283	272	258	260	249	-11
	65-74	474	497	524	542	557	555	576	21
Opiskelija	15-74	337	329	327	324	324	303	309	6
	15-64	337	329	327	324	323	303	309	6
	15-24	281	272	268	261	258	242	242	0
	25-34	36	38	37	40	41	39	40	1
	35-44	12	11	14	15	16	16	17	1
	45-54	7	6	7	8	6	6	9	3
	55-64	.	.	2	.	.	.	.	.
	65-74	.	.	.	.	.	.	.	.
Vanhuus- tai työkyvyttömyyseläke	15-74	816	820	830	837	837	837	845	8
	15-64	343	324	309	299	284	286	273	-14
	15-24	7	6	9	10	9	10	11	1
	25-34	13	14	13	15	16	16	17	0
	35-44	18	20	18	18	17	18	18	0
	45-54	47	44	46	44	41	42	38	-4
	55-64	257	240	222	211	200	201	190	-11
	65-74	473	495	521	538	552	550	572	22
Hoitaa lapsia tai omaisia	15-74	82	83	85	81	79	80	82	2
	15-64	81	82	84	79	77	78	79	1
	15-24	10	11	8	8	8	8	8	0
	25-34	45	45	48	44	41	42	42	0
	35-44	21	21	24	22	22	22	22	0
	45-54	3	3	3	3	3	3	4	1
	55-64	2	2	2	2	3	.	.	.
	65-74	.	.	.	2	3	.	.	.
Varusmies	15-74	21	20	19	20	21	21	19	-2
	15-64	21	20	19	20	21	21	19	-2
	15-24	20	19	19	19	21	21	19	-2
	25-34	0	0	0	.	.	.	.	.
	35-44	.	.	.	.	.	.	.	.
	45-54	.	.	.	.	.	.	.	.
	55-64	.	.	.	.	.	.	.	.
	65-74	.	.	.	.	.	.	.	.
Muu tai eos	15-74	121	133	148	154	153	154	154	0
	15-64	121	132	147	153	152	153	153	0
	15-24	18	21	22	24	23	23	21	-2
	25-34	17	19	19	24	23	24	26	2
	35-44	16	17	20	20	23	23	22	-2
	45-54	24	27	27	27	29	29	30	1
	55-64	46	49	57	58	54	55	55	0
	65-74	.	.	.	.	.	.	.	.

Lähde: Tilastokeskus, Työvoimatutkimus

**TEM-analyysejä –verkkojulkaisusarjassa aiemmin ilmestynyt**  
 → [www.tem.fi](http://www.tem.fi) → julkaisut → TEM-analyyseja

Nio, Ilkka (1/2008); **Työvoimatoimistojen yhteiskunnallisen vaikuttavuuden arviointi – esimerkkinä rakenteellisen työttömyyden alentaminen**

Torvi, Kai (2/2008); **Maahanmuutto vastauksena työvoiman saatavuuteen – loppuraportti**

Nio, Ilkka – Torvi, Kai – Tuomaala, Mika (3/2008); **Työ- ja elinkeinoministeriön lyhyen aikavälin talous- ja työmarkkinaennuste**

Nio, Ilkka – Sardar, Paula (4/2008); **Työvoimapolitiittisilta toimenpiteiltä sijoittuminen vuosina 2005 ja 2006**

Tuomaala, Mika (5/2008); **Työvoiman hankinta toimipaikoissa vuonna 2007**

Alatalo, Johanna – Tuomaala, Mika (6/2008); **Alueelliset rakennemuutokset**

Mella, Ilkka (7/2008); **Maakuntien suhdannekehitys**

Nio, Ilkka – Torvi, Kai – Tuomaala, Mika (8/2008); **Työ- ja elinkeinoministeriön lyhyen aikavälin talous- ja työmarkkinaennuste, syksy 2008**

Tuomaala, Mika – Torvi, Kai (9/2008); **Kohti työperusteista maahanmuuttoa: Ulkomailta palkattavan työvoiman tarpeen arviointi**

Alatalo, Johanna – Räisänen, Heikki (10/2009); **Työttömyysturvan uudistuslinjausten ex ante – vaikutusarviointia**

Nio, Ilkka – Torvi, Kai – Tuomaala, Mika (11/2009); **Työ- ja elinkeinoministeriön lyhyen aikavälin talous- ja työmarkkinaennuste, kevät 2009**

Heinonen, Ville – Kangaspunta, Kirsi – Räisänen, Heikki – Sardar, Paula (12/2009); **Työllisyys ja työttömyys eri koulutustasoilla – tilastollinen tarkastelu**

Tuomaala, Mika (13/2009); **Työvoiman hankinta toimipaikoissa vuonna 2008**

Alatalo, Johanna – Torvi, Kai (14/2009); **Joustoturva Suomen työmarkkinoilla: indikaattorit ja niiden tulkinta**

Mella, Ilkka (15/2009); **Maakuntien suhdannekehitys 2007–2009**

Alatalo, Johanna – Nio, Ilkka – Tuomaala, Mika (16/2009); **Työ- ja elinkeinoministeriön lyhyen aikavälin talous- ja työmarkkinaennuste, syksy 2009**

Kaarna, Anssi (17/2009); **Väestön hyvinvointi alueilla – tilastollinen katsaus**

Nio, Ilkka – Sardar, Paula (18/2009); **Työvoimapolitiittisilta toimenpiteiltä sijoittuminen vuosina 2006 ja 2007**

Räisänen, Heikki – Tuomaala, Mika (19/2010); **TE -toimistojen tuottavuus ja työpaikkojen täytön tehokkuus**

Kaarna, Anssi – Mella, Ilkka (20/2010); **Maakuntien suhdannekehitys 2008–2010**

Nio, Ilkka – Tuomaala, Mika (21/2010); **Työ- ja elinkeinoministeriön lyhyen aikavälin työmarkkinaennuste**

Tuomaala, Mika (22/2010); **Työvoiman hankinta toimipaikoissa vuonna 2009**

Kaarna, Anssi – Mella, Ilkka (23/2010); **Maakuntien suhdannekehitys 2008–2010**

Nio, Ilkka – Sardar, Paula (24/2010); **Työvoimapolitiittisilta toimenpiteiltä sijoittuminen vuonna 2008**

Alatalo, Johanna – Nio, Ilkka – Tuomaala, Mika (25/2010); **Työ- ja elinkeinoministeriön lyhyen aikavälin työmarkkinaennuste, syksy 2010**

Alatalo, Johanna – Räisänen, Heikki – Tuomaala, Mika (26/2010); **Työvoiman rekrytointi taantumassa – julkisen työnvälityksen näkökulma**

Alatalo, Johanna – Räisänen, Heikki – Tiainen, Pekka (27/2010); **Lainsäädännön työllisyysvaikutusten arviointi ja taloudelliset vaikutukset**

Avikainen, Ahti – Kerminen, Päivi – Korhonen, Tiina – Murto, Mikko – Peura, Jari (28/2010); **Työhönoittamisesta työn tarjoamiseen – työhönoittamisten käyttöä koskeva selvitys ja kehittämissuositukset**

Kaarna, Anssi – Mella, Ilkka (29/2011); **Maakuntien suhdannekehitys 2009 – 2011**

Alatalo, Johanna – Räisänen, Heikki – Tuomaala, Mika (30/2011); **Työvoimatilanne metsäalan ammattiteissa**

Douglas, Inka – Kerminen, Päivi – Meling, Timo – Peura, Jari (31/2011); **Työttömyysturvan menettämisen työvoimapolitiittisesti moitittavan menettelyn takia**

Alatalo, Johanna – Nio, Ilkka – Tuomaala, Mika (32/2011); **Työ- ja elinkeinoministeriön lyhyen aikavälin työmarkkinaennuste**

Tuomaala, Mika (33/2011); **Työvoiman hankinta toimipaikoissa vuonna 2010**

Nio, Ilkka – Sardar, Paula (34/2011); **Työvoimapolitiittisilta toimenpiteiltä sijoittuminen vuonna 2009**

Järvinieniemi, Päivi (35/2011); **Suomen työelämän muutoksia 2000 luvulla – Tutkimuksesta vaikuttavaan kehittämiseen?**

Alatalo, Johanna – Nio, Ilkka – Tuomaala, Mika (36/2011); **Työ- ja elinkeinoministeriön lyhyen aikavälin työmarkkinaennuste, syksy 2011**

Hytönen, Jukka – Mella, Ilkka – Pousi, Anu (37/2011); **Äkillisen rakennemuutoksen alueet 2007–2011**  
Räisänen, Heikki (38/2011); **Rekrytoinnin mustan laatikon avaaminen: rekrytoinnin syyt, rekrytointiongelmien ja hakukanavat Suomessa v. 2010**

Mella Ilkka (39/2012); **Maakuntien suhdannekehitys 2010–2012**

Alatalo, Johanna – Tuomaala, Mika (40/2012); **Työ- ja elinkeinoministeriön lyhyen aikavälin työmarkkinaennuste, kevät 2012**

Tuomaala, Mika (41/2012); **Työvoiman hankinta toimipaikoissa 2011**

Sihto, Matti – Tuomaala, Mika – Sardar, Paula (42/2012); **Työvoimapolitiittisilta toimenpiteiltä sijoittuminen vuonna 2010**

Koponen, Eija-Leena – Laiho, Ulla-Maija – Tuomaala, Mika (43/2012); **Mistä tekijät sosiaali- ja terveysalalle – työvoimatarpeen ja –tarjonnan kehitys vuoteen 2025**

Alatalo, Johanna – Tuomaala, Mika (44/2012); **Työ- ja elinkeinoministeriön lyhyen aikavälin ennuste. Syksy 2012**

Sihto, Matti – Sardar, Paula (45/2012); **Ikääntyneiden työllisyys- ja työttömyyskehitys uuden ikäpolitiikan aikana**

Honkanen, Petri – Kangaspunta, Seppo – Koponen, Eija-Leena – Tukki, Jukka – Tuohinen, Titta (46/2013); **Ilmiöitä 2013 – Toimintaympäristön muutoksia, joita TEM ei voi väistää**

Räisänen Heikki (47/2013); **Onko yksikään työllisyyskokeilu onnistunut Suomessa?**

Mella Ikka, Poursu Laura (48/2013); **Maakuntien suhdannekehitys 2011–2013**

Alatalo, Johanna – Koponen, Eija-Leena – Saijets, Heli (49/2013); **Työ- ja elinkeinoministeriön lyhyen aikavälin ennuste. Kevät 2013**

Koponen Eija-Leena (50/2013); **Työvoiman hankinta toimipaikoissa 2012**

Koponen Eija-Leena – Räisänen Heikki (51/2013); **Minne ja miten uudet työpaikat syntyvät?**

Alatalo Johanna – Räisänen Heikki – Saijets Heli (52/2013); **Työ- ja elinkeinoministeriön lyhyen aikavälin ennuste. Syksy 2013**

Sihto Matti – Sardar Paula (53/2013); **Työvoimapolitiittisilta toimenpiteiltä sijoittuminen vuonna 2011**

Räisänen Heikki (54/2013); **Työtarjousten vaikutus työpaikkojen täytön ja rekrytoinnin kestoon julkisessa työnvälityksessä**

Räisänen Heikki – Sardar Paula (55/2014); **Virta-varanto –kaaviot TEM:n työnvälityksen tilastojärjestelmässä – käsitteitä, sovelluksia ja tulkintoja**

Mella Ikka – Urjankangas Hanna (56/2014); **Maakuntien suhdannekehitys 2012 – 2014**

Alatalo Johanna – Hämäläinen Hanna – Räisänen Heikki (57/2014); **Työ- ja elinkeinoministeriön lyhyen aikavälin työmarkkinaennuste, kevät 2014**

Vuorinen Pentti (58/2014); **Läpidualisoitunut maailma – Virtuaalinen tulevaisuus keskuudessamme – TrendWikiä hyödyntävä raportti**

Räisänen Heikki (59/2014); **Työvoiman hankinta toimipaikoissa 2013**

Alatalo Johanna – Hämäläinen Hanna – Maunu Tallamaria (60/2014); **Työ- ja elinkeinoministeriön lyhyen aikavälin työmarkkinaennuste, Syksy 2014**

Räisänen Heikki – Järvelä Simo (61/2014); **Työtarjousten käytön lisäys – vuoden 2014 politiikkamuutoksen arviointia**

Sihto Matti – Maunu Tallamaria – Sardar Paula (62/2014); **Työvoimapolitiittisilta toimenpiteiltä sijoittuminen vuonna 2012**

Kangaspunta Seppo (63/2015); **Näkökulmia digitaaliseen maailmaan, Trendwikin vuosiraportti 2015**

Alatalo Johanna – Maunu Tallamaria – Räisänen Heikki – Tuomaala Mika (64/2015); **Uusien työpaikkojen synty toimipaikoissa 2011 -2014**

Maunu Tallamaria (65/2015); **Työvoiman hankinta toimipaikoissa 2014**

Alatalo Johanna – Hämäläinen Hanna – Maunu Tallamaria (66/2015); **Työ- ja elinkeinoministeriön lyhyen aikavälin työmarkkinaennuste, kevät 2015**

Maunu Tallamaria – Sardar Paula (67/2015); **Työvoimapolitiikan palvelulta sijoittuminen vuonna 2013**

Alatalo Johanna – Hämäläinen Hanna – Maunu Tallamaria (68/2015); **Työ- ja elinkeinoministeriön lyhyen aikavälin työmarkkinaennuste, syksy 2015**

Heikki Räisänen – Päivi Järviniemi – Jan Hjelt (69/2016); **Paikallisen sopimisen laajuus ja ominaispiirteet eräissä Euroopan maissa**

Heikki Räisänen (70/2016); **Saavutettiin kylläntymispiste? Työtarjousten lisätyn käytön vaikutus avointen työpaikkojen täyttöön ja rekrytoinnin kestoön vuonna 2015**

Johanna Alatalo – Hanna Hämäläinen – Tallamaria Maunu (71/2016); **Työ- ja elinkeinoministeriön lyhyen aikavälin työmarkkinaennuste, kevät 2016**

Tallamaria Maunu – Heikki Räisänen (72/2016); **Minne uudet työpaikat syntyivät vuonna 2015?**

Tallamaria Maunu (73/2016); **Työvoiman hankinta toimipaikoissa vuonna 2015**

Tuomaala Mika (74/2016); **Palveluista sijoittuminen vuosina 2013 ja 2014**