

Korona tilannekuva median taustatilaisuus

Työ- ja elinkeinoministeriö

17.4.2020

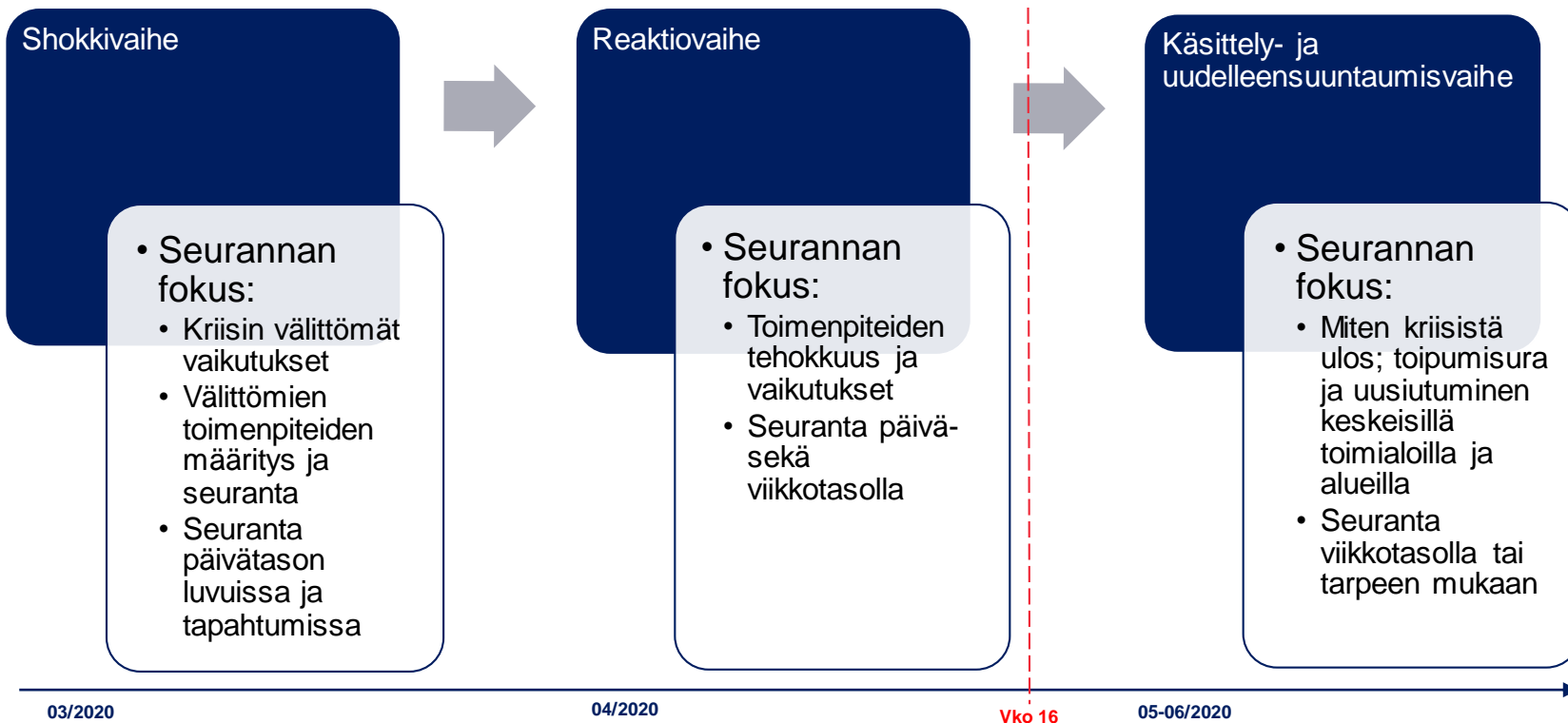


Työ- ja elinkeinoministeriö
Arbets- och näringsministeriet

Tilannekuva | Työ- ja elinkeinoministeriö



Tilannekuvan kehitysvaiheet koronakriisissä





Tilannekuvan rakenne

1. TEM:n olennaisten suoritteiden seuranta

1.1. Rahoitusinstrumentit

1.2. Huoltovarmuus

1.3. Valtakunnalliset neuvontapalvelut

2. Toimenpiteiden vaikutusten seuranta

2.1. Yritysten ja työnhakijoiden tilanneseuranta

3. Toimintaympäristön kehitys

3.1. Toimialatarkastelu

3.2. Taloustilanteen tarkastelu; globaali, Suomi

3.3. KV- ja EU-tilanne

3.4. Energiamarkkinoiden tilanne

Tilannekuva

1.1. Rahoitusinstrumentit | TEM:n koronarahoitus yrityksille



Yhteensä 1,9 mrd.€

Avustusmuotoinen rahoitus 1,45 mrd.€

Lainat & pääomasijoitukset
0,45 mrd.€

LTAE2

LTA1

(800 M€)

+100 M€

(400 M€)

+200 M€

+200 M€

(250 M€)

+150 M€

+100 M€

(300 M€)

+300 M€

(150 M€)

+150 M€

Takaukset
4,2 mrd. €:sta 12 mrd. €:oon

+7,8 mrd.€

4,2 mrd.€

Yksinyrittäjä

Kunnat

Kaikki
yritysmuodot

Plenyritys

ELY:t

Kaikki
yritysmuodot

Pk-yritys
Midcap-yritys

Business
Finland
oy, oyj, ky, ay,
osk

Business
Finlandin
lainat

Keskisuuri
yritys

Teollisuus-
sijoituksen
vakautus-
ohjelma

Finnveran rahoitus

Tilannekuva

1.1. Rahoitusinstrumentit | Finnvera



Pk- ja midcap-yritysten rahoitus 12.4.

Rahoituksen kysyntä; lainat, takaukset ja vientitakaukset

	1.1.-12.4.2020	1.1.-12.4.2019	Muutos
Milj. euroa	964	452	113 %
Kpl	5 319	3 164	68 %

Rahoituspäätökset; lainat, takaukset ja vientitakaukset

	1.1.-12.4.2020	1.1.-12.4.2019	Muutos
Milj. euroa	403	228	77 %
Kpl	3 387	2 034	67 %

Rahoitusten uudelleenjärjestelyt

	1.1.-12.4.2020	1.1.-12.4.2019	Muutos
Kpl	6 165	1 571	292 %

- Rahoituksen euromääräinen kysyntä kasvanut 113% verrattaessa vuoden 2019 vastaavaan ajanjaksoon (1.1.-12.4)
- Muista Finnveran tuotteista esimerkiksi rahoituksen uudelleenjärjestelyjen kappalemääräinen volyyymi on kasvanut lähes 300% vuoden 2019 vertailujakson tasosta (1.1.-12.4.)
- Vuoden 2020 osalta viikkotasolla on nähtävissä ainakin tilapäistä laskua kysynnässä. Esimerkiksi viikon 14 lopun (1.1.-5.4.) tasosta laskua rahoituksen euromääräisessä kysynnässä on ollut 14%.

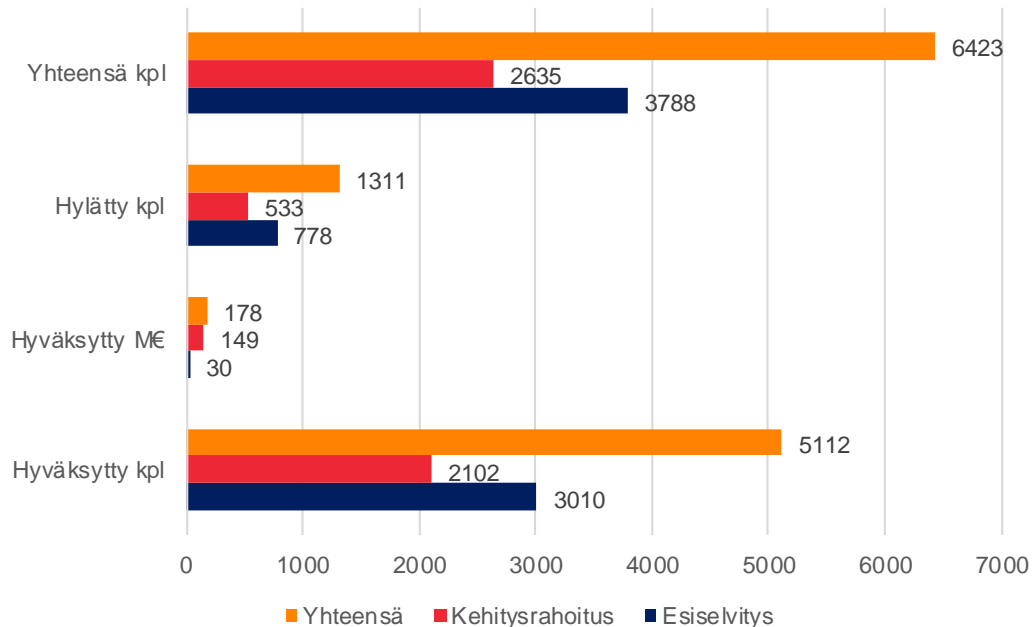
Lähde: <https://www.finnvera.fi/finnvera/tietoa-finnverasta/rahoitustoiminta#rahoitustoiminta>

Tilannekuva

1.1. Rahoitusinstrumentit | Business Finland



Business Finlandin rahoitus 15.4.



Lähde: Business Finland

Saapuneet hakemukset

- 19 186 kpl
- 786,6 miljoonaa euroa

Hylkäysprosentti 26,7%

Rahoitustarve hylkäysprosentin jälkeen

- 573,6 miljoonaa euroa

Hyväksytyt hakemukset

- 5112 kpl
- 178,4 miljoonaa euroa

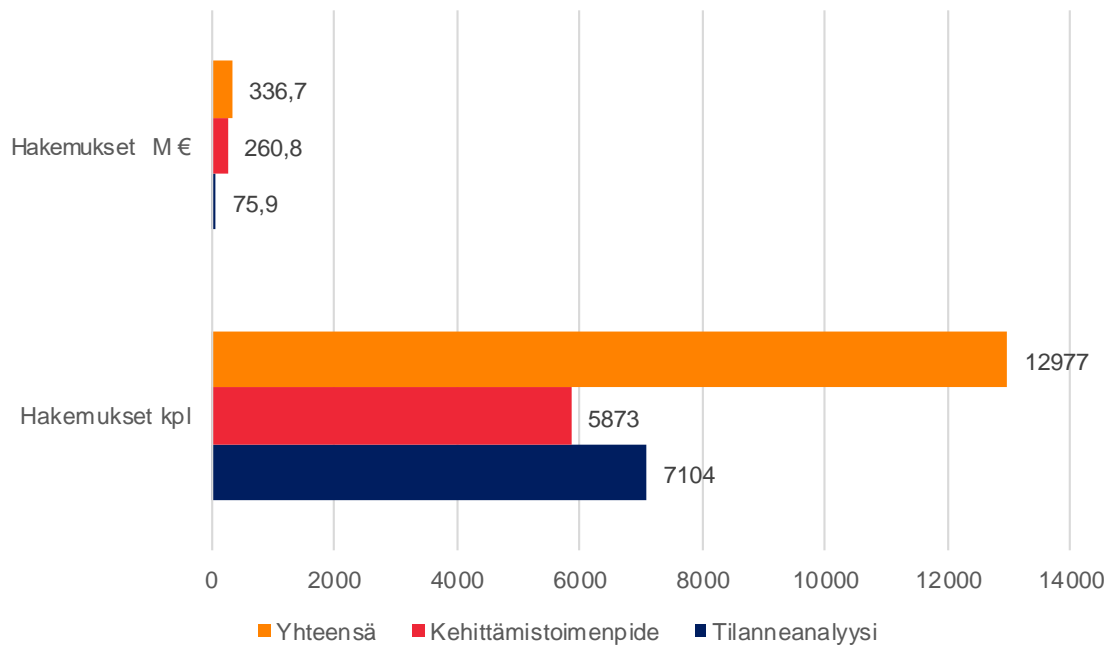
Maksettu rahoitus

- 109,1 miljoonaa euroa

Tilannekuva

1.1. Rahoitusinstrumentit | ELY

ELY -rahoitus 16.4.



Saapuneet hakemukset

- 12 977 kpl
- 336,7 miljoonaa euroa

Hylkäysprosentti 13,4%

Hyväksytyt hakemukset

- 1353 kpl
- 17,6 miljoonaa euroa

Lähde: Tuki2014-järjestelmä

Tilannekuva

1.1. Rahoitusinstrumentit | Teollisuussijoitus ja kuntien tuki yksinyrittäjille



Kuntien tuki yksinyrittäjille

Yksinyrittäjät voivat hakea tukea kunnilta koronavirustilanteessa. Tuen suuruus on 2000 euroa. Haku tapahtuu yrityksen sijaintikunnasta.

Työ- ja elinkeinoministeriö myöntää rahoituksen kunnille laskennallisena osuutena siinä suhteessa, kun kunnassa on yksinyrittäjiä.

16.4. klo 12.00 mennessä työ- ja elinkeinoministeriöön oli saapunut hakemus 166:lta kunnalta

Teollisuussijoituksen vakautusohjelma

Tesi sijoittaa koronaviruksen vuoksi äkillisiin ja tilapäisiin vaikeuksiin joutuneisiin keskisuuriin yrityksiin, joilla on edellytykset selvittää taloudellisista ongelmista lisärahoituksen avulla.

Sijoituksilla pyritään varmistamaan yritysten toiminnan jatkuvuus kriisin yli. Ohjelman koko on yhteensä 150 milj. euroa.

15.4. mennessä Tesiin oli saapunut 13 kpl hakemuksia

Tilannekuva

1.2. Huoltovarmuus I



Huoltovarmuuden tilannekuva

Työ- ja elinkeinoministeriö seuraa Huoltovarmuuskeskuksen tilannekuvan kautta laajasti yhteiskunnan eri toimintojen huoltovarmuutta.

Seurattavat toimialat:

- Kansainvälinen ulottuvuus
- Teollisuus
- Logistiikka
- Energiahuolto
- Finanssisectori
- Terveydenhuolto
- Elintarvikehuolto
- Vesihuolto
- Media
- ICT-ala
- Vartiointiala
- Kolmas sektori ja järjestöt

Varsinainen huoltovarmuuden tilannekuva ja sen sisältö on julkisuuslain 24.1§ 8k. nojalla luottamuksellista.

Tilannekuva

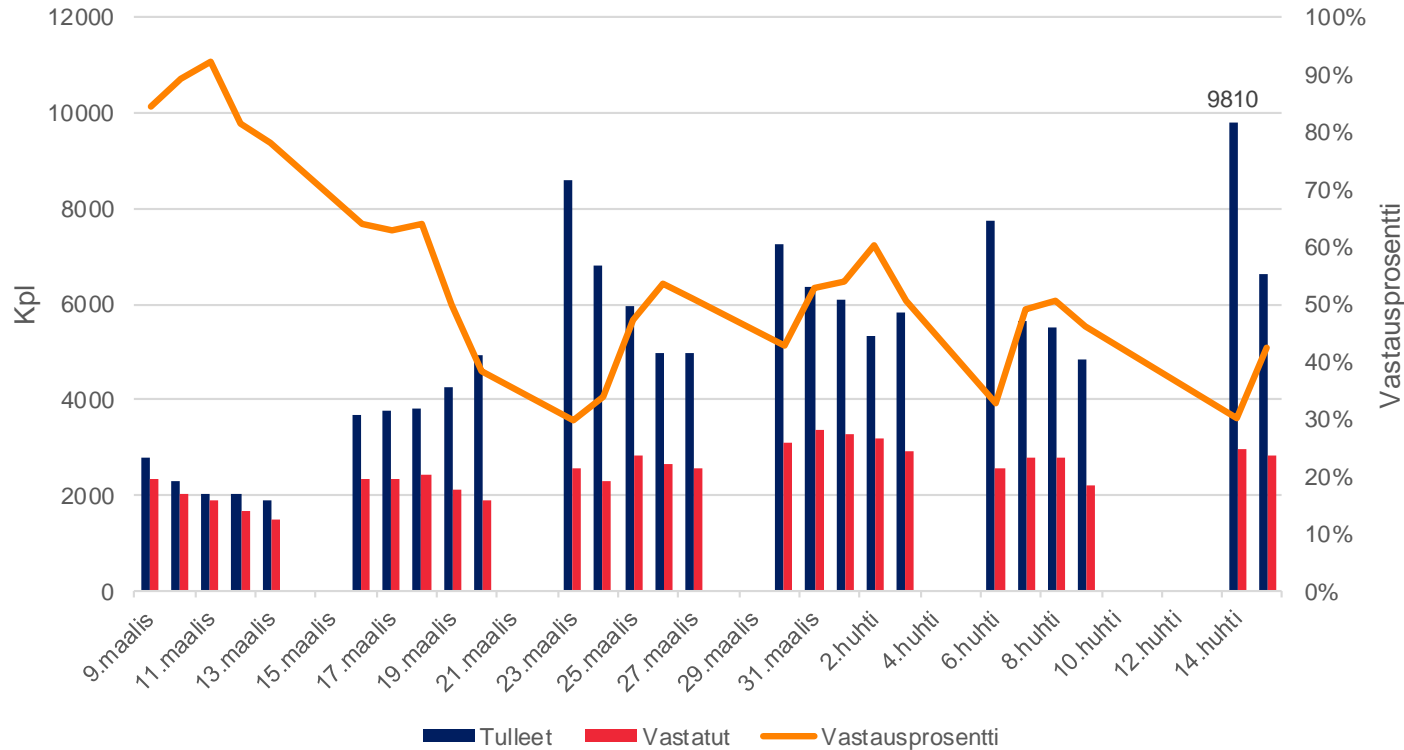
1.3. Valtakunnalliset neuvontapalvelut | TEM-konsernin palvelujärjestelmän tilanne



- TE-hallinnon puhelinneuvontapalvelut (TE-aspas) on tarkoitettu yritys- ja henkilöasiakkaille yleisluonteiseen neuvontaan.
- 16.3.-15.4. neuvontapalvelujen eri numeroihin on otettu 176 000 kertaa yhteyttä, päivittäin keskimäärin noin 8 400 puhelua (ml.chat-yhteydet).
- Eri palvelujen vastausprosentit yhteydenottoihin vaihtelevat huomattavasti.
 - Eniten yhteydenottoja on tullut valtakunnalliseen henkilöasiakkaille suunnattuun palveluun. Kuukauden aikana keskimäärin 5 800 yhteydenottoa päivässä (vastausprosentti vaihdellut huhtikuussa päivittäin 30-60 %:n välillä).
- ELY-keskuksilla on lisäksi oma neuvontanumero, joka vastaa ELY:jen koronapoikkeusrahoitusta koskeviin kyselyihin.
- Puhelujen ja kyselyjen määrä on kasvanut maaliskuuhun aikana myös muissa TEM-konsernin virastoissa.
 - Finnveran puhelujen määrä vakiintunut noin 200 puheluaan päivässä (vastattu yli 90 %).
 - Business Finland: noin 200 puhelua / päivä.
 - Jokainen virasto viestii ja jakaa tietoa kanavillaan.
 - tem.fi-verkkopalvelussa on linkit näille sivuille: <https://tem.fi/koronavirus>
- Business Finlandille, ELY-keskuksille ja TE-toimistoille on kevään lisätalousarvioissa osoitettu yhteensä **38 milj. euroa** lisää toimintamäärärahaa asiakkaiden määrän lisääntymisen vuoksi ja rahoitushakemusten nopeaa käsittelyä varten.

Tilannekuva

1.3. Valtakunnalliset neuvontapalvelut | Valtakunnallinen TE-palvelu

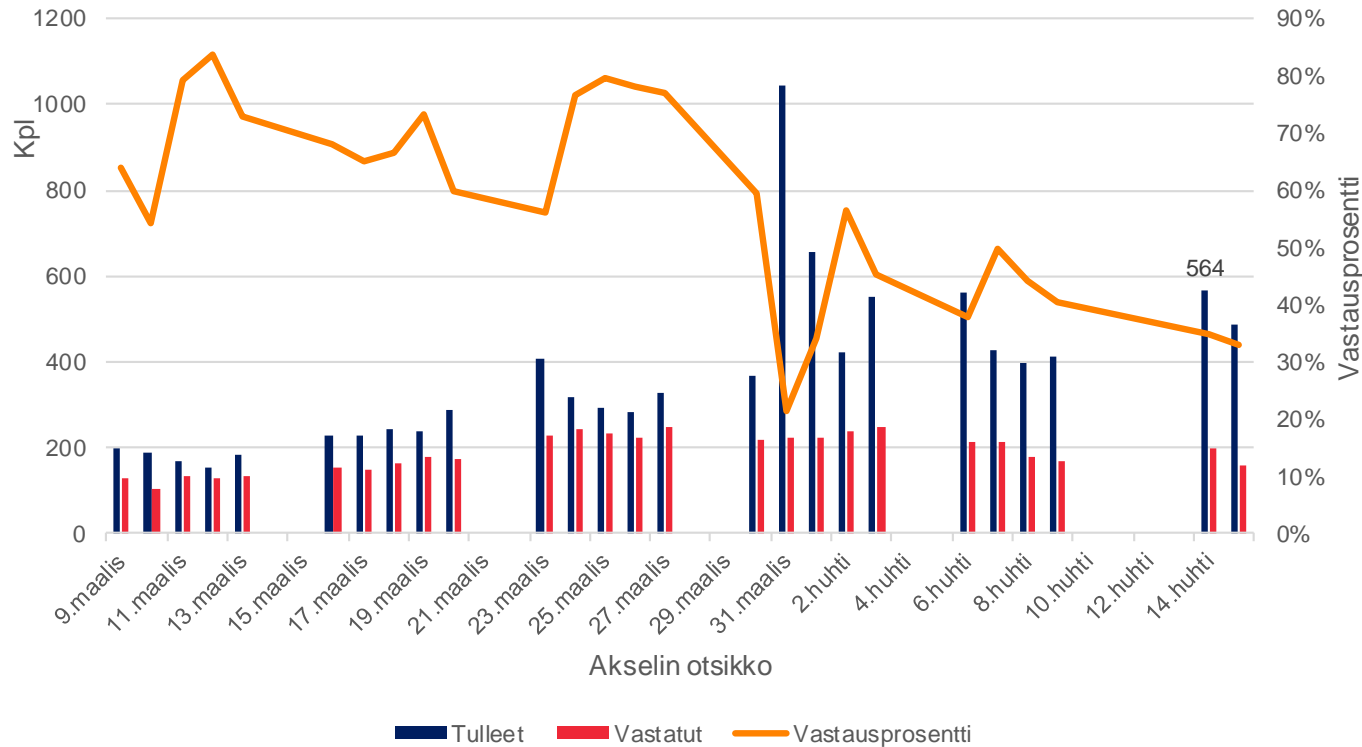


Lähde: TE-aspa

- Tulleiden puheluiden volyymit kasvoivat voimakkaasti viikolla 13.
- Kysyntä on pysynyt korkeana myös viikoilla 14-16.

Tilannekuva

1.3. Valtakunnalliset neuvontapalvelut | Yritys-Suomi -palvelu

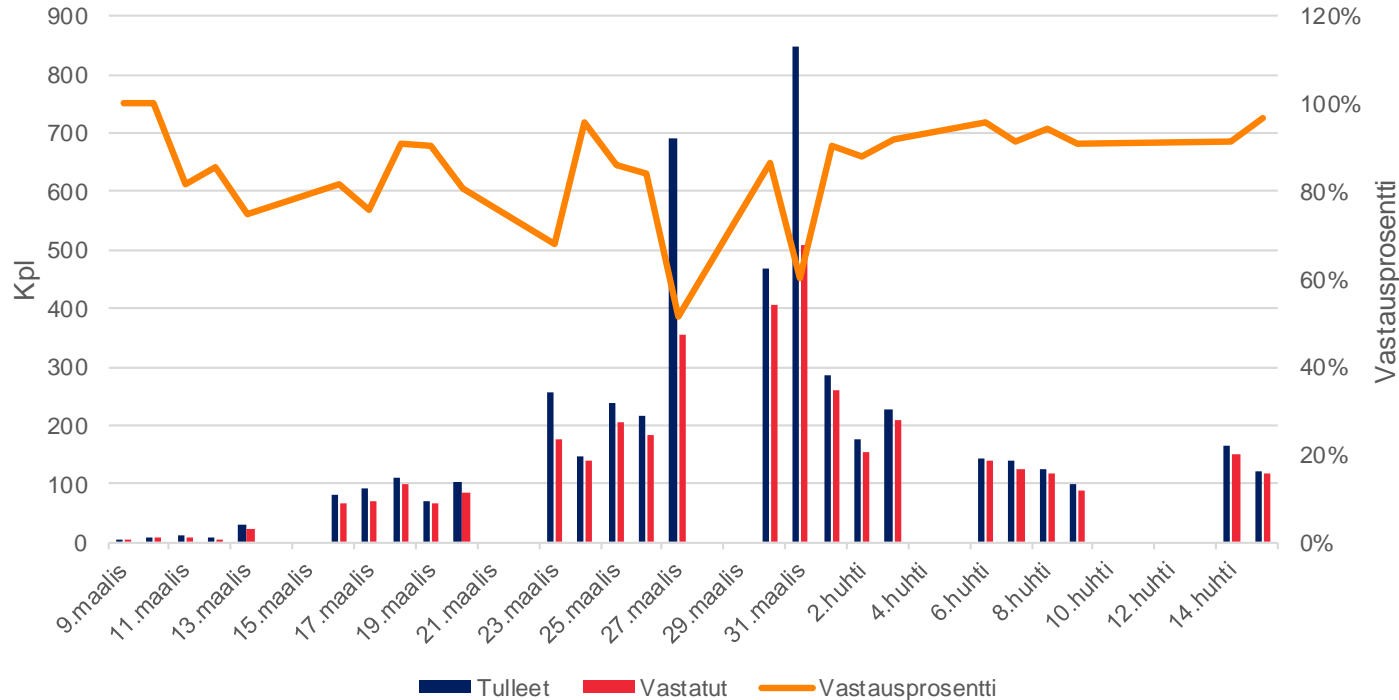


- Yritys-Suomen vastausprosentti tippui viikon 13. aikana kysynnän voimakkaan kasvun vuoksi, mutta palautuu normaalitasoon kysynnän tasaantuessa.

Lähde: TE-aspa

Tilannekuva

1.3. Valtakunnalliset neuvontapalvelut | Talousapu -palvelu



- Talousavun toimintamallilla tarjonta on saatu pidettyä hyvänä verrattain hyvin kysyntään nähden.
- Viikkojen 13-14 taitteessa lyhyt alenema vastausprosentissa, joka on korjaantunut

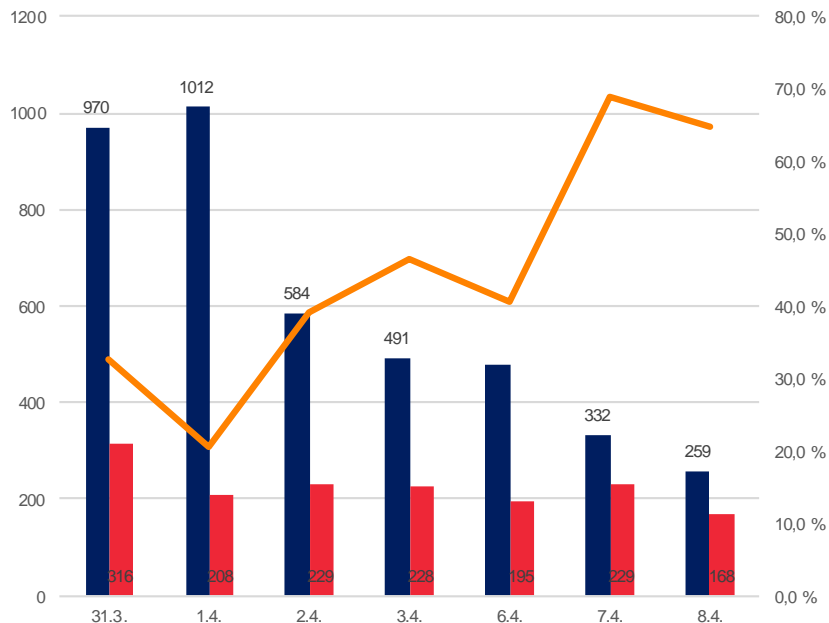
Lähde: TE-aspa

Tilannekuva

1.3. Valtakunnalliset neuvontapalvelut | ELY koronaneuvonta, PRH kaupparekisterineuvonta



ELY koronarahoituksen neuvontapuhelut



Lähde: ELY

■ Tulleet ■ Vastatut — Vastausprosentti

PRH:n kaupparekisterineuvontaan saapuneet puhelut

Vuosi 2020 vko	Puhelujen lkm	Muutos 2019 vuodesta
10	2876	+ 21 %
11	2952	+ 17 %
12	2434	- 8%
13	2507	- 3 %
14	2653	+14 %
15	1821	

Lähde: Patentti- ja rekisterihallitus PRH

Tilannekuva

2.1. Yritysten ja työnhakijoiden tilanneseuranta | Uudet lomautukset ja työttömät



Lomautusten kehitys

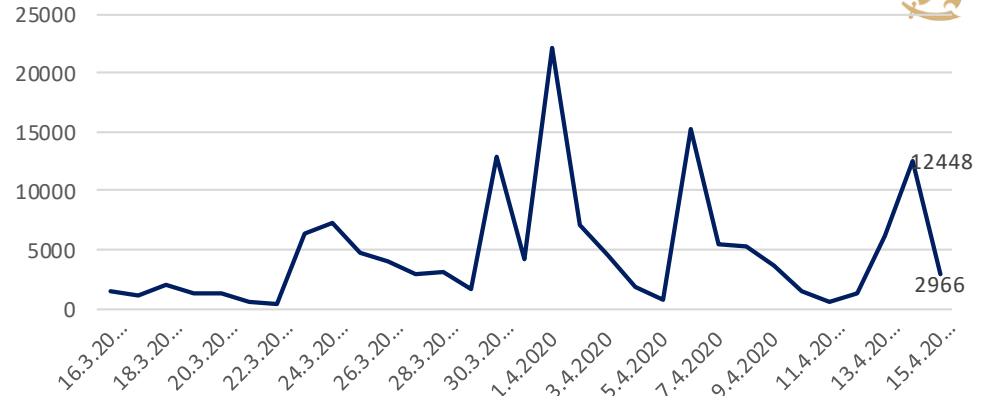
- Kokoaikaisesti lomautettujen kokonaismäärä oli 15.4.2020 noin 142 000.
- Uusia lomautusjaksoja alkoi 3 000 ja muusta syystä alkaneita työttömyysjaksoja 1 800.
- Alkaneiden uusien lomautus- ja työttömyysjaksojen määrät vaihtelevat päivittäin erittäin paljon. Varsinkin maanantaisin ja kuun 1. päivänä uusia lomautuksia alkaa paljon.
- Huhtikuussa uusia lomautuksia on alkanut keskimäärin 6 000 päivässä.

Tiedot ovat tarkistamattomia asiakasjärjestelmästä saatavia päivätietoja, eivätkä muodosta virallisia TEM:n tilastotietoja.

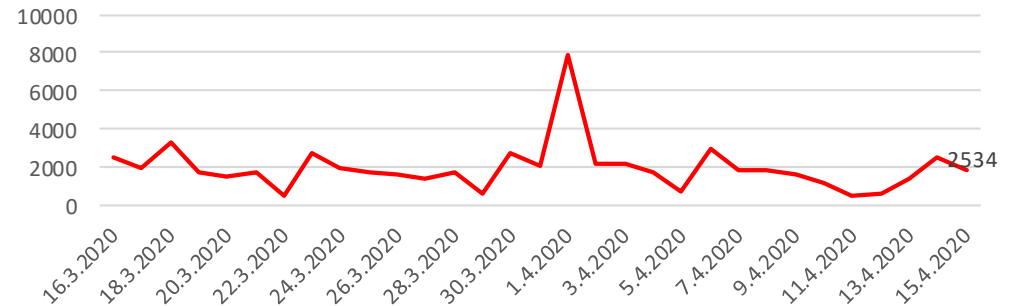
Lähde: URA-tietojärjestelmä

HUOM! Luvut täydentyvät noin 3 päivän viiveellä

Uudet lomautukset



Uudet työttömyysjaksot (pl. lomautukset)



Tilannekuva

2.1. Yritysten ja työnhakijoiden tilanneseuranta | lomautukset ja työttömät



Lomautetut maakunnittain (vertailu vko 9-16)

Alue	14.4.2020	29.2.2020
Yhteensä	140 840	18 776
Uusimaa	52 831	3 033
Varsinais-Suomi	12 953	1 494
Pirkanmaa	13 071	1 795
Kaakkois-Suomi	6 234	1 331
Etelä-Savo	2 818	882
Pohjanmaa	4 122	720
Keski-Suomi	6 480	1 122
Pohjois-Savo	5 652	1 232
Pohjois-Karjala	3 397	909
Kainuu	1 398	335
Pohjois-Pohjanmaa	9 677	1 752
Lappi	4 529	808
Satakunta	4 365	907
Häme	8 160	1 514
Etelä-Pohjanmaa	4 208	892
Ahvenanmaa	921	12

Lomautettujen ammattinimikkeet top 10 (vertailu vko 9-16)

Ammattinimike	14.4.2020	29.2.2020
Yhteensä	140 840	18 776
Ei ammattia	24 186	1 205
Myyjät ja kauppiaat	12 123	268
Ravintola- ja suurtaloustyöntekijät	11 020	159
Tarjoilutyöntekijät	5 968	64
Rakennustyöntekijät	4 333	3 176
Raskaiden moottoriajoneuvojen kuljettajat	4 171	883
Avustavat keittiötyöntekijät	3 954	67
Myyntin, markkinoinnin, tiedotuksen erityisasiantuntijat	3 338	155
Koneenasentajat ja -korjaajat	3 211	754
Muut myyntityöntekijät	2 634	32

Lähde: URA-tietojärjestelmä

Tilannekuva

2.1. Yritysten ja työnhakijoiden tilanneseuranta | YT-ilmoitukset



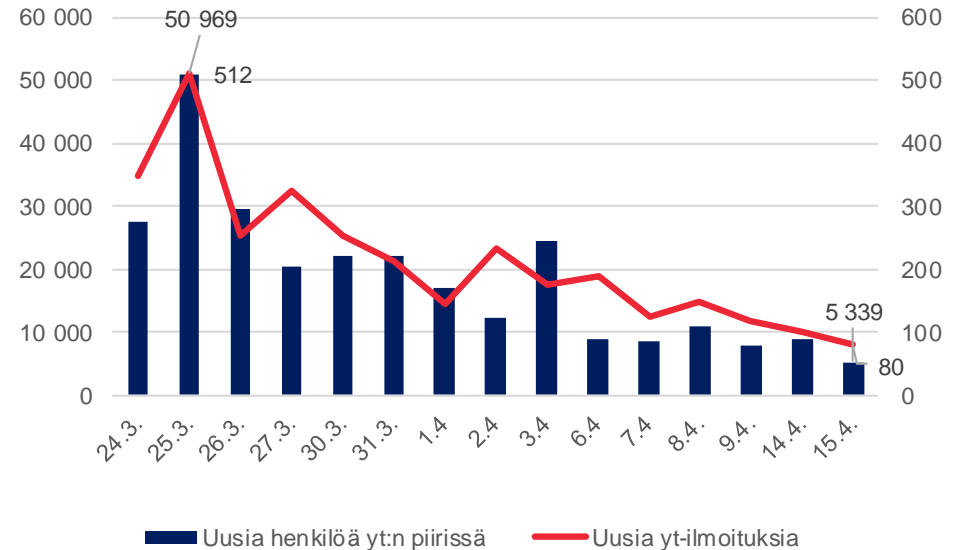
TE-toimistoille saapuneita **lomautuksia koskevia** YT-ilmoituksia oli kirjattu **14.4.** mennessä yli **4 500 työnantajalta** ja ne koskivat yhteensä noin **400 000 työntekijää**. Näissä luvuissa on mukana jo päättäneitä yt-neuvotteluja, koska **jo päättyneistä yt-neuvotteluista ja niiden tuloksista ei ole saatavilla tietoa**.

Uudenmaan osuus yt-ilmoitusten lomautusluvuista oli tuolloin 55 %.

Luvuissa ei ole mukana yt-ilmoituksia mahdollisista irtisanomisista.

- 15.4. 2020 edellisen päivän jälkeen **uusia ilmoituksia**, jotka koskevat lomautuksia oli kirjattu **80** yritykseltä (väh. 20 henkeä työllistävää työnantajaa).
- Lisäystä edelliseen päivään oli **noin 5 300** neuvottelujen piirissä olevaa.
- Suhteessa toimialan työllisiin majoitus- ja ravitsemusalalla on eniten työntekijöitä lomautusuhan alla. Kaupan alalla (tukku- ja vähittäiskauppa), teollisuudessa, kiinteistö- ja maisemanhoidossa, terveyspalveluissa ja kuljetus- ja varastoinnin aloilla on erittäin paljon yt-neuvotteluja.

Uusia yt-ilmoituksia

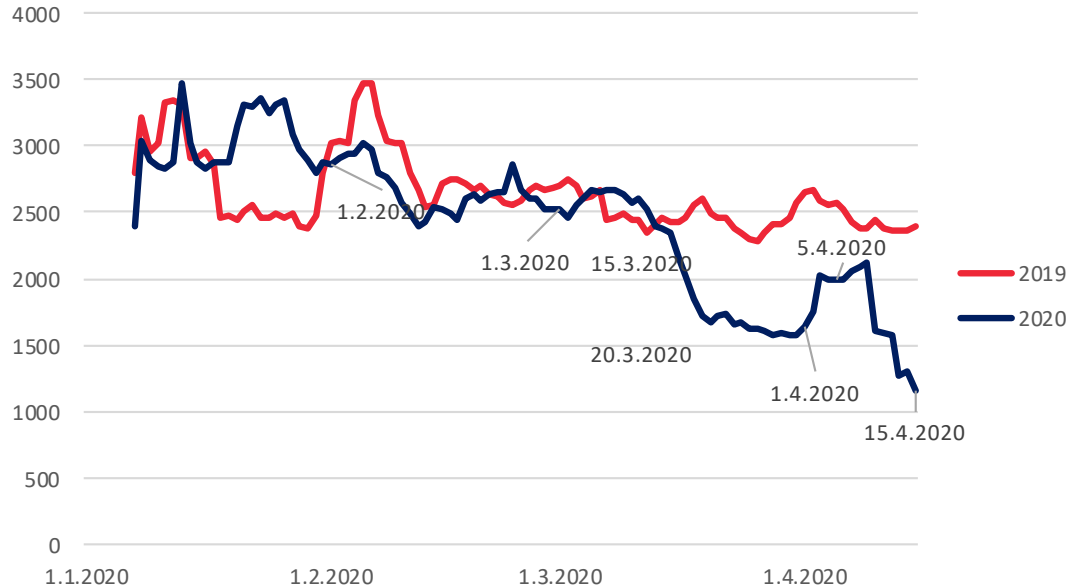


Tilannekuva

2.1. Yritysten ja työnhakijoiden tilanneseuranta | Avoimet työpaikat ja työvoimapula-alat



Julkiseen työnvälitykseen ilmoitettavat uudet avoimet työpaikat, 7 vrk liukuva keskiarvo (Lähde: URA-tietojärjestelmä)



Te-hallintoon ilmoitettujen uusien työpaikkojen määrässä on selkeä laskeva trendi, joka voimistuu viikko viikolta. Huhtikuun alkupuolella avoimia työpaikkoja on ilmoitettu 12 000 vähemmän kuin viime vuonna (-32 %).

Kysyntää on nyt viime vuotta enemmän erityisesti maatalouden kausityöntekijöillä sekä jakelijoilla ja läheteillä. Huhtikuun ensimmäisellä puoliskolla em. lisäksi haettiin eniten rakennustyöntekijöitä, myyjiä, lähihoitajia, sekä lastentarhan opettajia.

Kysyntä on selvästi vähentynyt mm. eri ammattien ravintolatyöntekijöillä, henkilöliikenteen kuljettajilla ja vartioilla.

Lukumääräisesti kysyntä on vähentynyt eniten myyjille, siivoojille, lähihoitajille, ravintolatyöntekijöille.

Kriittisimmät työvoimapula-alat

(te-toimistojen kyselyn mukaan vk 13)

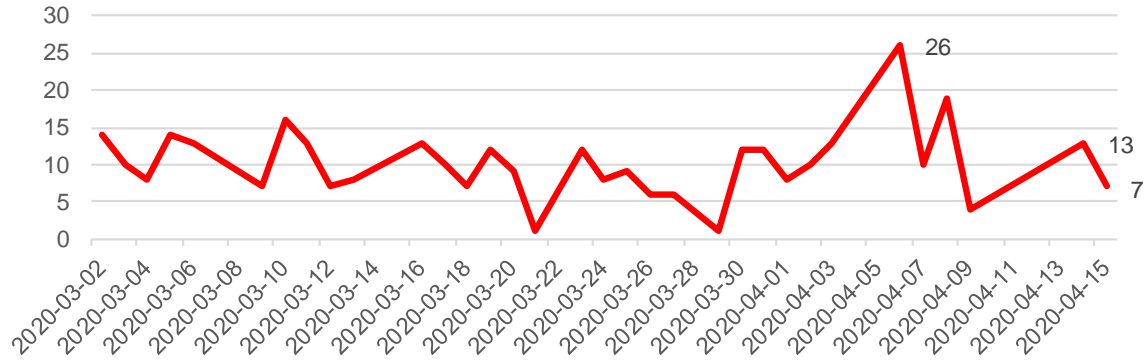
Kriittisimpinä työvoimapula-aloina alueiden arvioissa nousee esiin (sosiaali-) ja terveysala, maatalouden kausityövoima, kuljettajat, elintarviketodellisuus ja Uudellamaalla vielä rakennusala. Työvoimaa tarvitaan lisää myös TE-toimistoihin, työttömyyskassoihin ym. etuushakemuksia käsitteleviin virastoihin.

Tilannekuva

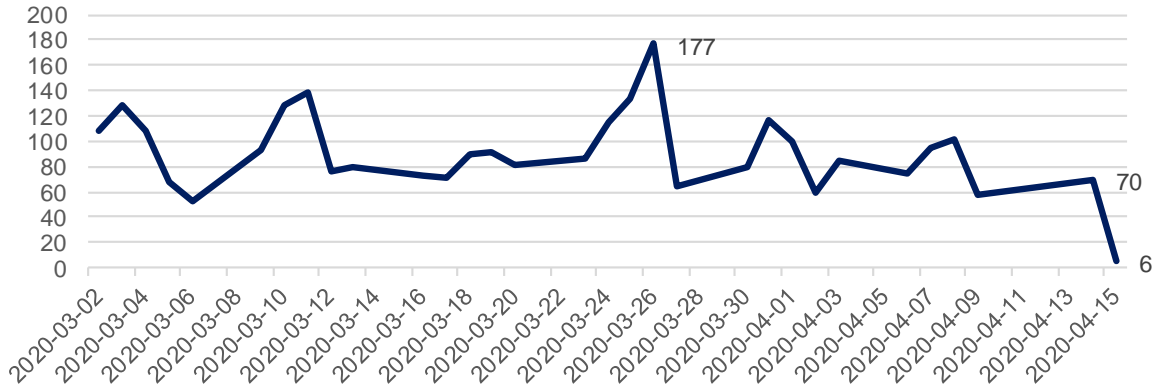
2.1. Yritysten ja työnhakijoiden tilanneseuranta | oikeushenkilöiden velkomus- ja konkurssiasiat



Vireille tulleet konkurssit 15.4. tilanne



Vireille tulleet oikeushenkilöiden velkomusasiat 15.4. tilanne



- Käräjäoikeuteen lähetetyissä konkurssi- ja velkajärjestelyhakemuksissa ei vielä 15.4. mennessä ole näkyvissä selkeää ja trendinomaista kasvupiikkiä koronakriisin vuoksi.
- Kriisin päiväkohtainen maksimiarvo (26 kpl) kuitenkin nähtiin viime viikolla (6.4.)
- Alkuvuoden tilanne on konkurssien osalta ollut ylipäätään jo huolestuttava. Tilastokeskuksen tietojen mukaan tammi-helmikuussa 2020 pantiin vireille 552 konkurssia, mikä on noin 21 prosenttia enemmän kuin vuonna 2019 vastaavana ajankohtana.

Lähde OM: **HUOM!** Luvut täydentyvät noin 3 päivän viiveellä

Tilannekuva

3.1. Toimiala-analyysi | kriisin vaikutus toimialoihin



Toimialakohtaisessa tarkastelussa olennaista seurata ja ennakoida eri aikajänteellä toteutuvia vaikutuksia

- Kun pandemian kesto pitenee, muodostuvat myös talousvaikutukset aiemmin arvioitua pitkäaikaisemmiksi ja laajenevat koskemaan uusia toimialoja.
- Jos maailmankauppa vähenee ennusteiden mukaisesti ja protektionistiset toimet lisääntyvät entisestään, mikä vaikuttaisi haitallisesti erityisesti kansainvälisiin arvoketjuihin perustuvaan liiketoimintaan.

Koronapandemian ja sen hillitsemiseen tähtäävien toimenpiteiden vaikutukset toimialoilla

- Ihmisten liikkumiseen ja kokoontumiseen liittyvät rajoitukset vaikuttivat ensimmäisenä palvelualoihin.
 - Nopeita tukitoimia tarvitaan, jotta elinvoimaiset yritykset selviävät akuutin koronatilanteen yli
 - Tilanne helpottuu, kun rajoitukset hellittävät. Esimerkiksi kotimaisen matkailun kysyntä palautuu nopeammin, mutta kansainvälisten matkailijoiden rahankäyttö Suomessa elpyy viiveellä.
 - Monet yritykset ovat vaikeassa tilanteessakin onnistuneet kehittämään ja ottamaan käyttöön uusia liiketoiminta- ja palvelumalleja ja digitaalisia ratkaisuja, mikä voi olettaa lisäävän tuottavuutta koronatilanteen jälkeenkin. Esimerkiksi verkkokauppa, jakelupalvelut, suoratoistopalvelut, erilaiset jakelualustat.
- Liikkumisen rajoitukset ja karanteenit sekä yleinen taloudellinen epävarmuus **vaikuttavat viiveellä teollisuuteen**
 - Teollisuuden pandemia vaikuttaa kahta kautta: tarjonnan vaikeuksina ja kysynnän heikentymisenä
 - Tarjonnan vaikeudet liittyvät työvoimaan (sairastumiset, ulkomaisen työvoiman saatavuus, vaikeudet päästä asiakkaan tiloihin) ja tarvikkeisiin (esim. Kiinan tehtaiden sulkemisista johtuva komponenttipula)
 - Kysynnän vaikeudet liittyvät uusien tilausten vaikeutumiseen tai tilausten perumiseen. Näissäkin taustalla vaikuttaa ihmisten muuttunut toiminta (talouden epävarmuus hidastaa hankintoja, matkustamista rajoitetaan), mutta teollisuudessa ostojen hyytyminen siirtyy hankintaketjussa eteenpäin viiveellä. Esimerkiksi autoteollisuus ja meriteollisuus
 - Muutokset hankintaketjuissa ja yritysten riskiarvioinneissa avaavat uusia liiketoimintamahdollisuuksia (hajautettu / läheisempi tuotanto, turvallisuus, strategiset kumppanuudet). On tärkeää tukea yrityksiä huomaamaan ja tarttumaan näihin avautuviin mahdollisuuksiin.

Tilannekuva

3.1. Toimiala-analyysi | Suomen pk-yritysten tilanne koronavirüsissä



Kyselyyn sisällytyt sektorit



Kohdesektorien valinta perustuen niiden kontribuutioon BKT:n muodostumiseen (arvonlisäys, työllisyys) ja sen kasvuun (arvonlisäyksen ja työn tuottavuuden kasvu)

Havainnot

- Liikevaihdon kehitys**
 - ◆ Koronavirüs on heikentänyt pk-yritysten liikevaihtoa merkittävästi; noin 50% vastaajista arvioi liikevaihdon heikentyneen ja 15% vastaajista arvioi liikevaihdon aleneman olevan yli 40%
 - ◆ Pk-yritykset odottavat liikevaihdon heikkenevän edelleen huhtikuun aikana verrattuna maaliskuun tasoon
 - ◆ Sektorikohtaisia poikkeuksia esiintyy: Esim. noin kolmannes elintarvikeliikkeistä on kasvattanut liikevaihtoaan koronavirüsissä aikana
- Yritysten tekemät omat sopeuttamistoimenpiteet**
 - ◆ Yritysten omat sopeuttamistoimenpiteet ovat rajalliset, sillä ~65% yrityksistä kykenee alentamaan kustannustasoaan enintään 20% verrattuna tilanteeseen ennen koronavirüsia
 - ◆ Pk-yritykset ovat toteuttaneet toistaiseksi vain osan (noin 20-30%) käytössä olevista sopeuttamistoimenpiteistä
 - ◆ Lomautukset ovat yritysten eniten käytämä keino kustannusten vähentämiseksi (36% kyselyyn vastanneista yrityksistä)
- Käyttökatteen kehitys**
 - ◆ Noin puolet pk-yrityksistä arvioi käyttökatteen heikentyneen koronavirüsissä vaikutuksesta
 - ◆ Voimakkainta käyttökatteen heikentyminen on ollut majoitus- ja ravitsemusalalla
- Yritysten maksukyky ja rahoitusasema**
 - ◆ Yritysten kassavarat ja muut käytettävissä olevat varat riittävät nykyarvion mukaan suurimmalla osalla yrityksistä useamman kuukauden, mutta noin 10% pk-yrityksistä ei selviä seuraavaa kuukautta sektorista riippumatta
 - ◆ Vajaa puolet vastanneista pitää maksuvaikeuksia mahdollisina kolmen kuukauden sisällä
- Operatiiviset häiriöt**
 - ◆ Koronavirüsillä on ollut merkittäviä vaikutuksia toimitusketjuihin kaikilla kyselyn sektoreilla
 - ◆ Yli 65% teollisuuden sekä tukku- ja vähittäistavara kauppan yrityksistä on kokenut toimitusketjun häiriöitä
 - ◆ Keskeisiä syitä ovat mm. raaka-aineiden ja materiaalien saatavuus, logistiikka ja etätyöt
- Investointinäkömät**
 - ◆ 30-40% pk-yrityksistä odottaa aineellisten tai aineettomien investointien tai kehityshankkeiden arvon alenevan loppuvuoden aikana vähintään 30% edellisen vuoden vastaavaan jaksoon verrattuna (huhti-joulukuun 2019)
 - ◆ Investointien arvo on alkuvuonna alentunut 30-50% sektorista riippuen
- Valtion toimien vaikuttavuus**
 - ◆ Business Finlandin tai Finnveran tukea saaneista pk-yrityksistä noin 80% arvioi tukitoimien helpottaneen yrityksen toimintaa
 - ◆ Toistaiseksi valtion tukea koronavirüsissä aikana saaneiden yritysten joukko on rajallinen; alle 10% kyselyyn vastanneista pk-yrityksistä ilmoittaa saaneensa Finnveran tai Business Finlandin tukea

TEM-konsemiin kuuluva **Teollisuussijoitus** on toteuttanut kyselytutkimuksen Suomen pk-yritysten tilanteesta koronavirüsissä.

Kyselyn tulosten mukaan koronavirüs haastaa pk-yritysten maksukykyä ja valtion tukitoimet koetaan hyödyllisiksi.

Tutkimuksessa tuotettua tietoa hyödynnetään kriisin ratkaisuvaihtoehtoja etsittäessä

Yksityiskohtaiset tulokset julkaistaan TeSin sivuilla maanantaina 20.4. ja kyselyn toinen kierros toteutetaan kahden viikon kuluessa



1 Teollisuus n=300, Tukku- ja vähittäiskauppa n=187, Ammatillinen, tieteellinen ja tekninen toiminta n=156, Informaatio ja viestintä n=133, Majoitus- ja ravitsemustoiminta n=25
Kyselyn toisessa vaiheessa lisätään haastateltuja kaikille sektoreille, erityisesti Majoitus- ja ravitsemustoimintaan



Vaikutukset maailmantalouteen

- Markkinoilla vallitsee epävarmuus, pääoma- ja raaka-ainemarkkinoiden hinnat ovat laskeneet sekä kysyntä heikentynyt. Kansainvälisten ennustelaitosten mukaan maailmantalous hytyy niin rajusti, että vaikutukset voivat olla finanssikriisiä mittavammat.
- Globaalitalouden rakenteelliset ongelmat ja velkaantuminen yhdessä yritysten vaikeuksien ja valtioiden kasvavien alijäämien kanssa voivat kriisin jatkuessa johtaa laajenevaan talouskriisiin, kuten pankkikriisiin. Laajeneva kriisi pitkittäisi huomattavasti talouden elpymistä.
- Maailman kauppajärjestö WTO:n ennusteessa 8.4.: Maailmankauppa vähenee tänä vuonna 13–32 % eli enemmän kuin finanssikriisin aikaan. Kriisin talousvaikutuksia on vaikea ennakoida. WTO:n mukaan avainasioita nyt ovat markkinoiden pitäminen avoimina ja ennustettavina, maiden yhteistyökyvyn ja kansainvälisen yhteisön toimivuuden ylläpito.
- Economist Intelligence Unit ennusti 26.3. globaalitasolla BKT:n supistuvan tänä vuonna -2,1 %, maanosa-/maakohtaisten BKT-lukujen osalta: Kiina +1 %, Pohjois-Amerikka -2,5 % ja EU -4,7 %.
- Ihmisten ja alueiden välinen eriarvoisuus kärjistyy kriiseissä. Kaikkein heikoin tilanne on siellä, missä toisiaan ruokkivia ongelmia on jo valmiiksi ja yhteiskunnan toimintakyky on heikko. On todennäköistä, että koronapandemia iskee kovimmin hauraisiin maihin ja alueille, jotka jo valmiiksi kamppailevat kroonistuneen köyhyyden, konfliktien ja ilmastomuutoksen aiheuttamien ääri-ilmiöiden kanssa.

Markkinatilanne: Suomen tilannekuva

- **VM:n 16.4. julkaistun ennusteen** mukaan talous supistuu 5,5 prosenttia vuonna 2020. Koronaviruksen leviämistä estävät sulkutoimet rajoittavat liikkumista ja liiketoimintaa Suomessa, millä on vakavia seurauksia talouskasvulle. Bruttokansantuote (BKT) supistuu eniten tämän vuoden toisella neljänneksellä, minkä jälkeen kasvu elpyy. BKT:n arvioidaan kasvavan 1,3 prosenttia vuosina 2021 ja 2022.
- Suomen Pankki 7.4.: Kasvanut riski, että pandemian talousvaikutukset muodostuvat aiemmin arvioitua pitkäaikaisemmiksi. Tukahduttamisstrategialla vuoden 2020 BKT voisi olla 5 % viime vuotta pienempi ja talous voisi selvitä ilman pysyviä arpia. Arviossa hidastamisstrategialla BKT pienenee jopa 13 %.
- ETLAn ja Tilastokeskuksen yhteistyössä kehittämä väyläviraston rekkaliikennettä koskevaa dataa hyödyntävä ennuste (11.4.): Suomen talouden tuotanto laskenut maaliskuussa 2,4 %, huhtikuussa 4 % viime vuoden vastaaviin kuukausiin verrattuna. ETLAn tuoreen arvion (15.4.) mukaan BKT supistuu vähintään 5 ja todennäköisesti lähemmäs 10%
- Suomen Yrittäjien (7.4.) kyselyn perusteella joka kymmenes yritys on menettänyt koko liikevaihtonsa ja pelkää ajautuvansa konkurssiin, mikä tarkoittaisi noin 30 000 pk-yritystä. Lähes puolet yrityksistä kertoo tarvitsevansa valtion tukea selvitäkseen kriisistä.



TEM seuraa kansainvälistä tilannekuvaa EU-maissa sekä kolmansissa maissa, jotka ovat Suomelle tärkeitä ulkomaankaupan, tuotannon kansainvälisten arvoketjujen ja suomalaisen yritystoiminnan kannalta. Tähän kuuluvat erityisesti EU, Pohjoismaat, Kiina, Venäjä ja Yhdysvallat. TEM pyrkii varmistamaan ulkomaankaupan sujuvuuden yhteistyössä UM:n ja muiden valtionhallinnon toimijoiden kanssa.

EU-toimet

- Euroopan komissio on esittänyt koordinoituja eurooppalaisia toimenpiteitä. Komissio julkaisi 15.4. koronatilanteesta **ulospääsyn tiekartan**. Huhtikuun lopussa on tulossa myös erillinen **talouden toipumis suunnitelma**.
- EU:n sisämarkkinoiden sujuvan toiminnan jatkuminen on Suomelle avainasemassa. Tavaraliikenteen sujuvoittamiseksi on luotu EU:n sisärajaille nopeutettu "green lanes" -järjestely, jonka avulla tavaraliikenneuuhkia on jo saatu helpotettua.
- **Komissio on esittänyt seuraavia toimenpiteitä:**
 - mm. rakenne- ja investointirahastojen käytön joustavoittamiseksi sekä pk- ja midcap-yritysten tukemiseksi.
 - komissio on antanut myösti tiedonannon EU:n valtiontukisääntöjen tilapäisestä joustosta.
 - komissio on tehnyt ehdotuksen 100 miljardin euron eurooppalaisesta työttömyysturvatakuusta (SURE), joka on lainainstrumentti.
 - EU-rahoitusta on suunnattu uuden kehittämiseen tutkimuksessa ja innovaatiossa, mukaan lukien rokotetutkimus sekä tuotteiden markkinoille pääsyn nopeuttamiseen.
 - Komissio on käynnistänyt EU-yhteishankintamenettelyjä henkilökohtaisten suojavarusteiden, hengityskoneiden ja koronatestien hankkimiseksi. Suomi on ilmoittanut kiinnostuksestaan osallistua hankintoihin.

Kansainvälinen yhteistyö (Yhdysvallat, Venäjä, Kiina)

- Suomen yhteistyö Yhdysvaltojen, Venäjän ja Kiinan kanssa jatkuu myös nykyisissä poikkeusolosuhteissa. Maailman suurimman talouden Yhdysvaltojen elvytystoimilla on merkitystä koko maailmantalouden kannalta. Yhdysvallat on myös Suomen tärkein EU:n ulkopuolinen kauppakumppani.
- Kiina on lääkinällisten laitteiden, ml. hengityssuojainten ja niiden valmistamiseksi tarvittavien koneiden tuotannossa maailman johtava toimija. Kiinan hengityssuojainmarkkina ja niiden maasta viemistä koskevat säännökset ovat muuttuneet merkittävästi lyhyen ajan sisällä. Tämä tekee toimintaympäristöstä haastavan. Suomi tekee parhaansa, jotta tarvittavat hengityssuojain- ja muut asiaankuuluvat hankinnat voidaan toteuttaa mahdollisimman hyvin ja Kiinasta saadaan hankittua kotimaisen tuotannon käynnistämiseen tarvittavat laitteet suunnitellulla tavalla.

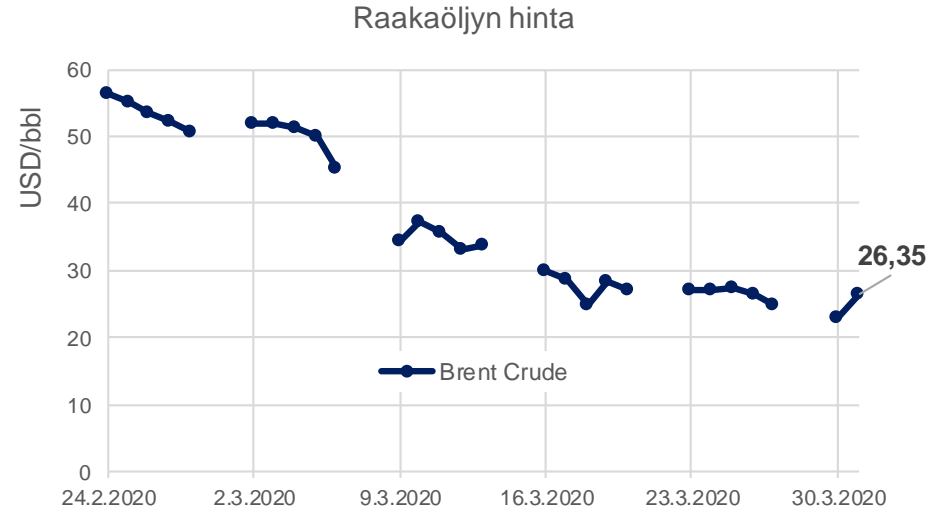
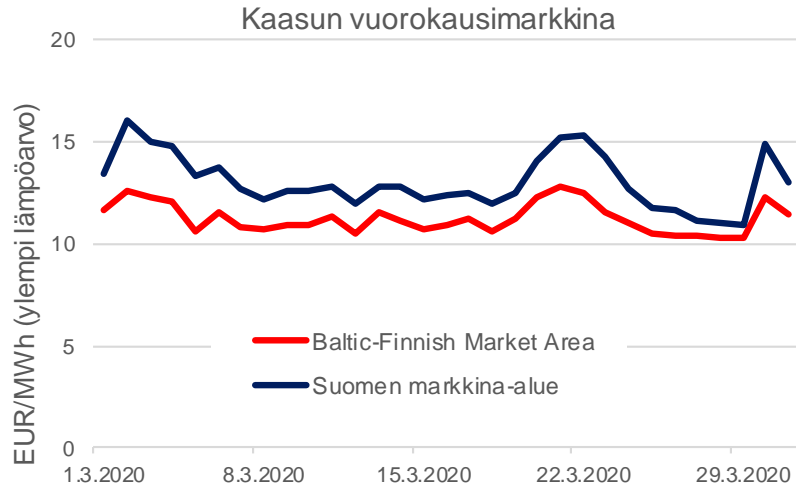
Tilannekuva

3.4. Energiamarkkinat



Yleisarvio energiajärjestelmästä

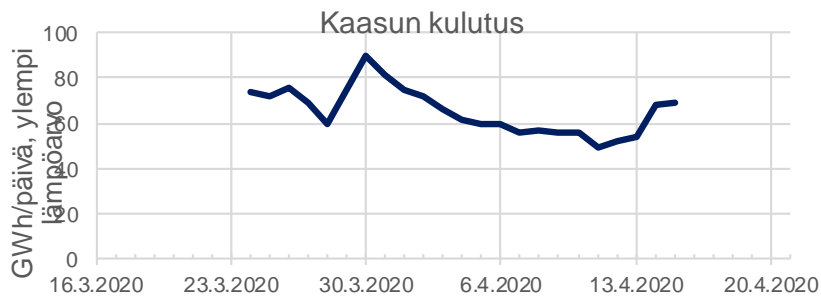
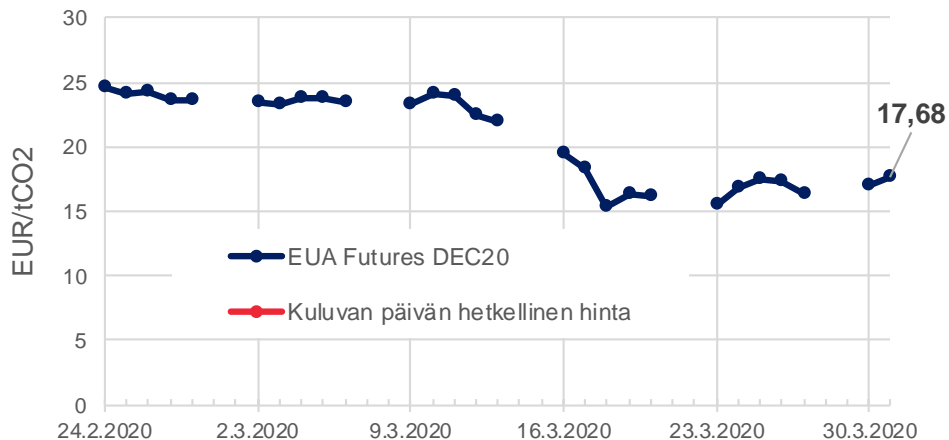
- Energiajärjestelmä ja energiamarkkinat toimivat normaaliin tapaan
- Koronaviruksen aiheuttama kriisi on vähentänyt energiatuotteiden tarvetta ja madaltaen energianhintoja
- Selvimmin tämä näkyy liikennepolttoaineiden osalta maailmanmarkkinoilla



Tilannekuva

3.4. Energiamarkkinat

Päästöoikeuden hinta



Sähkön vuorokausimarkkina

