

# Korona tilannekuva

Työ- ja elinkeinoministeriö

7.5.2020

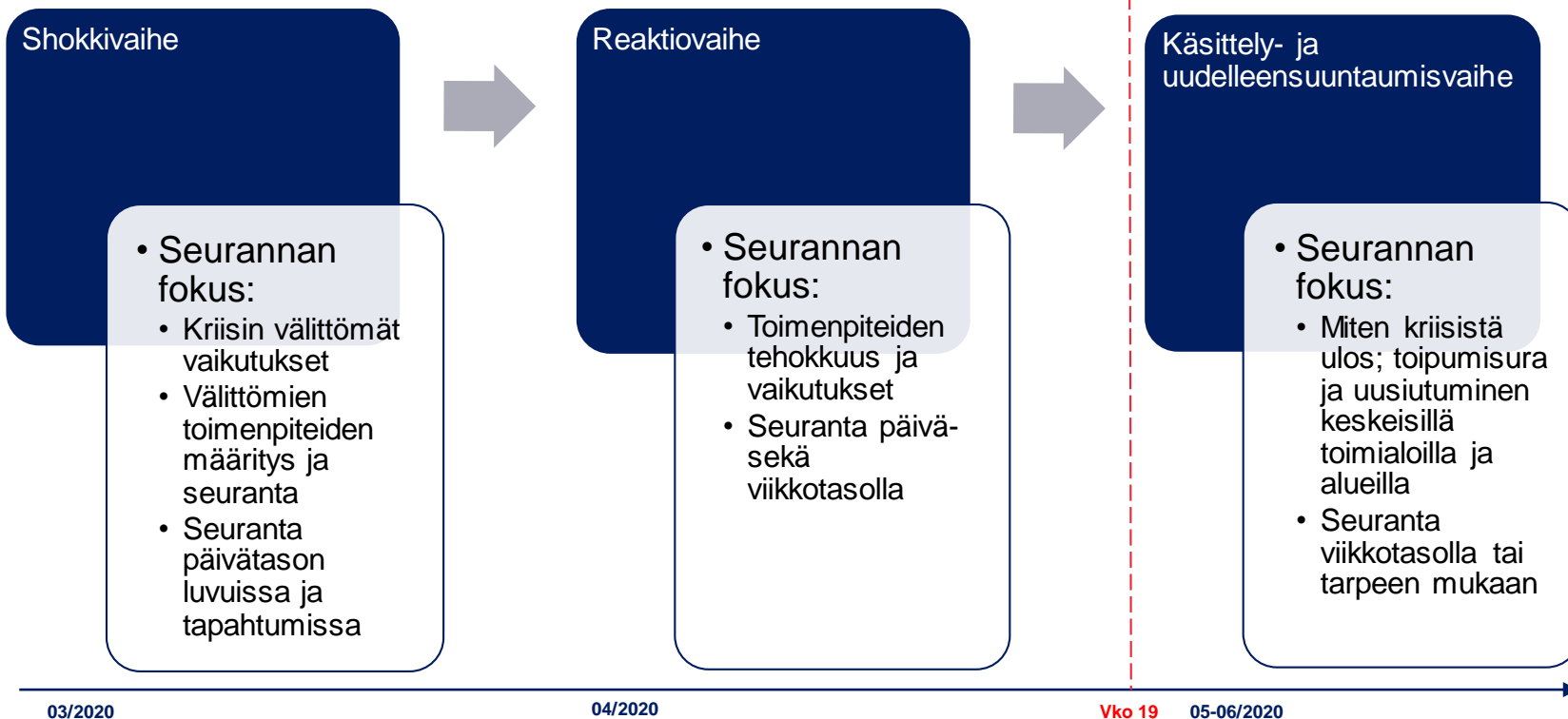


Työ- ja elinkeinoministeriö  
Arbets- och näringsministeriet

# Tilannekuva | Työ- ja elinkeinoministeriö



## Tilannekuvan kehitysvaiheet koronakriisissä





## Tilannekuvan rakenne

1. Työ- ja elinkeinoministeriön olennaisten suoritteiden seuranta

1.1. Rahoitusinstrumentit

1.2. Huoltovarmuus

1.3. Valtakunnalliset neuvontapalvelut

2. Toimenpiteiden vaikutusten seuranta

2.1. Yritysten ja työnhakijoiden tilanneseuranta

3. Toimintaympäristön kehitys

3.1. Toimialatarkastelu

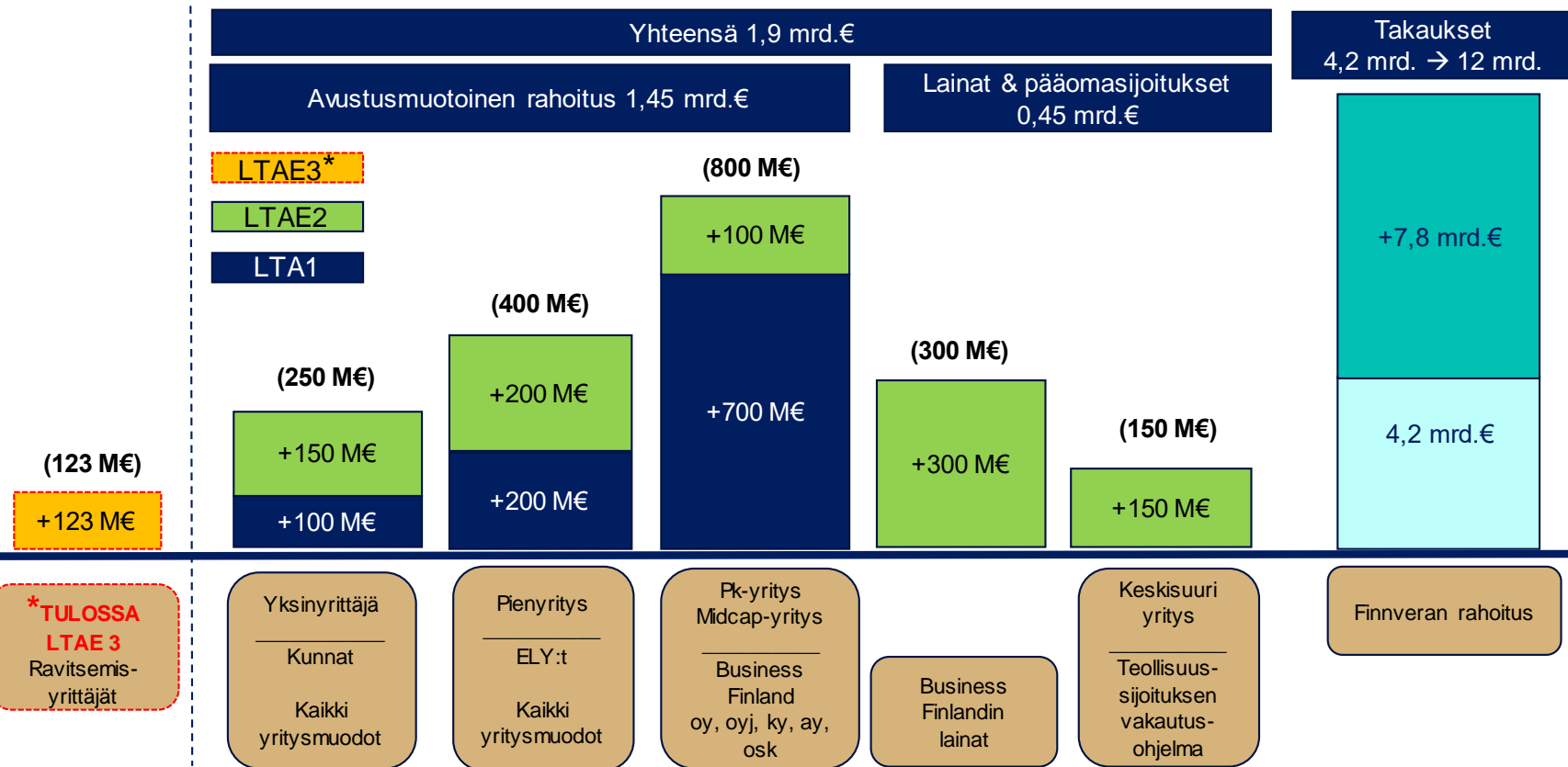
3.2. Taloustilanteen tarkastelu; globaali, Suomi

3.3. KV- ja EU-tilanne

3.4. Energiamarkkinoiden tilanne

# Tilannekuva

## 1.1. Rahoitusinstrumentit | TEM:n koronarahoitus yrityksille

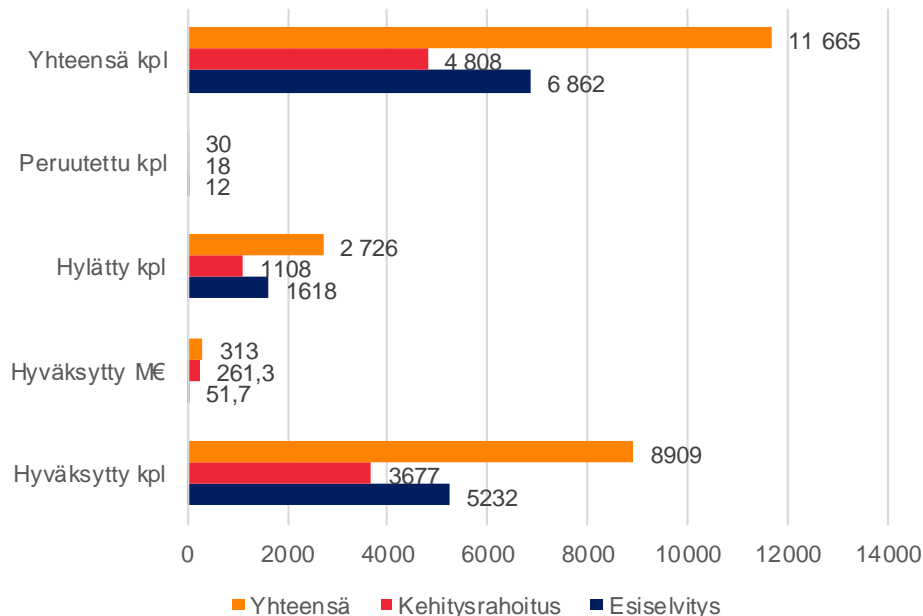


# Tilannekuva

## 1.1. Rahoitusinstrumentit | Business Finland; tehdyt päätökset ja perustunnusluvut



### Business Finlandin tehdyt päätökset 5.5



Lähde: Business Finland

### Business Finlandin tunnusluvut 5.5.

Saapuneet hakemukset

- 24 771 kpl
- 1,2 mrd euroa

Hylkäysprosentti 27,5 %

Rahoitustarve hylkäysprosentin jälkeen

- 865,7 miljoonaa euroa

Hyväksytyt hakemukset

- 8909 kpl
- 313 miljoonaa euroa

Keskimyöntö

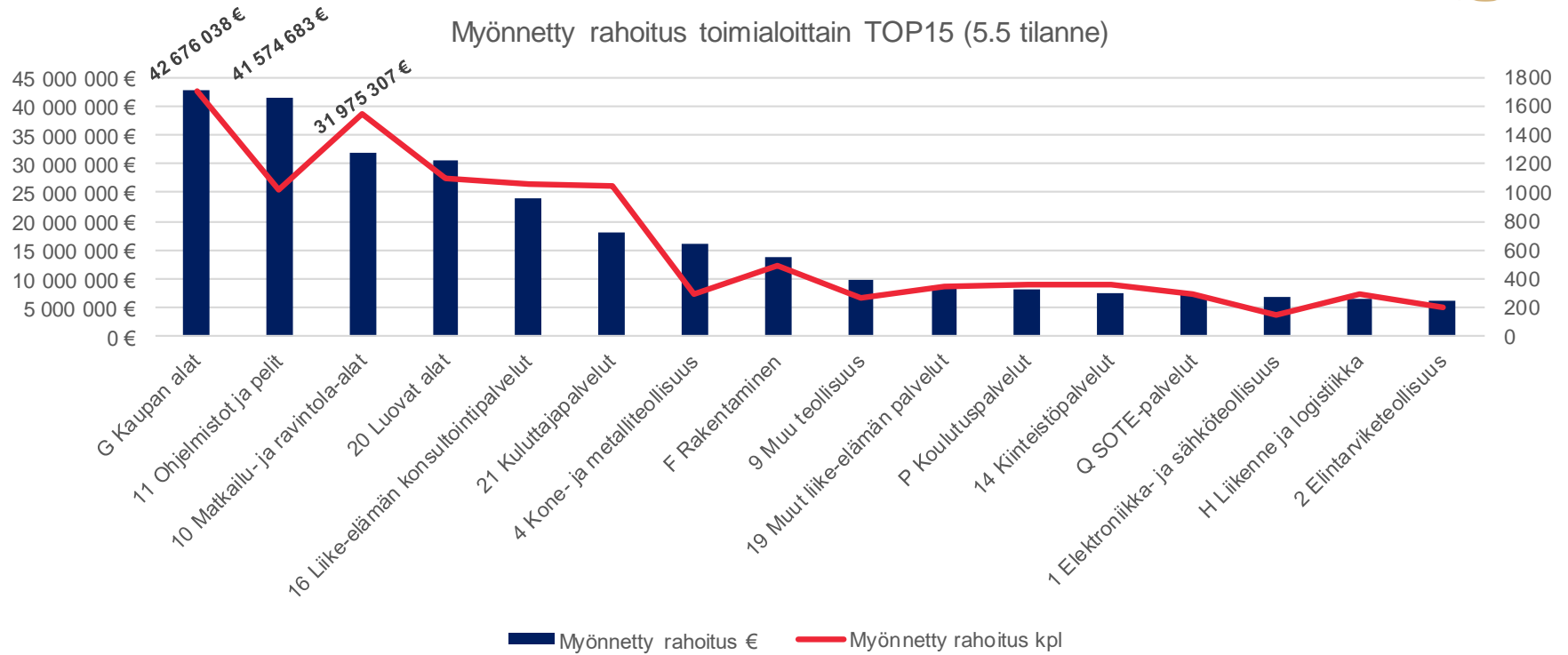
- Esiselvitys 9 885 euroa
- Kehittämisrahoitus 35 135 euroa

Maksettu rahoitus

- 186,9 miljoonaa euroa

# Tilannekuva

## 1.1. Rahoitusinstrumentit | Business Finland; myönnetyn rahoituksen toimialajakauma



Lähde: Business Finland, toimialat ryhmitelty BF:ssä TOL 2018-luokittelun pohjalta

# Tilannekuva

## 1.1. Rahoitusinstrumentit | Business Finland; rahoitusluokat, yrityskoot



### Myönnetty rahoitus rahoitusluokittain ja yrityksen koon mukaan (5.5 tilanne)

Rahoitusluokat	Mikroyritys (kpl)	Pieni yritys (kpl)	Keskisuuri yritys (kpl)	Midcap-yritys (kpl)	Yhteensä (kpl)
0-10 000 €	4725	717	87	23	5559
10 001-25 000 €	259	28	2	1	290
25 001-50 000 €	373	72	9	4	458
50001-75 000 €	309	94	16	3	422
75001-100 000 €	1040	809	224	94	2172
NULL					13
Yhteensä, kpl	6710	1721	340	126	8909

Yrityskoko	Henkilöstö- määrä
Mikro	0-10
Pieni	10-50
Keskisuuri	50-250
Midcap	250-

### Myönnetty rahoitus euromäärittäin yrityksen koon mukaan (5.5. tilanne)

	Mikroyritys	Pieni yritys	Keskisuuri yritys	Midcap-yritys	NULL	Yhteensä
Myönnetty rahoitus €	183 323 961 €	94 957 124 €	24 354 267 €	98 633 10 €	517 343 €	313 016 005 €

Lähde: Business Finland

# Tilannekuva

## 1.1. Rahoitusinstrumentit | ELY –rahoitus; saapuneet ja käsitellyt hakemukset



### Saapuneet hakemukset 6.5.

Tukityyppi	Haettu kpl	Haettu tuki, milj. euroa
Kehittämistoimenpide	11 201	539,4
Tilanneanalyysi	12 423	130,6
<b>Yhteensä</b>	<b>23 624</b>	<b>670,0</b>

### Saapuneet hakemukset (6.5.)

- 23 624 kpl
- 670 miljoonaa euroa

Hylkäysprosentti noin 24 % (sis. kielteiset ja tutkimatta jätetyt päätökset)

Lähde: Tuki2014-järjestelmä

### Käsitellyt hakemukset 6.5.

Hakemuksia käsitelty 8822 kpl

- Hyväksytyt hakemukset
  - 6640 kpl
  - 78,5 miljoonaa euroa
- Hylätyt hakemukset
  - 1602
- Tutkimatta jätetyt hakemukset
  - 580
- Keskimääräinen avustus tukityypeittäin:
  - tilanneanalyysi 6 280 euroa ja
  - kehittämistoimenpide 33 845 euroa

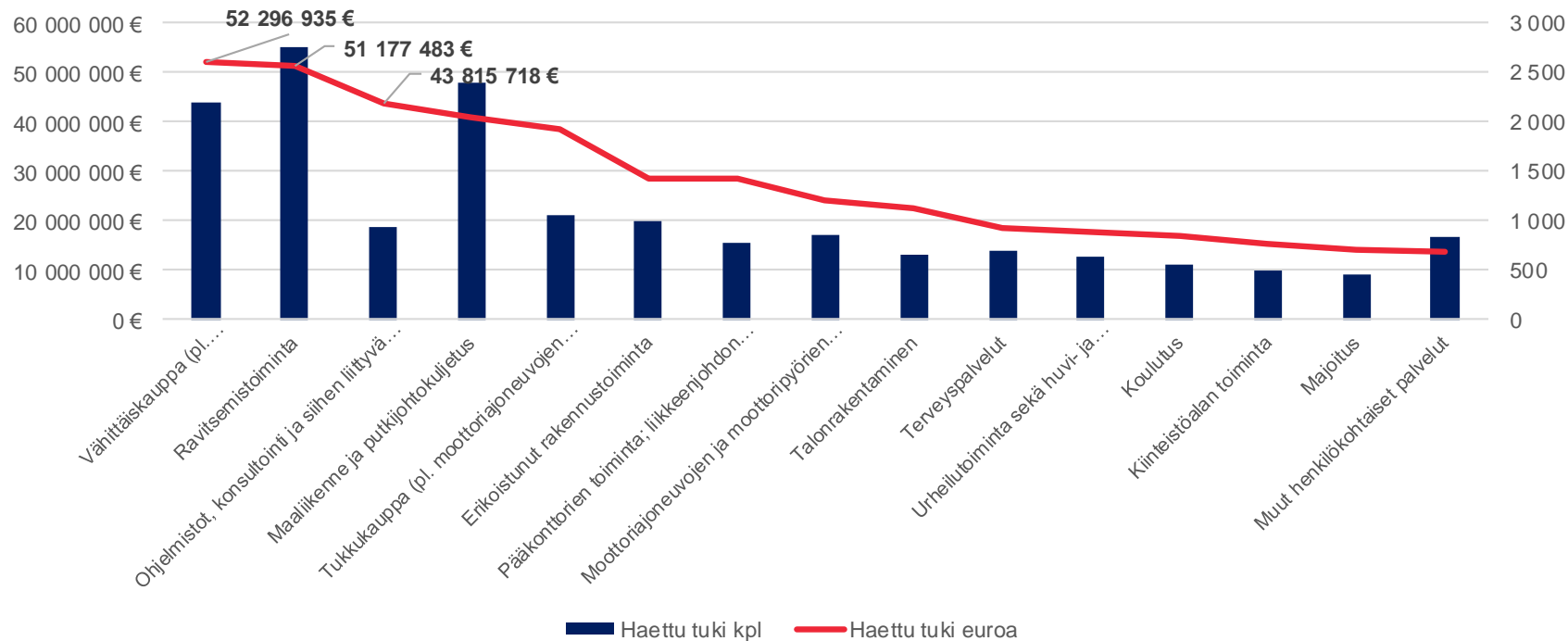


# Tilannekuva

## 1.1. Rahoitusinstrumentit | ELY –rahoitus; haetun rahoituksen toimialajakauma TOP 15



Haettu tuki euroa ja kpl, TOP15



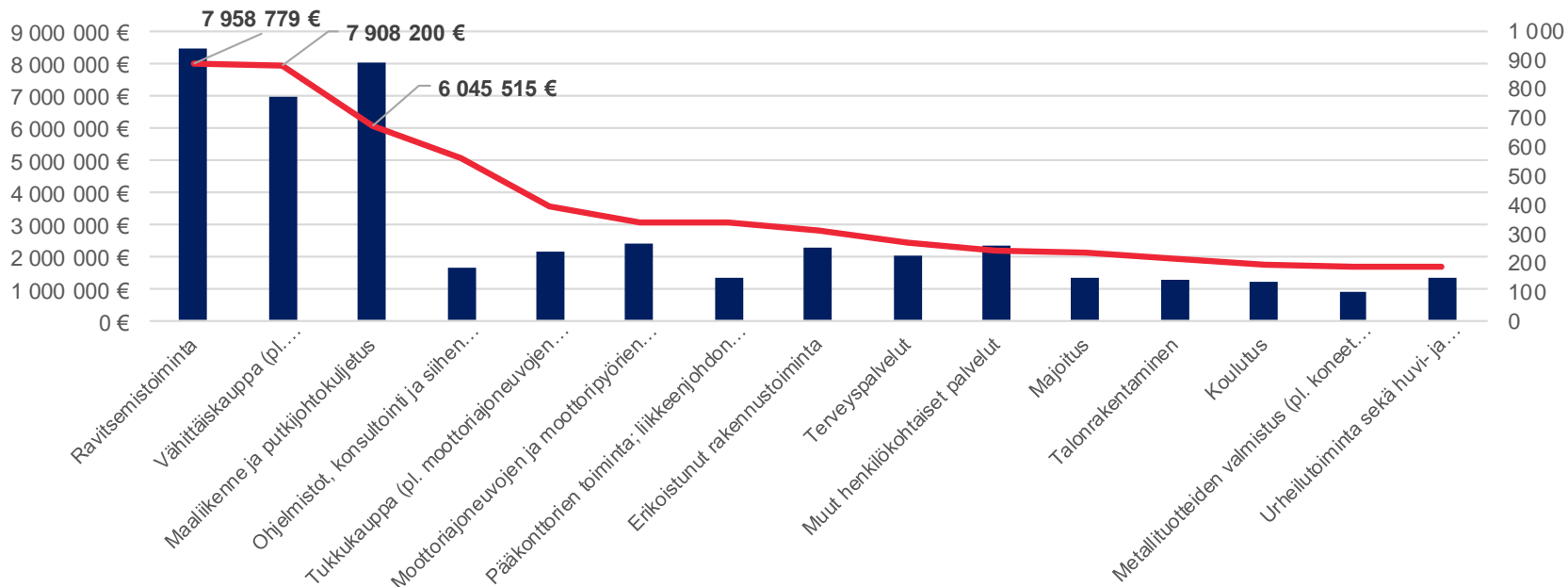
Lähde: tukijärjestelmä

# Tilannekuva

## 1.1. Rahoitusinstrumentit | ELY –rahoitus; myönnetyn rahoituksen toimialajakauma TOP 15



Myönnetty tuki euroa ja kpl, TOP15



Lähde: tuk2014-järjestelmä

■ Päätöksiä kpl    — Myönnetty tuki euroa

# Tilannekuva

## 1.1. Rahoitusinstrumentit | ELY –rahoitus; myönnetyn rahoituksen jakauma maakunnittain ja tukimuodoittain



### Kehittämistoimenpide maakunnittain 6.5.

Maakunta	Myöntöpäätökset kpl	Myönnetty tuki euroa
Uusimaa	417	14 034 010
Varsinais-Suomi	95	4 368 735
Pohjois-Savo	133	4 011 590
Pohjois-Karjala	96	3 170 790
Etelä-Savo	86	2 789 760
Pirkanmaa	71	2 781 590
Lappi	84	2 531 330
Pohjois-Pohjanmaa	60	1 934 167
Pohjanmaa	43	1 777 160
Keski-Suomi	48	1 681 050
Päijät-Häme	57	1 546 800
Kanta-Häme	41	1 272 960
Kymenlaakso	35	1 050 870
Etelä-Karjala	23	648 250
Etelä-Pohjanmaa	17	632 110
Satakunta	16	565 080
Keski-Pohjanmaa	6	198 400
Kainuu	7	188 820
<b>Yhteensä</b>	<b>1335</b>	<b>45 183 472</b>

**YHTEENSÄ**

**6640 kpl**

**78,5 milj.€**

### Tilanneanalyysi maakunnittain 6.5.

Maakunta	Myöntöpäätökset kpl	Myönnetty tuki euroa
Uusimaa	1115	7 025 994
Pohjois-Pohjanmaa	581	3 606 340
Pohjois-Savo	397	2 512 267
Pirkanmaa	386	2 355 170
Varsinais-Suomi	367	2 304 400
Keski-Suomi	318	2 033 600
Lappi	309	1 945 200
Pohjois-Karjala	290	1 768 280
Etelä-Savo	282	1 706 240
Satakunta	205	1 255 960
Pohjanmaa	179	1 240 800
Etelä-Pohjanmaa	167	1 040 800
Kainuu	144	874 389
Päijät-Häme	127	840 840
Etelä-Karjala	109	734 080
Kanta-Häme	120	731 200
Kymenlaakso	110	707 200
Keski-Pohjanmaa	99	635 200
<b>Yhteensä</b>	<b>5305</b>	<b>33 317 960</b>

Lähde: tuki2014-järjestelmä

# Tilannekuva

## 1.1. Rahoitusinstrumentit | Finnvera; hakemukset, päätökset, takaukset



### Pk- ja midcap-yritysten rahoitus 4.5.

Hakemukset 1.3.- 4.5.2020	milj. eur	kpl
Rahoitushakemukset	1 103	5 297
Muutoshakemukset	-	7 467

Päätökset 1.3.- 4.5.2020	milj. eur	kpl
Myönteiset rahoituspäätökset, lainat, takaukset ja vientitakaukset	497	3 720
Kielteiset rahoituspäätökset	-	863
Muutospäätökset	-	6 904

Myönnettyt takaukset 1.3.- 4.5.2020 päätoimialoittain	milj. eur	%	Kpl	%
Teollisuus	156,1	36 %	954	26 %
Kauppa ja kuluttajapalvelut	106,2	25 %	1010	28 %
Liike-elämän palvelut	93,1	22 %	937	26 %
Matkailu	73,6	17 %	718	20 %
Maatalouselinkeinot	4,0	1 %	42	1 %
<b>Yhteensä</b>	<b>432,1</b>	<b>100 %</b>	<b>3661</b>	<b>100 %</b>

Myönnettyt takaukset 1.3.- 4.5.2020 yrityksen kokoluokan mukaan	milj. eur	%	Kpl	%
Mikroyritykset, 0-9 hlöä	171,2	40 %	2752	75 %
Pienet yritykset, 10-49 hlöä	151,6	35 %	776	21 %
Keskisuuret yritykset, 50-249 hlöä	68,0	16 %	121	3 %
Suuret yritykset, yli 249 yhlöä	41,2	10 %	12	1 %
<b>Yhteensä</b>	<b>432,1</b>	<b>100 %</b>	<b>3661</b>	<b>100 %</b>

Lähde: Finnvera

# Tilannekuva

## 1.1. Rahoitusinstrumentit | Teollisuussijoitus; hakemusten toimiala-, liikevaihto- ja henkilöstömääräjakauma



### Teollisuussijoituksen vakautusohjelma 6.5.

Toimiala	Haettu rahoitus Tesiltä (€m)	Kappalemäärä
Teollisuus	48	9
Vesihuolto, viemäri- ja jätevesihuolto, jätehuolto ja muu ympäristön puhtaanapito	10	1
Rakentaminen	9	3
Tukku- ja vähittäiskauppa	8	3
Kuljetus ja varastointi	1	1
Majoitus- ja ravitsemistoiminta	20	4
Informaatio ja viestintä	6	4
Kiinteistöalan toiminta	2	1
Ammatillinen, tieteellinen ja tekninen toiminta	3	1
Hallinto- ja tukipalvelutoiminta	3	1
Koulutus	4	2
Taiteet, viihde ja virkistys	4	1
Muu palvelutoiminta	2	1
<b>Yhteensä</b>	<b>119</b>	<b>32</b>

- Ensimmäisen kolmen viikon aikana Tesin vakautusrahoitusta on hakenut 32 yritystä yhteensä 119 milj. eurolla. Tesi arvioi sijoitusprosessin aikana huolellisesti yhtiön aiempaa toimintaa, koronatilanteen vaikutuksia ja yrityksen potentiaalia tulevaisuudessa. Tesi priorisoi hankkeita työllistämiskaavojen ja rahoitustarpeen kiireellisyyden perusteella.
- Tesin vakautussijoitukset tehdään markkinaehtoisesti joko osakesijoituksina tai vaihtovelkakirjalainana. Tesin sijoitukset eivät ole julkista yritystukea.

Liikevaihto vuonna 2019 (€m)	Haettu rahoitus Tesiltä (€m)	Kpl
Alle 10	5	3
10 - 39	46	17
40 - 199	28	9
200 tai enemmän	40	3
<b>Yhteensä</b>	<b>119</b>	<b>32</b>

Henkilöstömäärä Suomessa (henkeä)	Haettu rahoitus Tesiltä (€m)	Kpl
Alle 50	10	5
50 - 99	17	6
100 - 249	39	14
250 - 499	9	3
500 - 999	13	2
1 000 tai enemmän	30	2
<b>Yhteensä</b>	<b>119</b>	<b>32</b>

Lähde: Teollisuussijoitus

# Tilannekuva

## 1.1. Rahoitusinstrumentit | Kuntien tuki yksinyrittäjille



### Kuntien tuki yksinyrittäjille 6.5.

- Yksinyrittäjät voivat hakea tukea kunnilta koronavirustilanteessa. Tuen suuruus on 2000 euroa. Haku tapahtuu yrityksen sijaintikunnasta.
- Työ- ja elinkeinoministeriö myöntää rahoituksen kunnille laskennallisena osuutena siinä suhteessa, kun kunnassa on yksinyrittäjiä.
- Yksinyrittäjien tuen kuntahakemuksia on 6.5. mennessä saapunut 286 kpl, hakemusten summa on 239 miljoonaa.
- Päätöksiä on tehty 243 kpl.
- TEM on kontaktoinut kuntia, jotka eivät ole vielä tukea hakeneet. Myös kuntien myöntämän rahoituksen seuranta on rakenteilla TEM:ssä

# Tilannekuva

## 1.1. Rahoitusinstrumentit | Ravitsemisyrittäjien suunnitellut tuet



### Ravitsemisyrittäjien uudelleentyöllistämisen tukeminen ja toiminnan rajoitusten hyvittäminen

TEM:ssä valmisteltu malli koostuu kahdesta toisistaan täydentävästä osasta: tuesta uudelleentyöllistämiseen ja hyvityksestä toiminnan rajoittamisesta.

Hallituksen tavoitteena on, että laki ravitsemisyriyten uudelleentyöllistämisen tukemisesta ja toiminnan rajoitusten hyvittämisestä tulisi voimaan mahdollisimman pian. Lain voimaantulo edellyttää, että Euroopan komissio on hyväksynyt lakiehdotukseen sisältyvän valtiontuen. Hallituksen esitys liittyy valtion vuoden 2020 III lisätalousarvioesitykseen

#### Uudelleentyöllistämisen tuki:

- Tuetaan yritysten kykyä työllistää työntekijöitä toiminnan käynnistyessä uudelleen.
- Tuen määrä on 1 000 euroa työntekijää kohden. Edellytyksenä tuen myöntämiselle on, että yrityksen maksama palkkasumma työntekijälle rajoituksen päättymisen jälkeen kolmen kuukauden ajalta on yhteensä vähintään 2 500 euroa.
- Tukea myönnetään enimmillään siitä kokoaikaisia työntekijöitä vastaavasta määrästä, joka työskenteli yrityksessä ennen kriisin alkua. Tukea voidaan myöntää yritykselle enimmillään 800 henkilöstä.
- Yrityksen saamat mahdolliset muut tuet voivat vaikuttaa lopulliseen tuen määrään.
- Tuki myönnetään hakemuksesta. Tuen myöntää ELY-keskusten sekä TE-toimistojen kehittämis- ja hallintokeskus KEHA-keskus.
- Uudelleentyöllistämisen tuen kustannusvaikutus on noin 40 miljoonaa euroa, jos 40 000 työntekijää työllistyy uudelleen.

#### Hyvitys toiminnan rajoittamisesta:

- Hyvitetään kohtuullisesti rajoituslain vaikutuksia ravitsemisyriyksen mahdollisuuksiin hoitaa joustamattomia juoksevia kustannuksia.
- Hyvityksen määrään vaikuttaa se, kuinka paljon yrityksen myynti on huhtikuussa laskenut verrattuna tammi-helmikuun keskimääräiseen myyntiin. Hyvityksen määrä määräytyy yrityksen myynnin muutoksesta yksittäisenä kuukautena: vain muutoksen mukainen osuus joustamattomista juoksevista kustannuksista hyvitetään. Kohtuullisena hyvityksenä pidetään 15 %.
- Hyvityksellä ei kompensoida myynnin laskua, jota hyödynnetään laskennallisesti hyvityksen määrittelyssä. Hyvitys voi enimmillään olla 500 000 euroa.
- Yrityksille, joilla tammi-helmikuun keskimyynti on yli miljoona euroa, hyvityksen määrä on miljoonan ylittävältä osalta 5 prosenttia.
- Hyvityksen määrästä vähennetään mahdolliset ELY-keskukselta tai Business Finlandilta saadut koronaepidemiaan perustuvat tuet.
- Hyvitys suoritetaan yrityksille pääosin ilman hakemusta joukkomaksatuksena Verohallinnolta saatavien yritys- ja yrityskäytön arvonlisäverotietojen perusteella. Osalle yrityksistä, kuten muita tukia hakeneille yrityksille, hyvitys myönnetään hakemuksesta. Tuen myöntää ELY-keskusten sekä TE-toimistojen kehittämis- ja hallintokeskus KEHA-keskus.
- Hyvitys maksetaan kahdessa erässä yrityksille, joille se suoritetaan joukkomaksatuksena. Ensimmäinen erä maksetaan mahdollisimman nopeasti.
- Toiminnan rajoituksista saatavan hyvityksen kustannusvaikutukseksi arvioidaan kokonaisuudessaan noin **83 miljoonaa euroa yhteensä** kahdelta kuukaudesta

LISÄTIEDOT: [https://tem.fi/artikkeli/-/asset\\_publisher/10616/ravintoloille-tukea-udelleentyollistamiseen-ja-hyvitysta-toiminnan-rajoittamisesta](https://tem.fi/artikkeli/-/asset_publisher/10616/ravintoloille-tukea-udelleentyollistamiseen-ja-hyvitysta-toiminnan-rajoittamisesta)

# Tilannekuva

## 1.2. Huoltovarmuus I



### Huoltovarmuuden tilannekuva

Työ- ja elinkeinoministeriö seuraa Huoltovarmuuskeskuksen tilannekuvan kautta laajasti yhteiskunnan eri toimintojen huoltovarmuutta.

Seurattavat toimialat:

- Kansainvälinen ulottuvuus
- Teollisuus
- Logistiikka
- Energiahuolto
- Finanssisektori
- Terveydenhuolto
- Elintarvikehuolto
- Vesihuolto
- Media
- ICT-ala
- Vartiointiala
- Kolmas sektori ja järjestöt

### Huoltovarmuuden yleiskatsaus

Varsinainen huoltovarmuuden yksityiskohtainen tilannekuva on julkisuuslain 24.1 § 8k. nojalla luottamuksellista.

- Koronakriisin välittömät vaikutukset ovat kohdentuneet lähinnä terveydenhuoltosektoriin ja logistiikkaan.
- Muilla huoltovarmuuden osa-alueilla tilanne on ollut vakaampi lähiviikot.
- Kriisin vaikutukset yleiseen huoltovarmuuteen riippuvat pitkälti epidemian kestosta ja syvyydestä sekä kriisin vaikutuksista talouteen ja elinkeinoelämän toimintakykyyn yleisesti.
- Eräisiin kriittisiin materiaaleihin ja komponentteihin liittyen on esiintynyt saantihäiriöitä johtuen tuotannon alasajosta ja kuljetusten viivästyemisestä.
- Saantihäiriöt ovat mahdollisia myös pitkällä aikavälillä, riippuen valmistuksen ja markkinoiden sekä kuljetusten tilanteesta.
- Huoltovarmuuskeskus seuraa asiaa yhdessä teollisuuden toimijoiden kanssa.
- Huoltovarmuus rakentuu myös tulevaisuudessa toimiviin markkinoihin ja näin ollen miten toimialat toipuvat ja arvoketjut muuttuvat kriisin seurauksena ratkaisevat minkälainen tilanne huoltovarmuuden kannalta on tulevaisuudessa. Merikuljetus logistiikan ja henkilösuojainten hankintaa koskien on tehty toimenpiteitä.
- Muilta osin Huoltovarmuuskeskus tuottaa jatkuvaa tilannekuvaa yhteistyössä yksityisen sektorin kanssa mahdollisten häiriöiden havaitsemiseksi ennakoivasti.





- Virastojen raportoinnin mukaan työkuorma erityisesti yritystukitehtävissä ja TE-palveluissa on edelleen merkittävä. ELY-keskusten ja TE-toimiston henkilöstön jaksamisen tilanne on kuitenkin edelleen pääosin hyvä (johto ja esimiehet) tai vaihteleva (asiantuntijataso).
- Kriittisissä asiantuntijatehtävissä on tehty työjärjestelyjä sairastumisriskin minimoimiseksi. Tilanteen pitkittyessä olemassa olevilla resursseilla on vaikea hoitaa lisääntyviä tehtäviä. Henkilöstön jaksamiseen tulee kiinnittää huomiota kun myös häiriöpuheluk virastoihin ovat lisääntyneet.
- Asiakkaiden palaute on ollut positiivista. Yrittäjiltä on saatu hyvää palautetta, joskin jonkin verran on ollut myös tyytymättömyyttä yrittäjien keskuudessa.
- Isoimmissa TE-toimistoissa käsittelyaikataulut ovat pidentyneet, mikä aiheuttaa paljon kyselyjä asiakkailta. Ruuhkaa puretaan ylitöillä.
- Ohjauksen ja neuvonnan tarve on suuri. Työttömyysturvaan liittyviä kysymyksiä paljon, mm. hakijoiden omien hakemusten käsittelyn tilanteesta.
- ELYt ja te-toimistot ovat tiivistäneet yhteistyötä keskenään ja mm. kuntien ja kehittämissyhtiöiden kanssa.

- TE-toimistojen vastausten mukaan työvoimapula-alat ovat vähentyneet. Terveysturvallisuuden työvoimatarvetta on saatu paikattua, mutta tilanne vaihtelee alueittain.
- Alkutuotannon kausityövoiman saatavuus kevättöiden osalta on edelleen kriittisessä vaiheessa. Kausityövoiman rekrytoinnissa haasteena on TE-palvelujen vähäinen tunnettavuus kausityövoimaa käyttävien keskuudessa. Yritysten odotusten ja työntekijöiden osaamisen välillä on myös ristiriitaa. Yhteistyötä tehdään nyt tiivistä kausityöyrittäjien kanssa ja te-toimistojen vastausten perusteella tilanne tuntuu paranevan. TE-yhteyshenkilöverkosto käsittelee kausityövoimaan liittyviä ajankohtaisia kysymyksiä

Kotimaisen kausityövoiman saatavuuden turvaamiseksi hallitus linjasi seuraavista valmisteluista:

- Valmistellaan määräaikainen korotustyöttömyysturvan suojaosaan
- Laajennetaan työttömyysturvalainsäädännössä tarkoitettua liikkuvuusavustuksen käyttömahdollisuuksia määräajaksi
- Toteutetaan luopumistuen ansiotulorajan määräaikainen soveltamatta jättäminen

Ulkomaisen kausityövoiman osalta hallitus päätti purkaa seuraavat kausityövoiman maahantulon rajoitukset:

- Sallitaan EU-maiden kansalaisten maahantulo kausityöhön muun työmatkaliikenteen tavoin 14.5. alkaen.
- Sallitaan kevään ja alkukesän tarpeisiin 3 000 henkilön maahantulo EU:n ulkopuolelta aikaisemmin päätetyn 1 500 henkilön lisäksi 14.5 alkaen. Voimassaolevia ohjeita kuljetuksista ja kahden viikon karanteenista jatketaan. MMM ohjeistaa maahantulosta erikseen tarkemmin.
- Sadonkorjuun varmistamiseksi sallitaan sille erikseen arvioitavan työvoiman määrä 31.5. mennessä kesäkuun alusta syyskuun loppuun huomioiden Covid19-tilanne lähtömaissa sekä kotimaan työvoiman saatavuus.

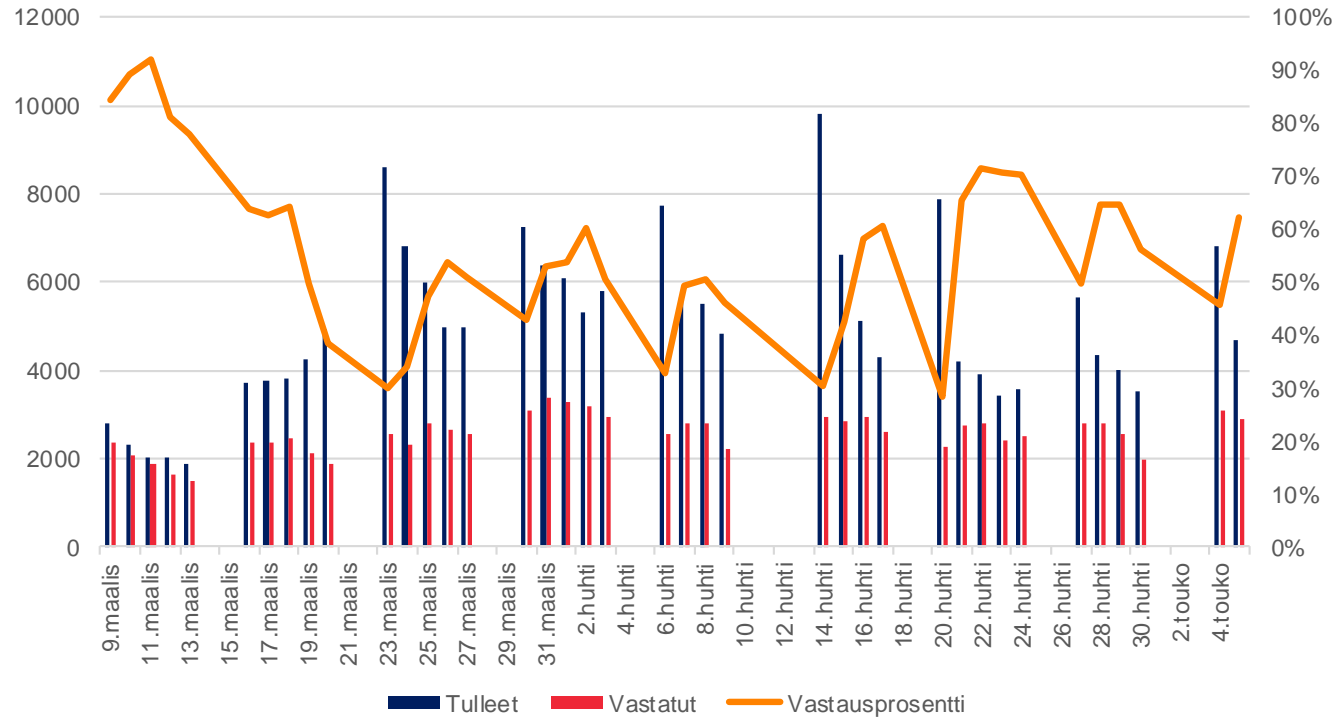
Lähde: Te-toimistoille tehty kysely viikoilla 17-18, ELY-viikkoraportti



- TE-hallinnon puhelinneuvontapalvelut (TE-asp) on tarkoitettu yritys- ja henkilöasiakkaille yleisluonteiseen neuvontaan.
  - 16.3.-5.5. neuvontapalvelujen eri numeroihin on otettu 273 000 kertaa yhteyttä, päivittäin keskimäärin noin 8 000 puhelua (ml.chat-yhteydet), kun ennen korona-aikaa normaalimäärä oli noin 3 500 yhteydenottoa päivässä.
  - Eniten yhteydenottoja on tullut valtakunnalliseen henkilöasiakkaille suunnattuun palveluun, keskimäärin 5 400 yhteydenottoa päivässä (vastausprosentti vaihdellut päivittäin 30-72 %:n välillä).
  - Eri palvelujen vastausprosentit yhteydenottoihin vaihtelevat huomattavasti, viikonpäivistä maanantait ovat selvästi vilkkaimpia. Talousapuneuvonnan ja yritys-suomi-palvelun "piikkipäivä" oli 31.3., jolloin TEM tiedotti yksinyrittäjien työttömyysturvan ja lomautusilmoitusten muutoksista.
  - Työttömyysturvaneuvonnassa oli piikki pääsiäisen jälkeisenä tiistaina 14.4., jolloin alkoi myös yli 12 000 uutta lomautusjaksoa.
  - ELY-keskuksilla on lisäksi oma neuvontanumero, joka vastaa ELY:n koronapoikkeusrahoitusta koskeviin kyselyihin.
- Puhelujen ja kyselyjen määrä on kasvanut maalikuun puolenvälin jälkeen myös muissa TEM-konsernin virastoissa.
- Finnveran Contact Centerin neuvontapuhelujen ja chattien määrä on maaliskuun huipun jälkeen vakiintunut huhtikuun lopussa noin 100 puheluun päivässä (vastattu yli 90 %). CC hoitaa alkavien ja toimivien yritysten rahoitusneuvonnan sekä pankkineuvonnan. Lisäksi CC toimii sekä asiakkaiden että pankkien tukena verkkoasiointinissa. FV:n toisessa asiakaspalvelunumerossa hoidetaan nykyisten asiakkaiden maksuohjelmamuutoksiin liittyvät asiat.
  - Business Finlandin puhelinneuvontaan on maaliskuun huipun aikana tullut lähes 8 000 puhelua ja 7 500 sähköpostia. Vastausprosentti on keskimäärin yli 90 %. Käytössä on sekä rahoitusneuvonta että verkkoasiointituki.
  - Jokainen virasto viestii ja jakaa tietoa kanavillaan. Tem.fi –verkkopalvelussa on linkit näille sivuille: <https://tem.fi/koronavirus>
  - Myös TEM on avannut kuntien neuvontaa varten yksinyrittäjien tukea koskevan puhelin- ja sähköpostineuvontapalvelun.

# Tilannekuva

## 1.3. Valtakunnalliset neuvontapalvelut | Valtakunnallinen TE-palvelu

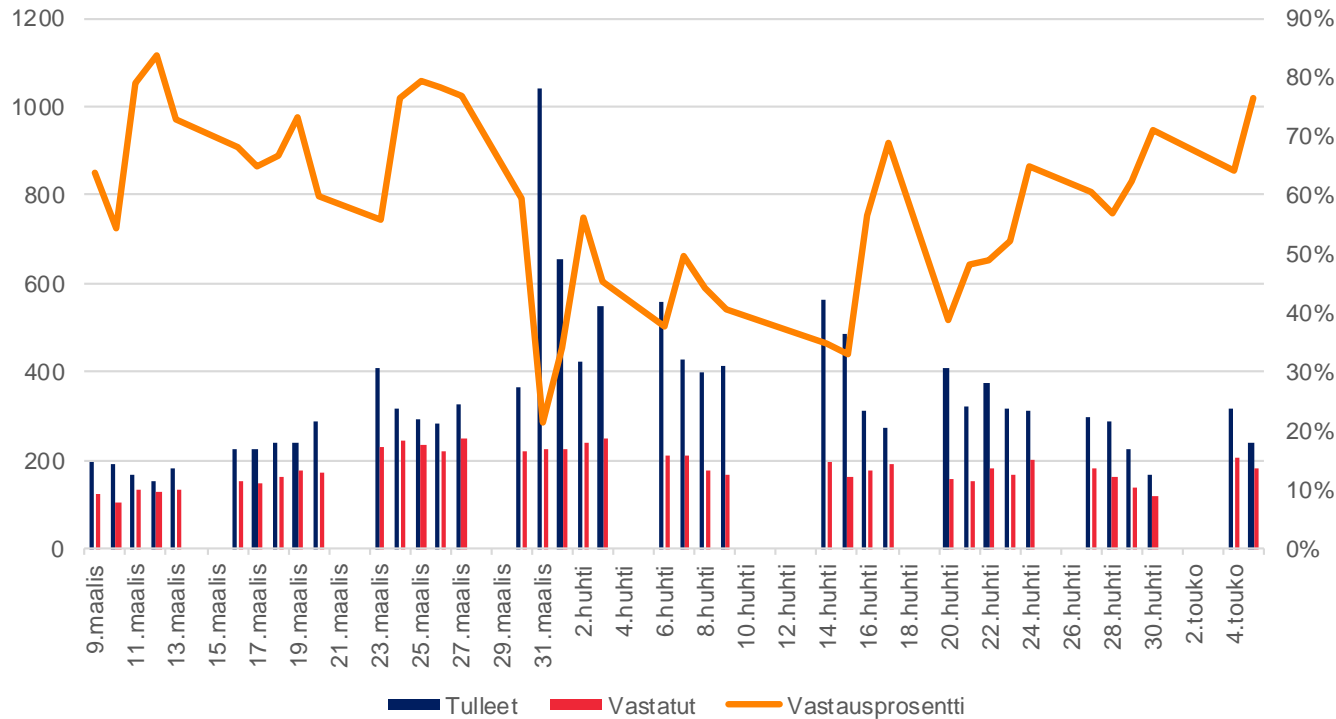


- Tulleiden puheluiden volyymit kasvoivat voimakkaasti viikolla 13.
- Kysyntä on pysynyt korkeana myös viikoilla 14-19.

Lähde: TE-aspa

# Tilannekuva

## 1.3. Valtakunnalliset neuvontapalvelut | Yritys-Suomi -palvelu

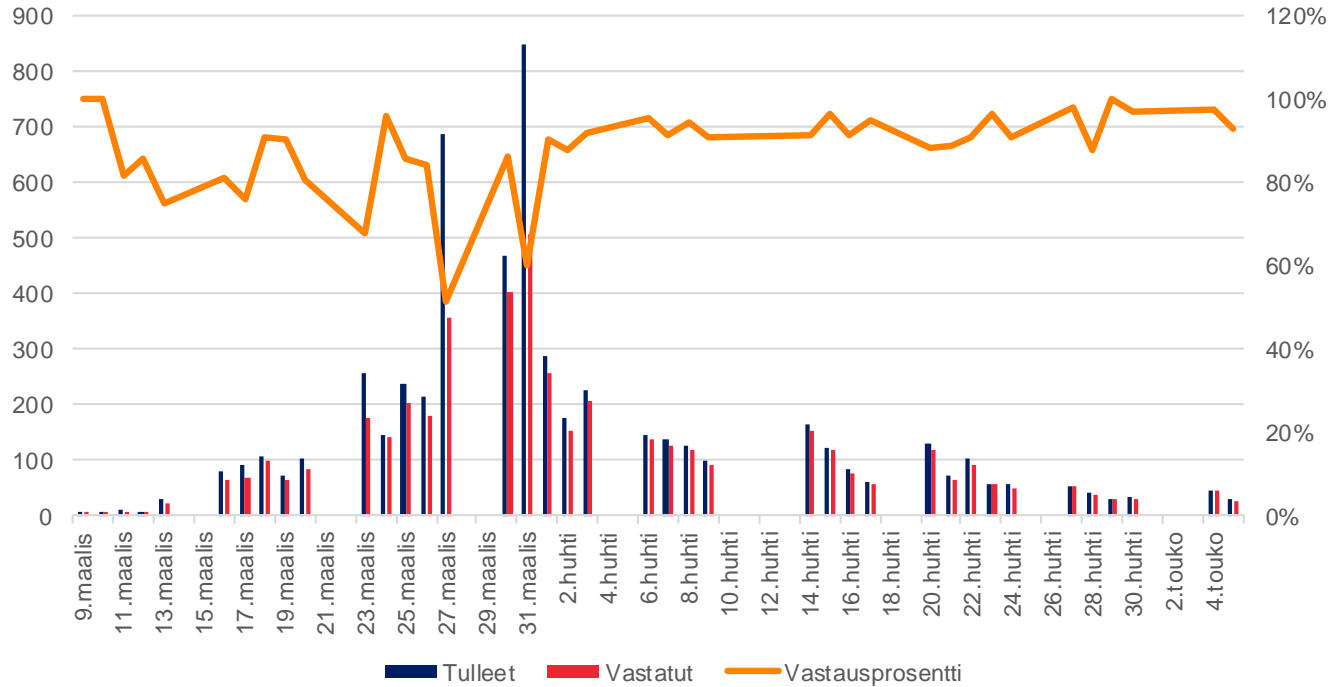


- Yritys-Suomen vastausprosentti tippui viikon 13. aikana kysynnän voimakkaan kasvun vuoksi, mutta on palautunut normaalitasoon kysynnän tasaantuessa.
- Viikolla 19. Yritys-Suomi -palvelun kysyntä jatkaa edellisten viikkojen tasolla ja palvelutaso on saatu nostettua.

Lähde: TE-aspa

# Tilannekuva

## 1.3. Valtakunnalliset neuvontapalvelut | Talousapu -palvelu



- Talousavun toimintamallilla palvelutaso on saatu pidettyä hyvänä kysyntään nähden.
- Viikkojen 13-14 taitteessa lyhyt alenema vastausprosentissa, joka on korjaantunut
- Viikon 19. myötä Talousapu-palvelun kysyntä on pudonnut edelleen.

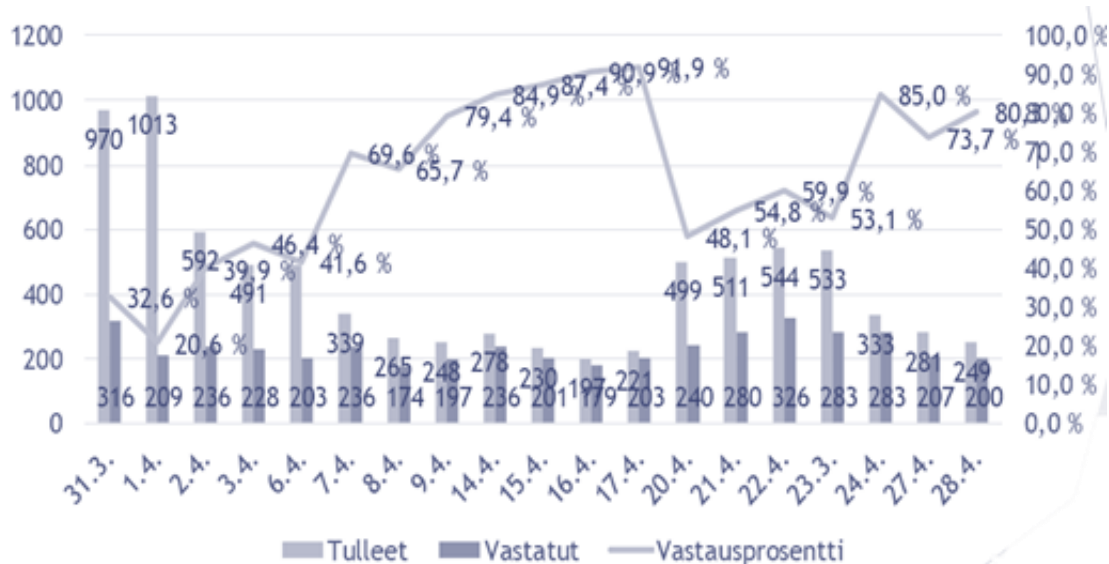
Lähde: TE-aspa

# Tilannekuva

## 1.3. Valtakunnalliset neuvontapalvelut | ELY koronaneuvonta, PRH kaupparekisterineuvonta



### ELY poikkeusrahoituksen neuvontapuhelut



Lähde: ELY

### PRH:n kaupparekisterineuvontaan saapuneet puhelut

Vuosi	2020 vko	Puhelujen Ikm	Muutos 2019 vuodesta
10		2876	+ 21 %
11		2952	+ 17 %
12		2434	- 8 %
13		2507	- 3 %
14		2653	+14 %
15		1821	-20 %
16		2271	+33 %
17		2901	+31 %
18		2269	+14 %
10-18		22 684	+10 %

Lähde: Patentti- ja rekisterihallitusPRH

# Tilannekuva

## 2.1. Yritysten ja työnhakijoiden tilanneseuranta | Uudet lomautukset ja työttömät



### Lomautusten kehitys

Kokoaikaisesti lomautettujen kokonaismäärä 5.5 oli 167 000 (vrt. maaliskuun lopun virallinen tieto 65 000). Kasvuvauhti on kuitenkin selvästi hidastunut. Osa-aikaisesti lomautettujen määrä kasvaa päivittäin, tosin sekin selvästi hidastuen. 5.5. osa-aikaisesti lomautettuja oli 22 000.

Alkaneiden uusien lomautus- ja työttömyysjaksojen määrät vaihtelevat päivittäin paljon. Huhtikuun alkupuolella uusia lomautuksia alkoi keskimäärin lähes 6 000 päivässä, mutta loppupuolella (5.5. tilanteeseen asti) enää 2 800 päivässä, joten määrä on laskussa. Kuukauden ja viikon aluissa on selvät piikit.

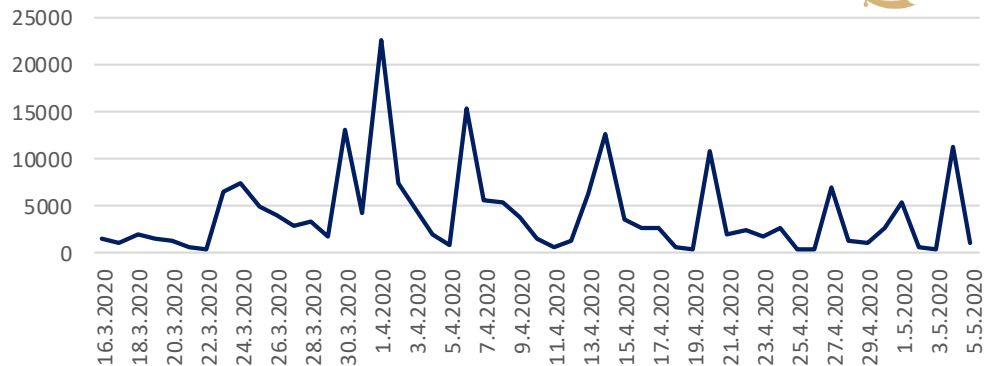
Alustavan ennusteen perusteella uusien lomautusten määrä on hiipumassa. Erityisesti hyvin lyhytkestoisten lomautusten osuus vaikuttaa olevan poikkeuksellisen pieni. Koronan vuoksi lomautettujen määrä ennustetaan olevan korkeimmillaan touko-kesäkuussa. Ennusteen mukaan nyt lähestytään huippua.

Naisia on lomautettu kriisin aikana enemmän kuin normaalioloissa. Lomautetut ovat normaalia nuorempia ja huomattavasti kaikilla koulutustasoilla. Työnsä menettäneiden tulojakaumassa on enemmän keskitulaisia kuin normaaliaikoina. Yrittäjiä on jäänyt maaliskuuhuhtikuussa 2020 työttömäksi kymmenen kertaa enemmän kuin samana ajanjaksona 2019. Osuus työttömäksi jääneistä 23% (Lähde: Helsinki GSÉ 23. ja 29.4.2020).

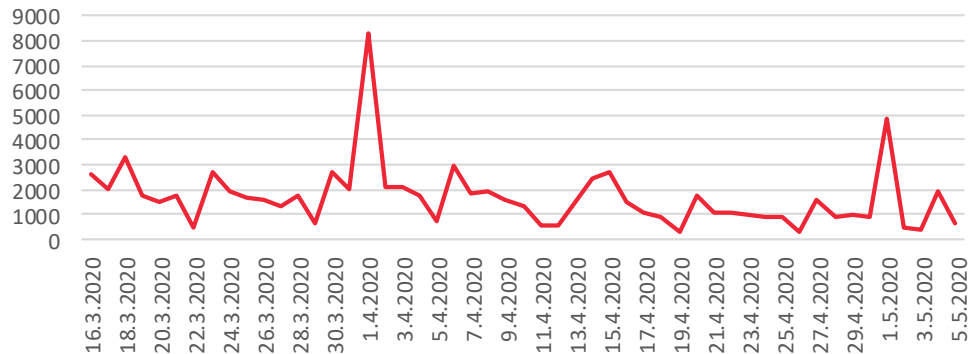
Tiedot ovat tarkistamattomia asiakasjärjestelmästä saatavia päivätietoja, eivätkä muodosta virallisia TEM:n tilastotietoja.

Lähde: URA tietojärjestelmä

### Uudet lomautukset



### Uudet työttömyysjaksot, pl lomautukset



# Tilannekuva

## 2.1. Yritysten ja työnhakijoiden tilanneseuranta | Lomautukset ja työttömät



### Lomautetut maakunnittain (vertailu)

Alue	5.5.2020	29.2.2020
Yhteensä	166 491	18 776
Uusimaa	65 664	3 033
Varsinais-Suomi	14 045	1 494
Pirkanmaa	15 373	1 795
Kaakkois-Suomi	7 199	1 331
Etelä-Savo	3 064	882
Pohjanmaa	6 269	720
Keski-Suomi	6 899	1 122
Pohjois-Savo	6 422	1 232
Pohjois-Karjala	4 151	909
Kainuu	1 540	335
Pohjois-Pohjanmaa	10 777	1 752
Lappi	5 001	808
Satakunta	4 750	907
Häme	9 757	1 514
Etelä-Pohjanmaa	4 555	892
Ahvenanmaa	1 003	12

### Lomautettujen ammattinimikkeet top 10 (vertailu)

Ammattinimike	5.5..2020	29.2.2020
Yhteensä	161 155	18 776
Ei ammattia	30 146	1 205
Myyjät ja kauppiat	12 922	268
Ravintola- ja suurtaloustyöntekijät	11 839	159
Tarjoilutyöntekijät	6 326	64
Raskaiden moottorijoneuvojen kuljettajat	4 454	883
Myynti-, markkinoinni-, tiedotuksen erityisasiantuntijat	4 348	155
Avustavat keittiötyöntekijät	4 255	67
Rakennustyöntekijät	4 239	3 176
Koneenasentajat ja -korjaajat	3 474	754
Koti-, hotelli- ja toimistosivoojat ym.	2 980	

Lähde: URA-tietojärjestelmä



# Tilannekuva

## 2.1. Yritysten ja työnhakijoiden tilanneseuranta | YT-ilmoitukset



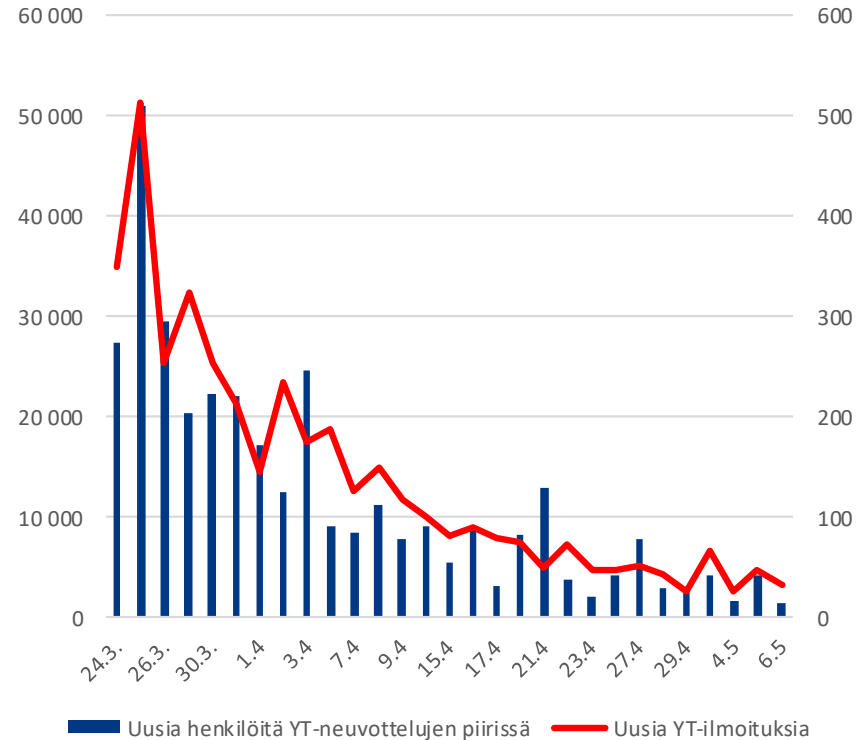
Kevään aikana TE-toimistoille saapuneita lomautuksia koskevia yt-neuvotteluilmoituksia oli kirjattu 6.5. mennessä 5 350 työnantajalta (väh. 20 henkeä työllistävää työnantajaa) ja niiden piirissä on tai on ollut kevään aikana yhteensä noin 476 000 työntekijää. Näissä luvuissa on mukana jo päättyneitä yt-neuvotteluja, koska TE-hallinto ei saa tietoa jo päättyneistä yt-neuvotteluista ja niiden tuloksista. Luvuissa ei ole mukana yt-ilmoituksia mahdollisista irtisanomisista.

Uusien yt-ilmoitusten määrä on vähentynyt viimeisten parin viikon aikana. Vapun jälkeen kolmen arkipäivän aikana uusia ilmoituksia on kirjattu yhteensä 102, kun ennen huhtikuun puoltaväliä ilmoituksia tuli joka päivä yli 100. Lomautuksia koskevia uusia neuvotteluilmoituksia on 6.5. kirjattu 31 yritykseltä tai muulta työnantajalta. Uusien neuvottelujen piirissä on 1 300 henkilöä.

Yli 190 kuntaa on ilmoittanut lomautuksia koskevista yt-neuvotteluista kevään aikana. Hallituksen äskettäiset ratkaisut rajoitusten asteittaisesta purkamisesta saattavat vaikuttaa kuntien lomautustarvetta vähentävästi.

Suhteessa toimialan työllisiin majoitus- ja ravitsemusalalla on eniten työntekijöitä lomautusuhan alla. Kaupan alalla (tukku- ja vähittäiskauppa), teollisuudessa, kiinteistö- ja maisemanhoidossa, terveyspalveluissa, arkkitehti- ja insinööripalveluissa sekä kuljetus-, liikennepalvelujen ja varastoinnin aloilla on erittäin paljon yt-neuvotteluja.

### Uusia YT-ilmoituksia



# Tilannekuva

## 2.1. Yritysten ja työnhakijoiden tilanneseuranta | Yrittäjien työmarkkinatukilausunnot



ELY-alue	5.5.2020
02 UUD	3 804
03 VAR	3 448
04 PIR	1 000
05 KAA	897
06 ESA	1 009
07 POH	1 319
08 KES	1 627
09 PSA	1 368
10 PKA	987
11 KAI	434
12 PPO	2 462
13 LAP	1 623
14 SAT	1 799
15 HÄM	574
16 EPO	1 469
20 AHV	175
<b>Kaikki yhteensä</b>	<b>23 998</b>

ELY -alue	Lausunnon antoaika pv
02 UUD	18,2
03 VAR	13,6
04 PIR	18,4
05 KAA	18,9
06 ESA	15,3
07 POH	13,2
08 KES	15,8
09 PSA	16,0
10 PKA	13,3
11 KAI	7,4
12 PPO	15,8
13 LAP	13,0
14 SAT	11,3
15 HÄM	16,9
16 EPO	8,8
20 AHV	14,3
<b>Kaikki yhteensä</b>	<b>14,8</b>

- Yrittäjien työmarkkinatukilausuntojen käsittely alkoi uutena prosessina te-toimistoissa kun yrittäjien työmarkkinatukea koskeva laki tuli voimaan 8.4. - 30.6.2020 väliseksi ajaksi.
- 5.5. 2020 mennessä te-toimistoissa on käsitelty 24 000 lausuntoa.
- Lausuntojen antoaika on ollut keskimäärin 14,8 päivää. Lausunnot tulee antaa 30 päivän sisällä.
- Monet yrittäjät ilmoittautuivat työnhakijoiksi jo ennen lain voimaan tuloa 8.4. Edellytyksiä tuen saamiseksi on kuitenkin voitu selvittää vasta lain voimaantulon jälkeen.

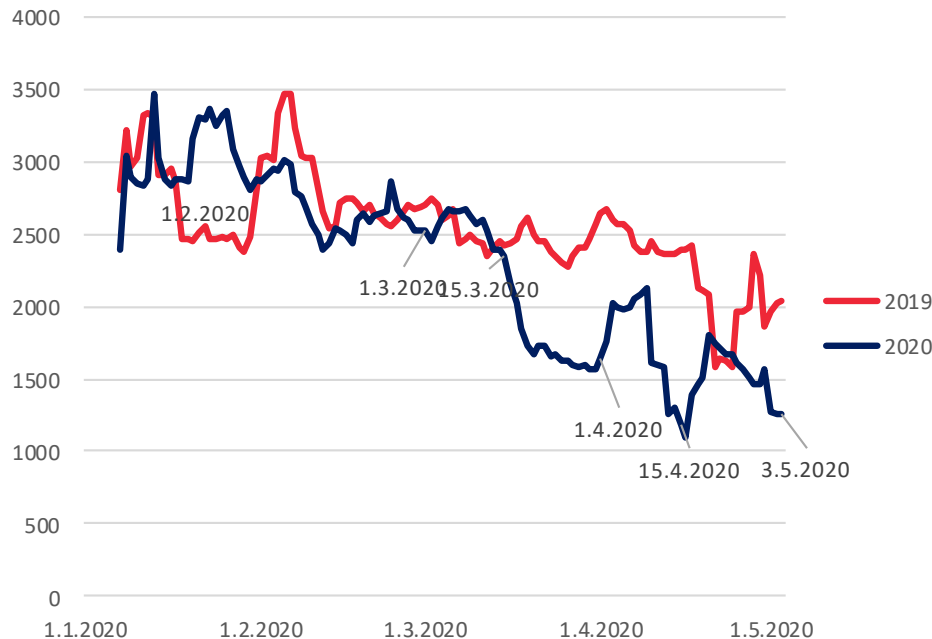
Lähde: URA-tietojärjestelmä

# Tilannekuva

## 2.1. Yritysten ja työnhakijoiden tilanneseuranta | avoimet työpaikat



Julkiseen työnhakijaksi ilmoitetut uudet avoimet työpaikat,  
7 vrk liukuva keskiarvo



Te-hallintoon ilmoitettujen uusien työpaikkojen määrässä on selkeä laskeva trendi. Lasku olisi oletettavasti alkanut julkisen työnhakijaksi ilmoitetuissa paikoissa myös ilman koronaa – mutta huomattavasti loivempaan. Huhtikuussa ilmoitettiin 14 000 uutta työpaikkaa vähemmän (-22 %) kuin viime vuonna. Toukokuun ensimmäisinä päivinä lasku on ollut 37 %.

Kysyntää on nyt viime vuotta **enemmän** erityisesti maataloudessa kausityöntekijöillä sekä jakelijoilla ja läheteillä. Lukumääräisesti eniten etsitään erilaisia rakennusalan työntekijöitä, myyntiedustajia, lähihoitajia, lastentarhan opettajia. Heikentyneestä kysynnästä huolimatta rakennustyöntekijöitä ja lähihoitajia siis edelleen haetaan runsaasti.

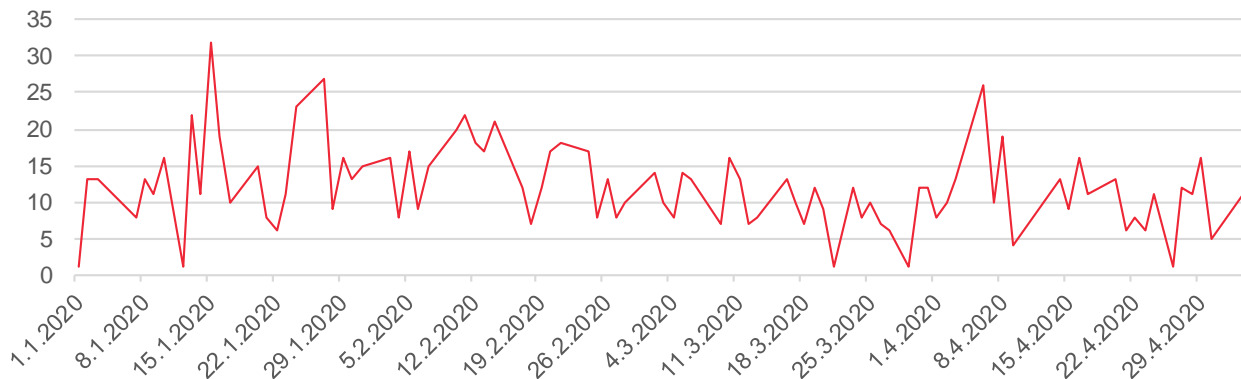
Lukumääräisesti kysyntä on **vähentynyt** eniten myyjille, siivoojille, lähihoitajille, ravintola- ja tarjoilutyöntekijöille, varastotyöntekijöille ja raskaiden moottoriajoneuvojen kuljettajille. Pienemmissä ammateissa kysyntä on pudonnut suhteellisesti paljon myös esimerkiksi henkilöliikenteen kuljettajilla, pankkitoimihenkilöillä, prosessityöntekijöillä, yleissihteereillä, taiteilijoilla ja toimittajilla. Lähihoitajia on töissä paljon myös sosiaalialueella ja päiväkotien ja muiden sosiaalipalvelujen toiminnan supistaminen lienee vähentänyt tarvetta rekrytoida uusia työntekijöitä. Voi myös olla, että etenkin terveysalalla kaikki kysyntä ei kanavoitu TE-toimistojen kautta, vaan työvoiman siirtoina esimerkiksi alueen muista yksiköistä.

# Tilannekuva

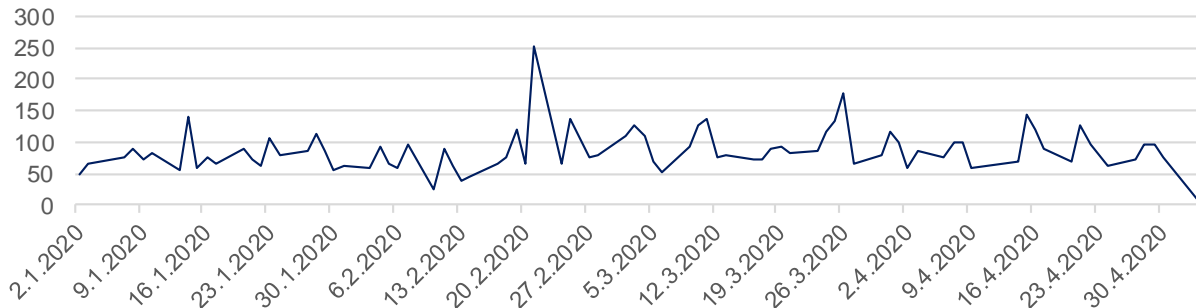
## 2.1. Yritysten ja työnhakijoiden tilanneseuranta | oikeushenkilöiden velkomus- ja konkurssiasiat



Vireille tulleet konkurssihakemukset 4.5. tilanne



Vireille tulleet oikeushenkilöiden velkomusasiat 4.5. tilanne



### Tilanne 4.5.2020

- Käräjäoikeuteen lähetetyissä konkurssi- ja velkajärjestelyhakemuksissa ei vielä 4.5. mennessä ole näkyvissä selkeää ja trendinomaista kasvupiikkiä koronakriisin vuoksi. Lyhyen aikavälin arvio on, että yritykset sinnittelevät pahimman ajan yli ja käyttävät eri rahoitus- ja tuki-instrumentteja akuutista tilanteesta selviytymiseen.

### 22.4. Tilastokeskuksen julkistus:

- Tammi - maaliskuussa 2020 pantiin vireille 772 konkurssia, mikä on 95 konkurssia (14,0 prosenttia) enemmän kuin vastaavana ajankohtana vuotta aiemmin. Henkilökunnan määrä konkurssiin haetuissa yrityksissä oli kaikkiaan 3 417, mikä on 278 henkilöä (8,9 prosenttia) enemmän kuin edellisvuonna (kts sivu 29.)

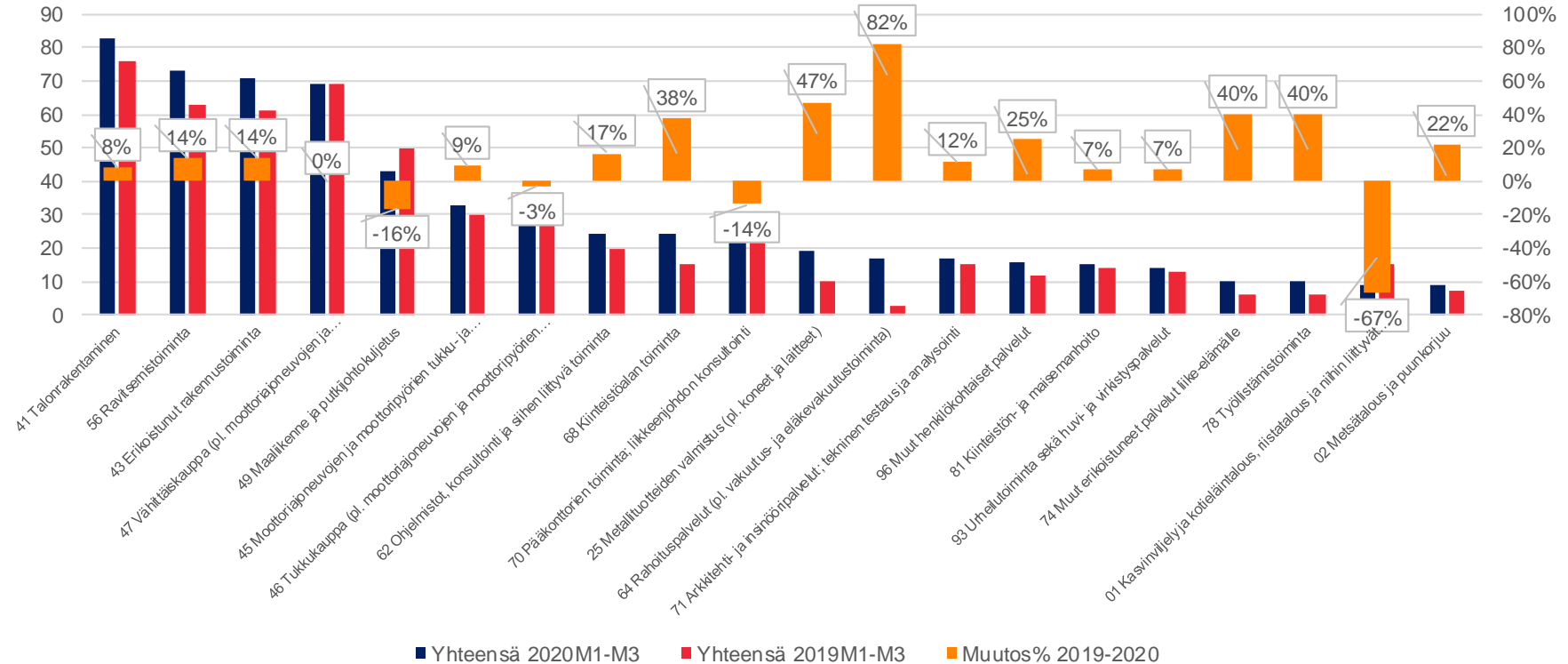
Lähde OM: **HUOM!** Luvut täydentyvät noin 3 päivän viiveellä

# Tilannekuva

## 2.1. Yritysten ja työnhakijoiden tilanneseuranta | konkurssien toimialavertailu 2019-2020 M1-M3



Konkurssit toimialoittain (TOL2), vertailu 1-3.2019-1-3.2020, TOP20 2020 määrä



Lähde Tilastokeskus

# Tilannekuva

## 3.1. Toimiala-analyysi | kriisin vaikutus toimialoihin; Teollisuus



**Yleisnäkymä:** Liikkumisen rajoitukset ja karanteenit sekä yleinen taloudellinen epävarmuus vaikuttavat viiveellä, mutta pitkävaikutteisesti teollisuuteen. Lyhyellä aikavälillä päätökset liikkumisen rajoituksista ovat aiheuttaneet haasteita yrityksille, joiden liiketoimintaan liittyvät olennaisesti asiakkaan tiloissa tehtävät asennus-, huolto- tai muut palvelutehtävät. Komponenttien saatavuus on vaikeutunut, kun tehtaita eri puolilla maailmaa on suljettu. Näiden negatiivisten vaikutusten voidaan arvioida helpottuvan, kun rajoituksia puretaan.

Yritykset Suomessa varautuivat saatavuusongelmiin käymällä YT-neuvotteluita ja valmistautumalla lomautuksiin. Yleisesti yritykset arvioivat tulevaisuuden toimintamahdollisuutensa haasteelliseksi ja ongelmien lisääntyvän. Osavuosi- ja vuosikatsauksissa heikkoa tulosta perustellaan myös koronalla. Tilanteen pitkittymisen vaikutukset: mikäli kysynnän hiipuminen etenee tilausten perumisiksi, on sillä pitkäkestoisia negatiivisia vaikutuksia.

Jos maailmankauppa vähenee ennusteiden mukaisesti ja protektionistiset toimet lisääntyvät entisestään, vaikuttaa se haitallisesti erityisesti kansainvälisiin arvoketjuihin perustuvaan liiketoimintaan.

**Kysyntä:** Useiden teollisuusyritysten myynti on loppunut, eikä uusia tilauksia saada. Myös jo tehtyjä tilauksia perutaan jonkun verran. Koronapandemian vakavat seuraukset valmistavaan teollisuuteen alkavat näkyä vähitellen, kun myynti on hyytynyt, eikä uusia tilauksia saada. Yleinen epävarmuus on saanut sekä kuluttaja-asiakkaat että yritykset siirtämään investointipäätöksiään.

Teollisuussijoituksen tuottaman tuoreen kyselytutkimuksen mukaan koronakriisi on heikentänyt yritysten liikevaihtoa lähes kaikilla teollisuudenaloilla, tilauskanta on laskenut ja investointihalukkuus on hiipumassa. Kyselyn mukaan teollisuusyrityksistä erityisesti metallien jalostus ja juomien sekä nahan valmistus ovat vaarassa ajautua maksukyvyttömyyteen seuraavan kuukauden aikana.<sup>1</sup>

**Tarjonta:** Tarjonnan vaikeudet liittyvät työvoimaan (sairastumiset, ulkomaisen työvoiman saatavuus, vaikeudet päästä asiakkaan tiloihin) ja tarvikkeisiin (esim. Kiinan tehtaiden sulkemisista johtuva komponenttipula)

**Hankintaketju:** Globaaleissa arvoketjuissa tuotettavien hyödykkeiden (kuten autot) tuotantolinjojen hiljeneminen vaikuttaa pitkälle tuotantoketjussa välituote-, laite- ja materiaalivalmistajiin. Mikäli arvoketjun jokin yritys joutuu tilausten puuttumisen vuoksi maksuvaikeuksiin tai päättyy konkurssiin, kumuloituu negatiivinen vaikutus ketjussa molempiin suuntiin.

Muutokset hankintaketjuissa ja yritysten riskiarvioinneissa avaavat myös uusia liiketoimintamahdollisuuksia (hajautettu / läheisempi tuotanto, turvallisuus, strategiset kumppanuudet).

**Nousevat uhat:** Asiakkaiden maksukyvyttömyys ja katkokset pitkin tuotantoketjua ja siten yrityksestä toiseen laajentuvat ongelmat, vientiteollisuuden globaalit kilpailukyky ja valtioiden erilaiset subventiot, komponenttipula, kriittisen ulkomaisen huoltohenkilöstön saatavuus teollisuuden kausihuoltoihin ja rajoitusten epäytminen purkamisen globaalisti

<sup>1</sup> Teollisuussijoituksen kyselytutkimus, Koronakriisin vaikutukset Suomen pk-yrityksiin, **päivitys kyselytutkimukseen julkaistaan Teollisuussijoituksen verkkosivuilla pe 8.5.2020**

## 3.1. Toimiala-analyysi | kriisin vaikutus toimialoihin; Palvelut ja kauppa



**Yleisnäkymä:** Palvelualojen osalta kriisin pitkittyminen muuttaa myös näkymiä. Kun pandemian ja sen leviämistä estävien rajoitusten kesto pitenee, muodostuvat myös talousvaikutukset aiemmin arvioitua pitkäaikaisemmiksi ja laajenevat koskemaan uusia palveluja. Valtaosa esimerkiksi ravintola- ja matkailuyrityksistä on akuutissa kassakriisissä yritysten omista sopeuttamistoimista, Business Finlandin, ELY-keskusten ja kuntien myöntämästä häiriörahoituksesta ja lainoista huolimatta. Majoitus- ja ravitsemistoiminnan yrityksistä lähes kaikilla käyttökate on laskenut. Huoltoasemat sekä vapaa-ajan tuotteiden erikoismyymälät ovat vähittäiskaupan osalta akuuteimmassa ongelmissa maksukyvyn suhteen.<sup>1</sup>

**Kysyntä:** Ihmisten liikkumiseen ja kokoontumiseen liittyvät rajoitukset ovat vaikuttaneet kriisin alusta asti palvelualoihin, kuten matkailu- ja ravintola-aloihin, luovien alojen toimintaan sekä vähittäiskauppaan. Esimerkiksi matkailun kokonaiskysyntä (matkailijoiden käyttämä rahan määrä) tulee arvioiden mukaan supistumaan 60-70% vuonna 2020. Arvioiden mukaan kestää ainakin vuoteen 2022 ennen kun kysyntä palautuu vuoden 2019 tasolle.

Kriisi on koetellut raskaasti luovien alojen kenttää, erityisesti esittäviä taiteita, elämyksiä ja tapahtumia. Nykytilanteessa edessä on konkurssseja, suuria taloudellisia tappioita ja laajoja irtisanomisia. Tapahtumatuotanto voi kärsiä pitkään ihmisten asenteista suuriin tapahtumiin. Toisaalta digitaalisessa ympäristössä tapahtuva uusi toiminta tarvitsee myös uudenlaisia toimijoita ja osaajia.

Koulujen, päiväkotien ja ravintoloiden sulkeminen ovat hävittäneet valtaosan foodservice -tukkujen liiketoiminnasta. Romahtaneen kysynnän vuoksi tukkuvarastoja on jouduttu ajamaan alas. Tuotteita yritetään myydä kampanjahinnoin kuluttajille, mutta myös tuotehävikkiä on tullut paljon. Koulujen ja ravintoloiden asteittainen avaaminen touko-kesäkuussa tuo osan kysynnästä takaisin. Kaupan osalta elintarvikkeissa menee verrattain hyvin, vaikka kenttä onkin polarisoitunut, muu vähittäiskauppa on kärsinyt selvästi enemmän<sup>2</sup>

**Tarjonta:** Romahtaneesta kysynnästä huolimatta monet yritykset ovat vaikeassa tilanteessakin onnistuneet kehittämään ja ottamaan käyttöön uusia liiketoiminta- ja palvelumalleja ja digitaalisia ratkaisuja, minkä voi olettaa lisäävän tuottavuutta koronatilanteen jälkeenkin. Esimerkiksi verkkokauppa, jakelupalvelut, suoratoistopalvelut ja erilaiset jakelualustat ovat nousseet. Terveyspalveluissa yksityisellä sektorilla on tarjottavana työvoimaa ja kapasiteettia tukemaan julkista sektoria peruspalveluiden tuottamisessa. Teollisuuden pk-sektorin tapaan myös palveluiden ja kaupan investointihalukkuus on vähentynyt merkittävästi.<sup>3</sup>

**Hankintaketju:** Uhkana on maksukyvyttömyyden aiheuttama dominoefekti: jos yritys menee asiakkaan maksukyvyttömyyden vuoksi konkurssiin, on sillä vaikutuksia hankintaketjussa molempiin suuntiin.

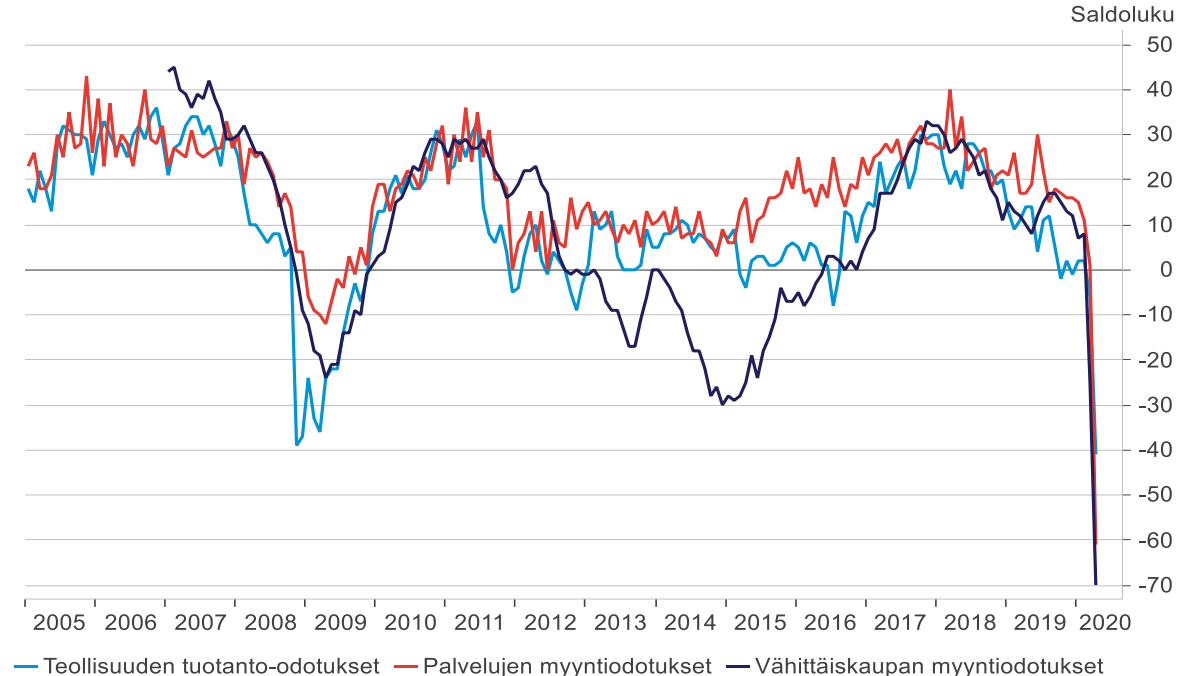
<sup>1,2,3</sup> Teollisuussijoituksen kyselytutkimus, Koronakriisin vaikutukset Suomen pk-yrityksiin, [päivitys kyselytutkimukseen julkaistaan Teollisuussijoituksen verkkosivuilla pe 8.5.2020](#)

# Tilannekuva

## 3.1. Toimiala-analyysi | kriisin vaikutus toimialoihin; teollisuus, palvelut ja kauppa



### Elinkeinoelämän luottamus: myynti- ja tuotanto-odotukset seuraavien 3 kk aikana



Lähde: EK ja Macrobond.

- **Palvelualoilla** alkukevään aikana myynti on vähentynyt selvästi, ja lähiajan odotukset myynnistä synkät.
- **Vähittäiskaupan** lähikuukausien myynti-odotusten saldoluku -70.
- **Teollisuuden** lähiajan tuotanto-odotusten saldoluku oli -41, mikä on finanssikriisin pohjalukemien tasolla. Tilauskannat säilyneet kohtuullisina tilanteeseen nähden. Eri maiden rajoitustoimet vaikeuttavat hankinta- ja toimitusketjuja koko ajan enemmän.





### Vaikutukset maailmantalouteen

- Maailmantalouden ennustetaan supistuvan vuonna 2020 useilla prosentteilla. Esimerkiksi euroalueelle IMF ennustaa jopa 7,5 prosentin pudotusta. Maailman kauppajärjestö WTO:n ennusteessa 8.4.: Maailmankauppa vähenee tänä vuonna 13–32 % eli enemmän kuin finanssikriisin aikaan.
- PwC julkaisi 14.4. tulokset kyselystä, johon vastasi 6.4.2020 alkaneella viikolla 824 talousjohtajaa (CFO) 21 eri maasta. Kyselyn mukaan 73 % on huolissaan koronan vaikutuksista yrityksen liiketoimintaan. Vastaaajista 45 % suunnitteli hyödyntävänsä valtion tukia, joista yleisimmin käytetyt tuen muodot ovat veron lykkäykset. Talousjohtajien suurimpina huolina: maailmanlaajuinen lama 71 %, taloudellinen vaikutus liiketoimintaan, likviditeettiin ja pääoman lähteisiin 70 %, kuluttajien epävarmuus 39 %, toimitusketjuihin liittyvät ongelmat 31%, vaikutus työvoimaan tai tuottavuuteen 30 % sekä rahoitusvaikeudet 18 %. Kyselyn perusteella talousjohtajat aikovat hillitä koronaviruksen vaikutuksia pääasiassa kulujen hallinnalla (77 %), siirtämällä tai perumalla investointeja (65 %) sekä muuttamalla yrityksen rahoitussuunnitelmia (48 %).
- Kriisin talousvaikutuksia on vaikea ennakoida. Globaalitalouden rakenteelliset ongelmat ja velkaantuminen yhdessä yritysten vaikeuksien ja valtioiden kasvavien alijäämien kanssa voivat kriisin jatkuessa johtaa laajenevaan talouskriisiin, kuten pankkikriisiin. Laajeneva kriisi pitkittäisi huomattavasti talouden elpymistä.
- Ihmisten ja alueiden välinen eriarvoisuus kärjistyy kriiseissä. On todennäköistä, että koronapandemia iskee kovimmin hauraisiin maihin ja alueille, jotka jo valmiiksi kamppailevat kroonistuneen köyhyyden, konfliktien ja ilmastonmuutoksen aiheuttamien ääri-ilmiöiden kanssa. Yhtenä syytä tähän ovat köyhempien maiden hauraammat terveydenhuoltosysteemit. Lisäksi kysynnän hiipuminen rikkaammissa maissa vaurioittaa tuotantoketjujen alkumaiden talouksia.

### Vaikutukset maailmantalouteen, palautuminen

- OECD:n arvion (14.4.) mukaan epidemian estämismenetelmien suorana vaikutuksena monessa taloudessa nähdään tuotannon vähentyminen 20-25 prosenttia ja kulutuksen vähentyminen noin kolmasosalla, mikä on selkeästi voimakkaampaa kuin finanssikriisin 2008-2009 aikana. OECD arvioi, että vuosittaisen BKT:n kasvu laskee 2 prosenttiyksikköä jokaista kuukautta kohden, jolloin voimakkaat sulut ovat olleet käytössä.
- Etlan (8.4. kuukausiraportti) mukaan koronan kehityksen ajatellaan muodostavan U-muotoisen käyrän, tosin elpymisen arvelaan olevan hitaampaa kuin alun romahdus. Epävarmuus ja koronan toinen aalto voivat tehdä elpymisestä vieläkin hitaampaa, mikäli ihmiset eivät uskalla kuluttaa eikä työllisyys täten palaudu palvelualoilla nopeasti. Epävarmuuden arvelaan poistuvan vasta toimivan lääkityksen ja rokotteen keksimisen myötä.
- Maailmanlaajuisesti eri sektorit palautuvat koronaviruksen vaikutuksista eri nopeudella. McKinseyn näkemyksen (13.4.) mukaan suurimmat teollisuusyritykset palautuvat nopeimmin, kun taas pk-yritykset ja palveluala palautuvat hitaammin. Tämä perustuu osin tarkasteluun eri sektoreiden palautumisesta Kiinassa. Hitaimmin normaaliin ovat pystyneet palaamaan ravintolat.
- Esimerkiksi autoteollisuudessa myynti on koronaviruksen takia laskenut huomattavasti ja tuotanto pysähtynyt lähes täydellisesti. Center for Automotive Researchin mukaan useat autonvalmistajat ovat 17.4.2020 ilmoittaneet päivämäärän, jolloin autotuotantoa aiotaan käynnistää uudelleen. Käytännössä tämä ajoittuu huhti-toukokuun vaihteeseen niin Yhdysvalloissa kuin Euroopassa.



### Markkinatilanne, Suomen tilannekuva

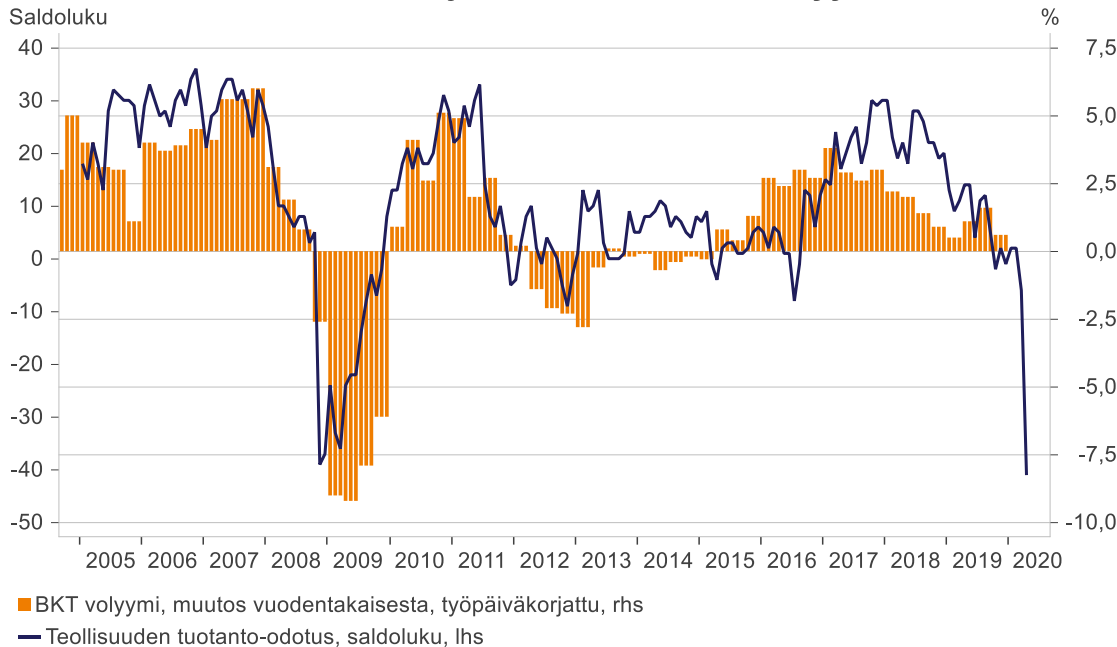
- **Kauppakamarin** vientijohtajabarometrissa (30.4.) kolmannes vastanneista Suomen vientiyrityksistä pelkää markkina-asemansa heikkenevän merkittävästi lähiaikoina. Vientiyrityksistä 63 prosenttia ilmoittaa liikkumisrajoitusten vaikeuttavan huomattavasti vientiteollisuuden myyntiä sekä huolto- ja asennuspalveluvientiä.
- Barometrin mukaan yrityksistä 61 prosentilla on ongelmia elintärkeiden komponenttien kansainvälisessä hankinnassa Suomen tuotantoa varten sekä ulkomaista osaamista vaativan kotimaisen tuotannon ylläpidossa. Konttipulasta ja rajoituksista johtuvia logistiikka-ongelmia on 76 prosentilla yrityksistä. Tilausten tyrehtyminen tai peruuntuminen aiheuttavat varastojen täyttymistä. Yrityksille tärkeää on rajoitusten ja esteiden purkaminen, logistiikkareittien auki pysyminen ja konttikapasiteetin varmentaminen.
- **Teknologiaeollisuus** ry:n selvitys kertoo, että tarjouspyyntöjen määrä romahti huhtikuussa. Alan yritysten vaikeudet lisääntyvät lähikuukausina, liikevaihto laskee ja pohjakosketus tulee näillä näkymin vuoden loppupuolella.
- **Elinkeinoelämän luottamus:** myynti- ja tuotanto-odotukset seuraavien 3 kk aikana: Palvelualoilla alkukevään aikana myynti on vähentynyt selvästi, ja lähiajan odotukset myynnistä synkät. Vähittäiskaupan lähikuukausien myynti- ja tuotanto-odotusten saldoluku -70. Teollisuuden lähiajan tuotanto-odotusten saldoluku oli -41, mikä on finanssikriisin pohjalukemien tasolla. Tilaukset säilyneet kohtuullisina tilanteeseen nähden. Eri maiden rajoitustoimet vaikeuttavat hankinta- ja toimitusketjuja koko ajan enemmän.
- **Yritysten lainakysynnän** kiihtyminen näkyy maaliskuun pankkitilastoissa, vuosikasvu 9,6 %. Runsaan nostomäärän myötä yrityslainakanta kasvoi 58 mrd. euroon.
  - Suomalaiset yritykset (pl. asuntoyhteisöt) nostivat maaliskuussa 2020 uusia yrityslainoja luottolaitoksista 2,5 mrd. euron edestä, mikä on yli 800 milj. euroa enemmän kuin vuosi sitten vastaavana aikana.
  - Yli miljoonan euron uusien lainasopimusten määrä yhteensä yli kaksinkertaistui edellisestä kuukaudesta.
  - Maaliskuussa ei suuria muutoksia korkotasossa toimialoilla.
- **Pörssikurssit** ovat toipuneet huhtikuun pohjista. Tunnelmia markkinoilla on nostanut massiivinen keskuspankkielvytys sekä hyvät uutiset pahimpien koronaepidemiaiden toipumisesta. Kuitenkin reaali talouden näkymät ja kriisin vaikutukset erityisesti teollisuuteen ja vientiyrityksiin ovat yleisesti vasta hahmottumassa. Pörssin toipuminen siten sisältää paljon epävarmuuksia.
- **Palkansaajien tutkimuslaitos:** Yritysten jalostusarvo voi tippua pahimmillaan 13 %, jos koronarajoitukset ovat voimassa vuoden. Mahdollisuus todella syvään ja pitkäkestoiseen taantumaa.

# Tilannekuva

## 3.2. Taloustilanteen tarkastelu | Suomen tilannekuva



### Elinkeinoelämän luottamus ja toteutunut BKT:n volyyymi



Lähde: EK, Tilastokeskus ja Macrobond.

### Teollisuuden tuotanto-odotus on ennakoitunut BKT:n kehitystä

- Teollisuuden 3 kk tuotanto-odotusta voi tulkita ennakoivana indikaattorina BKT:n kehitykselle.
- Siitä on voinut nähdä suuntaa sekä suhdanteen heikkenemiselle että kääntymiselle parempaan.
- Vuoden 2009 pudotuksen syvyydestä ja korrelaatiosta odotusten ja BKT:n välillä voi ennakoida, että koronakriisissä BKT putoaisi vuonna 2020 ennustelaitosten skenaarioiden mukaisesti.
- Toukokuun luottamusindikaattorit ja vaikutusten eteneminen viiveellä teollisuuteen näyttävät, tuleeko talouden pudotuksesta syvempi. Huhtikuun lopussa on ilmennyt merkkejä teollisuuden vaikeuksien lisääntymisestä.

### **Euroopan komissio on esittänyt koordinoitua eurooppalaisia toimenpiteitä**

Komissio on julkaissut koronatilanteesta ulospääsyn tiekartan 15.4.2020. Lisäksi komissio valmisteleo kattavaa talouden toipumissuunnitelmaa. Toimien tarkoituksena on torjua koronaviruspandemian kielteisiä vaikutuksia, turvata kaikkien eurooppalaisten hyvinvointi ja vauhdittaa EU vahvaan, kestävään ja osallistavaan kasvuun.

### **Euroopan komissio on ilmoittanut toimenpiteistä, joihin kuuluvat muun muassa**

- EU:n talousarvion ja Euroopan investointipankin (EIP) varojen mobilisoiminen työpaikkojen pelastamiseksi ja kriisistä kärsivien yritysten tukemiseksi
  - Euroopan investointirahasto (EIR) voi antaa miljardi euroa takauksia, joilla kannustetaan pankkeja ja muita lainanantajia tarjoamaan likviditeettiä eurooppalaisille pk-yrityksille. Saatavilla olevan rahoituksen määrä on yhteensä noin 8 miljardia euroa. Miljardin euron takaus otetaan käyttöön ESIR-rahastosta COSME-lainatakausjärjestelyn kautta ja Horisontti 2020 -ohjelmaan sisältyvästä pk-yritysten InnovFin-takausjärjestelmästä.
- 100 miljardin euron eurooppalainen työttömyysturvatakuu (SURE), lainainstrumentti lyhennetyin työajan järjestämiseksi tai vastaaviin toimiin työttömyyden estämiseksi
- EU:n valtiontukisääntöjen tilapäiset joustot
- EU-rahoituksen vahvistaminen tutkimukseen ja innovaatioon, mukaan lukien rokotetutkimus sekä tuotteiden markkinoille pääsyn nopeuttaminen



**EU-maiden ministerit** ovat keskustelleet epävirallisissa videokokouksissa koronavirusepidemian vaikutuksista ja maiden välisestä yhteistyöstä:

- **EU:n työ- ja sosiaaliministerit** keskustelivat 5.5. vaikutuksista työllisyyteen ja väestöön. Ministerit totesivat, että EU:n toipumisstrategiaa tulee tukea työ- ja sosiaalisektorin toimilla, jotta kansalaisten luottamus EU:hun voidaan säilyttää. Keskustelussa korostettiin myös rajatyöntekijöiden liikkuvuuden mahdollistamista.
- **Energiasta vastaavat EU-maiden ministerit keskustelivat** 28.4. toimista energiasektorilla ja huoltovarmuuden vahvistamisesta. Hyvin toimivat energiaindustriat sekä EU:n energiaunioni vahvistavat Euroopan talouden mahdollisuuksia toipua kriisistä.
- **EU:n matkailusta vastaavat** ministerit keskustelivat 27.4. EU:n toimista matkailualan tukemiseksi. Arvioidaan, että matkailuala on yksi keskeisistä sektoreista EU:n talouden toipumisessa. EU:ssa matkailun osuus BKT:sta on noin kymmenen prosenttia.

### **Kansainvälinen yhteistyö (Yhdysvallat, Venäjä, Kiina)**

- Yhdysvaltojen kauppapolitiikalla ja sen tiukemmalla Kiina-linjalla on seurannaisvaikutuksia myös suomalaisyrityksiin. Yhdysvallat ja Kiina ovat Suomen tärkeimpiä kauppakumppaneita kansainvälisen talouden arvoketjuja tarkasteltaessa. Kauppasodan eskaloituminen voi lisätä Suomen kokonaisviennin laskua ja hidastaa talouden elpymistä.
- Pakotteet ja Venäjän tuonninkorvauspolitiikka jatkuvat vaikuttaen Venäjällä toimivaan noin 900 suomalaisomisteiseen yritykseen ja maiden väliseen kauppaan. Energiatehtäiden investointiohjelmien muutoksilla voi olla vaikutuksia suomalaisyrityksiin.

# Tilannekuva

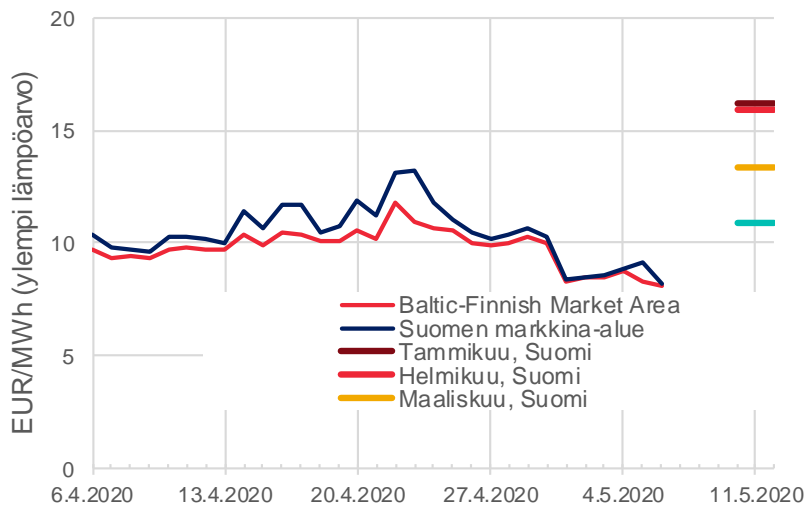
## 3.4. Energiamarkkinat



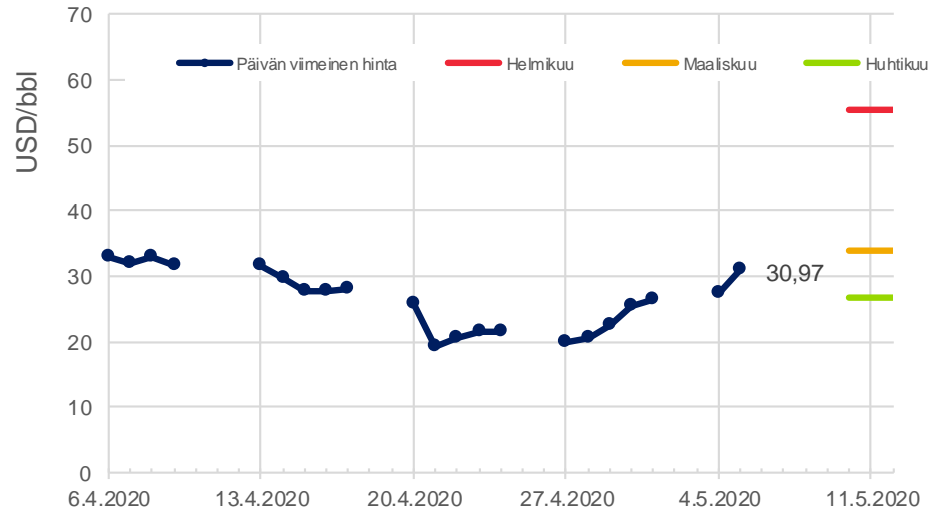
### Yleisarvio energiajärjestelmästä

- Energiajärjestelmä ja energiemarkkinat toimivat normaaliin tapaan
- Koronaviruksen aiheuttama kriisi on vähentänyt energiatuotteiden tarvetta ja madaltaen energianhintoja. Selvimmin tämä näkyy liikennepolttoaineiden osalta maailmanmarkkinoilla
- Koronan aiheuttama epävarmuus, yhdistettynä menneen talven heikkoihin korjuolosuhteisiin, on ennakoitu heikentävän puupohjaisen energian saatavuutta tulevalle lämmityskaudelle 2020/2021.

### Kaasun vuorokausimarkkina



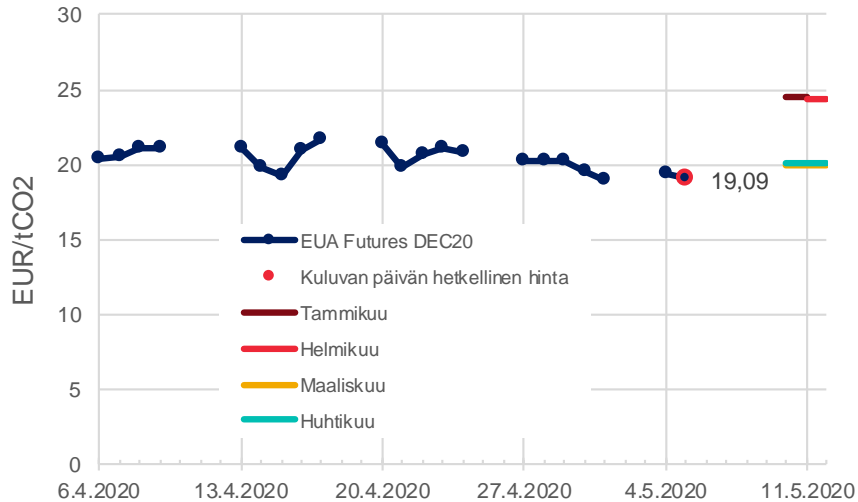
### Raakaöljyn hinta



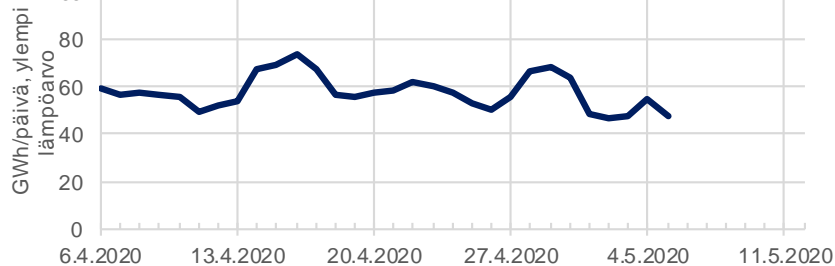
# Tilannekuva

## 3.4. Energiamarkkinat

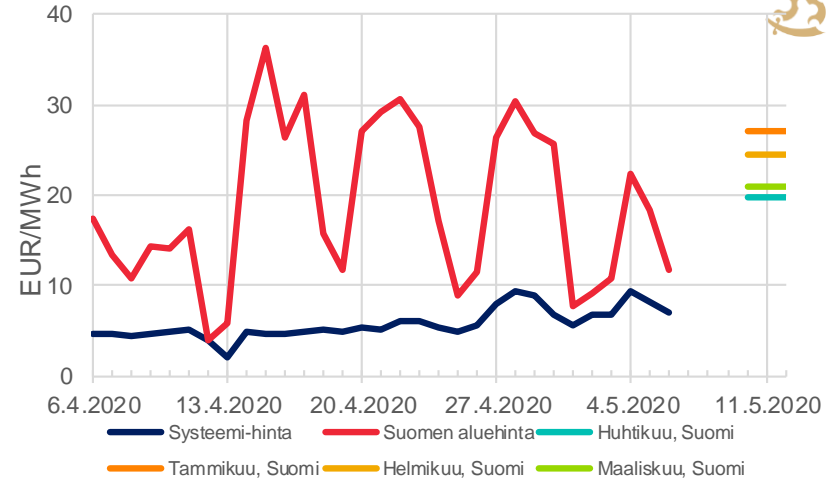
### Päästöoikeuden hinta



### Kaasun kulutus



### Sähkön vuorokausimarkkina



### Sähkön kulutus

